

TILLÆG TIL MILJØGODKENDELSE

Elopak Denmark A/S

30. september 2013

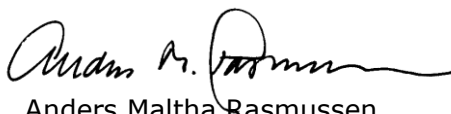
Tillæg til miljøgodkendelse af listevirksomhed

i henhold til kap. 5 i lovbekendtgørelse nr. 879 af 26/06/2010.

Tillægsgodkendelsen omfatter:

Udvidelse med en ny produktionslinje for ny kartonvariant med trykning af vand-baserede trykfarver.

Godkendt:



Anders Maltha Rasmussen
Afdelingschef



Boris Schuleit
Kemiingeniør

Annonceres den 2. oktober 2013

Klagefristen udløber den 30. oktober 2013

Søgsmålsfristen udløber den 2. april 2014

Virksomhedens navn:	Elopak Denmark A/S
Virksomhedens adresse:	Hovmarken 8, 8520 Lystrup
Virksomhedens art, listebetegnelse:	E 203: Rotations-, offset-, serigrafiske trykkerier, bogtrykkerier samt trykkerier på papirvarefabrikker, kartonnagefabrikker og plastfabrikker, når kapaciteten til forbrug af organiske opløsningsmidler er på mindst 6 kg pr. time, bortset fra virksomheder, der er omfattet af punkt 6.7 i bilag 1.
CVR nr.:	29938490
P-nummer:	1012672531
Tlf.nr.:	87 43 51 00
Matr. nr.:	1 bp m.fl., Lystrup By, Elsted
Virksomheden ejes og drives af:	Elopak Denmark A/S
Bygninger ejes af:	A/S Schouw & Co Chr. Filtenborgs Plads 1 8000 Aarhus C
Grunden ejes af:	A/S Schouw & Co Chr. Filtenborgs Plads 1 8000 Aarhus C

Indholdsfortegnelse

1. Resume	5
2. Miljøgodkendelse.....	6
3. Vilkår for miljøgodkendelsen	7
3.1. Generelt	7
3.2. Etablering af anlæg m.m.	7
3.3. Indretning og drift	8
3.4. Driftsforstyrrelser og uheld	9
3.5. Trafikforhold	9
3.6. Støj	9
3.7. Luft.....	11
3.8. Lugt.....	14
3.9. Spildevand.....	15
3.10. Affald	15
3.11. Sikring mod jord- og grundvandsforurening	15
3.12. Journalføring og kontrolrutiner	16
3.13. Indberetning	16
4. Vurderinger	18
4.1. Miljøteknisk vurdering	18
4.2. Hovedhensyn ved meddelelse af godkendelsen.....	22
4.3. Udtalelse fra andre	22
5. Klagevejledning	23
5.1. Klage over afgørelsen.....	23
5.2. Søgsmål	24
5.3. Offentlighed	24
6. Bilag	25
6.1. Sagsoversigt	25
6.2. Oversigtsplan	28
6.3. Lokalplan mm.	29
6.4. Lovgrundlag mm.	30
6.5. Ansøgning om miljøgodkendelse	31

1. Resume

Elopak Denmark A/S har siden 1972 på adressen Hovmarken 8 i Lystrup produceret emballage til flydende fødevarer, primært kartonemballager til drikkevarer. Produktionen indebærer bl.a. trykning, coating, opskæring, bukning og formgivning af karton, der modtages i store ruller.

Virksomheden har ansøgt om tilladelse til at udvide med en ny produktionslinje, hvor de ønsker at producere en ny emballagetype af pap med navnet *EloBrick™*.

Den nye produktionslinje, som vil kunne producere 500 meter karton pr. minut, foretager trykning på kartonruller, som efterfølgende coates i en eksisterende produktionslinje. De trykte og coatede kartonruller opskæres til sidst til kartonbaner i et anlæg for til sidst at blive oprullet i et oprullerianlæg.

Det valgte produktionsudstyr og tilhørende energiforsyningsanlæg er den bedst tilgængelige teknologi for denne type produktion. Til trykning på karton benyttes der vandbaserede trykfarver med et mindre indhold af alkohol. Dette er miljømæssigt en langt bedre løsning end brug af opløsningsmiddelbaserede trykfarver. Produktionslinjen bliver indrettet med udstyr, der nedbringer energiforbruget ved tørreprocessen.

Den nye produktionslinje med trykmaskine, skæreudstyr samt oprullerianlæg installeres i en ny bygning på ca. 4000 m², der etableres imellem eksisterende bygning for råvarelager og bygningen der rummer virksomhedens eksisterende tre trykkelinjer.

Tilsvarende de eksisterende produktionslinjer, vil den nye produktionslinje køre i døgndrift.

Aarhus Kommune vurderer, at virksomheden med den ønskede udvidelse vil kunne drives uden væsentlige gener for omgivelserne og virkninger på miljøet, når driften sker i overensstemmelse med miljøgodkendelsen.

Aarhus Kommune meddeler miljøgodkendelse til det ansøgte og godkendelsen gives som et tillæg til virksomhedens eksisterende miljøgodkendelse fra 2007.

2. Miljøgodkendelse

På grundlag af oplysningerne i bilag 6.3, ansøgning om miljøgodkendelse, meddeles hermed godkendelse til udvidelse med en ny produktionslinje for en ny kartonvariant med trykning med vandbaserede trykfarver, udstansning, foldning og svejsning.

Godkendelsen gives i henhold til miljøbeskyttelsesloven kapitel 5, § 33 og omfatter kun de miljømæssige forhold, der reguleres af denne lov.

Godkendelsen gives som et tillæg til virksomhedens miljøgodkendelse af 25. april 2007 og gives under forudsætning af, at såvel nedenstående vilkår som vilkår i øvrige gældende godkendelser overholdes.

Hvis indretning eller drift ønskes ændret i forhold til det godkendte, skal dette i god tid forinden meddeles godkendelses- og tilsynsmyndigheden. Godkendelsesmyndigheden tager stilling til, om ændringen er godkendelsespligtig.

Godkendelsen vil blive revurderet i overensstemmelse med gældende regler om, at miljøgodkendelser skal revurderes regelmæssigt. Revurderingen vil ske på det tidspunkt, hvor virksomhedens hovedgodkendelse/øvrige godkendelser skal revurderes.

Risikoforhold

Virksomheden er ikke omfattet af § 4/§ 5 i risikobekendtgørelsen.

Tilsynsmyndighed

Aarhus Kommune er tilsynsmyndighed for virksomheden.

Tilsynet udføres af Natur og Miljø.

Øvrige miljøgodkendelser

Følgende tidligere meddelte godkendelser gælder fortsat:

- 8. januar 1996 (produktion af plastdunke)
- 20. december 1996 (modtageordning for brugt flexosol)
- 21. marts 2000 (affaldsforbrænding af papiraffald)
- 25. april 2007 (produktion af kartonemballage). Erstattede den tidligere godkendelse af 7. februar 1994.
- 31. august 2011 (PE-coating af karton)

3. Vilkår for miljøgodkendelsen

3.1. Generelt

3.1.1. Godkendelsen bortfalder, hvis driften ikke er startet inden 2 år fra godkendelsens dato.

3.1.2. Et eksemplar af godkendelsen skal til enhver tid være tilgængeligt på virksomheden. Driftspersonalet skal være orienteret om godkendelsens indhold.

3.1.3. Virksomheden skal indrettes og drives som beskrevet i ansøgningen, bortset fra de ændringer der fremgår af nedenstående vilkår.

3.1.4. Tilsynsmyndigheden skal straks orienteres om følgende forhold:

- Ejerskifte af virksomhed og/eller ejendom.
- Hel eller delvis udskiftning af driftsherre.
- Indstilling af driften for en længere periode.

Orienteringen skal være skriftlig og fremsendes, før ændringen indtræder.

3.1.5. Ved ophør af driften skal der træffes de nødvendige foranstaltninger for at imødegå fremtidig forurening af jord og grundvand og for at bringe arealet tilbage i en miljømæssig acceptabel stand. En redegørelse for disse foranstaltninger samt hvordan der lukkes ned på en forsvarlig måde skal fremsendes til tilsynsmyndighedens accept senest 3 måneder, før driften ophører helt eller delvist.

3.2. Etablering af anlæg m.m.

Besked før anlæg tages i brug

3.2.1. Tilsynsmyndigheden skal have besked om tidspunkt for opstart, så der er mulighed for at besigtige de forureningsbegrænsende foranstaltninger, før produktionslinjen tages i brug.

3.3. Indretning og drift

Sikring mod oversvømmelse

- 3.3.1. Virksomheden skal effektivt sikre oplag, der kan give anledning til miljøforurening, mod oversvømmelseshændelser ved fremtidige skybrud og afstrømningshændelser.

Forbrug og produktion

- 3.3.2. Det årlige forbrug af råvarer må maksimalt være 500 tons trykfarver og produktionen af færdig emballage må maksimalt være 2,0 milliarder enheder pr. år - svarende til ca. 60.000 tons.

Året regnes som den periode virksomhedens grønne regnskab dækker.

Måling af energiforbrug

- 3.3.3. Der skal etableres bimålere på anlægget, så elforbruget til 1) processen, 2) ud-sugningen, 3) tørreanlægget kan opgøres.

Gasforbruget og evt. andet energiforbrug skal ligeledes kunne måles eller opgøres med højst 2 % unøjagtighed.

Oplag

- 3.3.4. Opbevaring og håndtering af flydende råvarer, halvfabrikata, færdigvarer og affald skal ske miljømæssigt forsvarligt på befæstede og sikrede områder med impermeabel belægning og med opkant eller tilsvarende, således at eventuelt spild ikke indebærer risiko for nedsivning i jorden eller afledning til kloak. I den sammenhæng skal der ligeledes tages højde for kravet i vilkår 3.3.1. vedr. oversvømmelsessikring.

Området skal være indendørs eller overdækket uden afløb. Området skal kunne indeholde rumfanget af den største beholder, som er placeret på arealet.

Sikring mod påkørsel

- 3.3.5. Oplag af flydende råvarer, halvfabrikata, færdigvarer og affald skal være sikret mod påkørsel, f.eks. i form af hegn eller træ-, jern- eller betonpæle omkring opbevaringspladsen.

Driftstid

- 3.3.6. Virksomheden må være i drift 24 timer i døgnet året rundt.

Prøveudtagningssteder

- 3.3.7. Virksomheden skal sørge for, at der er prøveudtagningssteder, der gør det muligt at kontrollere afkastluften.

Prøveudtagningsstederne skal etableres i afkastene fra produktionslinjen og skal udformes i overensstemmelse med Miljøstyrelsens luftvejledning, p.t. nr. 2/2001.

Kontrol og vedligeholdelse

- 3.3.8. Luftrensingsudstyr skal løbende kontrolleres og vedligeholdes efter leverandørens anvisninger.

- 3.3.9. Udstyr til kontinuerte målinger (AMS-kontrol) skal løbende kontrolleres, vedligeholdes og kalibreres efter leverandørens anvisninger.

3.4. Driftsforstyrrelser og uheld

Oplysningspligt

- 3.4.1. Tilsynsmyndigheden skal straks underrettes om driftsforstyrrelser eller uheld, der medfører forurening af omgivelserne eller indebærer en risiko for det. En skriftlig redegørelse for hændelsen skal være tilsynsmyndigheden i hænde senest en uge efter, at den er sket. Det skal fremgå af redegørelsen, hvilke tiltag der vil blive iværksat for at hindre lignende driftsforstyrrelser eller uheld i fremtiden.

Underretningspligten fritager ikke virksomheden for at afhjælpe akutte uheld.

3.5. Trafikforhold

Ind- og udkørsel

- 3.5.1. Ind- og udkørsel af råvarer/produkter skal ske i tidsrummet 07 – 18 på hverdage. Lastbiler må ikke holde i tomgang på Hovmarken og unødigt støjfrembringelse skal undgås.

3.6. Støj

Støjgrænser

- 3.6.1. Støjgrænserne for Elopak Denmark A/S er uændrede og som angivet i virksomhedens miljøgodkendelse af 25. april 2007. Den nye produktionslinje må ikke

medføre, at virksomhedens samlede bidrag til støjbelastningen i naboområderne overstiger de gældende grænseværdier.

Med hensyn til kontrol af støj henvises der til virksomhedens miljøgodkendelse af 25. april 2007.

Lavfrekvent støj og infralyd

- 3.6.2. Driften af virksomheden må ikke medføre, at virksomhedens samlede bidrag til det indendørs målte støjniveau for lavfrekvent støj og infralyd [dB re 20 µPa] overskrider følgende grænser.

Anvendelse		A-vægtet lydtrykniveau (10-160 Hz), dB	G-vægtet infralydniveau (<20 Hz), dB
I boliger	kl. 07.00-18.00	25	85
	kl.18.00-07.00	20	85

Ovennævnte støjgrænser gælder indendørs i det mest støjbelastede rum i bygninger udenfor virksomhedens grund. Støjgrænserne gælder for ækvivalentniveauet over et måletidsrum på 10 min, hvor støjen er kraftigst.

Krav til støjmåling

- 3.6.3. Tilsynsmyndigheden kan bestemme, at virksomheden skal dokumentere, at støjgrænserne i vilkår 3.6.2. er overholdte.

Målingerne skal udføres i overensstemmelse med anvisningerne i "Orientering fra Miljøstyrelsen: Lavfrekvent støj, infralyd og vibrationer i det eksterne miljø".

Dokumentationen skal senest 2 måneder efter, at kravet er fremsat, tilsendes tilsynsmyndigheden sammen med oplysninger om driftsforholdene under målingen.

Såfremt målinger viser overskridelser af de stillede vilkår, skal virksomheden sammen med målerapporten fremsende en handlingsplan der beskriver, hvilke tiltag virksomheden vil igangsætte for at vilkårene fremover kan overholdes samt en tidsplan herfor.

Støjdokumentationen skal gentages, når tilsynsmyndigheden finder det påkrævet. Hvis støjgrænserne er overholdt, kan der kun kræves én årlig støjbestemmelse. Udgifterne hertil afholdes af virksomheden.

3.7. Luft

Støv

- 3.7.1. Virksomheden må ikke give anledning til væsentlige støvgener udenfor virksomhedens område. Tilsynsmyndigheden vurderer, om generne er væsentlige.

Afkasthøjder og luftmængder

- 3.7.2. Afkasthøjder og luftmængder i afkast skal overholde de værdier, der er anført her:

Afkast		Min. afkasthøjde (meter)	Max. luftmængde (Nm ³ /time)
fra	nr.		
Trykkeenhed 1	1	10	3200
Trykkeenhed 2	2	10	3200
Trykkeenhed 3	3	10	3200
Trykkeenhed 4	4	10	3200
Trykkeenhed 5	5	10	3200
Trykkeenhed 6	6	10	3200
Trykkeenhed 7	7	10	3200
Trykkeenhed 8	8	10	3200

Et afkast er en skorsten, en ventilationskanal el. lign. Numrene henviser til miljøansøgningens bilag 1, som kan ses i bilag 6.5. Det nordligste afkast nummereres afkast nr. 1, det næste mod syd nr. 2 og så fremdeles. Afkasthøjderne forudsætter en afkastdiameter på max. 1,0 meter.

Luftstrømmen fra afkast skal være opadrettet, og hastigheden skal mindst være 8 m/sek.

Afkasthøjder måles over terræn.

Emissionsgrænser

- 3.7.3. Emissionen af stofferne må ikke overskride de anførte grænseværdier, målt som timemiddelværdier.

Afkast		Stof	Emissionsgrænse (mg/Nm ³)
fra	nr.		
Trykkeenhed 1	1	<ul style="list-style-type: none"> • 2-aminoethanol • TOC 	5 100*
Trykkeenhed 2	2	<ul style="list-style-type: none"> • 2-aminoethanol • TOC 	5 100*
Trykkeenhed 3	3	<ul style="list-style-type: none"> • 2-aminoethanol • TOC 	5 100*
Trykkeenhed 4	4	<ul style="list-style-type: none"> • 2-aminoethanol • TOC 	5 100*
Trykkeenhed 5	5	<ul style="list-style-type: none"> • 2-aminoethanol • TOC 	5 100*
Trykkeenhed 6	6	<ul style="list-style-type: none"> • 2-aminoethanol • TOC 	5 100*
Trykkeenhed 7	7	<ul style="list-style-type: none"> • 2-aminoethanol • TOC 	5 100*
Trykkeenhed 8	8	<ul style="list-style-type: none"> • 2-aminoethanol • TOC 	5 100*

*: Ved et samlet forbrug af opløsningsmidler på virksomheden på under 15 tons/år gælder ingen grænseværdi.

En emissionsgrænse udtrykker det maksimalt tilladelige indhold af stoffet i den luft, virksomheden udsender gennem ethvert afkast. Referencetilstand (0° C, 101,3 kPa, tør gas).

Den diffuse emission af opløsningsmidler må maksimalt udgøre 20 % af input.

Immissionskoncentration

3.7.4. Virksomhedens bidrag til luftforureningen i omgivelserne (immissionskoncentrationen) må ikke overskride de angivne grænseværdier (B-værdier):

Stof	B-værdi
2-aminoethanol	0,01 mg/m ³

En B-værdi udtrykker virksomhedens maksimalt tilladelige bidrag af stoffet i luften uden for virksomhedens område.

Kontrol af luftforurening

3.7.5.

Virksomheden skal inden 3 måneder, efter at godkendelsen er taget i brug, gennem målinger dokumentere, at grænseværdierne i vilkår 3.7.2 vedr. luftmængder samt vilkår 3.7.3 vedr. emissionsgrænseværdier er overholdte.

Dokumentationen skal inden 1 måned, efter at målingerne er gennemført, sendes til tilsynsmyndigheden sammen med oplysninger om driftsforholdene under målingen.

På afkast med tilknyttet luftrensningsudstyr, skal overholdelse af emissionsgrænseværdier for afkast i vilkår 3.7.3 kontrolleres for TOC ved 1) kontinuerte målinger (AMS-kontrol) eller 2) periodiske målinger (præstationskontrol). Præstationskontrollen skal efter førstegangskontrollen mindst udføres hvert tredje år. Hvis det ikke er nødvendigt at etablere luftrensningsudstyr for at overholde emissionsgrænseværdierne, er kontinuerte eller periodiske målinger ikke påkrævet.

Der kan ved behov kræves målinger, der skal dokumentere diffus emission. Medmindre der foretages ændringer på udstyr, kan dette kun kræves én gang.

Kontroltype og overholdelse af grænseværdi

Præstationsmålinger.

Der skal foretages 3 målinger af mindst 1 times varighed. Målingerne kan foretages samme dag.

Emissionsgrænsen anses for overholdt, når det aritmetiske gennemsnit af de 3 målinger er mindre end eller lig med grænseværdien. Ingen af måleresultaterne må overskride emissionsgrænseværdien med mere end en faktor 1,5.

Kontinuerte målinger.

Emissionsgrænsen anses for overholdt, når ingen af de aritmetiske gennemsnit af alle gyldige aflæsninger foretaget inden for enhver 24-timers periode under drift er mindre end eller lig med grænseværdien. Ingen af timegennemsnittene må overskride emissionsgrænseværdien med mere end en faktor 1,5.

Aflæsninger under opstart, nedlukning og vedligeholdelse af udstyr medregnes ikke.

Luftvejledningen

Virksomhedens luftforurening skal dokumenteres ved måling og beregning i overensstemmelse med gældende vejledning fra Miljøstyrelsen, p.t. nr. 2/2001.

Krav til luftmåling og -beregning

Måling skal foretages, når virksomheden er i fuld drift eller efter anden aftale med tilsynsmyndigheden.

Dokumentationen skal udføres af et målefirma, som er akkrediteret af DANAK til at udføre de konkrete luftkontrolmålinger. Ved analyserne skal den analysemetode benyttes, som anbefales af Referencelaboratoriet.

Dog kan andre analysemetoder benyttes, såfremt tilsynsmyndigheden har accepteret dette. Detektionsgrænserne for analyserne må højst være 10 % af grænseværdierne.

Generelle krav til kvalitet i emissionsmålinger, jf. Referencelaboratoriets metodeblad MEL-22, skal være overholdt.

Beregninger af immissionskoncentrationsbidraget skal ske ved OML-metoden. B-værdien anses for overholdt, når den højeste 99 % fraktil er mindre end eller lig med B-værdien.

Kontrol af virksomhedens luftforurening skal gentages, når tilsynsmyndigheden finder det påkrævet.

Hvis vilkårene er overholdte, kan der kun kræves én årlig dokumentation. Udgifterne hertil afholdes af virksomheden.

3.8. Lugt

Lugtgrænse

- 3.8.1. Lugtgrænsen for Elopak Denmark A/S er uændret og som angivet i virksomhedens miljøgodkendelse af 25. april 2007. Den nye produktionslinje må ikke medføre, at virksomhedens samlede bidrag til lugtbelastningen i naboområdet overstiger den gældende grænseværdi.

Med hensyn til kontrol af lugt henvises der til virksomhedens miljøgodkendelse af 25. april 2007.

3.9. Spildevand

Spildevandstilladelsen for Elopak Denmark A/S af 7. februar 1994 gælder uændret.

3.10. Affald

Maksimale affaldsmængder

3.10.1. Krav til affaldsproduktion for Elopak Denmark A/S er uændrede og som angivet i virksomhedens miljøgodkendelse af 25. april 2007. Den nye produktionslinje må ikke medføre, at virksomhedens samlede affaldsproduktion ligger udenfor kravene i miljøgodkendelsen af 25. april 2007, vilkår 9.1.

Håndtering og bortskaffelse af affald

3.10.2. Alt affald fra virksomheden skal opsamles, opbevares og transporteres uden gener for omgivelserne og uden, at der opstår fare for forurening.

Der henvises i øvrigt til det til enhver tid gældende affaldsregulativ for Aarhus Kommune (se www.aarhus.dk).

Ønskes ikke-genanvendeligt farligt affald bortskaffet på anden vis end via den kommunale ordning, skal fritagelse søges hos Aarhus Kommune, AffaldVarme Aarhus.

3.11. Sikring mod jord- og grundvandsforurening

3.11.1. Krav til sikring mod jord- og grundvandsforurening er uændrede og som angivet i virksomhedens miljøgodkendelse af 25. april 2007, vilkår 10.1, 10.2 og 10.3.

3.11.2. Tilsynsmyndigheden kan kræve, at virksomheden skal kontrollere, at nedgravede brønde, spildevandsledninger og opsamlingsbassin til spildsikring er tætte.

Kontrollen skal foretages inden 3 måneder efter, tilsynsmyndigheden har meddelt kravet.

Tæthedskontrollen for afløbssystemer skal udføres efter Dansk Ingeniørforenings "Norm for tæthed af afløbssystemer i jord", Dansk Standard DS 455, 1. udgave, januar 1985 med ændringer af 13. oktober 1990.

Tæthedskontrollen for opsamlingsbassin skal udføres efter en metode aftalt med og godkendt af tilsynsmyndigheden.

Tæthedskontrollen skal foretages af et uvildigt og dertil kvalificeret firma. Firmaets beskrivelse af, hvordan tæthedsprøvningen er foretaget og resultatet, skal sendes til tilsynsmyndigheden senest 1 måned efter, kontrollen har fundet sted. Konstateres der utætheder, skal dette dog straks meddeles til tilsynsmyndigheden, og lækagen skal udbedres snarest muligt.

Hvis tæthedskontrollen viser, at anlægget er tæt, kan der maksimalt kræves tæthedskontrol én gang hvert år.

Alle udgifter forbundet med kontrollen og evt. udbedringer betales af virksomheden.

3.12. Journalføring og kontrolrutiner

Eftersyn af anlæg

3.12.1. Renseforanstaltninger på udsugningsluft skal efterses regelmæssigt og skal som minimum kontrolleres med intervaller svarende til leverandørens anbefalinger.

Der skal føres journal over eftersyn af renseforanstaltningerne, med dato for eftersyn, reparationer og udskiftninger samt oplysninger om eventuelt forekommende driftsforstyrrelser.

Forbrug af råvarer og hjælpestoffer

3.12.2. Der skal føres journal over anvendte mængder af råvarer og hjælpestoffer, inklusivt forbrug af olie/gas/el.

Der skal endvidere føres journal over producerede mængder affald.

Opbevaring af journaler

3.12.3. Journalerne skal være tilgængelige for tilsynsmyndigheden og på forlangende indberettes.

Journalerne skal opbevares på virksomheden i mindst 3 år.

3.13. Indberetning

3.13.1. Kravene til Elopak Denmark A/S årlige indberetninger er uændrede og som angivet i virksomhedens miljøgodkendelse af 25. april 2007 med gældende tillægs-

godkendelser, som er angivet i afsnit 2. Indberetningen skal omfatte den samlede virksomhed inklusiv den nye trykkelinje for EloBrick.

Den årlige rapportering udvides til ligeledes at omfatte årets forbrug af de forskellige trykfarver der anvendes samt procentfordelingen mellem trykfarverne.

Hvis der ønskes brugt andre trykfarver eller der sker en væsentlig ændring i sammensætningen af de anvendte trykfarver, skal dette forinden indberettes til tilsynsmyndigheden til vurdering og accept.

4. Vurderinger

4.1. Miljøteknisk vurdering

Elopak Denmark A/S har den 15. maj 2013 søgt om tillægsmiljøgodkendelse til, at virksomheden må udvide med en produktionslinje, hvor virksomheden ønsker at producere en ny emballagetype af pap med navnet *EloBrick™*.

Den nye produktionslinje trykker med vandbaserede trykfarver på kartonruller, som efterfølgende coates i en eksisterende produktionslinje. De trykte og coatede kartonruller opskæres til sidst til kartonbaner i et anlæg for til sidst at blive oprullet i et oprulleranlæg.

Den nye produktionslinje med trykmaskine, skæreudstyr samt oprulleranlæg installeres i en ny bygning på ca. 4000 m², der etableres imellem eksisterende bygning for råvarelager og bygningen der rummer virksomhedens eksisterende tre trykkelinjer.

Der henvises til ansøgningen, som kan ses i bilag 6.5. Ansøgningen er opbygget efter bilag 3 i godkendelsesbekendtgørelsen. Der er vedlagt situationsplan med luftafkast, grundplantegning, plan med procesflow, støjvurdering samt vurderinger af luftemissioner.

4.1.1. Placering/fysisk planlægning

Kommune-/lokalplanlægning

Virksomheden ligger i Lystrup i erhvervsområde 270509ER, der i kommuneplan 2009 er udlagt til erhvervsformål med virksomheder i virksomhedsklasse 2-5.

På den anden side af Hovmarken mod nord støder erhvervsområdet op til boligområde 270401BO, der i Kommuneplan 2009 er udlagt til åbne lave boliger. Mod syd støder erhvervsområdet op til blandet bolig- og erhvervsområde 270508BL med mulighed for mindre tunge erhverv i virksomhedsklasse 1-2.

Der foreligger ikke nogen lokalplan for området, hvor Elopak Denmark A/S er beliggende.

Rammebestemmelserne fremgår af bilag 6.3.

Det vurderes, at virksomhedens aktiviteter er omfattet af kommuneplanrammerne.

Den nye proceslinje vil øge virksomhedens produktionskapacitet og derfor vurderes det, at dette vil medføre en mindre forøgelse af trafikbelastningen med lastbiler på Hovmarken til og fra virksomheden.

Grundvandsforhold

Virksomheden ligger i et område med særlige drikkevandsinteresser. Elstedværket har store vandindvindinger mod vest, mens vandværkerne Egå, Gammel Hjortshøj og Hjortshøj St. By har indvindinger mod nordøst.

Der er betydelige lerlag over grundvandsmagasinerne, men andre forureninger i området viser, at forurening trænger ned i lerlagene. De hydrogeologiske forhold i regionen er ikke færdigkortlagt. Det overordnede potentiale i grundvandsmagasinerne falder mod syd, men på grund af de uafklarede geologiske forhold og den manglende kortlægning, kan de lokale strømningsretninger være anderledes, fx på grund af heterogene geologiske forhold.

Kloakforhold

Området er kloakeret med afledning af spildevand til Egå Renseanlæg og overfladevand til eksisterende regnvandssystem.

Til- og frakørselsforhold

Kørsel til og fra virksomheden vil som hidtil foregå via Hovmarken. Der er ikke andre til- og frakørselsmuligheder.

4.1.2. Natura 2000 områder og bilag IV-arter

Virksomheden ligger i en afstand af ca. 12 km fra nærmeste Natura 2000 område (Brabrand Sø) og mere end 3 km fra nærmeste lokalitet med bilag IV-arter (Stor Vandsalamander ved Ravnebakke).

Natura 2000 områder er særlige bevaringsværdige naturområder, og bilag IV-arter er sjældne dyr og planter, hvis levesteder skal beskyttes i henhold til bilag IV i Habitatdirektivet fra 1992 (Rådets direktiv 92/43/EØF om bevaring af naturtyper samt vilde dyr og planter med senere ændringer).

Virksomheden vurderes ikke at kunne medføre påvirkning af Natura 2000 områder eller kendte habitater for bilag IV-arter. Denne vurdering tager udgangspunkt i virksomhedens luft- og støjemission i forhold til den relative store afstand til det nærmeste NATURA 2000 område og til kendte lokaliteter med bilag IV-arter.

Det er således Natur og Miljøs vurdering, at det konkrete projekt, ikke kræver udarbejdelse af en egentlig konsekvensvurdering for bilag IV-arter eller NATURA 2000 områderne.

4.1.3. Bedste tilgængelige teknik

Det valgte produktionsudstyr og tilhørende energiforsyningsanlæg er den bedst tilgængelige teknologi for denne type produktion. Til trykning på karton benyttes der vandbaserede trykfarver med et mindre indhold af alkohol. Dette er en miljømæssig bedre løsning end brug af opløsningsmiddelbaserede trykfarver.

Produktionslinjen bliver indrettet med udstyr, der nedbringer energiforbruget ved tørreprocessen.

4.1.4. Valg af rensningsforanstaltninger

I forbindelse med miljøansøgningen er der fremsendt luftspredningsberegninger, som forudsætter rensningsforanstaltninger på luftafkastene der sikrer en emission på max. 5 mg/Nm³ for 2-aminoethanol. Ansøgningsmaterialet oplyser ikke noget om rensningsforanstaltningerne, da dette endnu ikke er afklaret.

4.1.5. Forurening

Udvidelsen med den nye produktionslinje vil medføre øgede emissioner til luften samt nye støjkloder.

Luft: Den nye produktionslinje bruger vandbaserede trykfarver indeholdende opløsningsmiddel. Det gennemsnitlige indhold af propan-2-ol er 5,64 % og indholdet af 2-aminoethanol er 0,2 %. Da grænseværdierne for 2-aminoethanol er lavere end for propan-2-ol, er 2-aminoethanol dimensionerende for luftemissionerne og afkasthøjderne. Med et årsforbrug på op til 500 tons trykfarver, skal der foretages emissionsreduktion. Efter emissionsreduktion, vurderes produktionslinjen ikke at give anledning til uacceptable luftemissioner.

Lugt: Den nye produktionslinje og herunder brug af vandbaserede trykfarver vurderes ikke at medføre uacceptabel lugt i omgivelserne.

Støj: Den nye produktionslinje vurderes ikke at støj mere end de eksisterende linjer og da den er opstillet indendørs, vurderes der ikke at opstå et uacceptabelt støjniveau. Udvidelsen vil medføre en forøgelse af lastbiltrafik til og fra virksomheden. For at sikre mod uacceptabel støj fra lastbiltrafik ved ind- og udkørsel til virksomheden, er der stillet krav om, at ind- og udkørsel af råvarer/produkter kun må ske kl. 7-18 på hverdage og at lastbiler ikke må holde i tomgang på Hovmarken.

Jord og grundvand:

Virksomheden vil udvide med en produktionslinje, der anvender vandbaserede farver til trykning med et begrænset indhold af opløsningsmidler. Virksomheden har oplyst, at der ikke etableres nedgravede tanke, rør mv. i forbindelse med etablering af den nye produktionslinje. Produktionen og herunder oplag af råvarer foregår indendørs på befæstet areal. Virksomheden har således indrettet produktionen på en måde, så risikoen for spredning af forurenende stoffer i jord- og vandmiljøet er begrænset.

Spildevand: Der sker ingen ændringer af virksomhedens udledning af spildevand.

Oversvømmelsesrisiko: Det forventes, at ekstremregn i fremtiden vil forekomme hyppigere, end de gør i dag. Modelberegninger viser, at Hovmarken 8 ligger placeret, hvor der vil kunne forventes oversvømmelser. Virksomheden har oplyst, at afvandingsforholdene på virksomheden efter den større oversvømmelse i Lystrup i 2012 er blevet gennemgået af Alectia. For så vidt angår sikring mod forurening i forbindelse med en fremtidig oversvømmelse, er bygningerne for opbevaring af trykfarver og andre kemikalier bygget således, at gulvniveauet er løftet over vejniveau. Dermed sikres mod oversvømmelse. I selve produktionslokalerne og ved trykkemaskinerne og således også ved den nye trykkelinje vil palletankene med trykfarver blive anbragt på et ca. 1 meter højt stativ, der også sikrer mod forurening ved en eventuel oversvømmelse af produktionslokalerne. Derudover vurderes der ikke at være potentiel risiko for afledt forurening i forbindelse med en oversvømmelse af fabriksområdet.

4.1.6. Affald

Virksomheden oplyser, at den nye produktionslinje ikke vil medføre generering af andre typer affald end dem, der allerede håndteres på virksomheden.

Det vurderes, at mængden af affald vil blive forøget, men at dette er acceptabelt når affaldshåndteringen foretages efter kravene i gældende miljøgodkendelse og affaldsregulativ.

4.1.7. Risiko

Virksomheden er ikke omfattet af risikobekendtgørelsen.

4.1.8. Begrundelse for fastsættelse af vilkår

Det vurderes, at produktionen ikke giver anledning til særlige miljøpåvirkninger udover et bidrag til støj- og luftforurening. Støjgrænsen for den eksisterende virk-

somhed fastholdes og der er fastsat vilkår til luftforureningen i overensstemmelse med VOC-bekendtgørelsen og Miljøstyrelsens luftvejledning.

4.2. Hovedhensyn ved meddelelse af godkendelsen

Aarhus Kommune vurderer, at virksomheden har truffet de nødvendige foranstaltninger til at forebygge og begrænse forureningen ved anvendelse af bedste tilgængelige teknik.

Aarhus Kommune vurderer endvidere, at virksomheden / anlægget kan drives på stedet i overensstemmelse med planlægningen for området, at krav i VOC-bekendtgørelsen samt Miljøstyrelsens vejledende grænseværdier for luftemission og støj - der er anvendt som vilkår i godkendelsen - vurderes at kunne overholdes, samt at til- og frakørsel til virksomheden vurderes at kunne ske uden væsentlige miljømæssige gener for de omkringboende.

4.3. Udtalelse fra andre

Ansøgningen om godkendelse har været i høring hos Aarhus Vand A/S vedr. deres vandindvindingsinteresser i området. Aarhus Vand A/S har svaret, at de ingen bemærkninger har til miljøansøgningen.

5. Klagevejledning

5.1. Klage over afgørelsen

Afgørelsen kan påklages til Natur- og Miljøklagenævnet af

- ansøger
- enhver, der har en individuel, væsentlig interesse i sagens udfald
- Sundhedsstyrelsen
- landsdækkende foreninger og organisationer i det omfang, de har klageret over den konkrete afgørelse, jf. miljøbeskyttelseslovens §§ 99 og 100
- lokale foreninger og organisationer, der har beskyttelse af natur og miljø eller rekreative interesser som formål, og som har meddelt, at de ønsker underretning om afgørelsen.

En eventuel klage skal være **skriftlig** og sendes til Natur og Miljø, Grøndalsvej 1, Postboks 4049, 8260 Viby J, så vidt muligt elektronisk på virksomheder@mtm.aarhus.dk. Klagefristen er anført på side 2.

Vi sender derefter klagen videre til Natur- og Miljøklagenævnet sammen med det materiale, der er anvendt ved behandlingen af sagen.

Det er en betingelse for behandling af klagen, at der indbetales et gebyr til Natur- og Miljøklagenævnet. Klagegebyret er fastsat til 500 kr.

Gebyret tilbagebetales bl.a., hvis

- 1) klagesagen fører til, at den påklagede afgørelse ændres eller ophæves eller
- 2) klageren får helt eller delvis medhold i klagen.

Det bemærkes, at hvis den eneste ændring af den påklagede afgørelse er forlængelse af fristen for efterkommelse af afgørelsen som følge af den tid, der er medgået til at behandle sagen i klagenævnet, tilbagebetales gebyret dog ikke.

Vejledning om gebyrordningen kan findes på Natur- og Miljøklagenævnets hjemmeside.

Betingelser, mens en klage behandles

Afgørelsen vil kunne udnyttes i den tid, Natur- og Miljøklagenævnet behandler en klage, med mindre Nævnet bestemmer andet. Forudsætningen for det er, at de vilkår, der er stillet i afgørelsen, overholdes. Dette indebærer dog ingen begrænsning for Nævnets adgang til at ændre eller ophæve afgørelsen.

5.2. Søgsmål

En eventuel retssag i forhold til afgørelsen skal anlægges ved domstolene inden 6 måneder fra offentliggørelsen.

Søgsmålsfristen er anført på side 2.

5.3. Offentlighed

Godkendelsen annonceres på Aarhus Kommunes hjemmeside. Annonceringsdato er anført på side 2.

Følgende er samtidig underrettet om godkendelsen:

Navn	E-mail adresse
Elopak Denmark A/S Hovmarken 8 8520 Lystrup	info@elopak.dk arne.boyee@elopak.com
<u>Ejendommens ejer:</u> A/S Schouw & Co. Chr. Filtenborgs Plads 1 8000 Aarhus C	schouw@schouw.dk
Sundhedsstyrelsen	midt@sst.dk
Danmarks Naturfredningsforening	dn@dn.dk
Friluftsrådet, kommunerepræsentant	obv@webspeed.dk
Greenpeace	hoering.dk@greenpeace.org

6. Bilag

6.1. Sagsoversigt

Sagsnr. 13/021331: GK1 – Elopak Denmark A/S (0343), Hovmarken 8, 8520 Lystrup.

Sagstype: Administrativsag
Sagsdato: 3. jul. 2013
Sagsansvarlig: MTM-NM/Virksomheder og Jord/Boris Schuleit
Indsigt: Uafklaret
KLE: 09 Miljøbeskyttelse
P19/09.02.05/09.02

Dokumenter i sagen

Nr.	Type	Dok.dato.	Tittel
34	U	27.09.2013	SV: Udkast til miljøgodkendelse af nye produktionslinje, Elopak Denmark A/S, Hovmarken 8, Lystrup.
33	I	26.09.2013	Bemærkninger til udkast til miljøgodkendelse af ny produktionslinje, Elopak Denmark A/S, Hovmarken 8, Lystrup.
32	U	26.09.2013	Fremsendelse af udkast til miljøgodkendelse af ny produktionslinje, Elopak Denmark A/S, Hovmarken 8, Lystrup.
31	I	23.09.2013	Nye OML-beregninger, Elopak, Hovmarken 8, Lystrup.
30	U	16.09.2013	Udkast til miljøgodkendelse for ny produktionslinje hos Elopak Denmark A/S, Hovmarken 8, Lystrup
29	I	16.09.2013	Supplerende oplysninger vedr. VOC-bekendtgørelsen, Elopak Denmark A/S, Hovmarken 8, Lystrup.
28	U	16.09.2013	Spørgsmål til oplysninger vedr. VOC-bekendtgørelsen, Elopak Denmark A/S, Hovmarken 8, Lystrup.
27	I	16.09.2013	Oplysninger vedr. VOC-bekendtgørelsen, Elopak Denmark A/S, Hovmarken 8, Lystrup.
26	U	13.09.2013	Oplysninger vedr. VOC-bekendtgørelsen, Elopak, Hovmarken 8, Lystrup.
25	U	06.09.2013	Luftemissioner på ny trykkelinje, Elopak Denmark A/S, Hovmarken 8, Lystrup.

24	I	06.09.2013	Dokumentation på trykfarver, Elopak Denmark A/S, Hovmarken 8, Lystrup.
23	I	05.09.2013	Oplysninger om trykfarver hos Elopak Denmark A/S, Hovmarken 8, Lystrup.
22	U	05.09.2013	Oplysninger om trykfarver hos Elopak Denmark A/S, Hovmarken 8, Lystrup.
21	I	05.09.2013	Oplysninger om trykfarver, Elopak, Hovmarken 8.
20	I	29.08.2013	OML-beregninger, Elopak, Lystrup
19	I	20.08.2013	RE: Manglende oplysninger vedr. miljøgodkendelse, Elopak Denmark A/S, Hovmarken 8, Lystrup.
18	I	16.08.2013	Udtalelse fra AarhusVand til høring vedr. miljøansøgning fra Elopak Denmark A/S
17	U	15.08.2013	Høring af Aarhus Vand A/S vedr. miljøansøgning fra Elopak Denmark A/S, Hovmarken 8, Lystrup.
16	U	15.08.2013	Manglende oplysninger vedr. miljøgodkendelse, Elopak Denmark A/S, Hovmarken 8, Lystrup.
15	X	12.07.2013	Høringssvar (intern høring) fra grundvandsgruppen i VOL.
14	U	10.07.2013	Udtalelse fra Jordgruppen vedr. jord, Elopak Hovmarken 8
13	I	08.07.2013	Oplysninger om rådgiver vedr. OML-beregning og §8-ansøgning, Elopak Denmark A/S, Hovmarken 8, Lystrup.
12	U	08.07.2013	Intern høring vedr. miljøansøgning fra Elopak Denmark A/S, Hovmarken 8, Lystrup.
11	U	08.07.2013	Intern høring hos Grundvand vedr. miljøansøgning fra Elopak Denmark A/S, Hovmarken 8, Lystrup.
10	U	08.07.2013	SV: Afslag på ansøgning om at påbegynde bygge- og anlægsarbejder inden miljøgodkendelse foreligger, Elopak Denmark A/S, Hovmarken 8, Lystrup.
9	I	08.07.2013	RE: Afslag på ansøgning om at påbegynde bygge- og anlægsarbejder inden miljøgodkendelse foreligger, Elopak Denmark A/S, Hovmarken 8, Lystrup.
8	U	08.07.2013	Afslag på ansøgning om at påbegynde bygge- og anlægsarbejder inden miljøgodkendelse foreligger, Elopak Denmark A/S, Hovmarken 8, Lystrup.
7	U	04.07.2013	Afslag på ansøgning om at påbegynde bygge-

			og anlægsarbejder inden miljøgodkendelse foreligger, Elopak Denmark A/S, Hovmarken 8, Lystrup.
6	I	28.06.2013	Ansøgning om at påbegynde byggeri inden miljøgodkendelse, Elopak, Hovmarken 8, Lystrup.
5	U	28.06.2013	SV: Ansøgning om miljøgodkendelse, Elopak, Hovmarken 8, Lystrup.
4	I	28.06.2013	RE: Ansøgning om miljøgodkendelse, Elopak, Hovmarken 8, Lystrup.
3	U	27.06.2013	Kvittering for modtaget ansøgning om miljøgodkendelse, Elopak, Hovmarken 8, Lystrup.
2	I	04.07.2013	Datablade på vandbaserede trykfarver
1	I	04.07.2013	Miljøansøgning til udvidelse med nye produktionslinje for Elobrick.

6.2. Oversigtsplan



Ny produktionshal

6.3. Lokalplan mm.

Elopak Denmark A/S ligger i et erhvervsområde, der ikke er lokalplanlagt. I kommuneplan 2009 gælder følgende kommuneplanrammer for området.

<p>270509ER</p> <p>31 - Erhvervsområde</p> <p>Virksomhedsklasse 2 - 5</p>	<p>Max. etageantal: 2</p> <p>Max. bygningshøjde: 8,5 m</p> <p>Max. bebyggelsesprocent: 60 for den enkelte ejendom Det samlede rumfang af bebyggelsen må ikke overstige 3 m³ pr. m² grundareal og det bebyggede areal må ikke overstige 50 % af grundens areal</p>	<p>Rumfangsbestemmelsen anvendes alene ved halvbygninger og lign.</p> <p>Der kan etableres en bolig i tilknytning til den enkelte virksomhed i området i det omfang der udlægges arealer i en lokalplan med mulighed for etablering af virksomheder inden for alene virksomhedsklasserne 2-3. Der må i området kun etableres virksomheder i Grundvandsklasse 1-2.</p>
---	---	---

6.4. Lovgrundlag mm.

Lov om miljøbeskyttelse:

- Miljøministeriets bekendtgørelse nr. 879 af 26. juni 2010 af lov om miljøbeskyttelse.

Godkendelsesbekendtgørelsen:

- Miljøministeriets bekendtgørelse nr. 1454 af 20. december 2012 om godkendelse af listevirksomhed med senere ændringer.

VOC-bekendtgørelsen

- Miljøministeriets bekendtgørelse nr. 1452 af 20. december 2012 om anlæg og aktiviteter, hvor der bruges organiske opløsningsmidler.

Godkendelsesvejledningen:

- Miljøstyrelsens vejledning nr. 3/1993 om godkendelse af listevirksomheder.

Støjvejledningen m.m.:

- Miljøstyrelsens vejledning nr. 5 og 6/1984 om ekstern støj fra virksomheder.
- Miljøstyrelsens vejledning nr. 5/1993 om beregning af ekstern støj fra virksomheder.
- Miljøstyrelsens vejledning nr. 3/1996 om supplement til vejledning om ekstern støj fra virksomheder.
- Miljøstyrelsens orientering nr. 9/1997 om lavfrekvent støj, infralyd og vibrationer i eksternt miljø.

Luftvejledningen:

- Miljøstyrelsens vejledning nr. 2/2001 om begrænsning af luftforurening fra virksomheder.

Lugtvejledningen:

- Miljøstyrelsens vejledning nr. 4/1985 om begrænsning af lugtgener fra virksomheder.

6.5. Ansøgning om miljøgodkendelse

På de følgende sider ses virksomhedens ansøgning om miljøgodkendelse.

Lystrup, 2013-05-21



Elopak Denmark A/S
Hovmarken 8
8520 Lystrup
Denmark
Tel.: +45 87 43 51 00
Fax: +45 87 43 52 00
info@elopak.dk
www.elopak.com

Aarhus Kommune
Grøndalsvej 1,
Postboks 4049
8260 Viby J

Att: Teknik og Miljø - att.: Civilingeniør Uffe Rasmussen

MILJØANSØGNING - ELOBRICK/ELOPAK

Kære Uffe Rasmussen,

Vedlagt fremsendes ansøgning på miljøgodkendelse af vores nye Elobrick produktion. Vi påregner at starte byggeriet af den nye bygning 1. juli 2013 med forventet påbegyndelse af maskininstallationen i slutningen af december 2013. Forventet produktionsstart er marts 2014.

Jeg håber, at det fremsendte er fyldestgørende for udarbejdelse af en miljøgodkendelse, idet du selvfølgelig er meget velkommen til at kontakte mig i fald du har spørgsmål eller kommentarer til den udarbejdede ansøgning.

Med venlig hilsen

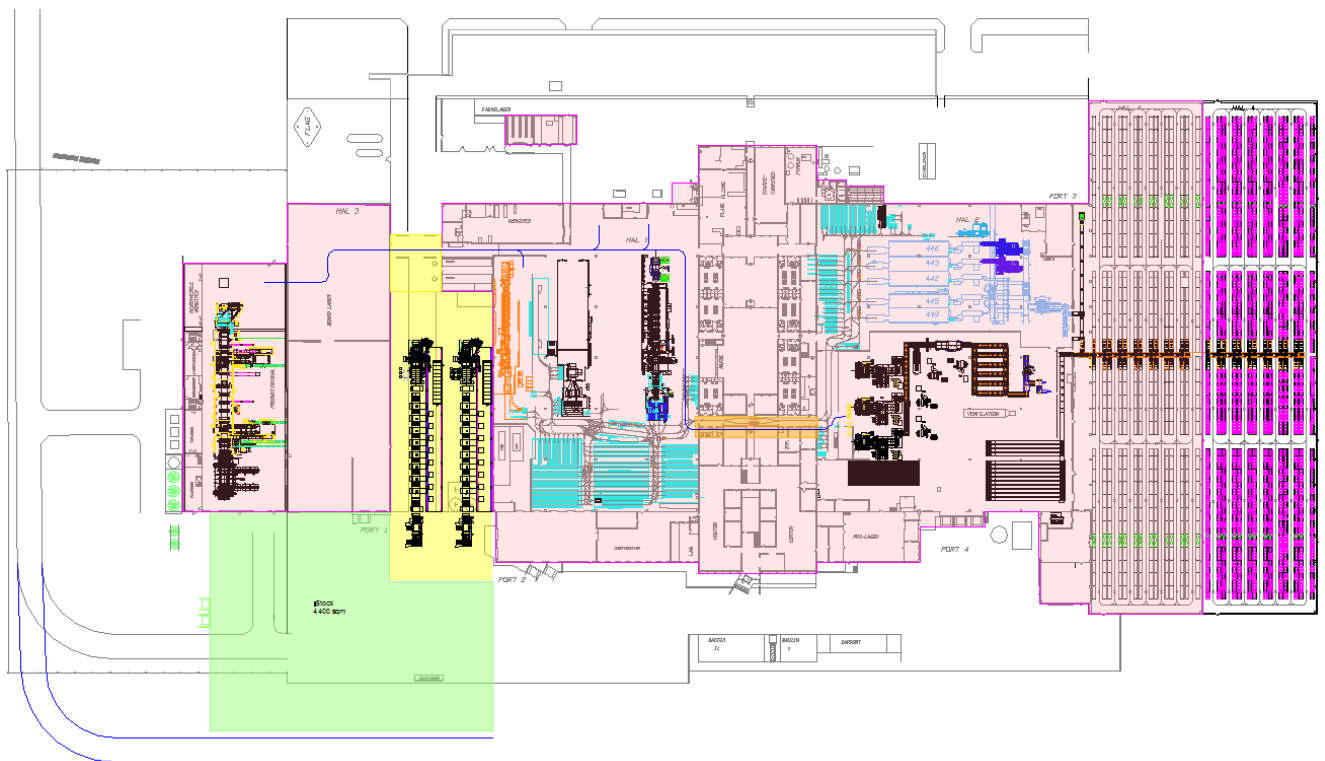
Arne Boye
Project Manager Elobrick.



Aarhus Kommune

MILJØANSØGNING – MAJ 2013

Produktionslinje for fremstilling af EloBrick™ kartoner



Indholdsfortegnelse

O	Generelle oplysninger	Side 3
A	Oplysninger om ansøger og ejerforhold	Side 3
B	Oplysninger om virksomhedens art	Side 4
C	Oplysninger om etablering	Side 5
D	Oplysninger om virksomhedens beliggenhed	Side 5
E	Tegninger over virksomhedens indretning	Side 6
F	Beskrivelse af virksomhedens produktion	Side 6
G	Oplysninger om valg af bedst tilgængelig teknik	Side 6
H	Oplysninger om forureninger og begrænsende tiltag	Side 7
I	Forslag til vilkår og egenkontrol	Side 9
J	Oplysninger om driftsforstyrrelser og uheld	Side 10
K	Oplysninger i forbindelse med virksomhedens ophør	Side 10
L	Ikke teknisk resume	Side 10

Bilag

1. Oversigtsplan inkl. afkast samt støjkilder
2. Bygningsplan inkl. afløb
3. Procesflow
4. Støjspecifikation
5. Specifikation af emission
6. PI-diagram tørreanlæg
7. PI-diagram LPG-installation

0 Generelle informationer

Denne ansøgning er udarbejdet med henblik på at opnå miljøgodkendelse af en ny produktionslinje, der med ny trykteknologi skal gøre det muligt at producere en ny kartonvariant med varebetegnelsen EloBrick™. Produktionslinjen installeres i en ny bygning og ansøgningen skal betragtes som en udvidelse af den eksisterende miljøgodkendelse dateret 25. april 2007. Ligeledes skal ansøgningen ses som en produktionsmæssig kobling med den miljøgodkendelse dateret 31. august 2011, der blevet givet i forbindelse med etablering af *Produktionslinje for PE-coating af karton*.

Oplysningerne, der er angivet under de enkelte punkter i nedenstående, omhandler udelukkende den nye produktionslinje og den nye bygning uanset, at der er anvendt benævnelsen "virksomheden".

A Oplysninger om ansøger og ejerforhold

A1 + A2 Elopak Denmark A/S
Hovmarken 8
8520 Lystrup
Tlf. 87 43 51 00
www.elopak.dk
info@elopak.dk

Matrikel nr. 1 bp m. fl. Lystrup By, Elsted

CVR nummer: 29938490

P nummer: 1012672531

A3 A/S Schouw & Co.
Chr. Filtenborgs Plads 1
8000 Aarhus C

A4 Arne Boye
Hovmarken 8
8520 Lystrup
Tlf.: 23 36 37 24

B Oplysninger om virksomhedens art

B5 Hovedaktiviteten for den nye produktionslinje består af trykning af karton – rulle til rulle – med en efterfølgende overfladebehandling i virksomhedens eksisterende produktionslinje for PE-coating af karton. De fremstillede produkter med varebetegnelsen *EloBrick™* anvendes som kartonemballage for opbevaring af flydende fødevarer. Den anvendte trykmetode baserer sig på vandbaserede trykfarver og har dermed ingen indflydelse på virksomhedens eksisterende forbrug af opløsningsmidler. Fabrikkens forbrug af opløsningsmidler udgør pt. ca. 30 kg pr. time, hvilket svarer til et årligt forbrug på ca. 100 tons. De trykte og efterfølgende coatede kartonruller kundetilpasses i et anlæg, hvor kartonbanen opskæres til kartonbaner med den dimension, der specificeres af kundernes fyldeanlæg.

Aktivitetens listebetegnelse er E 203 i henhold til Bekendtgørelse om godkendelser af listevirksomhed af 20. december 2012 og bekræftet ved brev dateret 17. april 2013 fra Aarhus Kommune – Natur og Miljø.

B6 Der ansøges om miljøgodkendelse af ny produktionslinje til trykning af karton med en efterfølgende overfladebehandling i virksomhedens eksisterende produktionslinje for PE-coating af karton. Derudover installeres skæreudstyr samt opruller-anlæg til kundetilpasning af de trykte og coatede kartonruller.

Den nye produktionslinje med trykmaskine, skæreudstyr samt opruller-anlæg installeres i ny bygning, der etableres imellem eksisterende bygning for råvarelager og bygningen, der rummer virksomhedens eksisterende tre tryklinjer.

Den nye produktionslinje etableres med henblik på at lancere et nyt kartonbaseret emballageprodukt til opbevaring af flydende fødevarer – *EloBrick™*.

B7 Den nye produktion vurderes ikke at være omfattet af Miljøministeriets Bekendtgørelse om kontrol med risiko for større uheld med farlige stoffer.

B8 Det ansøgte projekt er ikke af midlertidig karakter

C Oplysninger om etablering

- C9** Det ansøgte projekt kræver udvidelse af det eksisterende produktionsareal med i alt ca. 2000 m². Det nye areal er udelukkende tåltænkt anvendt som lager og produktionsområde.
- C10** Byggearbejder og installation af produktionsudstyr vil ske over perioden fra juli 2013 til juli 2014.

D Oplysninger om virksomhedens beliggenhed

- D11** Oversigtsplan vedlagt som bilag 1.

Af oversigtsplanen fremgår en del af de eksisterende forhold og bygningsmæssige udvidelser i forbindelse med etablering af den nye produktionslinje, herunder veje og lukning af eksisterende gennemkørsel.

- D12** Virksomheden forventer at fortsætte sin produktion på lokaliteten i Lystrup, hvor virksomheden har mulighed for i alt at udvide produktionen indenfor et samlet grundareal på 105.000 m².
- D13** Virksomheden er i drift 24 timer om dagen, 7 dage om ugen og 52 uger om året, idet helligdagene omkring jul normalt beslaglægges til hovedrengøring samt udførelse af større reparationer.

E Tegninger over virksomhedens indretning

E15 Placering af bygninger, afkast og støjkilder fremgår af oversigtstegning bilag 1.

Placering af afløb og tilslutningssteder, nedgravede tanke, rør mv. fremgår af plantegning bilag 2.

F Beskrivelse af virksomhedens produktion

F16 Den nye produktionslinje kan producere op til 500 meter karton pr. minut ved en kartonrullebredde på maksimalt 1650 mm.

F17 Procesforløbet for den nye produktionslinje fremgår af vedlagte bilag 3.

F18 Den nye produktionslinje er tilsluttet den eksisterende virksomheds varmforsyningsanlæg baseret på olieafbrænding og afbrænding af papiraffald fra konverteringsprocessen.

F19 Der er ikke forhold i den nye produktionslinje, der kan medføre væsentligt forøget forurening i forhold til normal drift. Der er af den grund ikke truffet specielle foranstaltninger for at imødegå sådanne situationer.

F20 Der er ikke særlige forhold i forbindelse med opstart og nedlukning af den nye produktionslinje, der har væsentlig indflydelse på emissioner.

G Oplysninger om valg af bedst tilgængelig teknik

G21 Den valgte teknologi på det indkøbte produktionsudstyr og tilhørende energiforsyningsanlæg er den bedst tilgængelige teknologi for denne type produktion. Produktionslinjen med tilhørende energiforsyningsanlæg fremstilles og opbygges specifikt for denne produktion og konkret for dette projekt. Den bedst tilgængelige teknologi indgår således som et essentielt krav i projekteringsprocessen. Der er tillige valgt en trykmetode, der baserer sig på anvendelsen af vandbaserede trykfarver. PI-diagrammer

over produktionslinjens tørreanlæg og LPG-installation fremgår af bilag 5 og 6.

Råvarer

Lagring af råvarer vil foregå i eksisterende bygning for råvarer samt i den nye produktionsbygning, idet oplagring begge steder foregår med et minimalt energiforbrug.

Tryklinje

I forbindelse med etablering af den nye tryklinje med tilhørende tørresektioner installeres den bedst mulige teknologi med hensyn til genanvendelse af den energi, der medgår til tørring af de trykte overflader. Tørreluften fremkommer ved afbrænding af LPG-gas, idet der installeres udstyr, således at energien fra den våde tørreluft anvendes til forvarmning af den tørre luft, der ledes til trykmaskinens tørreanlæg. Afkastet fra tørreanlægget placeres på taget af den nye bygning.

Færdigvarer

Færdigvarer oplagres enten i den nye bygning eller transporteres til virksomhedens eksisterende lager for færdigvarer, hvor udlevering til lastbil vil foregå.

Intern transport

Det nye produktionsanlæg er placeret således, at transport af råvarer, mellemvarer samt færdigvarer er reduceret til et minimum. Den interne transport vil løbende blive automatiseret for at nedbringe energiforbruget på dette område.

H Oplysninger om forureninger og begrænsende tiltag

Lufforurening

H22 Der foreligger dokumentation udarbejdet af den valgte leverandør af trykmaskine for så vidt angår emission fra tørreanlægget. Bilag 5.

Imidlertid udgør emissionen fra den nye tryklinje primært vanddamp fra tryklinjens tørreanlæg.

H23 Der findes ikke emission fra diffuse kilder.

H24 Der kan kun konstateres mindre og ubetydelige afvigelser i emissionerne fra produktionslinjen i forbindelse med opstart og nedlukning af produktionslinjen.

H25 Afkasthøjder vil være >10 meter over terræn.

Spildevand

H26 Virksomheden har som en del af Miljøgodkendelsen dateret 7. februar 1994 en spildevandstilladelse.
Kloaker, brønde og spildevandstekniske anlæg i øvrigt fremgår af bilag 2.

Spildevandsteknisk beskrivelse:

Udover sanitært spildevand afledes spildevand fra forskellige processer. Dette medfører kun ændringer vedrørende sanitært spildevand.

H27 Spildevand afledes til offentlig kloak og dermed til central spildevandsbehandling.

H28 Der søges ikke om tilladelse til direkte udledning til vandløb, søer eller hav.

H29 Jf. H28

Støj

H30 Støjkilder er angivet på vedlagte bilag 4. Støjgrænser for det installerede udstyr er udarbejdet af leverandørerne af produktionsudstyret.

H31 Den nye bygning for den nye produktionslinje opføres på en sådan måde, at der ikke vil kunne konstateres støj udenfor bygningen fra den etablerede produktion.

Luftbehandlingsanlæg monteret på tagfladen af den nye bygning etableres med støjdæmpende foranstaltninger, der sikrer overholdelse af gældende krav til ekstern støj.

- H32** Den samlede støjbelastning vurderes ikke at blive forøget væsentligt ved etablering af den nye produktionslinje.

Affald

- H33** Affald fra den nye produktionslinje vil i det væsentligste bestå af brunt indpakningspapir fra råkartonruller, råkarton, trykt karton samt paprør.

- H34** De fire affaldsfraktioner holdes adskilt og opsamles i containere, som anvendes til borttransport til genbrug.

- H35** 100 % af affaldsmængderne vurderes at ville blive anvendt til efterfølgende nyttiggørelse.

Jord og grundvand

- H36** Den nye produktion indebærer ikke risiko for forurening af jord og grundvand. For den samlede virksomhed foretages en årlig døgnproportional måling af spildevandet, der ledes til offentlig kloak.

I Forslag til vilkår og egenkontrol

- I37** Virksomheden foretager i dag følgende aktiviteter i forhold til egenkontrol af miljøpåvirkninger fra virksomheden:

Alle filtre er forsynet med filtervagt og vedligeholdes løbende og i henhold til et fastlagt vedligeholdelsesprogram.

Virksomheden har en skriftlig procedure for, hvorledes uheld og eventuelle naboklager skal håndteres.

Virksomhedens fremtidige egenkontrol

Der forventes ikke iværksat yderligere tiltag i forhold til egenkontrol udover den eksisterende egenkontrol.

J Oplysninger om driftsforstyrrelser og uheld

J38 Der vurderes ikke at være risiko for særlige emissioner i forbindelse med driftsforstyrrelser eller uheld.

J39 For at imødegå driftsforstyrrelser og uheld er der installeret alarmer og iværksat løbende vedligehold af produktionsudstyr samt tekniske forsyningsanlæg.

J40 Der er ikke kendskab til foranstaltninger, der hverken realistisk såvel som økonomisk kan tilsikre yderligere begrænsning af virkningerne ved driftsforstyrrelser eller uheld i forhold til mennesker og miljø.

K Oplysninger i forbindelse med virksomhedens ophør

K41 Der foreligger ikke aktuelle planer om virksomhedens ophør, hvorfor der ikke er gjort særlige forberedelser i forhold til et eventuelt ophør. I fald det på et tidspunkt besluttes at flytte virksomheden, vil der ikke blive efterladt konstruktioner eller installationer, affald eller forurenende spild, som kunne have negativ indvirkning på miljøet.

L Ikke teknisk resume

L42 Elopak Denmark A/S har siden virksomhedens start i 1972 produceret emballager til fødevarer. Den væsentligste del af produktionen har været og er fremadrettet fremstilling af kartoner til flydende fødevarer samt en produktion af plastflasker ligeledes til flydende fødevarer.

Elopak Denmark A/S har i den forløbne periode drevet virksomheden i henhold til forskellige gældende miljøgodkendelser. Der har ikke været problemer i forhold til at overholde vilkårene i miljøgodkendelserne.

Virksomhedens forhold til naboer er generelt godt og henvendelser fra naboer i specielt boligkvarteret nord for Hovmarken behandles altid med den største alvor og seriøsitet.

For at bevare og forbedre virksomhedens konkurrenceevne er det nødvendigt at udvide virksomhedens produktion. I forbindelse med tilrettelæggelse af den fremtidige udvidede produktionskapacitet vil dette blive gjort på en måde, der tilsikrer så lille negativ indflydelse på miljøet som overhovedet muligt. Denne miljøpåvirkning gælder således både det interne såvel som det eksterne miljø.

Den nye produktionslinje bidrager således helt konkret på dette punkt ved, at der blandt andet er valgt en trykmetode, der baserer sig på anvendelsen af vandbaserede trykfarver, hvilket således ikke øger virksomhedens forbrug af opløsningsmidler. Derudover vil den nye produktionslinje blive udstyret med udstyr til nedbringelse af energiforbruget ved tørreprocessen, hvilket vil have en positiv indvirkning på CO₂-udledningen.

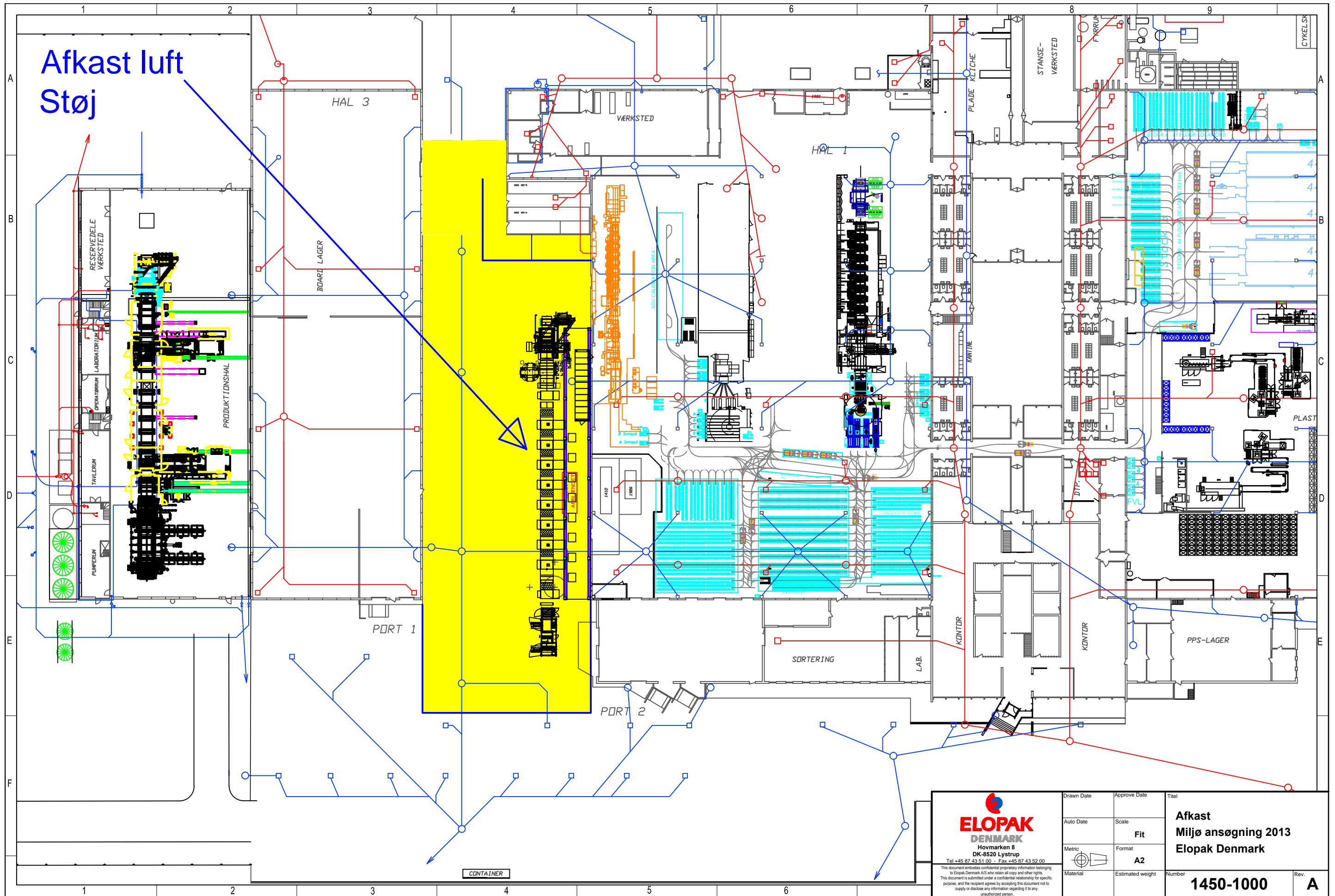
Egentlig forureningsbegrænsende teknologier som støjdemning, filtre, driftsovervågning, sikring mod spild og afledning af spild samt styrkelse af genbrug af affald vil løbende blive udbygget.

Som en væsentlig del af Elopak koncernens strategi har Elopak Denmark A/S forpligtet sig til at arbejde konkret og målrettet med energieffektiviseringer i produktionen og dermed med nedbringelse af virksomhedens samlede CO₂ udledning. Dette arbejde omfatter foruden produktionen også den transport, der er nødvendig for at drive virksomheden.

Elopak Denmark 22. maj 2013

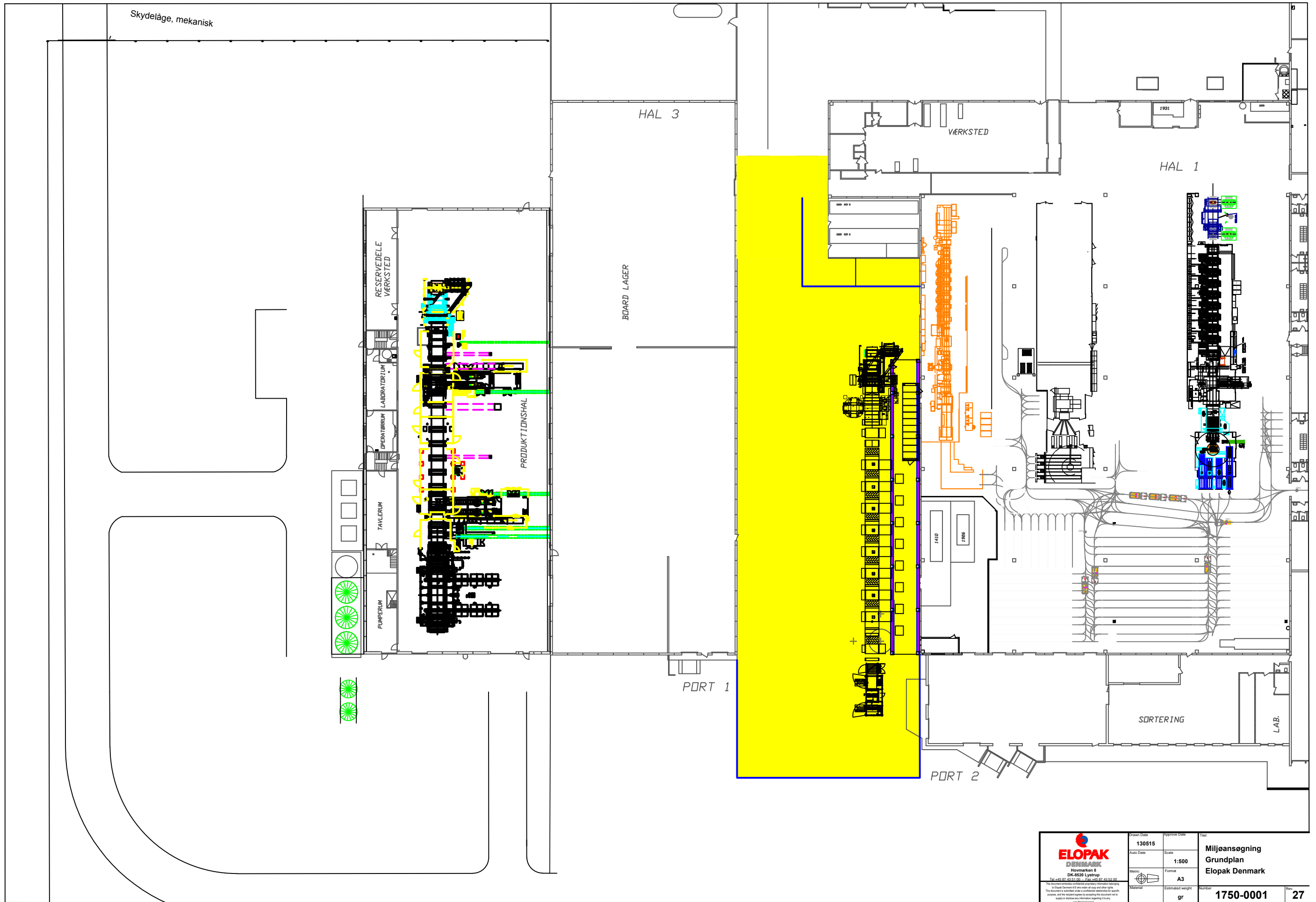
Henrik H. Jensen
General Manager

Lystrup 22. maj 2013 Arne Boye



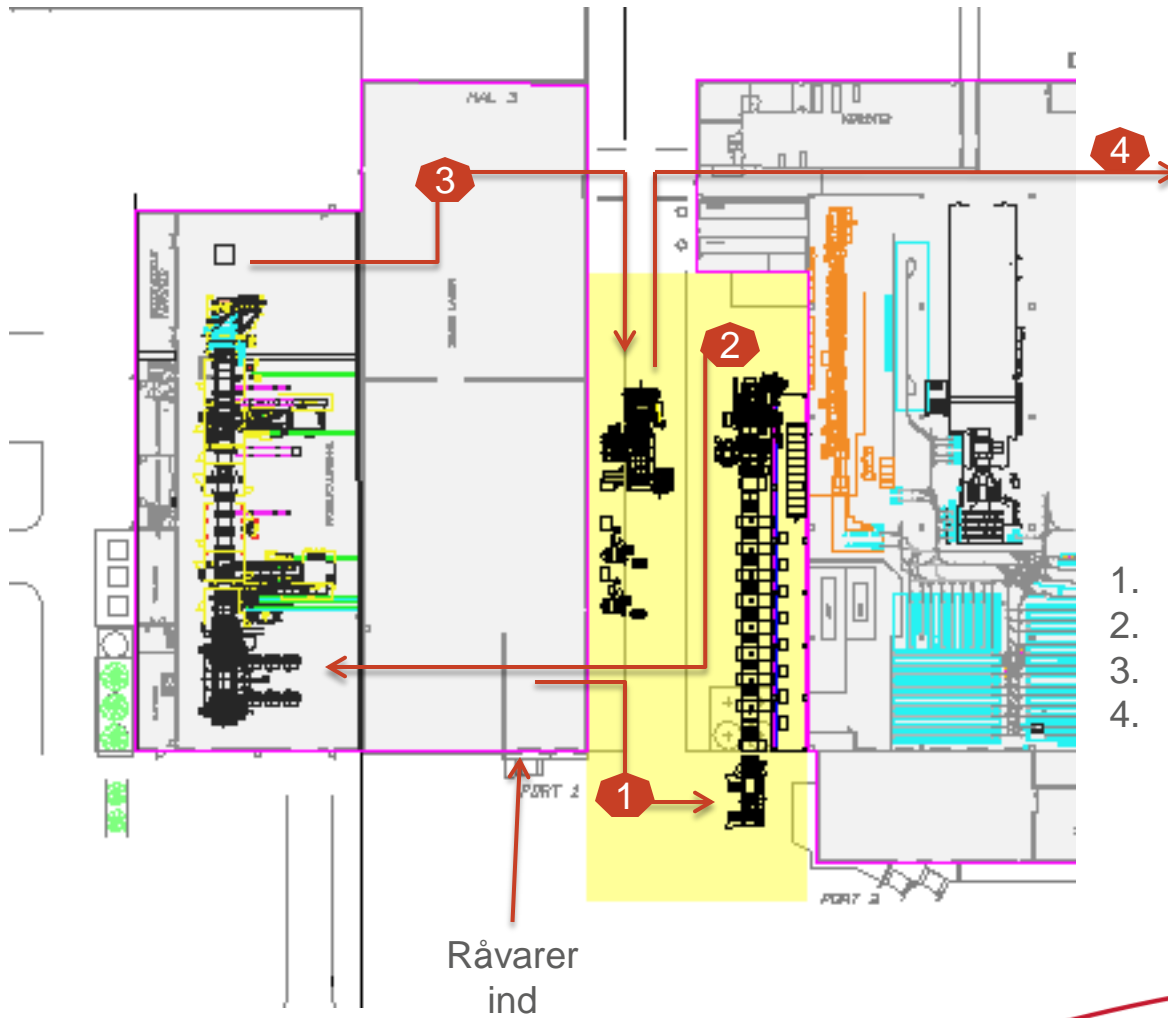
Afkast luft
Støj

<p>ELOPAK DENMARK Hovmarken 8 DK-8520 Lystrup Tel: +45 87 43 51 00 - Fax: +45 87 43 52 00</p> <p><small>This document embodies confidential proprietary information belonging to Elopak Denmark A/S who retain all copy and other rights. This document is submitted under a confidential relationship for specific purpose, and the recipient agrees by accepting this document not to supply or disclose any information regarding it to any unauthorized person.</small></p>	Drawn Date	Approve Date	Title	
	Auto Date	Scale	Afkast	
	Metric	Format	Miljø ansøgning 2013	
	Material	Estimated weight	Elopak Denmark	
		Number	1450-1000	Rev.
				A



<p>ELOPAK DENMARK Hovmarken 8 DK-8520 Lystrup Tel +45 82 82 92 00 Fax +45 82 43 12 00</p> <p><small>This document is a confidential document. It is intended for specific projects and the recipient agrees to ensure the document will be used only for the information regarding the project.</small></p>	Drawn Date	130515	Approved Date		Miljøansøgning Grundplan Elopak Denmark
	Auto Date		Scale	1:500	
	Format	A3	Estimated weight	gr	
	Number	1750-0001	Page	27	

Processflow.



- 1. Papirruller til tryk
- 2. Papirruller til coating
- 3. Papirruller til opskæring
- 4. Paller til udlevering

Noise Emission Value Gallus INTRO

Up to a production speed of 100 m/min the noise emission value is below or equal to 85 dBA in the working area of the print unit. Print and register adjustments only will be done in the print unit up to 100 m/min.

Above 100 m/min the noise emission value is below or equal to 85 dBA at the main desk.

Above 100 m/min the settings can be done from the main desk in front of the machine.

If the operator has to work in the area of the print unit when the machine speed is above 100 m/min, he has to wear sufficient ear protection.

Depending on the print lay out, print setting, building or other circumstances, like other machines, the noise level can be higher.

To measure the real noise level after installation at production conditions, and to implement sufficient actions to protect the environment and operators is in the responsibility of the operating company of the machine.

GSD / Neptun : Emissions

Assumed worst case production (8 print units)

as communicated by Elopak (e-mail Mels Teunissen of Feb 19)

dryer operation temperature	100°C (110°C design max.)
fresh air intake temperature	15°C
production speed	500m/min
paper board	260g/m ²
print coverage	2units 100%, 4units 60%, 2units 20%
wet coating weight	2g/m ²
solid content	40%

Drying plant heated by direct gas firing with LPG

LPG composition 95% Propane / 5% Butane

A: Quantity of exhaust air rate

A1: constant exhaust of 3200 operation-m³/h in each print unit

operation temperature	100 °C (assumed average)
exhaust rate per unit	3200 operation-m ³ /h @ 100°C
total exhaust from 8 units	25600 operation-m ³ /h @ 100°C
	18739 Nm³/h
	23889 kg/h
bulk mean exhaust temp	80 °C (assumed average)

QUOTED OPTION

A2: variable exhaust from 1300 to 3200 operation-m³/h in each print unit
@ worst case production as defined above

operation temperature	100 °C (assumed average)
exhaust rates per unit	2x3200 + 4x2000 + 2x 1300 =
total exhaust from 8 units	17000 operation-m ³ /h @ 100°C
	12444 Nm³/h
	15864 kg/h
bulk mean exhaust temp	80 °C (assumed average)

B: Composition of exhaust air

B1 : All 8 burners running at high fire (160kW max thermal output)

High fire operation will only take place for **a couple of minutes**, when heating up (press start)

total thermal output	1280 kW (= 8x160)	
CO ₂ from LPG 95/5	296,4 kg/h	
H ₂ O from LPG 95/5	149,0 kg/h	
H ₂ O from printed inks	0 kg/h	(no production during heat up)
VOC from printed inks	0 kg/h	(no production during heat up)

B2 : All 8 burners running at modulated thermal output with constant exhaust (A1)

@ worst case production as defined above.

Modulated operation will take place for hours when press is printing

total thermal output	888 kW	
CO ₂ from LPG 95/5	205,6 kg/h	
H ₂ O from LPG 95/5	103,4 kg/h	
H ₂ O from printed inks	269,3 kg/h	(480% total ink coverage!!!!)
VOC from printed inks	?? kg/h	(to be determined by Elopak)

QUOTED OPTION		
B3: same as B2 but with variable exhaust of A2		
total thermal output	736 kW	
CO2 from LPG 95/5	170,4 kg/h	
H2O from LPG 95/5	85,7 kg/h	
H2O from printed inks	269,3 kg/h	(480% total ink coverage!!!!)
VOC from printed inks	?? kg/h	(to be determined by Elopak)

C: Measures to reduce emissions of drying plant

Drying plant is operated at a high recirculation level of the drying (process). Only the amount of exhaust air is removed that is required for efficient drying of the ink.

For comparison: Heating power required without any recirculation

amount of process air:	116800 operation-m ³ /h at drying temp. (=8x 14600)
amount of exhaust air:	127200 operation-m ³ /h at drying temp. (=8x 15900)
required heating power	2600 kW
CO2 from LPG 95/5	602,1 kg/h
H2O from LPG 95/5	302,6 kg/h

C1: Operation with constant exhaust as given by A1 and B2

exhaust air in A1 mode	25600 operation-m ³ /h at drying temp. (=8x 3200)
recirculated air	91200 operation-m ³ /h
	78,1 %
Heating power (B2)	888 kW
saving of energie	1712 kW (compared to "without recirculation")
	65,8 %
CO2 from LPG 95/5 (B2)	205,6 kg/h
saving of CO2	396,5 kg/h (compared to "without recirculation")
	65,8 %

QUOTED OPTION	
C2: Operation with variable exhaust as given by A2 and B3	
exhaust air in A2 mode	17000 operation-m ³ /h at drying temp. (=8x 3200)
recirculated air	99800 operation-m ³ /h
	85,4 %
Heating power (B3)	736 kW
saving of energie	152 kW (compared to B2)
	17,1 %
CO2 from LPG 95/5 (B3)	170,4 kg/h
saving of CO2	35,2 kg/h (compared to B2)
	17,1 %

D: Noise

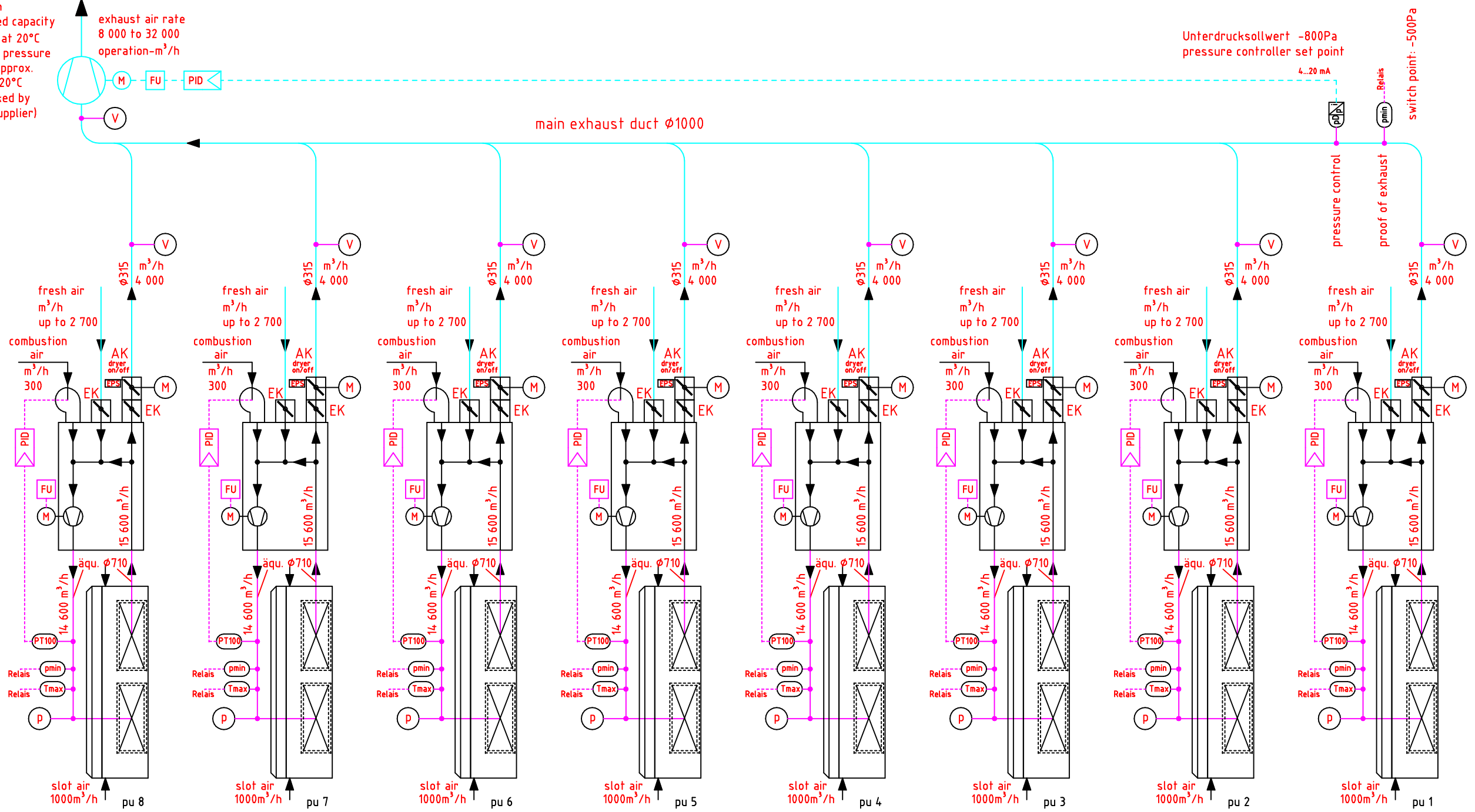
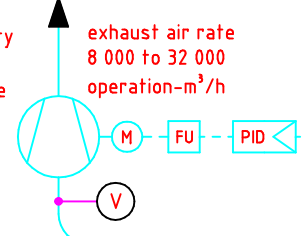
From the Dryers (installed on print stations):

less than 78dB(A) in 1m distance

From the Hot Air Boxes (installed behind/above? print stations):

less than 82dB(A) in 1m distance

exhaust fan
recommended capacity
35 000m³/h at 20°C
requ. static pressure
estimated approx.
2 000Pa at 20°C
(to be checked by
ductwork supplier)



Unterdrucksollwert -800Pa
pressure controller set point

4...20 mA

switch point: -500Pa

LEGEND

symbol	material / Name	supplier	mount set	brand	type	QTY
PT100	RTD resistance thermometer Pt100 Widerstandsthermometer	Menschick	IG1/2"x80	Dittmer	2xPt100	8
Relais pmin	differential pressure switch exhaust air Differenzdruckwächter process air	Menschick	IG1/4"x200 IG1/4"x200	Krom-schroeder	DG 10 UG-3 DG 6 UG-3	1 8
Relais Tmax	high temp. limit - RTD / Sicherheitstemperaturbegrenzer	Menschick	IG1/2"x80	JUMO	ATHs-70/U	8
Gasburner	gasburner with combustion air fan / Gebläsegasbrenner	Menschick		Maxon	Valupak 300	8
PID	diff pressure transmitter/ Diff.-Druck Transmitter	Menschick	IG1/4"x200	Huba	694.915215110	1
PID	PID controller / PID Regler	GSD final cust.				8 1
FU	frequency converter Frequenzumrichter	GSD final cust.				8 1
M	motor hot air box fan exhaust air fan	Menschick final cust.			160L2	8 1
Gebläse	hot air box fan / Gebläse Heißluftgerät exhaust air fan / Abluftgebläse	Menschick final cust.		Menschick		8 1
AK	exhaust shut off damper Abluft-Absperrklappe	Menschick		Euchner Belimo	NZ1RK-511-M LM24A	8 8
EK	manual adjustment damper/ Handeinstellklappe	Menschick		Menschick		16
P	pressure measurement socket, size 1/4", with stopper Meßstutzen Zuluftdruck (vDüse), Größe 1/4", verschließbar	Menschick	IG1/4"x200	Menschick		8
V	air flow measurement socket, size 2", with stopper Meßstutzen Luftmenge, Größe 2", verschließbar	Menschick	AG2"x80	Menschick		9

Range of supply
 ————— Menschick
 ————— GSD
 ————— final customer

all ductwork acc. to nach DIN 24145 by final customer
 all insulation work by final customer, recommended thickness 50mm



Masstab	A 3
GSD / Mr. Muench INTRO-1608-500m/min	
Datum	Name
Bearb. 21.07.11	Ar
Gepr.	
Norm	
Frisch-/Abluftschema fresh & exhaust air diagram	
Z-1608-500 700	

Zust.	Aenderung	Datum	Name



Natur og Miljø
Grøndalsvej 1
Postboks4049
DK-8260 Viby J
Tel. +45 8940 2755