



MILJØGODKENDELSE

ØSTJYDSK GENBRUG A/S

20. april 2011

Miljøgodkendelse og afgørelse om ikke VVM-pligt

For Østjydsk Genbrug A/S

Godkendelsen omfatter: oplag og omlastning af byggeaffald samt tilladelse til neddeling af træ

Miljøgodkendelse af listevirksomhed

i henhold til kap. 5 i lovbekendtgørelse nr. 879 af 26/06 2010.

Afgørelse om ikke-VVM-pligt

i henhold til bekendtgørelse nr. 1510 af 15. december 2010 om vurdering af visse offentlige og private anlægs virkning på miljøet (VVM) i medfør af lov om planlægning.

Godkendt:



Anders Maltha Rasmussen
Afdelingschef



Lars Stenvang Hansen
Sagsbehandler

Annonceres den 20. april 2011

Klagefristen udløber den 18. maj 2011

Søgsmålsfristen udløber den 20. oktober 2011

Virksomhedens navn:	Østjydske Genbrug A/S
CVR nr.:	14345140
P-nummer:	1013064195
Virksomhedens art, listebetegnelse:	Hovedaktivitet K212 Biaktivitet K206
GeoEnviron nr.:	MIL-003142
Virksomhedens adresse:	Birkegårdsvej 38, 8361 Hasselager
Tlf.nr.:	2074 5354
Matr. nr.:	1 ba, Hasselager By, Kolt
Virksomheden ejes og drives af:	Østjydske Genbrug A/S
Bygninger ejes af:	P. Olesen og Sønner A/S Industriområdet 25-27 8732 Hovedgård
Grunden ejes af:	P. Olesen og Sønner A/S Industriområdet 25-27 8732 Hovedgård

Indholdsfortegnelse

1. Resume	5
2. Miljøgodkendelse	6
3. Vilkår for miljøgodkendelsen	7
3.1. Generelt	7
3.2. Etablering af anlæg m.m.....	8
3.3. Indretning og drift	8
3.4. Driftsforstyrrelser og uheld	9
3.5. Støj.....	10
3.6. Luft.....	11
3.7. Lugt	12
3.8. Affald	13
3.9. Beskyttelse af jord, grundvand og overfladevand	15
3.10. Journalføring og kontrolrutiner	17
3.11. Egenkontrol	17
3.12. Indberetning	17
3.13. Afgørelse om ikke VVM-pligt.....	18
4. Vurderinger	19
4.1. Miljøteknisk vurdering	19
4.2. Hovedhensyn ved meddelelse af godkendelsen	21
4.3. Udtalelse fra andre.....	21
5. Klagevejledning	22
5.1. Klage over miljøgodkendelsen	22
5.2. Klage over afgørelsen om ikke VVM-pligt	22
5.3. Regler for klage over miljøgodkendelsen og om ikke VVM-pligt....	23
5.4. Søgsmål	24
5.5. Underretning om afgørelsen	24
6. Bilag	25
6.1. Liste over sagens akter	
6.2. Oversigtsplan	
6.3. Ansøgning om miljøgodkendelse	
6.4. Lovgrundlag mm.	

1. Resume

Østjydsk Genbrug A/S, Birkegårdsvej 38 er en virksomhed, hvis hovedaktivitet er modtagelse og sortering af affald primært fra nedrivninger af bygninger. Affaldet består af beton, tegl, asfalt, træ, metal, gips mv. Affaldstyperne sorteres og oplagres indtil det transporteres til genanvendelse, deponering eller forbrænding. Virksomheden har udelukkende tilladelse til at modtage ikke-farligt affald.

Virksomheden er reguleret efter miljøgodkendelse af 3. oktober 2000 samt afgørelse af 8. december 2008 om indsendelse af årsrapport. Nærværende godkendelse er en revurdering af virksomhedens miljøgodkendelse. Som ny godkendelsespligtig aktivitet omfatter godkendelsen tillige tilladelse til mekanisk neddeling af træaffald og blandet affald. Det neddelte materiale nyttiggøres dels til genanvendelse i spånpladeproduktion dels som brændsel.

Såvel virksomhedens hovedaktivitet [listepunkt K212] som ny neddelingsaktivitet [listepunkt K206] er omfattet af godkendelsesbekendtgørelsens standardvilkår.

Der udledes ingen spildevand ved processen. Der findes ikke noget ventilationssystem i hallen for neddelingen, der leder støv fra neddelingsprocessen til omgivelserne. Der er sat krav til, at eventuelle støvproblemer afhjælpes fx ved væskeforstøvning af materialer.

Neddeling vil foregå i dagtimerne på hverdage. Det er Natur og Miljø's vurdering, at vilkår jf. Miljøstyrelsens vejledende grænseværdier kan overholdes uden problemer.

Natur og Miljø har desuden truffet afgørelse om, at den ansøgte aktivitet ikke er omfattet af VVM-bekendtgørelsens krav om VVM-pligt.

Det vurderes samlet, at virksomheden ved sin art, størrelse og placering vil kunne drives uden væsentlige gener for omgivelserne, når driften sker i overensstemmelse med de vilkår, der er fastsat i denne miljøgodkendelse.

2. Miljøgodkendelse

Aarhus Kommune meddeler hermed på grundlag af oplysningerne i bilag 6.3, ansøgning om miljøgodkendelse, revurderet godkendelse til modtagelse, håndtering og oplag af byggeaffald samt godkendelse til neddeling af træ.

Godkendelsen gives i henhold til miljøbeskyttelsesloven kapitel 5, § 33 og omfatter kun de miljømæssige forhold, der reguleres af denne lov.

Hvis indretning eller drift ønskes ændret i forhold til det godkendte, skal dette i god tid forinden meddeles godkendelses- og tilsynsmyndigheden. Godkendelsesmyndigheden tager stilling til, om ændringen er godkendelsespligtig.

Der er udarbejdet standardvilkår for såvel K212 som K206, som ikke er implementeret i Østjydsk Genbrugs tidligere godkendelse. Når virksomheden søger tilladelse til ny godkendelsespligtig aktivitet (neddeling af træ), bliver den dermed omfattet af en regel om, at der skal udarbejdes en ny samlet godkendelse for hele virksomheden indeholdende standardvilkårene.

Godkendelsen vil blive revurderet i overensstemmelse med gældende regler om, at miljøgodkendelser kan revurderes regelmæssigt.

Tilsynsmyndighed

Aarhus Kommune er tilsynsmyndighed for virksomheden.

Tilsynet udføres af Natur og Miljø.

3. Vilkår for miljøgodkendelsen

3.1. Generelt

- 3.1.1. Godkendelsen bortfalder, hvis driften ikke er startet inden 2 år fra godkendelsens dato.
- 3.1.2. Et eksemplar af godkendelsen skal til enhver tid være tilgængeligt på virksomheden. Driftspersonalet skal være orienteret om godkendelsens indhold.
- 3.1.3. Der skal på pladsen foreligge en driftsinstruktion, der beskriver, hvordan personalet skal foretage fornøden modtagekontrol, og hvordan de skal forholde sig i tilfælde af driftsforstyrrelser og uheld.
- 3.1.4. Virksomheden skal indrettes og drives som beskrevet i ansøgningen, bortset fra de ændringer, der fremgår af nedenstående vilkår.
- 3.1.5. Tilsynsmyndigheden skal straks orienteres om følgende forhold:
- Ejerskifte af virksomhed og/eller ejendom.
 - Hel eller delvis udskiftning af driftsherre.
 - Indstilling af driften for en længere periode.
- Orienteringen skal være skriftlig og fremsendes, før ændringen indtræder.
- 3.1.6. Godkendelsen er ikke tidsbegrænset.
- 3.1.7. Ved ophør af driften skal der træffes de nødvendige foranstaltninger for at imødegå fremtidig forurening af jord og grundvand og for at bringe arealet tilbage i en miljø-mæssig acceptabel stand. En redegørelse for disse foranstaltninger, samt hvordan der lukkes ned på en forsvarlig måde, skal fremsendes til tilsynsmyndigheden senest 3 måneder, før driften ophører helt eller delvist.

3.2. Etablering af anlæg m.m.

Besked før et anlægsarbejde

Virksomheden skal give tilsynsmyndigheden besked om den dato, hvor et anlægsarbejde påbegyndes. Besked skal gives, før arbejdet går i gang, så der er mulighed for at besigtige de forureningsbegrænsende foranstaltninger.

3.3. Indretning og drift

Opbevaring af asfalt mv.

- 3.3.1. Opbrudt asfalt skal opbevares i dertil indrettet overdækket bås på impermeabel belægning. Oplagsområdet skal have afløb til kloaksystemet via olieudskiller.

Ved impermeabel belægning forstås et befæstet areal, der er uigennemtrængeligt for de forurenende stoffer, der findes i det affald eller de stoffer, der håndteres på arealet. SF-sten regnes ikke som impermeabel belægning.

Affaldsmodtagelse

- 3.3.2. Affaldet skal kontrolleres ved modtagelsen og hurtigst muligt placeres i de dertil beregnede affaldsområder, båse eller beholdere.
- 3.3.3. Hvis virksomheden modtager affald, der ikke er omfattet af virksomhedens miljøgodkendelse, fx farligt affald eller asbestholdige materialer, og som det ikke umiddelbart er muligt at afvise eller henvise til anden affaldsmottager, skal affaldet placeres i et særskilt oplagsområde. Virksomheden skal herefter hurtigst muligt kontakte tilsynsmyndigheden og orientere om affaldet.

Neddeling af materialer

- 3.3.4. Der må neddeles følgende materialer:
- Rene sorterede materialer af træ til genanvendelse og brændsel.
 - Blandinger af træ, pap, papir og plast til nyttiggøres som brændsel.
- 3.3.5. Trykimprægneret træ må ikke neddeles.
- 3.3.6. Neddeling af træ skal foregå i sorteringshallen for lukket port.

Mekanisk sortering af byggeaffald

- 3.3.7. Lette materialer som papir, pap og plast skal sorteres og opbevares i sorteringshallen for at undgå papirflugt eller andre gener for omgivelserne. Sortering af tunge materialer som træ, jern m.m. kan ske udendørs.

Oplag

- 3.3.8. Opbevaring og håndtering af flydende råvarer, hjælpestoffer og affald skal ske miljømæssigt forsvarligt på befæstede og sikrede områder med impermeabel belægning og med opkant eller tilsvarende, således at eventuelt spild ikke indebærer risiko for ned-sivning i jorden eller afledning til kloak.

Området skal være indendørs eller overdækket og uden afløb. Området skal kunne indeholde rumfanget af den største beholder, som er placeret på arealet.

Driftstid

- 3.3.9. Der må være aktiviteter på virksomheden:

Hovedaktivitet

mandag-torsdag kl. 6-17*

fredag kl. 7-17

lørdag kl. 7-17

Neddeling af træ i sorteringshallen

mandag-fredag kl. 8-16

*Aflæsning af materialer i tidsrummet kl. 6-7 må kun ske i sorteringshallen.

3.4. Driftsforstyrrelser og uheld

Oplysningspligt

- 3.4.1. Tilsynsmyndigheden skal straks underrettes om driftsforstyrrelser eller uheld, der medfører forurening af omgivelserne eller indebærer en risiko for det. En skriftlig redegørelse for hændelsen skal være tilsynsmyndigheden i hænde senest en uge efter, at den er sket. Det skal fremgå af redegørelsen, hvilke tiltag der vil blive iværksat for at hindre lignende driftsforstyrrelser eller uheld i fremtiden.

Underretningspligten fritager ikke virksomheden for at afhjælpe akutte uheld.

3.5. Støj

Støjgrænser

3.5.1. Driften af virksomheden må ikke medføre, at virksomhedens samlede bidrag til støjbelastningen i naboområderne overstiger nedenstående grænseværdier. De angivne værdier for støjbelastningen er de ækvivalente, korrigerede lyd niveauer i dB(A).

II erhvervs- og industriområder, hvor boliger kun er tilladt, hvis de er nødvendige for virksomhedens drift (portnerbolig)

III områder for blandet bolig- og erhvervsbebyggelse, centerområder (bykerne) samt ved boliger i det åbne land og i skel til enkelte boliger i erhvervs- og industriområder (delområde 22.05.06ER)

	KI.	Reference	II	III
Mandag-fredag	07-18	8	60	55
Lørdag	07-14	7	60	55
Lørdag	14-18	4	60	45
Søn- & helligdage	07-18	8	60	45
Alle dage	18-22	1	60	45
Alle dage	22-07	0,5	60	40
Maksimalværdi	22-07	-	-	55

Områderne fremgår af bilag 6.2, der viser udsnit af kommuneplanrammerne 2009.

Kontrol af støj

3.5.2. Tilsynsmyndigheden kan bestemme, at virksomheden skal dokumentere, at støjgrænserne er overholdt.

Dokumentationen skal senest 3 måneder efter, at kravet er fremsat, tilsendes tilsynsmyndigheden sammen med oplysninger om driftsforholdene under målingen. Dokumentationen skal fremsendes både i papirformat og digitalt.

Krav til støjmåling

Virksomhedens støj skal dokumenteres ved måling eller beregning efter gældende vejledninger fra Miljøstyrelsen, p.t. nr. 6/1984, *Måling af ekstern støj* og nr. 5/1993, *Beregning af ekstern støj fra virksomheder*.

Støjmåling skal foretages, når virksomheden er i fuld drift eller efter anden aftale med tilsynsmyndigheden. Dokumentationen skal udføres af et målefirma, som er akkrediteret af DANAK eller godkendt af Miljøstyrelsen til "Miljømålinger ekstern støj".

Støjdokumentationen skal gentages, når tilsynsmyndigheden finder det påkrævet. Hvis støjgrænserne er overholdt, kan der kun kræves én årlig støjbestemmelse. Udgifterne hertil afholdes af virksomheden.

Definition på overholdte støjgrænser

- 3.5.3. Grænseværdier for støj, jf. vilkår 3.5.1 anses for overholdt, hvis målte eller beregnede værdier fratrukket ubestemtheden er mindre end eller lig med grænseværdien. Målingernes og beregningernes samlede ubestemthed fastsættes i overensstemmelse med Miljøstyrelsens vejledninger. Ubestemtheden må ikke være over 3 dB(A).

3.6. Luft

Støv og lugt

- 3.6.1. Virksomheden må ikke give anledning til lugt- eller støvgener uden for virksomhedens område, som efter tilsynsmyndighedens vurdering er væsentlige for omgivelserne. Tilsynsmyndigheden kan, såfremt der konstateres væsentlige støvgener kræve, at støvende oplag overdækkes eller befugtes, eller at der etableres afskærmning eller befugtning af neddelings- eller presningsaktiviteter.
- 3.6.2. Bygningsaffald med cementbundne asbestfibre skal håndteres forsigtigt, så det ikke beskadiges og kan afgive asbeststøv. Såfremt der alligevel under håndteringen sker beskadigelser, skal affaldet straks placeres i en lukket eller overdækket container og befugtes. Det må ikke omlastes før borttransport.

3.7. Lugt

- 3.7.1. Godkendelsesmyndigheden kan med henblik på at forhindre lugtgener fastsætte vilkår om maksimal opbevaringstid, om oplagsområde og om omlastning af haveaffald eller andre lugtafgivende affaldsfraktioner.

Lugtgrænse

- 3.7.2. Virksomheden må ikke give anledning til et lugtbidrag uden for virksomhedens skel på mere end 5 LE/m³ i boligområder og 10 LE/m³ i erhvervsområder.

Midlingstiden er 1 minut ved beregning af lugtbidraget.

Kontrol af lugt

- 3.7.3. Tilsynsmyndigheden kan bestemme, at virksomheden ved målinger skal dokumentere, at grænseværdien i vilkår 3.7.2 for lugt er overholdt.

Dokumentationen skal senest 3 måneder efter, at kravet er fremsat, tilsendes tilsynsmyndigheden sammen med oplysninger om driftsforholdene under målingen.

Krav til lugtmåling og overholdelse af grænseværdi

Målingen skal udføres af et målefirma, som er akkrediteret af DANAK til prøveudtagning og analyse af lugt. Måling og analyse skal udføres i overensstemmelse med principperne i Metodeblad MEL-13, *Bestemmelse af koncentrationen af lugt i strømmende gas*, fra Miljøstyrelsens referencelaboratorium.

Prøverne skal udtages, når virksomheden er i fuld drift eller efter anden aftale med tilsynsmyndigheden. Der skal udtages mindst 3 lugtprøver.

Beregningerne af lugtbidraget i omgivelserne skal udføres med OML-metoden. Det skal forinden aftales med tilsynsmyndigheden, hvordan der korrigeres for midlingstid, og om beregningerne skal udføres for resultater, der er korrigeret/ikke er korrigeret for følsomhedsfaktor.

Er den relative standardafvigelse på måleresultaterne mindre end 50 %, skal beregninger på lugt foretages ved anvendelse af det aritmetiske gennemsnit af de 3 enkeltmålinger.

Såfremt den relative standardafvigelse på måleresultaterne overskrider 50 %, skal der:

- enten foretages et fornyet antal målinger, indtil standardafvigelsen er mindre end 50 %, eller

- udføres beregninger på baggrund af det aritmetiske gennemsnit af måleseriens 2 højeste lugtemissioner.

Lugtgrænsen anses for overholdt, når den højeste 99 % fraktile er mindre end eller lig med grænseværdien. Kontrol af lugtkravet skal gentages, når tilsynsmyndigheden finder det påkrævet. Hvis grænseværdien for lugt er overholdt, kan der kun kræves én årlig måling og beregning. Udgifterne afholdes af virksomheden.

3.8. Affald

Maksimale affaldsmængder

3.8.1. Følgende affaldstyper må maksimalt modtages og oplagres i de anførte mængder:

Affaldsarter	EAK-koder	Forventet årlig mængde (tons)	Det maksimale oplag for væsentlige affaldsarter/-fraktioner (tons)	Oplagsmåde og sted (jf. bilag 6.3)
Blandet bygnings- og nedrivningsaffald, bortset fra affald henhørende under 17 09 01, 17 09 02 og 17 09 03	17 09 04	4200	200	Oplag 1 (SF-sten) Oplag 14 (betonunderlag)
Affald til forbrænding	17 09 04	6800	450	Oplag 7 (betonunderlag)
Affald til deponering	17 09 04	500	50	Oplag 14 (betonunderslag)
Beton	17 01 01	6000	800	Oplag 2 (underlag af knust beton)
Mursten	17 01 02	5000	800	Oplag 2 (underlag af knust beton)
Tegl og keramik	17 01 03	2000	800	Oplag 2 (underlag af knust beton)
Blandinger af beton, mursten, tegl og keramik, bortset fra affald henhørende under 17 01 06	17 01 07	500	100	Oplag 2 (underlag af knust beton)
Træ (Rent træ og trykimpregneret træ)	17 02 01	2340 (rent) + 150 (trykimp.)	350 (rent) + 25 (trykimp.)	Oplag 1 (SF-sten) Oplag 3 (SF-sten) Oplag 6 (SF-sten) Oplag 7 (SF-sten) Oplag 12 (SF-sten/betonunderlag)

				Oplag 14 (betonunderlag)
Gipsbaserede byg- gematerialer, bortset fra affald henhørende under 17 08 01	17 08 02	500	100	Oplag 1 (SF-sten) Oplag 4 (SF-sten) Oplag 14 (betonunderlag)
Blandet metal og re- ne fraktioner	17 04 07 Og rene fraktioner heraf 17 04 01 til 17 04 06	600	100	Oplag 1 (SF-sten) Oplag 5 (SF-sten) Oplag 10 (betonunderlag) Oplag 14 (betonunderlag)
Kabler, bortset fra affald henhørende under 17 04 10	17 04 11	10	1	Oplag 1 (SF-sten) Oplag 14 (betonunderlag)
Glas	17 02 02	200	50	Oplag 1 (SF-sten) Oplag 4 (SF-sten) Oplag 9 (SF-sten) Oplag 14 (betonunderlag)
Pap og pap	15 01 01	30	5	Oplag 14 (betonunderlag)
Plast	17 02 03	30	5	Oplag 14 (betonunderlag)
Isolationsmateriale, bortset fra affald henhørende under 17 06 01- 17 06 03	17 06 04	600	30	Oplag 1 (SF-sten) Oplag 14 (betonunderlag)
Bitumenholdige blan- dinger, bortset fra af- fald henhørende un- der 17 03 01	17 03 02	500	100	Oplag 8 (betonunderlag)
Jord og sten, bortset fra affald henhørende under 17 05 03*	17 05 04	1000	350	Oplag 2 (underlag af knust beton)
Have- og parkaffald	20 02 01	500	50	Oplag 1 (SF-sten)
Hårde hvidevarer		0,2	1	Oplag 1 (SF-sten)
Sanitært udstyr		1	<1	Oplag 1 (SF-sten)
Udtjente dæk	16 01 03	15	5	Oplag 11 (betonunderlag)

*Modtager kun uforurennet kategori-1 jord.

Håndtering og bortskaffelse af affald

3.8.2. Alt affald fra virksomheden skal opsamles, opbevares og transporteres uden gener for omgivelserne og uden, at der opstår fare for forurening. Der henvises til de til enhver tid gældende affaldsregulativer for Aarhus Kommune.

- 3.8.3. Erhvervsaffald skal anmeldes til Aarhus Kommune, Affaldskontoret og afleveres i henhold til bestemmelserne i Aarhus Kommunes regulativ for erhvervsaffald.
- 3.8.4. Farligt affald skal anmeldes til Aarhus Kommune, Affaldskontoret og afleveres til den kommunale modtagestation, medmindre der søges og opnås fritagelse herfor.
- 3.8.5. Affald der spildes, skal opsamles og anbringes i de dertil indrette containere eller affaldsområder.
- 3.8.6. Spildolie og andet farligt affald, der fremkommer ved virksomhedens drift, skal opbevares i egnede beholdere, forsynet med spildbakke og placeret under tag og beskyttet mod vejrlig på en oplagsplads med impermeabel belægning. Beholderne skal mærkes, så det tydeligt fremgår, hvad beholderen indeholder.
- 3.8.7. Tank til opbevaring af spild af olierester eller motorbrændstof skal tømmes senest, når den er 3/4 fuld. Alt opsamlet spild indeholdende olie eller kemikalier, herunder grus, savsmuld eller lignende anvendt til opsugning, skal opbevares og bortskaffes som farligt affald. Der skal til enhver tid forefindes opsugningsmateriale på virksomheden.

3.9. Beskyttelse af jord, grundvand og overfladevand

- 3.9.1. Overjordisk tank med motorbrændstof skal sikres mod påkørsel. Påfyldningsstuds til påfyldning af tanken samt aftapningspistol til påfyldning af køretøjer og materiel skal enten være placeres indenfor konturen af en impermeabel belægning indrettet med fald mod afløb, hvorfra der sker kontrolleret afledning til olieudskiller, eller alternativt skal spild fra påfyldning kunne opsamles fra en overdækket impermeabel belægning.
- 3.9.2. Den overjordiske olietank skal indrettes, etableres og drives i overensstemmelse med de vilkår, der fremgår af § 3, stk. 3 nr. 3 i bekendtgørelse nr. 259 af 2010 om indretning, etablering og drift af olietanke, rørsystemer og pipelines.
- 3.9.3. Blandet bygge- og anlægsaffald, kildesorteret bygge- og anlægsaffald samt frasorterede materialer som fx jern, isoleringsmaterialer, ledninger, træ, glaseret tegl, farvede sanitetsgenstande og diverse kunststoffer og plast, må kun opbevares og håndteres på befæstet areal med fald mod afløb eller sump, hvorfra der sker kontrolleret afledning. Dette krav gælder ikke for inert affald som fx glas, beton, tegl og rent jord.

Ved befæstet areal forstås et område med fast belægning, der giver mulighed for opsamling af spild og kontrolleret afledning af nedbør.

- 3.9.4. Haveaffald må kun oplagres på et befæstet areal med fald mod afløb og sump. Haveaffald skal bortskaffes og arealet ryddes for haveaffald og saft fra samme mindst 1 gang pr. uge i sommerhalvåret.
- 3.9.5. Virksomheden må ikke modtage skrot, der på forhånd vides at indeholde farligt affald eller flydende olie.
- 3.9.6. Jern- og metalskrot og andet affald, der kan afgive olie eller væsker, skal opbevares og håndteres på en oplagsplads eller på et gulv med impermeabel belægning eventuelt indrettet med fald mod afløb eller sump, hvorfra der kan ske kontrolleret afledning.
- 3.9.7. Jern- og metalskrot, der kan afgive metalstøv, skal håndteres og opbevares udendørs på et befæstet areal, indendørs på fast gulv eller i container.
- 3.9.8. Blandet bygnings- og nedrivningsaffald, bortset fra inert affald, må kun opbevares og håndteres på befæstet areal med fald mod afløb.
- 3.9.9. Befæstede og impermeable arealer skal være i god vedligeholdelsesstand. Utætheder skal udbedres så hurtigt som muligt, efter de er konstateret. Aktiviteter, der foregår på beskadigede impermeable arealer, skal ophøre.
- 3.9.10. Nedgravede olieudskillere, sandfang og rørledninger på spildevandssystemet, skal til enhver tid være tætte, så der ikke kan ske udsivning.

Kontrol af tæthed af nedgravede olieudskillere

- 3.9.11. Tilsynsmyndigheden kan kræve, at virksomheden skal kontrollere, at nedgravede olieudskillere er tætte. Kontrollen skal foretages senest 3 måneder efter, tilsynsmyndigheden har meddelt kravet.

Tæthedskontrollen skal udføres efter Dansk Ingeniørforenings "Norm for tæthed af afløbssystemer i jord", Dansk Standard DS 455, 1. udgave, januar 1985 med ændringer af 13. oktober 1990.

Tæthedskontrollen skal foretages af et uvildigt og dertil kvalificeret firma. Firmaets beskrivelse af hvordan tæthedsprøvningen er foretaget og resultatet, skal sendes til tilsynsmyndigheden senest 1 måned efter, kontrollen har fundet sted. Konstateres der

utætheder, skal dette dog straks meddeles til tilsynsmyndigheden, og lækagen skal udbedres snarest muligt.

Tilsynsmyndigheden kan kræve yderligere tæthedskontrol. Hvis olieudskilleren er tæt, kan der maksimalt kræves tæthedskontrol én gang hvert 5 år. Alle udgifter forbundet med kontrollen og evt. udbedringer betales af virksomheden.

3.10. Journalføring og kontrolrutiner

Forbrug af råvarer og hjælpestoffer

3.10.1. Der skal føres journal over anvendte mængder olie, vand og el.

3.11. Egenkontrol

3.11.1. Virksomheden skal mindst én gang årligt foretage en visuel kontrol af alle befæstede og impermeable arealer samt gulve. Resultatet af besigtigelse og udbedringer skal noteres i journal. Tilsynsmyndigheden kan kræve, at virksomheden lader en uvildig sagkyndig foretage dette eftersyn, dog højst én gang hvert 3. år.

3.11.2. Virksomheden skal føre en driftsjournal med angivelse af:

- Dato for og resultat af inspektioner samt eventuelt foretagne udbedringer af befæstede eller impermeable belægninger eller gulve.
- Dato for typen og tidspunktet af modtaget affald, der ikke er omfattet af virksomhedens miljøgodkendelse, og hvordan det blev håndteret og bortskaffet.
- Ved udgangen af hvert kvartal registreres mængden af hver af de oplagrede affaldsarter, for hvilke der er fastsat vilkår om maksimalt oplag jf. vilkår 3.8.1.
- Driftsjournalen skal opbevares på virksomheden i mindst 5 år og skal være tilgængelig for tilsynsmyndigheden.

3.12. Indberetning

3.12.1. Én gang om året skal virksomheden sende en opgørelse til tilsynsmyndigheden med følgende oplysninger:

- for hver type affald: afleverede mængder og afleveringssted med angivelse af EAK-kode
- oplag af affaldstyper pr. 1. januar (jf. vilkår 3.8.1)
- antal driftstimer for neddeleranlæg til træ

Frist for indberetning

Rapporten skal være tilsynsmyndigheden i hænde inden 1. februar.

Afrapportering skal ske pr. 1. januar.

Første afrapportering er pr. 1. januar 2012.

3.13. Afgørelse om ikke VVM-pligt

Østjyds Genbrug er omfattet af punkt 12b i bilag 2 til bekendtgørelse nr. 1510 af 15. december 2010 *om vurdering af visse offentlige og private anlægs virkning på miljøet (VVM) i medfør af lov om planlægning.*

Aarhus Kommune har gennemført en VVM-screening og vurderer, at der ikke er behov for udarbejdelse af kommuneplanretningslinjer med tilhørende VVM-redegørelse i henhold til bekendtgørelsens § 3 stk. 2. Baggrunden for den vurdering er, at udvidelsen af virksomheden ikke kan antages at få væsentlig indvirkning på det omgivende miljø.

4. Vurderinger

4.1. Miljøteknisk vurdering

Østjydsk Genbrug A/S har søgt om tilladelse til at foretage maskinel neddeling af træaffald. Da der er fastsat standardvilkår for K212, som ikke er implementeret i virksomhedens godkendelse fra 2000, skal virksomhedens godkendelse revurderes med standardvilkårene som en ny samlet godkendelse. For virksomheder omfattet af listepunkterne K212 og K206 har Miljøstyrelsen sammen med standardvilkårene fastsat krav til struktur og indhold af ansøgningsmaterialet. Virksomheden har indsendt en ansøgning, der opfylder disse krav.

Østjydsk Genbrug har allerede taget neddeleren i brug, før der er givet miljøgodkendelse. Godkendelsen skal ses som en lovliggørelse af aktiviteten. Virksomheden har kunnet fortsætte driften, mens godkendelsen udarbejdes, da risikoen for en forurening af det eksterne miljø anses som ubetydelig.

Det kan i øvrigt oplyses, at virksomheden sigter jord for sten, beton ol. Sigten kommer på pladsen efter behov. Tillige forekommer der mekanisk sortering af blandet affald såvel i sorteringshallen som udenfor. Lette materialer som papir og plast skal sorteres i hallen. Virksomheden har tillige indendørs et mekanisk sorteringsanlæg, hvor metaller frasorteres.

4.1.1. Placering/fysisk planlægning

Virksomheden ligger i rammeområde 22.05.06ER jf. Kommuneplan 2009. Virksomheden er beliggende perifert i kommuneplanområdet og ud til "grøn kile" område mod nord-øst. Umiddelbart nord-vest grænser virksomheden op til 2 boliger (Sletvej 47 og 49) beliggende i erhvervsområdet. På grund af disse boliger gælder reelt områdetype 3 i Miljøstyrelsens støjvejledning. Begge boliger er imidlertid ubeboede, og bygningerne er i meget dårlig stand.

Afstanden til nærmeste erhvervsområde og nærmeste egentlige boligområde er hhv. ca. 300 m og 700 m. Det vurderes, at man i disse områder ikke vil være påvirket af virksomhedens drift i nogen grad.

For området gælder lokalplan 308. Området er udlagt til erhverv i virksomhedsklasse 2-6 og grundvandssklasse 1-2. Aarhus Kommune har tidligere konservativt vurderet nedknusnings-/neddelingsanlæg som virksomhedsklasse 7. Efter en konkret vurdering af specielt støjemissionen har Natur og Miljø sammen med Planlægning og Byggeri vedtaget, at neddelingsanlægget kan nedklassificeres til virksomhedsklasse 6.

Virksomheden er beliggende i et område med særlige drikkevandsinteresser og nitratfølsomt indvindingsområde.

Det ansøgte kræver ikke byggetilladelse.

Der vil ikke forekomme væsentlig forøgelse af områdets trafikintensitet som følge af neddelingsaktiviteten, da træaffald til neddeling i forvejen tilkøres virksomheden.

4.1.2. Forurening

Støj: Virksomheden har fremsendt støjspecifikationer på den mekaniske neddeler, der viser, at lydtryksniveauet i én meters afstand er $L_{pA} = 80$ dB. Støjmålingen blev gennemført under normal drift. Neddeleren er el-drevet. Natur og Miljø vurderer, at Østjydsk Genbrug ikke vil have problemer med at overholde virksomhedens samlede støjkraav. Som ekstra tiltag til støjdæmpning har virksomheden valgt, at neddeling af træ kun må forekomme i sorteringshallen. Natur og Miljø har desuden stillet vilkår om, at porten til hallen skal være lukket, når neddeleren er i drift. Der er tillige sat vilkår om indskrænket driftstid i forhold til virksomhedens normale driftstid.

Der foregår tillige frasortering af metaller i et særligt sorteringsanlæg i sorteringshallen. Anlægget vurderes ikke at give væsentlige støjgener udenfor hallen.

Der vil være få lastbiler, som kører fra virksomheden i tidsrummet kl. 6-7 hverdage. I den periode må aflæsning af affald kun ske i sorteringshallen. Det vurderes ikke, at de nævnte aktiviteter medfører, at støjgrænserne overskrides.

Støv: Virksomheden har flere muligt støvende aktiviteter. Standardvilkårene indeholder forskellige krav til sikring mod støvemission. Fx er der sat krav om forstøvning af materialer til neddeling samt affaldsoplag, hvis støvemissionen vurderes uacceptabel.

Spildevand: Eneste egentlige spildevand udover sanitært spildevand er vand, der ledes fra oplagsplads for opbrudt asfalt via olieudskiller til offentlig spildevandsledning. Det vurderes, at spildevandet uproblematisk kan afledes til spildevandssystemet. Afledningen af vandet via olieudskiller er et krav Aarhus Kommune har stillet virksomheden i 2003.

4.1.3. Affald

Det vurderes, at oplagene af affald ikke vil medføre gene for det eksterne miljø. Der modtages mange forskellige affaldsfraktioner, men virksomheden har ikke tilladelse til at modtage farligt affald.

4.1.4. Tidsbegrænsning

Godkendelsen er ikke tidsbegrænset.

4.1.5. Begrundelse for fastsættelse af vilkår

Hovedparten af vilkårene har baggrund i standardvilkår for branchen. Derudover er indføjet vilkår, som Natur og Miljø finder relevant. Natur og Miljø har sat skærpet driftstid og indretning i forhold til neddeling af træ. Baggrunden herfor er, at Natur og Miljø har dispenseret i forhold til virksomhedsklassen. Vilkårene er sat som ekstra sikring for ikke at medføre gene i det eksterne miljø.

I vilkår 3.3.7 er der sat krav til, at sortering af lette materialer foregår i sorteringshal- len for at undgå papirflugt og lignende gener for omgivelserne.

4.2. Hovedhensyn ved meddelelse af godkendelsen

Aarhus Kommune vurderer, at virksomheden har truffet de nødvendige foranstaltninger til at forebygge og begrænse forureningen ved anvendelse af bedste tilgængelige teknik.

Aarhus Kommune vurderer endvidere, at virksomheden kan drives på stedet i overensstemmelse med planlægningen for området, at Miljøstyrelsens vejledende grænseværdier for luftemission og støj - der er anvendt som vilkår i godkendelsen - vil kunne overholdes, samt at til- og frakørsel til virksomheden vil kunne ske uden væsentlige miljømæssige gener for de omkringboende.

4.3. Udtalelse fra andre

Udkastet til miljøgodkendelsen har været til kommentering hos Østjydske Genbrug. Virksomheden har haft forskellige kommentarer til udkastet, som der er taget højde for i godkendelsen. For eksempel er imødekommet ønske om at modtage større mængder af forskellige affaldsfraktioner som en fremtidssikring af driften.

5. Klagevejledning

5.1. Klage over miljøgodkendelsen

Miljøgodkendelsen kan påklages til Natur- og Miljøklagenævnet af

- ansøgeren
- enhver, der har en individuel, væsentlig interesse i sagens udfald
- Sundhedsstyrelsen
- landsdækkende foreninger og organisationer i det omfang, de har klageret over den konkrete afgørelse, jf. miljøbeskyttelseslovens §§ 99 og 100
- lokale foreninger og organisationer, der har beskyttelse af natur og miljø eller rekreative interesser som formål, og som har meddelt, at de ønsker underretning om afgørelsen

Skriftlig klage og klagefrist

Godkendelsen vil blive annonceret under Informationsannoncer i Århus Stiftstidende og Århus Onsdag den 20. april 2011.

En eventuel klage skal være **skriftlig** og sendes til Aarhus Kommune, Natur og Miljø, Valdemarsgade 18, Postboks 79, 8100 Aarhus C. Vi sender derefter klagen videre til Natur- og Miljøklagenævnet sammen med det materiale, der er anvendt ved behandlingen af sagen.

Klagefristen er anført på side 2.

Betingelser, mens en klage behandles

De vil kunne udnytte miljøgodkendelsen i den tid, Natur- og Miljøklagenævnet behandler en eventuel klage, medmindre klagenævnet bestemmer andet. Forudsætningen for det er, at De opfylder de vilkår, der er stillet i godkendelsen. Dette indebærer dog ingen begrænsning for klagenævnets adgang til at ændre eller ophæve godkendelsen.

5.2. Klage over afgørelsen om ikke VVM-pligt

Afgørelsen om, at virksomheden kan miljøgodkendes uden udarbejdelse af et kommuneplantillæg med tilhørende VVM-redegørelse, kan påklages til Natur- og Miljøklagenævnet af

- enhver med retlig interesse i sagens udfald

- landsdækkende foreninger og organisationer, der som hovedformål har beskyttelsen af natur og miljø eller varetagelsen af væsentlige brugerinteresser inden for arealanvendelsen
- miljøministeren

Skriftlig klage og klagefrist

Afgørelsen vil blive annonceret sammen med godkendelsen.

En eventuel klage skal være **skriftlig** og sendes direkte til Natur- og Miljøklagenævnet, Rentemestervej 8, 2400 København NV, så vidt muligt elektronisk på nmkn@nmkn.dk. Klagen skal være modtaget af Natur- og Miljøklagenævnet senest 4 uger fra offentliggørelsen. Dato for klagefristens udløb er nævnt på side 2.

Betingelser, mens en klage behandles

Ved klage over afgørelsen om ikke VVM-pligt kan Natur- og Miljøklagenævnet eventuelt bestemme, at miljøgodkendelsen ikke må udnyttes. Endvidere kan nævnet påbyde, at evt. igangsatte bygge- og anlægsarbejder standses.

5.3. Regler for klage over miljøgodkendelsen og om ikke VVM-pligt

Det er en betingelse for Natur- og Miljøklagenævnets behandling af klagen, at klageren indbetaler et gebyr til Natur- og Miljøklagenævnet. Klagegebyret er fastsat til 500 kr. for privatpersoner og 3.000 kr. for alle andre klagere, herunder virksomheder, organisationer og offentlige myndigheder.

Nævnet vil efter modtagelsen af klagen sende klager en opkrævning på gebyret. Klager skal benytte denne opkrævning ved indbetaling af gebyret. Natur- og Miljøklagenævnet modtager ikke check eller kontanter. Natur- og Miljøklagenævnet påbegynder behandlingen af klagen, når gebyret er modtaget. Betales gebyret ikke på den anviste måde og inden for den fastsatte frist på 14 dage, afvises klagen fra behandling. Vejledning om gebyrordningen kan findes på Natur- og Miljøklagenævnets hjemmeside.

Gebyret tilbagebetales, hvis

- 1) klagesagen fører til, at den påklagede afgørelse ændres eller ophæves,
- 2) klageren får helt eller delvis medhold i klagen, eller
- 3) klagen afvises som følge af overskredet klagefrist, manglende klageberettigelse eller fordi klagen ikke er omfattet af Natur- og Miljøklagenævnets kompetence.

Det bemærkes, at hvis den eneste ændring af den påklagede afgørelse er forlængelse af fristen for efterkommelse af afgørelsen som følge af den tid, der er medgået til at behandle sagen i klagenævnet, tilbagebetales gebyret dog ikke.

5.4. Søgsmål

En eventuel retsag i forhold til miljøgodkendelsen eller VVM-afgørelsen skal anlægges ved domstolene inden 6 måneder fra offentliggørelsen.

Søgsmålsfristen er anført på side 2.

5.5. Underretning om afgørelsen

Følgende er underrettet om afgørelsen:

Navn	E-mail adresse
Østjydsk Genbrug Att. Henrik Olesen	henrik@p-olesen.dk
P.Olesen og Sønner A/S (ejer)	mail@oestjydsk-genbrug.dk
Sundhedsstyrelsen	midt@sst.dk
Danmarks Naturfredningsforening	dn@dn.dk
Friluftsrådet, kommunerepræsentant	obv@webspeed.dk
Miljøministeriet Landsplanafdelingen	sns@sns.dk

6. Bilag

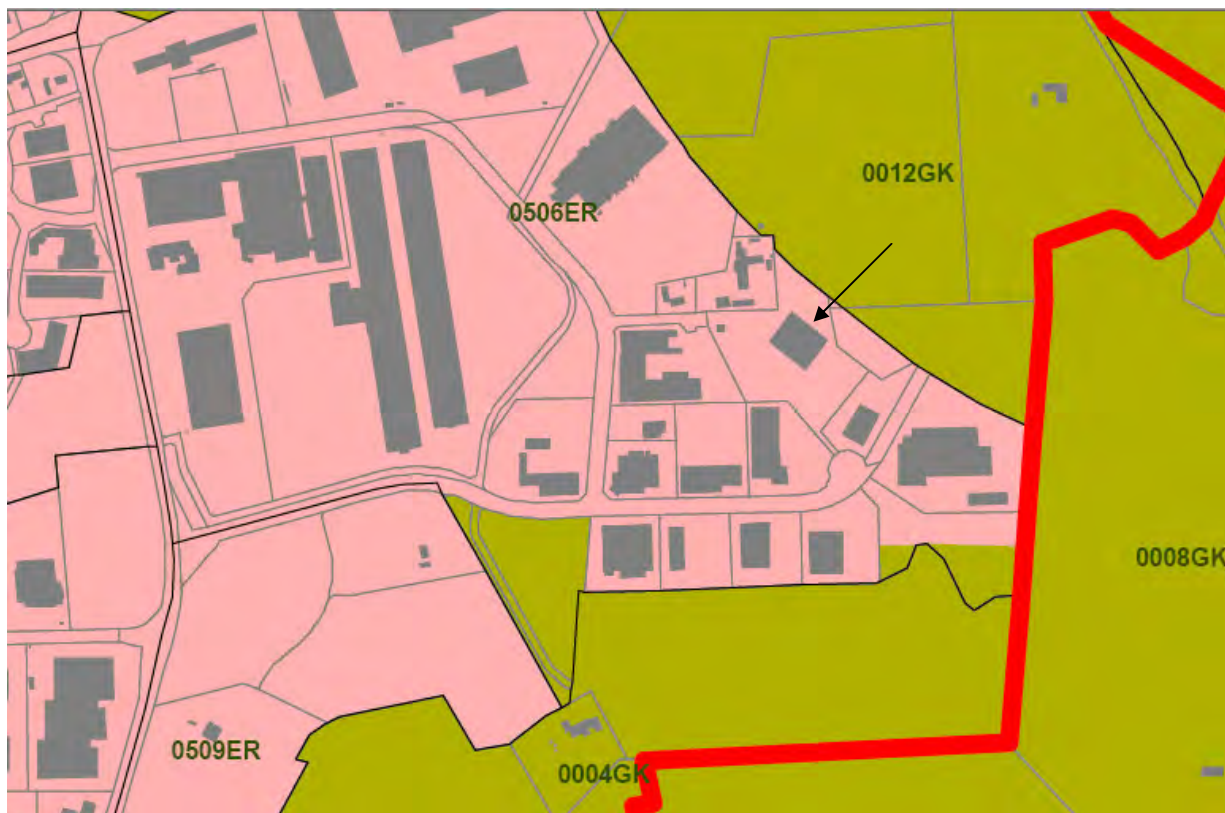
6.1. Liste over sagens akter

Journal nr. Cirius: MIL/00/02501

Bilagsnr.	Titel	Dato
050	Ansøgning om tilladelse til neddeling af træ	06-09-2010
051	Høring af Bygningsinspektoretet ifm. ansøgning	06-09-2010
052	Bygningsinspektoratets udtalelse	24-09-2010
053	Afklaring af virksomhedsklasse	20-10-2010
055	Afgørelse om godkendelsespligt for neddeling af træ	26-11-2010
057	Rykker for fremsendelse af miljøansøgning	18-01-2011
058	Miljøansøgning del 1	19-01-2011
059	Ansøgning om miljøgodkendelse del 1	19-01-2011
060	Ansøgning om miljøgodkendelse del 2	19-01-2011
061	Ansøgning om miljøgodkendelse del 3	19-01-2011
062	Kvittering for miljøansøgning	21-01-2011
063	Skema for VVM-screening	28-01-2011
066	Revision af ansøgning om miljøgodkendelse	07-02-2011

6.2. Oversigtsplan

Kommuneplanramme: 22.05.06ER



6.3. Ansøgning om miljøgodkendelse

Kopi af ansøgningen er vedhæftet.

6.4. Lovgrundlag mm.

Lov om miljøbeskyttelse:

- Miljøministeriets bekendtgørelse nr. 879 af 26. juni 2010 af lov om miljøbeskyttelse.

Lov om planlægning:

- Miljøministeriets bekendtgørelse nr. 1335 af 6. december 2006 om vurdering af visse offentlige og private anlægs virkning på miljøet (VVM) i medfør af lov om planlægning.

Godkendelsesbekendtgørelsen:

- Miljøministeriets bekendtgørelse nr. 1640 af 13. december 2006 om godkendelse af listevirksomhed med senere ændringer.
- Miljøministeriets bekendtgørelse nr. 1481 af 12. december 2007 om ændring af bekendtgørelse om godkendelse af listevirksomhed (Standardvilkår).

Risikobekendtgørelsen:

- Miljøministeriets bekendtgørelse nr. 1666 af 14. december 2006 om kontrol med risikoen for større uheld med farlige stoffer.

Godkendelsesvejledningen:

- Miljøstyrelsens vejledning nr. 3/1993 om godkendelse af listevirksomheder.

Støjvejledningen:

- Miljøstyrelsens vejledning nr. 5 og 6/1984 om ekstern støj fra virksomheder.
- Miljøstyrelsens vejledning nr. 5/1993 om beregning af ekstern støj fra virksomheder.
- Miljøstyrelsens vejledning nr. 3/1996 om supplement til vejledning om ekstern støj fra virksomheder.

Luftvejledningen:

- Miljøstyrelsens vejledning nr. 2/2001 om begrænsning af luftforurening fra virksomheder.

Lugtvejledningen:

- Miljøstyrelsens vejledning nr. 4/1985 om begrænsning af lugtgener fra virksomheder.

Spildevandsbekendtgørelsen:

- Miljø- og Energiministeriets bekendtgørelse nr. 1667 af 14. december 2006 om spildevandstilladelser m.v. efter miljøbeskyttelseslovens kapitel 3 og 4.

Affaldsbekendtgørelsen:

- Miljø- og Energiministeriets bekendtgørelse nr. 48 af 13. januar 2010 om affald med senere ændringer.

Olietankbekendtgørelsen:

- Miljø- og Energiministeriets bekendtgørelse nr. 259 af 23. marts 2010, om indretning, etablering og drift af olietanke, rørsystemer og pipelines.

Indholdsfortegnelse

1	Indledning	2
2	Ansøger og ejerforhold	3
2.1	Oplysninger om virksomhedens art	3
2.2	Beskrivelse af det ansøgte projekt	4
2.3	Risiko for større uheld med farlige stoffer	6
2.4	Midlertidig drift	6
3	Oplysninger om etablering	6
3.1	Bygningsmæssige udvidelser/ændringer	6
3.2	Start og afslutning på bygge- og anlægsarbejde	6
4	Oplysning om virksomhedens beliggenhed	6
4.1	Oversigtsplan	6
4.2	Jord og grundvand	7
4.3	Lokaliseringsovervejelser	7
4.4	Åbningstid og driftstid	8
4.5	Til- og frakørselsforhold	8
5	Virksomhedens indretning	8
5.1	Tegninger	8
5.2	Beskrivelse af indretning	9
6	Oplysninger om forurening og forureningsbegrænsende foranstaltninger	10
6.1	Luftforurening	10
6.2	Spildevand	11
6.3	Støj	11
6.4	Affald	12
6.5	Andet	14

Bilag A Virksomhedens beliggenhed	15
Bilag B Oplagsområder	16
Bilag C Belægninger	17
Bilag D Kloakplan	18
Bilag E Tankattest	19
Bilag F Datablad for køretøjer og maskine	20

1 Indledning

Østjysk Genbrug A/S er en dansk virksomhed, der modtager og nedknuser bygningsaffald i form af uforurenede beton, tegl og murbrokker. Herudover modtager virksomheden andet ikke-farligt bygningsaffald til sortering/behandling og genanvendelse med henblik på videresalg. En del af affaldet stammer fra byggepladser, hvor virksomheden selv har foretaget nedbrydningen.

Østjysk Genbrug A/S foretager disse aktiviteter på 3 pladser placeret i Hasselager, Hovedgård og Fredericia.

På virksomhedens plads i Hasselager har Østjysk Genbrug A/S i sorteringshallen opstillet og idriftsat et sorteringsanlæg til frasortering af metaller og et neddelingsanlæg til træ. Der er ikke ansøgt om miljøgodkendelse af aktiviteterne, hvorfor Århus Kommune med brev af den 26. november 2010 har meddelt, at Østjysk Genbrug A/S, at aktiviteten er og skal lovliggøres.

Kommunen har i samme brev afgjort, at miljøgodkendelsen for de øvrige aktiviteter skal revurderes, jf. godkendelsesbekendtgørelsens § 19.

Østjysk Genbrug A/S har anmodet COWI A/S om at udarbejde en ansøgning om miljøgodkendelse til Århus Kommune dækkende dels de allerede miljøgodkendte aktiviteter og dels de aktiviteter, der skal lovliggøres

Regelgrundlaget for miljøgodkendelsens indhold er nærmere beskrevet i:

- Miljøministeriets bekendtgørelse nr. 1640 af 13. december 2006 om godkendelse af listevirksomhed
- Miljøministeriets bekendtgørelse nr. 1097 af 25. november 2009 om ændring af bekendtgørelse om godkendelse af listevirksomhed (standardansøgning og standardvilkår for K206)
- Miljøministeriets bekendtgørelse nr. 1481 af 12. december 2007 om ændring af bekendtgørelse om godkendelse af listevirksomhed (standardansøgning og standardvilkår for K212).

For en K206 og K212 listevirksomhed er der af Miljøministeren fastsat krav til struktur og indhold af ansøgningsmaterialet. Denne ansøgning opfylder disse krav.

2 Ansøger og ejerforhold

Ansøger

Navn: P. Olesen og Sønner A/S
Adresse: Industriområdet 25-27, 8732 Hovedgård
Tlf.: 75 66 25 00
Fax: 75 66 13 33
E-mail: mail@oestjysk-genbrug.dk

Virksomhed

Navn: Østjysk Genbrug Århus A/S
Adresse: Birkegårdsvej 38, 8361 Hasselager
Matrikel: 1ba, Hasselager By, Kolt
CVR-nummer: 14345140
P-nummer: 1013064195

Kontaktperson

Navn: Henrik Olesen
Tlf.: 20 74 53 54
E-mail: henrik@p-olesen.dk

2.1 Oplysninger om virksomhedens art

Virksomheden er ifølge bilag 2 i Miljøministeriets bekendtgørelse nr. 1640 af 13. december 2006 om godkendelse af listevirksomhed omfattet af listepunkt K206 og K212

Anlæg der nyttiggør ikke farligt affald efter en af metoderne R1-R11, som nævnt i bilag 6B til affaldsbekendtgørelsen, bortset fra de under K209-K215 nævnte anlæg (gældende for K206)

Anlæg for oplagring, omlastning, omlastning, omemballering eller sortering af ikke-farligt affald eller affald af elektrisk og elektronisk udstyr, jf. punkterne R12-R13 i Bilag 6B og D14 og D15 i bilag 6A til affaldsbekendtgørelsen, forud for nyttiggørelse eller bortskaffelse med en kapacitet for tilførsel af affald på 30 tons pr. dag eller derover eller med mere end 4 containere med et samlet volumen på mindst 30 m³, bortset fra de under punkt K211 nævnte anlæg (gældende for K212)

Århus Kommune er godkendende og tilsynsførende miljømyndighed for virksomheden.

2.2 Beskrivelse af det ansøgte projekt

Virksomheden omfatter følgende aktiviteter, som er omfattet af den nugældende miljøgodkendelse:

Midlertidig oplagring af usorteret og sorteret erhvervsaffald	Revurderes
Sortering af erhvervsaffald	Revurderes

Virksomheden ansøger om lovliggørelse af følgende aktiviteter, som begge foregår i sorteringshallen:

Neddeling af affald til forbrænding, og rent træ til genbrug	Lovliggøres
Frasortering af metal til genbrug	Lovliggøres

I dette afsnit beskrives kort virksomhedens håndtering af det modtagne affald.

Virksomheden modtager affald fra bygningsrivninger foretaget af P. Olesen og fra andre entreprenører. Affald modtaget på virksomheden sorteres i forskellige fraktioner og oplagres midlertidigt på virksomheden, indtil det transporteres videre til genanvendelse, deponering eller forbrænding.

Usorteret og sorteret erhvervsaffald ankommer til virksomheden med lastbiler. Lastbilerne bliver indvejet og registreret ved brovægten.

Virksomhedens personale gennemfører 2 visuelle kontroller af affaldet - når affaldet vejes på brovægten og efter lastbilen har aflæst affaldet.

Aflæsningen af erhvervsaffaldet foregår i sorteringshallen eller udendørs tæt på eller på det sted, hvor affaldet skal oplagres midlertidigt på virksomheden.

Sorteringen af erhvervsaffaldet foregår både i sorteringshallen og udendørs. Usorteret erhvervsaffald med indhold af pap, papir, plast eller andre lette materialer håndteres i sorteringshallen.

Affaldet sorteres dels manuelt og dels med en maskine/køretøj. Der sorteres op i containere, som er placeret i hallen eller udendørs, hvorfra det sorterede affald køres til genanvendelse eller slutbehandling.

Affaldet sorteres i følgende fraktioner:

- 1 Beton
- 2 Tegl
- 3 Asfalt
- 4 Træ
- 5 Isoleringsmateriale
- 6 Gips
- 7 Trykimprægneret træ
- 8 Jern
- 9 Metaller (kabler, rustfrit stål, aluminium, kobber og zink)
- 10 Glas
- 11 Have og parkaffald
- 12 Vinduer med rammer
- 13 Jord
- 14 Murbrokker
- 15 Hårde hvidevarer
- 16 Sanitært udstyr
- 17 PVC
- 18 Dæk
- 19 Affald til forbrænding
- 20 Affald til deponi

Virksomheden modtager kun jord, der er blandet med murbrokker og lignende.

Murbrokker og lignende sorteres fra jorden med et sold.

Beton, tegl og murbrokker køres til Østjysk Genbrug A/S' afdeling i Hovedgård for nedknusning og returneres efterfølgende til Hasselager..

Affald til forbrænding og træ neddeles hver for sig i sorteringshallen i sorteringsanlægget. Inden affaldet bliver neddelt, bliver jern og metaller sorteret fra vha. en magnet.

Jern og metalskrot bliver hverken neddelt, klippet eller opskåret. Virksomheden modtager bygningsjern og ikke jern og metalskrot, som virksomheden på forhånd ved, at det indeholder farligt affald eller flydende olie.

2.2.1 Driftsforstyrrelser og uheld

Der kan forekomme udslip af olie fra hydraulik slanger fra køretøjer og fra neddelingsanlægget i sorteringshallen. Virksomheden benytter en mobil brændstoftank og tankning kan derfor ske et vilkårligt sted på anlæggets belagte arealer eller i sorteringshallen. Der vil altid være personale tilstede under tankning af køretøjerne. Eventuelt spild fra tankningen og fra hydraulik slanger opsamles med olieopsugende materiale.

I tilfælde af at virksomheden modtager affald, som virksomheden ikke har godkendelse til, kontakter virksomheden miljømyndigheden og opbevarer affaldet enten i en overdækket container eller i sorteringshallen.

Virksomheden udarbejder en driftsinstruks, der beskriver, hvordan personalet foretager modtagekontrol, og hvordan personalet skal forholde sig i tilfælde af driftsforstyrrelser og uheld.

2.3 Risiko for større uheld med farlige stoffer

Virksomheden modtager ikke affald, der giver en risiko for eksplosioner, forgiftninger eller lignende. Virksomheder oplagrer en mindre mængde spildolie.

Det vurderes, at virksomheden ikke er omfattet af risikobekendtgørelsens regler.

2.4 Midlertidig drift

Virksomhedens drift er af permanent karakter.

3 Oplysninger om etablering

3.1 Bygningsmæssige udvidelser/ændringer

Der er tale om en eksisterende virksomhed. Der foretages i forhold til den nu-gældende miljøgodkendelse ingen bygningsmæssige udvidelser eller ændringer på virksomhedens areal.

3.2 Start og afslutning på bygge- og anlægsarbejde

Der skal ikke gennemføres bygge- og anlægsarbejder.

4 Oplysning om virksomhedens beliggenhed

4.1 Oversigtsplan

Virksomhedens beliggenhed i forhold til omgivelserne kan ses i bilag A.

4.1.1 Kommuneplan og lokalplan

Virksomheden er beliggende i kommuneplanens delområde 220506ER. Området er omfattet af lokalplan nr. 308, efter hvilken området må benyttes til industri- og værkstedsvirksomhed, samt lager-, entreprenør- og transportvirksomhed. Der må ikke etableres boliger i området. Der findes enkelte eksisterende boliger indenfor området. Virksomheden grænser mod nord op til en eksisterende bolig.

4.1.2 Virksomhedens omgivelser

Mod nord grænser virksomheden op til en eksisterende bolig (Sletvej 47). Mod nordvest ligger en eksisterende bolig (Sletvej 49). Det er uklart, hvorvidt der bor nogle i disse ejendomme. Denne oplysning kan findes i folkeregistret. Virksomheden vurderer, at en sådan oplysning ikke må indhentes af virksomheden fra folkeregistret.

Vest for virksomheden ligger Eliza Chokolade. Mod syd grænser virksomheden op mod PP. Busselskab ApS. Virksomheden grænser mod vest op til Viby Undervognscenter.

Nærområdet er ud fra ovenstående domineret af virksomheder. Området er således ikke tætbeholdt, men dog beliggende i byzone.

Virksomheden placeres på et fladt område. Beplantningen rundt om virksomheden bevirker, at virksomhedens fremtoning i området er reduceret.

Virksomheden er beliggende udenfor kystnærhedszonen.

Virksomhedens område er ikke udpeget til at være reservater eller naturparker. Området er beliggende langt fra reservater, naturparker og vådområder (flere km). Med den store afstand vurderes det, at virksomheden ikke vil kunne påvirke eksisterende reservater, naturparker eller vådområder.

Nærmeste beskyttet område (jord og stendige) er beliggende syd for virksomheden og i en afstand af ca. 80 m fra virksomheden.

Mod nord grænser virksomheden op til en beskyttet sø og et fredskovsområde.

4.2 Jord og grundvand

Virksomheden er beliggende i et område med særlige drikkevandsinteresser og et nitratfølsomt indvindingsområde.

Virksomheden modtager kun jord, der er uforurenet (kategori 1-jord). Virksomheden har forinden modtagelsen tjekket i arealinfo, Region Midtjyllands hjemmeside (hvis jorden kommer fra en ejendom beliggende i Region Midtjylland) og Århus Kommunes hjemmeside (hvis jorden kommer fra en ejendom i Århus Kommune), om jorden er V1-kortlagt, V2-kortlagt og områdeklassificeret.

Uforurenet jord vil blive oplag på oplagsområde 2. Placering af oplagsområde 2 fremgår i bilag B

4.3 Lokaliseringsovervejelser

Virksomhedens beliggenhed er ideel, fordi

- Området er udlagt til industri- og værkstedsvirksomhed samt lager-, entreprenør- og transportvirksomhed.
- Området ligger godt i forhold til det overordnede vejnet.
- Virksomheden kan drives på lokaliteten uden at påføre omgivelserne forurening som er uforeneligt med hensyn til omgivelsernes sårbarhed og kvalitet.

4.4 Åbningstid og driftstid

Åbningstid:

Mandag til torsdag kl. 6-17
Fredag kl. 6-16

Driftstid:

Som udgangspunkt vil virksomhedens daglige driftstid være:

Mandag-torsdag kl. 6-17
Fredag kl. 6-16

Under spidsbelastning kan der også forekomme drift

Lørdag kl. 7-17

Der vil være få lastbiler, som køres til og fra virksomheden i tidsrummet kl. 6-7. I tidsrummet kl. 6-7 vil aflæsning af affald ske i sorteringshallen. Virksomhedens egne køretøjer vil være i drift i tidsrummet kl. 6-7.

Nedknusningsanlægget i sorteringshallen vil være i drift på hverdage i tidsrummet kl. 8-16.

4.5 Til- og frakørselsforhold

Adgang til virksomheden sker via Jegstrupvej og dernæst på Birkegårdsvej.

Der forventes mellem 30-35 lastbiler om dagen.

5 Virksomhedens indretning

5.1 Tegninger

De i ansøgningen vedlagte tegninger (bilag B, C og D) viser

- Befæstet areal.
- Placering af affaldsoplæg.

- Afløbsforhold.*)
- Interne transportveje.
- Mandskabsfaciliteter.
- Brovægt.
- Hegn.
- Beplantning.

*) Tegning med angivelse af afløbsforhold og herunder placering af olieudskiller og sandfang eftersendes denne ansøgning.

5.2 Beskrivelse af indretning

Aktiviteterne på virksomheden omfatter:

- Midlertidig oplagring af usorteret og sorteret erhvervsaffald
- Sortering af erhvervsaffald
- Neddeling af affald til forbrænding samt rent træ.

Virksomheden består af følgende:

Sorteringshal	ca. 1050 m ²
Overdækket areal (halvtag)	ca. 800 m ²
Oplagsområde SF-sten	ca. 3050 m ²
Oplagsområde knust beton	ca. 2500 m ²
Transportveje SF-sten	ca. 2350 m ²
Administrationsbygning	ca. 50 m ²
Brovægt	ca. 75 m ²
Resterende ubefæstet	ca. 2285 m ²
Virksomhedens samlede areal	ca. 12.160 m ²

Der er ingen ventilationsanlæg eller andet afkast fra sorteringshallen. Sorteringshallen er uopvarmet.

Virksomheden har en 2000 liter mobil firkant IBC-beholder til motorbrændstof. Tankattest fremgår af bilag E.

Der er ingen vaskepladser. Vask af virksomhedens køretøjer foregår på Østjysk Genbrugs afdeling i Hovedgård.

Der vil ikke være noget energianlæg. Administrationsbygningen opvarmes med el-radiatorer.

Virksomheden oplager maksimalt 3 tromler á 200 l med spildolie i en spildbakke i sorteringshallen. Spildbakken har en kapacitet på mindst 200 l.

Virksomhedens areal er indhegnet med en aflåselig port. Arealet er desuden beplantet.

6 Oplysninger om forurening og forureningsbegrænsende foranstaltninger

6.1 Luftforurening

Luftforureningen fra virksomheden vil begrænse sig til udstødning af køretøjer. Maskinerne fornyes jævnlige og holdes i god stand, hvilket er med til at reducere miljøbelastningen fra denne kilde. Det vurderes, at luftforureningen fra virksomheden ikke påvirker miljøet uacceptabel.

Ved sortering og læsning af affaldet kan der forekomme støvdannelse, ligesom spild på kørearealerne kan give anledning til støvdannelse. Det vurderes, at der ikke forekommer en uacceptabel støvdannelse til omgivelserne ved sortering og læsning af affaldet. Ligesom det vurderes, at der ikke forekommer en uacceptabel støvdannelse til omgivelserne fra oplagsområderne. Med baggrund i det førnævnte træffer virksomheden ikke forureningsbegrænsende foranstaltninger for støv.

Der vil være en minimal støvdannelse i forbindelse med neddeling af træ og brændbart affald. Idet neddelingsanlægget er placeret i sorteringshallen, vurderes det, at støvdannelsen ikke vil give anledning til uacceptabel forurening til nærmiljøet.

Støvdannelsen forsøges begrænset ved at holde kørevejene fugtige og jævnlige at feje arealerne rene for affaldet i de perioder, hvor virksomheden er i drift. Herudover vil arealerne blive fejede efter behov. Virksomheden har en vandvogn, der kan befugte kørevejene.

Virksomheden har hidtil ikke fået klager fra naboer over støjgener.

Der er ingen væsentlig lugtpåvirkning i forbindelse med håndtering af affald på virksomheden, da der ikke - ud over have- og parkaffald - håndteres affald med væsentligt biologisk nedbrydeligt indhold

6.2 Spildevand

Århus Kommune har i afgørelsen "Godkendelse i henhold til miljøbeskyttelseslovens kapitel 5" af den 3. oktober 2000 meddelt en spildevandstilladelse til virksomheden.

Århus Kommune har ikke anmodet virksomheden om at fremsende en fornyet ansøgning til spildevandsafledning/udledning.

I det følgende beskrives kort om afledning/udledningsforhold for spildevand og overfladevand.

Der er ingen afløb i sorteringshallen.

Virksomhedens spildevand består af overfladevand fra befæstede arealer, tagvand samt sanitært spildevand.

Tagvandet stammer fra sorteringshallen og administrationsbygningen. Tagvandet vurderes at være uforurenet. Tagvandet ledes til det offentlige regnvandssystem.

Overfladevand fra opbevaringsplads for asfalt afledes via en olieudskiller til det offentlige kloaksystem. Overfladevand fra de øvrige befæstede områder afledes via et sandfang til en regnvandsbrønd uden for virksomhedens areal.

Overfladevand fra ubefæstet område nedsives direkte til grundvandet.

Sanitært spildevand ledes sammen med overfladevand fra opbevaringspladsen for asfalt til det offentlige kloaksystem for rensning.

6.3 Støj

Virksomheden er beliggende i et industriområde (ifølge støjvejledning nr. 5, 1984 betragtes dette område som type II). Virksomheden ligger i nærhed af boliger (ifølge støjvejledning nr. 5, 1984 betragtes dette område type III).

Virksomhedens støjmissioner består af interne og eksterne transportere og neddelings- og sorteringsanlæg (til frasortering af metaller) i sorteringshallen.

Den daglige drift er fra kl. 6-17 mandag-torsdag. Om fredage er den daglige drift fra kl. 6-16. Under spidsbelastning kan der forekomme drift fra kl. 7-17.

Der anvendes 3 egne køretøjer (1 gummiged og 2 gravemaskiner). Kildestyrken (LWA) for Volvo L907 og PC138US-8 er henholdsvis 108 dB(A) og 100 dB(A). Neddelingsanlægget - M&J 1000 S - støjer 85 dB(A) (målingen er foretaget lige ved anlægget). Støjniveauet for neddelingsanlægget repræsenterer, hvad anlægget ville støje udenfor. I det anlægget er placeret i sorteringshallen, vil hallen give en støjdæmpende foranstaltning. Datablad for køretøjerne samt neddelingsanlægget kan ses i bilag F.

Der forventes mellem 30-35 lastbiler om dagen.

Der er ikke planlagt yderligere støj- og vibrationsdæmpende foranstaltninger for køretøjer og for virksomheden som helhed.

6.4 Affald

Virksomheden er ikke en selvstændig affaldsproducerende virksomhed. Der forekommer mindre affaldsproduktion fra administrationsbygningen i form af almindelig dagrenovation, papir, pap etc.

Der modtages ikke miljøfarligt affald. Fejlfleveret farligt affald og affald, der fremkommer ved virksomhedens drift frasorteres og opbevares i egnede beholdere og placeres inde døre på spildbakke i overensstemmelse med standardvilkår herom.

Olieudskilleren er tilmeldt den kommunale tømningsordning og olie bortskaffes således i forbindelse hermed.

Affaldet fra virksomhedens drift bortskaffes i henhold til enhver tid gældende regulativer i Århus Kommune.

Affaldsarter	EAK-koder	Forventet årlig mængde (tons)	Det maksimale oplag for væsentlige affaldsarter eller fraktioner (tons)	Oplagsmåde og sted
Blandet bygnings- og nedrivningsaffald, bortset fra affald henhørende under 17 09 01, 17 09 02 og 17 09 03	17 09 04	3200	200	Oplag 1 (SF-sten) Oplag 14 (betonunderlag)
Affald til forbrænding	17 09 04	6087	450	Oplag 7 (betonunderlag)
Affald til deponering	17 09 04	500	50	Oplag 14 (betonunderslag)
Beton	17 01 01	5000	800	Oplag 2 (underlag af knust beton)
Mursten	17 01 02	4000	800	Oplag 2 (underlag af knust beton)
Tegl og keramik	17 01 03	1000	800	Oplag 2 (underlag af knust beton)
Blandinger af beton, mursten, tegl og keramik, bortset fra affald henhørende under 17 01 06	17 01 07	500	100	Oplag 2 (underlag af knust beton)
Træ (Rent træ og trykimpregneret træ)	17 02 01	2340 (rent) + 150 (trykimp.)	350 (rent) + 25 (trykimp.)	Oplag 1 (SF-sten) Oplag 3 (SF-sten) Oplag 6 (SF-sten) Oplag 7 (SF-sten) Oplag 12 (SF-sten/betonunderlag) Oplag 14 (betonunderlag)
Gipsbaserede byggematerialer, bortset fra affald henhørende under 17 08 01	17 08 02	500	100	Oplag 1 (SF-sten) Oplag 4 (SF-sten) Oplag 14 (betonunderlag)
Blandet metal og rene fraktioner	17 04 07 Og rene fraktioner heraf 17 04 01 til 17 04 06	600	100	Oplag 1 (SF-sten) Oplag 5 (SF-sten) Oplag 10 (betonunderlag) Oplag 14 (betonunderlag)
Kabler, bortset fra affald henhørende under 17 04 10	17 04 11	10	1	Oplag 1 (SF-sten) Oplag 14 (betonunderlag)
Glas	17 02 02	200	50	Oplag 1 (SF-sten) Oplag 4 (SF-sten) Oplag 9 (SF-sten) Oplag 14 (betonunderlag)
Pap og pap	15 01 01	30	5	Oplag 14 (betonunderlag)
Plast	17 02 03	30	5	Oplag 14 (betonunderlag)
Isolationsmateriale, bortset fra affald henhørende under 17 06 01- 17 06 03	17 06 04	600	30	Oplag 1 (SF-sten) Oplag 14 (betonunderlag)
Bitumenholdige blandinger, bortset fra affald henhørende under 17 03 01	17 03 02	500	100	Oplag 8 (betonunderlag)
Jord og sten ¹⁾ , bortset fra	17 05 04	1000	350	Oplag 2 (underlag)

affald henhørende under 17 05 03				af knust beton)
Have- og parkaffald	20 02 01	500	50	Oplag 1 (SF-sten)
Hårde hvidevarer		0,2	1	Oplag 1 (SF-sten)
Sanitært udstyr		1	<1	Oplag 1 (SF-sten)
Udtjente dæk	16 01 03	15	5	Oplag 11 (beton- underlag)

1) Mængderne angiver kun for jord. På virksomheden vil der ske en oplagring af jord med og uden indehold af brokker.

Virksomheden fører en driftsjournal over modtaget affald, der ikke er omfattet af miljøgodkendelsen og oplysninger om, hvordan det blev håndteret og bortskaffet.

Ved udgang af hvert kvartal registrerer virksomheden mængden af hver af de oplagrede affaldsarter, for hvilken der er fastsat vilkår om maksmalt oplag.

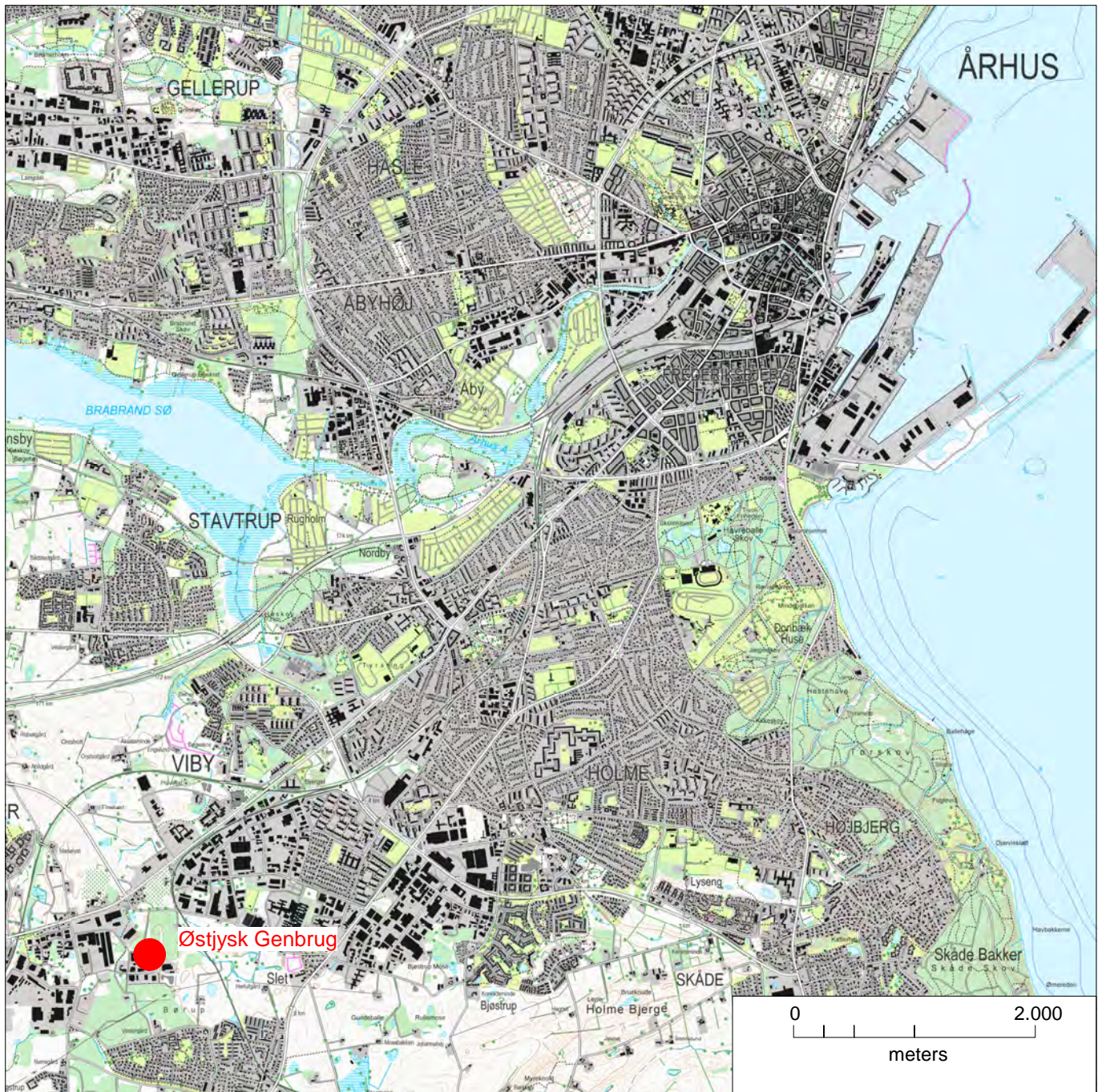
6.5 Andet

Virksomheden vil mindst 1 gang årligt foretage en visuel kontrol af alle befæstede og impermeable arealer. Virksomheden noterer resultatet af besigtigelsen og udbedringer i en journal.

Virksomheden modtager ikke akkumulatorer og batterier. Det er derfor ikke nødvendigt, at der i afgørelsen fastsættes vilkår for oplag af akkumulatorer og batterier.

Da der ikke er ventilationsanlæg eller andet afkast fra hallen er det ikke nødvendigt i afgørelsen at fastsætte vilkår for afkast.

Virksomheden har ikke en vaskeplads. Det er derfor ikke nødvendigt, at der i afgørelsen fastsættes vilkår om indretning af vaskepladser.



Bilag A

Oversigtskort

Dato: 14.01.2011

Østjysk Genbrug

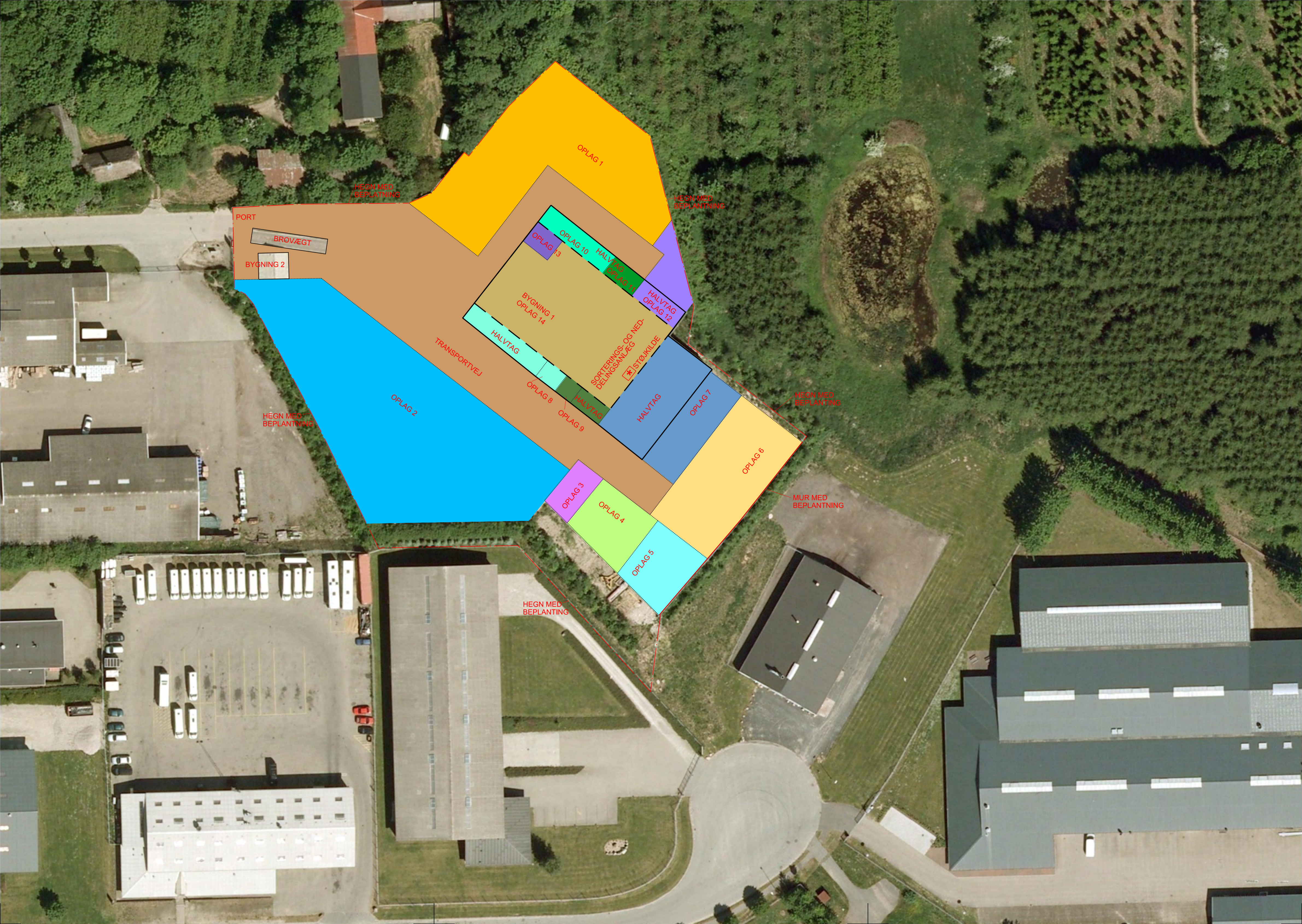
P-74671

COWI

COWI A/S
Thulebakken 34
9000 Aalborg

Telefon 99 36 77 00
Telefax 99 36 77 01
www.cowi.dk

Copyright Kort & Matrikelstyrelsen



Bygningsoversigt:

Bygning 1: Sorteringshal
 Bygning 2: Mandskabshus / Administration

Oplagsoversigt:

- Oplag 1: Træ og andet affald til sortering, haveaffald, isolering, hvidevarer, sanitet.
- Oplag 2: Beton, mursten, tegl og keramik, blandinger af beton, mursten, jord og sten samt jord med sten og brokker.
- Oplag 3: Vinduer med rammer.
- Oplag 4: Glas/gibs.
- Oplag 5: Jern.
- Oplag 6: Træ.
- Oplag 7: Neddelt materiale, træ og affald til forbrænding.
- Oplag 8: Asfalt.
- Oplag 9: Glas.
- Oplag 10: Metaller.
- Oplag 11: Dæk.
- Oplag 12: Trykimpregneret træ og pvc.
- Oplag 13: Spildolie
- Oplag 14: Affald til sortering, rene fraktioner fra sortering og affald til deponering
- Transportvej

Rev.	Dato	Bemærkninger	Tegn./Udarb.	Kontr.	Godk.

Østjysk Genbrug

Situationsplan - arealanvendelse

Bemærkninger

WBS-nr.	P-74671
Tegn./Udarb.	RIBT / JNAN
Kontr.	JNAN
Godk.	SNS
Mål	1:500
Dato	14.01.2011
Dokument nr.	
Rev.	



COWI A/S
 Thulebakken 34
 9000 Aalborg

Telefon 99 36 77 00
 Telefax 99 36 77 01
 www.cowi.dk

Bilag B 00



Signatur:



SF-Sten



Knust beton



Beton

Rev.	Dato	Bemærkninger	Tegn./Udarb.	Kontr.	Godk.

Østjysk Genbrug

Situationsplan - belægningstyper

Bemærkninger

WBS-nr.	P-74671
Tegn./Udarb.	RIBT / JNAN
Kontr.	JNAN
Godk.	SNS
Mål	1:500
Dato	14.01.2011
Dokument nr.	
Rev.	

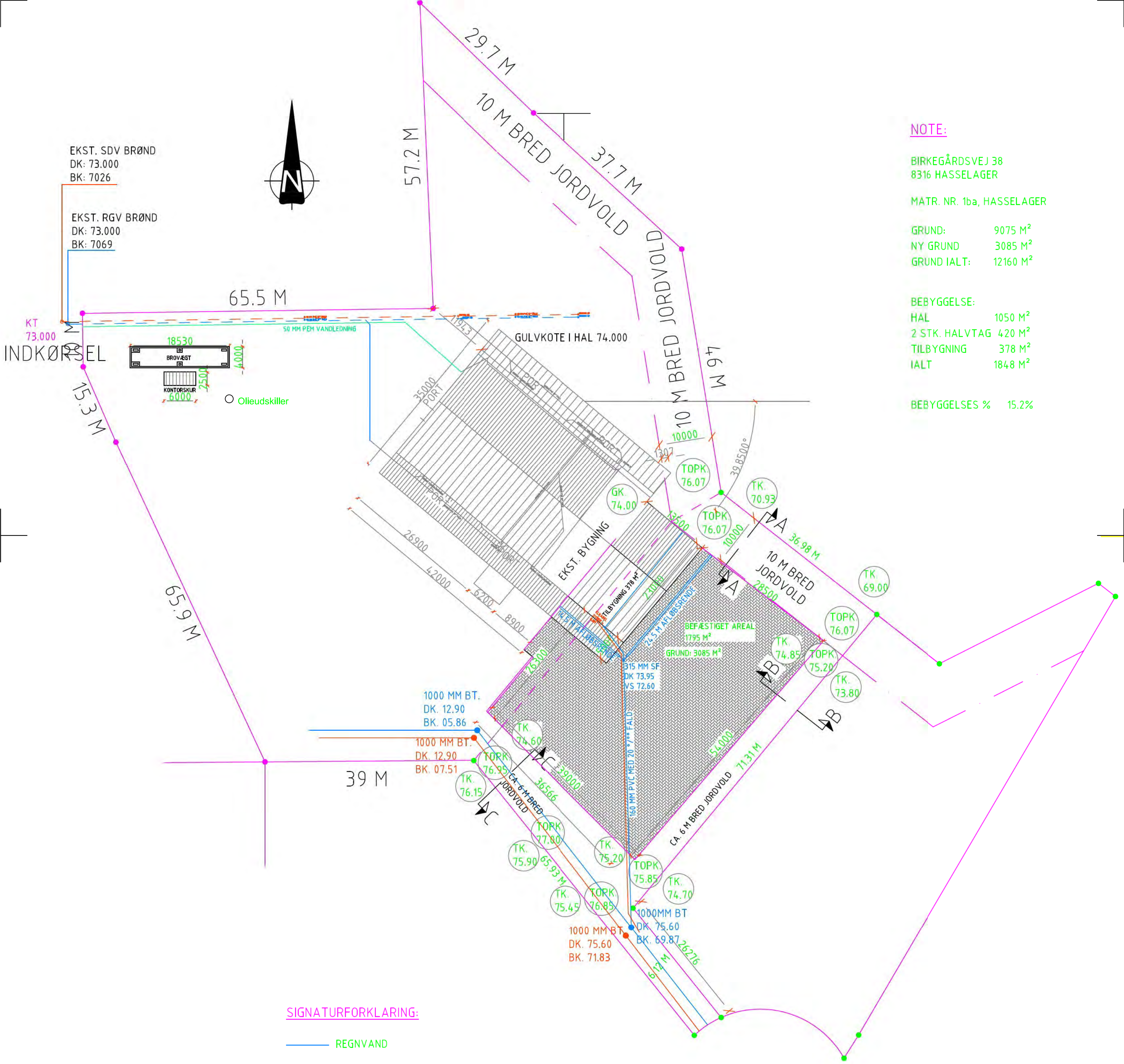
COWI

COWI A/S
Thulebakken 34
9000 Aalborg

Telefon 99 36 77 00
Telefax 99 36 77 01
www.cowi.dk

Bilag C

00



NOTE:

BIRKEGÅRDSVEJ 38
8316 HASSELAGER

MATR. NR. 1ba, HASSELAGER

GRUND: 9075 M²
 NY GRUND 3085 M²
 GRUND IALT: 12160 M²

BEBYGGELSE:
 HAL 1050 M²
 2 STK. HALVTAG 420 M²
 TILBYGNING 378 M²
 IALT 1848 M²

BEBYGGELSE % 15.2%

SIGNATURFORKLARING:

- REGNVAND
- - - EKST. REGNVANDS
- - - EKAT. SPILDEVAND
- VANDLEDNING
- ELKABEL
- TOPK. TOPKOTE
- TK. TERRÆNKOTE
- GK. GULVKOTE
- DK. DÆKSELKOTE
- BK. BUNDKOTE

REV. D. 17.08.07 EFTER ENDT UDFØRELSE AF KLOAK OG JORDREGULERING.
 REV. D. 10.08.07 EFTER FLYTNING AF AFLØBSRENDER.
 REV. D. 30.01.07 EFTER INDMÅLING AF KOTEHØJDER

	EMNE: BELIGGENHEDSPLAN	ORDRE: 07002
	BYGHERRE: P. ØLESEN & SØNNER	SIGN: EV
	INDUSTRIOMRÅDET 25 8732 HØVEDGÅRD	MÅL: 1:500
	BYGGEADRESSE: BIRKEGÅRDSVEJ 38 8316 HASSELAGER	
MIDTJYSK ALBYG A/S.		
VÆRVEJ 40, 7490 AULUM. FAX: 97472590. TLF: 97473600.		
TEGN NR: 01C		
DATE: 02.01.07	REV.1: 30.01.07	REV.2: 10.08.07
	REV.3: 17.08.07	

Miljø ansøgning til natur og miljø

Vedr Østjydsk genbrug birkegårdsvej 38

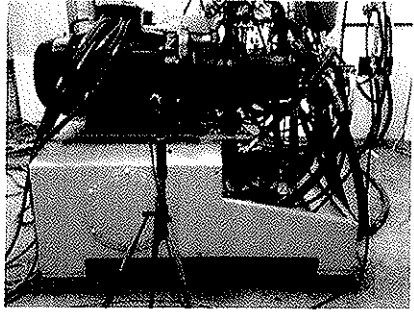
Vi vil herved søge om tilladelse til at etablere en langsom gående neddeler ved østjydsk genbrug på birkegårdsvej 38 i Hasselager med det formål at neddele brændbart affald. Træ maskinen kan samtidig frasortere jern til genanvendelse og, efter neddeling kan vi også nedbringe lastbiler til udkørsel med mellem 30 og 35 procent da materialet bliver mere kompakt efter neddeling. Maskinen er drevet af el for at gøre den støjsvag og den er placeret inde i en hal hvor der er bygget et lille træ hus rundt om selve elmotor og hydraulik delen for både at beskytte og igen for at dæmpe lyd så den ikke er til gene for andre. Med hensyn til støv mener vi ikke det er et problem da det er en langsom gående neddeler men der vil blive monteret en dyse med vand over tragten på maskinen hvis det skulle forekomme. Vi påtænker at køre ca 4 timer om dagen hvor portene i hallen er lukket, der er vedlagt nogle data over maskinen angående støj

Med venlig hilsen

Henrik Olesen

20745354

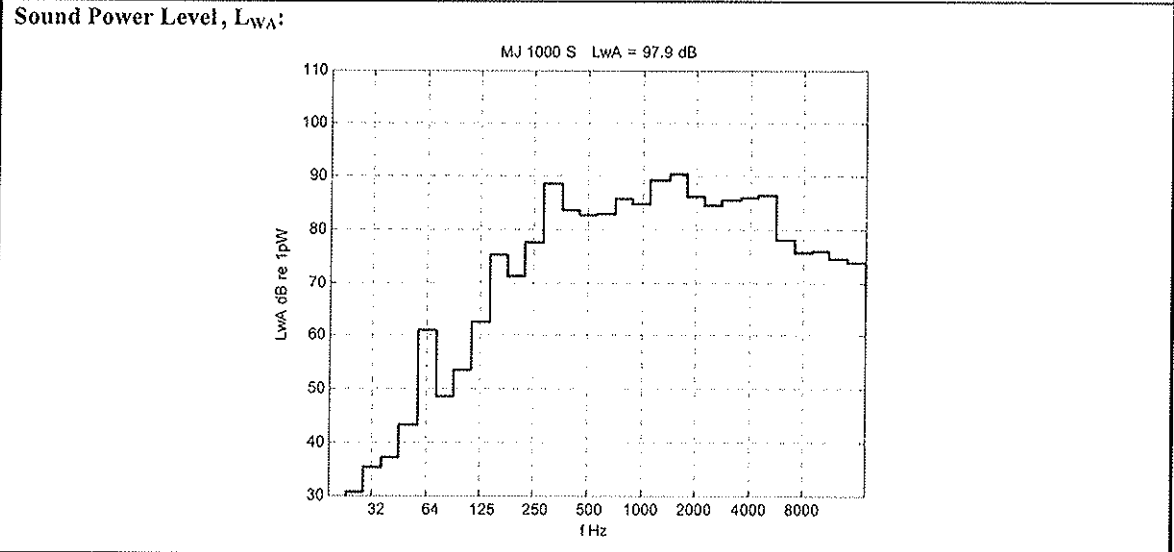
Østjydsk genbrug

<p>Manufacturer:</p> <p>M&J Industries A/S Vejlevej 6 8700 Horsens</p>	<p>Unit : M&J 1000 S</p> 
<p>Operating conditions:</p> <p>The unit was running in normal operation in the test cell.</p>	

Measuring method: Sound Pressure measured at 0,5 m distance from equipment.
Reference: ISO 3746 "Acoustics - Determination of sound power levels of noise sources using sound pressure – survey method using an enveloping measurement surface over a reflecting plane."

Measurement equipment:

Type	Manufacturer	Model	Serial no
Spectrum analyzer	Brüel & Kjær	3560 - C	2288008
Microphone	Brüel & Kjær	4189	2463575
Calibrator	Brüel & Kjær	4231	1883279



Sound Power Level : A-weighted sound power level

Test	M&J 1000 S
L_{WA} dB re 1 pW.	98

Sound Pressure Level : A-weighted sound pressure level on measurement surface, corrected to free field conditions, at 1 m distance from machine.

Test	M&J 1000 S
L_{pA} ave dB re 20 μ Pa	80

<p>Date: 28-03-2008</p>	<p>Tested by: Ole Holst-Jensen</p>	<p>Signature: </p>
------------------------------------	---	--



Date: 02-04-2008
Project no. 08-1001

Report

M&J Industries A/S

Noise declaration measurement M&J 1000S

Ole Holst-Jensen

A handwritten signature in black ink, appearing to read "Ole Holst-Jensen", with a horizontal line underneath.

.....

Resume:

M&J 1000S has the following noise data:

80 dB A-weighted sound pressure level in dB re 20 μ Pa, at 1 m distance from the machine surface

98 dB A-weighted sound power level in dB re 1pW

The measured data is reported in a noise declaration attached to the report.

Kundedata:
M&J Industries A/S
Vejlevej 5
8700 Horsens

Att.: Jørgen Hansen

Minus10dB,
Ole Holst-Jensen ApS
Stokrosevej 29
DK-8330 Beder
tlf/fax+45 8747 5564
ole.holst@minus10db.dk
www.minus10db.dk



Indhold

1	Introduction.....	2
2	Measuring instruments.....	2
3	Environmental parameters	2
4	Results.....	4

1 Introduction

Minus10dB has for M&J Industries A/S made noise measurements of machine type 1000S HDC. The measurements were made in MJ Engineering's test laboratory in Horsens.

The purpose of the measurements was to determine the sound power and make a noise declaration of the machine. The measurements were made according to ISO 3746: "Acoustics - Determination of sound power levels of noise sources using sound pressure – survey method using an enveloping measurement surface over a reflecting plane."

2 Measuring instruments

The instruments used for the measurements are seen in Table 1.

Equipment	Type	Manufacturer	serial no
Acoustical Calibrator	4231	Brüel & Kjær	1883279
B&K microphone	4189	Brüel & Kjær	2463575
Pulse	3560 - C	Brüel & Kjær	2288008

Table 1. Measuring instruments

3 Environmental parameters

The machine (reference box) and measurement surface have the dimensions in m as seen in table 2. The measurement distance is 0,5 m.

Type	L [m]	W [m]	H [m]
1000S Reference box	1,9	1,3	2
Measurement surface	2,9	2,3	2,5

Table 2. Machine dimensions



Room dimensions are seen in table 3.

Type	L [m]	W [m]	H [m]	Volume [m ³]
Test cell	6,0	5,9	4,15	146,9

Table 3 Room dimensions

The test cell is covered with absorbing material on the walls and ceiling, with a hard floor.

The measured reverberation times are seen in figure 1.

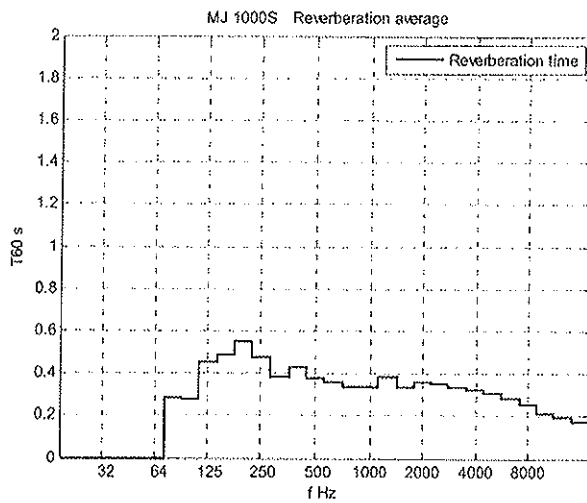


Figure 1. Reverberation time

Correction factors calculated for room and background noise are seen in figure 2.

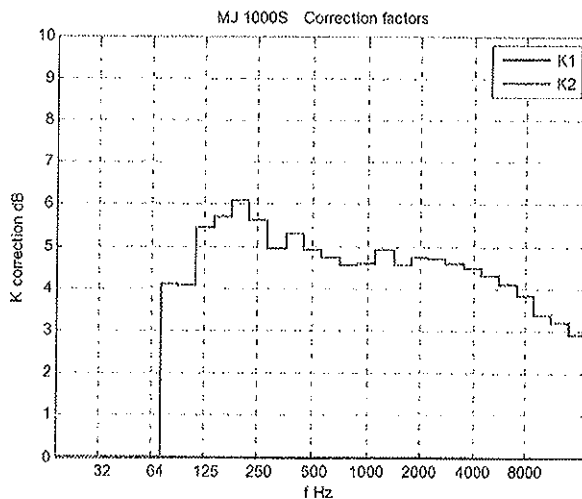


Figure 2. Environmental correction factors K1 – background noise and K2 – room acoustics

Note that K1 is 0, no background noise have influenced the measurements.

Note that K2 is higher than 2 and lower than 7, so ISO 3746 survey method can be applied. The measurement environment at the location of the measurement is seen in Figure 3.

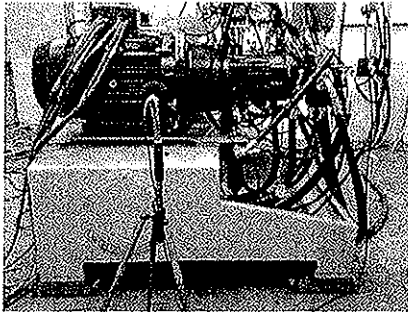


Figure 3. Measurement location

During the measurements, the unit was running in normal operation in the test cell.

4 Results

The A-weighted sound pressure levels in all measurement positions were averages of 120 s in dB re 20 μ Pa. The averaging time was chosen so that the sound pressure level measurements were repetitive. The result is seen in figure 4.

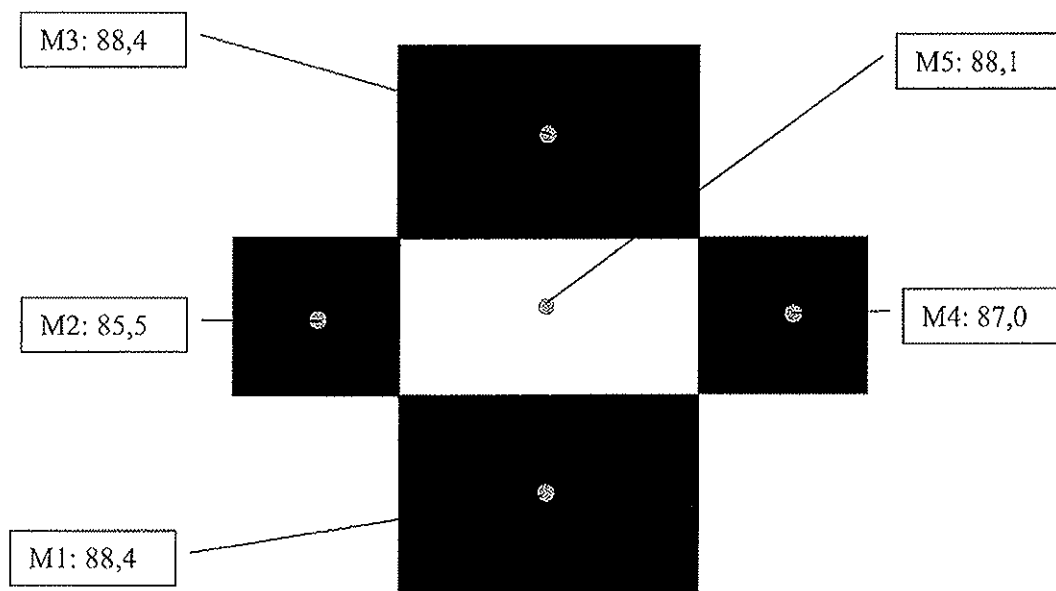


Figure 4. Measurement positions M1 - M10 with measured values at 0,5 m distance from reference box.



The measured A weighted sound pressure level was corrected according to ISO 3746:

$$LpA_result = LpA_measured - K1 - K2$$

The resulting 1/3 octave frequency analysis of the average sound pressure level on the measuring surface at 0,5 m distance from the machine surface is seen in Figure 5.

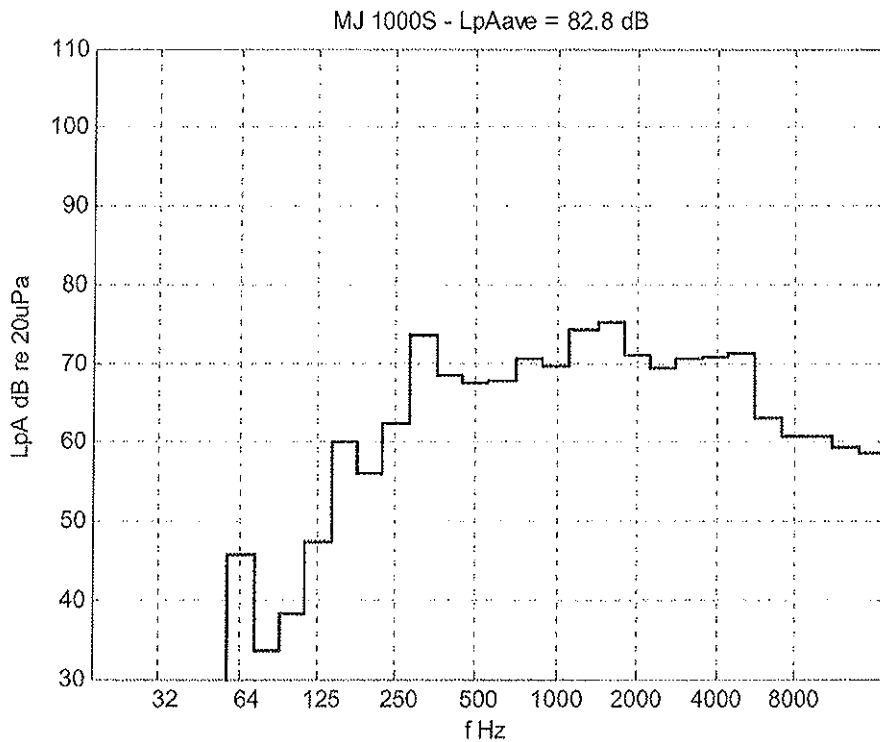


Figure 5. Corrected A-weighted average sound pressure level in 1/3 octaves on the measuring surface at 0,5 m distance.

The free field corrected sound pressure level at 1 m distance is $LpA = 80$ dB.

The average A-weighted sound pressure level, corrected for room influence and background noise, is used for the calculation of the sound power level, see Figure 6.

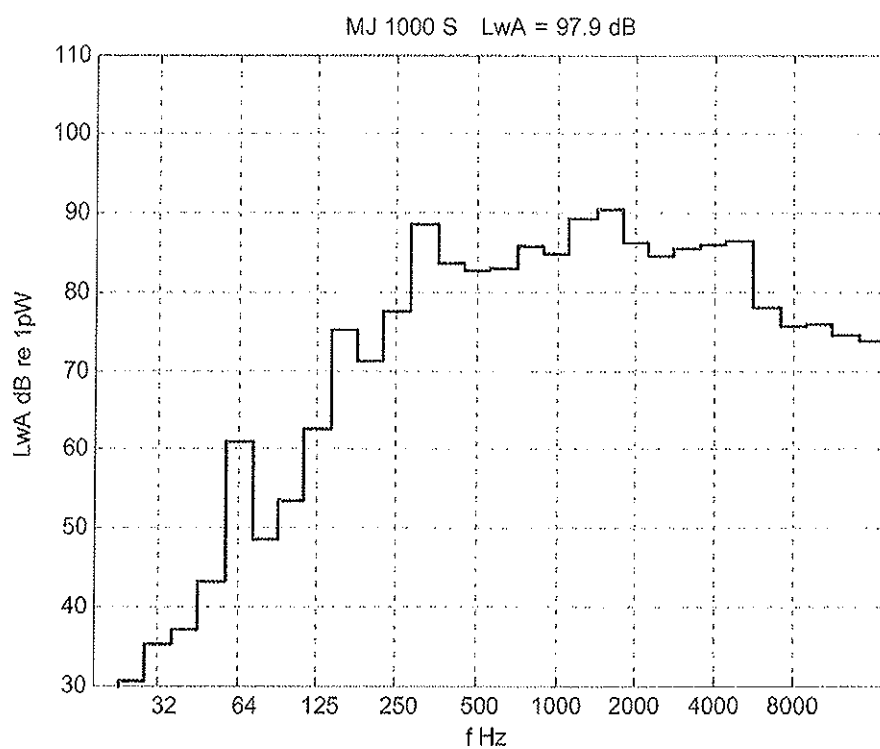


Figure 6. Sound Power level in 1/3 octaves for MJ 1000S.

Teknik og Miljø

Teknik og Miljø er en moderne, administrativ enhed i Aarhus Kommune, som arbejder med planlægning og udførelse af opgaver inden for områder som drikkevand, spildevand, fjernvarme, affald, veje, grønne områder, bygninger, byplanlægning, brandslukning og meget andet. Fælles for mange af de områder, som Teknik og Miljø beskæftiger sig med, er, at man som borger i Aarhus Kommune ofte tager dem for givet og med rette forventer, at kommunen træffer de rigtige beslutninger inden for det tekniske og miljømæssige område.

Selvom mange opgaver i dag er udliciteret til private samarbejdspartnere, kræver den overordnede drift og koordination af magistratens opgaver en daglig, dedikeret indsats fra ca. 1.600 medarbejdere.

Teknik og Miljø er med til at sikre, at Aarhus forbliver en ren, sikker og smuk kommune – nu og i fremtiden.



Natur og Miljø
Valdemarsgade 18
Postboks 79
DK-8100 Aarhus C
Tel. +45 8940 2755