



## REVURDERING AF MILJØGODKENDELSE TIL FODERSTOFPRODUKTION

DLG Fabrik Århus


1. juli 2015

**Revurdering af miljøgodkendelse af listevirksomhed**

I henhold til § 41 i lovbekendtgørelse nr. 879 af 26. juni 2010

Godkendelsen omfatter:  
Produktion af foderstoffer

Godkendt: 1. juli 2015



Anders Malm Rasmussen  
Afdelingschef



Lars Stenvang Hansen  
Sagsbehandler

Annonceres den 1. juli 2015  
Klagefristen udløber den 29. juli 2015  
Søgsmålsfristen udløber den 1. januar 2016

Virksomhedens navn:	DLG Fabrik Århus
Virksomhedens adresse:	Mindet 6, 8000 Aarhus C
Virksomhedens listebetegnelse:	<u>6.4.b.ii</u> : Vegetabilske råstoffer alene med en kapacitet til produktion af færdige produkter på mere end 300 tons/dag eller 600 tons/dag, hvor anlægget er i drift højst 90 på hinanden følgende dage i et år – pkt. 9. Foderstofvirksomheder.
CVR nr.:	24 24 69 30
P-nummer:	1.002.979.931
Sagsnr. edoc	14/033181
Telefon nr.:	3368 6650
Matrikel nr.:	2148cv, Aarhus Bygrunde
Virksomheden inkl. bygninger ejes og drives af:	Dansk Landbrugs Grovvarereselskab a.m.b.a. Axelborg 1503 København V
Grunden ejes af:	Aarhus Havn, Mindet 2, 8000 Aarhus C

# Indholdsfortegnelse

<b>1. Resume .....</b>	<b>5</b>
<b>2. Afgørelse om revurdering .....</b>	<b>6</b>
<b>3. Vilkår for godkendelsen .....</b>	<b>7</b>
3.1. Generelt .....	7
3.2. Indretning og drift .....	7
3.3. Driftsforstyrrelser og uheld .....	9
3.4. Støj .....	10
3.5. Luftforurening .....	11
3.6. Lugt.....	17
3.7. Affald.....	18
3.8. Beskyttelse jord, grundvand og overfladevand.....	19
3.9. Journalføring og kontrolrutiner .....	21
3.10. Indberetning.....	22
<b>4. Vurderinger .....</b>	<b>23</b>
4.1. Miljøteknisk vurdering .....	23
4.2. Oversigt over tidsfrister .....	29
4.3. Hovedhensyn ved meddelelse af godkendelsen.....	30
4.4. Basistilstandsrapport .....	30
4.5. Revurdering af afgørelse .....	30
4.6. Udtalelse fra andre.....	31
<b>5. Klagevejledning.....</b>	<b>32</b>
5.1. Klage over afgørelsen .....	32
5.2. Søgsmål .....	33
5.3. Offentlighed .....	33
<b>6. Bilag .....</b>	<b>34</b>
6.1. Liste over sagens akter i edoc 14/033181: .....	34
6.2. Oversigtsplan .....	35
6.3. Ansøgning om miljøgodkendelse.....	35
6.4. Lovgrundlag mm.....	36

# 1. Resume

DLG Fabrik Århus er en foderstofvirksomhed, der producerer foderblandinger i form af kvæg-, svine- og fjerkræfoder til landbrugssektoren. Virksomheden har fremsendt en miljøansøgning med henblik på en revurdering af virksomhedens miljøgodkendelser. Der sker ingen ændringer i virksomhedens indretning og drift i forbindelse med revurderingen, men virksomheden har ansøgt om en udvidelse af produktionsrammen til 420.000 tons pr. år mod nuværende 350.000 tons. Imidlertid sættes der ikke vilkår for en fast produktionsramme, da det er produktionsraten, der er afgørende for, om kravene til ekstern miljøbelastning kan overholdes. Det vurderes at være tilfældet med den ansøgte produktion.

Virksomhedens drift har hidtil været omfattet af listepunkt E 207 i godkendelsesbekendtgørelsen. I henhold til den reviderede godkendelsesbekendtgørelse nr. 669 af 2014, omfattes virksomheden af bekendtgørelsens bilag 1 under listepunkt 6.4.b.ii som IED-virksomhed. Jævnfør § 53 skal virksomheder omfattet af denne regelændring revurderes senest den 7. juli 2015.

Der er udarbejdet standardvilkår for listepunkt 6.4.b.ii. Herudover er der stillet vilkår, som Center for Miljø og Energi har fundet relevante, mens standardvilkår som ikke er aktuelle for virksomhedens drift ikke er medtaget.

Siden virksomhedens revurdering af 27. marts 2008 er der ikke sket anlægs- eller driftsændringer, som har bevirket en væsentlig ændret miljøbelastning af det omgivende miljø. Den 5. december 2008 er der givet tillægsgodkendelse til et nyt indblæsningsanlæg til pulververer og den 16. november 2011 er der givet tillægsgodkendelse til etablering af en ny melassetank. Lugt og støv er virksomhedens væsentligste forureningsparametre, men vurderingen er, at virksomhedens omgivelser ikke påføres væsentlige gener herfra.

Det vurderes samlet, at virksomheden ved sin art, størrelse og placering vil kunne drives uden væsentlige gener for omgivelserne, når driften sker i overensstemmelse med de vilkår, der er fastsat i denne afgørelse.

Aktiviteten er ikke omfattet af VVM-bekendtgørelsens bilag 1 eller bilag 2, hvorfor der ikke er udarbejdet en VVM-redegørelse eller gennemført en VVM-screening.

Med denne afgørelse gennemføres der en sammenskrivning af miljøgodkendelsen af 27. marts 2008 med godkendelse af 5. december 2008, godkendelse af 16. november 2011, standardvilkår samt vilkår, der er fundet relevante for den nuværende drift. Hermed ophæves:

- Godkendelsen af 27. marts 2008
- Tillægsgodkendelse af 5. december 2008
- Tillægsgodkendelse af 16. november 2011

## 2. Afgørelse om revurdering

Aarhus Kommune meddeler hermed på grundlag af oplysningerne i ansøgning om miljøgodkendelse, godkendelse til fortsat produktion af foderblandinger til dyr. Revurdering af de eksisterende 3 godkendelser sker i henhold til miljøbeskyttelseslovens § 41 ved påbud.

Godkendelsen omfatter kun de miljømæssige forhold, der reguleres af denne lov. Det er en forudsætning for godkendelsen, at de vilkår der er anført nedenfor overholdes straks fra dato for afgørelsen.

Hvis indretning eller drift ønskes ændret i forhold til det godkendte, skal dette i god tid forinden meddeles godkendelses- og tilsynsmyndigheden. Godkendelsesmyndigheden tager stilling til, om ændringen er godkendelsespligtig.

Godkendelsen vil blive revurderet senest om 10 år i overensstemmelse med gældende regler om revurdering af IED-virksomheder. En revurdering skal, jævnfør § 35 i godkendelsesbekendtgørelsen, tillige gennemføres, når der offentliggøres en BAT-konklusion, der vedrører virksomhedens hovedlistepunkt.

### **Risikoforhold**

Virksomheden er ikke omfattet af § 4 eller § 5 i risikobekendtgørelsen.

### **Tilsynsmyndighed**

Aarhus Kommune er tilsynsmyndighed for virksomheden.

Tilsynet udføres af Center for Miljø og Energi, Virksomheder og Jord.

### **Standardvilkår**

Standardvilkår for listepunkt 6.4.b.ii er markeret med (\*).

Vilkår fra godkendelserne af 27. marts 2008, 5. december 2008 og 16. november 2011 er markeret med (•).

Øvrige vilkår, som Center for Miljø og Energi har fundet relevante, er således umarkerede.

## 3. Vilkår for godkendelsen

### 3.1. Generelt

- 3.1.1. Et eksemplar af godkendelsen skal til enhver tid være tilgængeligt på virksomheden. Driftspersonalet skal være orienteret om godkendelsens indhold.
- 3.1.2. Virksomheden skal indrettes og drives som beskrevet i ansøgningen, bortset fra de ændringer der fremgår af vilkårene i denne godkendelse.
- 3.1.3. Tilsynsmyndigheden skal straks orienteres om følgende forhold:
- Ejerskifte af virksomhed og/eller ejendom.
  - Hel eller delvis udskiftning af driftsherre.
  - Indstilling af driften for en længere periode.

Orienteringen skal være skriftlig og fremsendes, før ændringen indtræder.

- 3.1.4. Hvor der i vilkårene anvendes betegnelsen "befæstet areal" menes en fast belægning, der giver mulighed for opsamling af spild og kontrolleret afledning af nedbør. Hvor der i vilkårene anvendes betegnelsen »tæt belægning« menes en fast belægning, der i løbet af påvirkningstiden er uigennemtrængelig for de forurenende stoffer, der håndteres på arealet. (\*)
- 3.1.5. Ved ophør af virksomhedens drift skal virksomheden træffe de nødvendige foranstaltninger for at undgå forureningsfare og for at efterlade stedet i tilfredsstillende tilstand i overensstemmelse med lejeaftalen med Aarhus Havn, og sådan at arealet afleveres i mindst samme stand, som det er overtaget. En redegørelse for disse foranstaltninger skal fremsendes til tilsynsmyndigheden senest 3 måneder, før driften ophører. (\* modificeret)

### 3.2. Indretning og drift

#### Instruktioner

- 3.2.1. Der skal på anlægget foreligge en driftsinstruktion, der beskriver, hvordan personalet skal forholde sig i tilfælde af driftsforstyrrelser og uheld, der kan medføre forurening af omgivelserne eller indebære risiko for det. Instrukser og procedurer skal være tilgængelige for personalet, som skal være instrueret i disse.

- 3.2.2. Kridt og fodersalt, der opbevares i lukkede siloer, skal tilsluttes aspirationsanlægget eller have monteret silofiltre, således at fortrængningsluft renses ved påfyldning. Påfyldning af siloer skal standses øjeblikkeligt ved brud på påfyldningsslanger, koblinger, rør eller silo. Påfyldnings-slanger og -rør skal tømmes op i siloen med luft, når påfyldningen er afsluttet. (\*)
- 3.2.3. Der skal være prøveudtagningsstuds i afkast, hvor der er fastsat en emissionsgrænse jævnfør vilkår 3.5.7 og 3.5.9, med indretning og placering som anført under punkterne 8.2.3.3 – 8.2.3.8 i Miljøstyrelsens vejledning nr. 2/2001 Luftvejledningen. (\*)
- 3.2.4. Afsug fra påslag, renseri, valse, knuser, slaglemølle og aspirationsanlæg skal renses i filtre. (\*)
- 3.2.5. Afsug fra pillekøler og tørreluft fra tørrerier skal renses i cyklon eller andre mekaniske støvudskillere som fx cyklofaner, ventikloner eller filtre. Cykloner eller andre mekaniske støvudskillere som fx cyklofaner, ventikloner eller filtre skal enten være forsynet med stuvemelder eller have kontinuert fungerende overvågningsudstyr med on-off alarmer i afkast efter rensningsforanstaltningerne. Alarmer skal kalibreres/indstilles efter leverandørens anvisning. (\*)
- 3.2.6. Der skal være installeret udstyr til kontinuert målende og registrerende støvmålinger i fællesafkastet (pos. 32). Måleren skal give alarm ved for højt støvindhold, dvs. over 30 mg/Nm<sup>3</sup> total støv. (•)
- 3.2.7. Udendørs oplag af afgrøder kan etableres i høstsæsonen i forbindelse med transportomlading. Oplaget skal placeres så langt væk fra omboende som praktisk muligt. Oplaget skal være afskærmet af 2-3 meter høje betonelementer på minimum 3 sider. Godkendelsesmyndigheden kan, hvis særlige hensyn taler herfor, tillade, at oplaget indrettes på anden vis. (\*)
- 3.2.8. Udearealer skal renholdes. Spild skal opsamles straks, så det ikke giver anledning til forurening. Spild må ikke spules i havnebassinet. (•)
- 3.2.9. Ved udlevering ved udvendige læsserør skal den frie faldhøjde være mindst mulig.
- 3.2.10. Læsserør og lignende skal efterses for utætheder og udskiftes efter behov. (•)
- 3.2.11. Der skal være tilstrækkelig afsugning på alle "bag tip" påslag til at hindre støvgener på kajen. Afkast fra påslag skal ske via filtre og fællesskorstenen. (•)



- 3.2.12. Ved modtagelse/indpumpning af flydende råvarer skal det sikres, at der ikke kan forekomme udslip til havnebassinet eller jorden. (•)

#### **Oplag af råvarer udover foderprodukter**

- 3.2.13. Der må ikke etableres nedgravede beholdere til olieprodukter og kemikalier.
- 3.2.14. Påfyldningspistol for tank til motorbrændstof (diesel) skal være sikret, så påfyldning kun kan ske ved manuel aktivering af pumpe.
- 3.2.15. Arealet, hvor der tankes køretøjer og materiel, skal have en tæt belægning og hælde mod et afløb, der er tilsluttet olieudskiller og et tæt afløbssystem eller skal ske således, at der ved spild og lækager ikke kan ske afløb til jorden. Tankningspladsen må enten maksimalt være 25 m<sup>2</sup> eller skal være overdækket.
- 3.2.16. Opbevaring og håndtering af flydende råvarer og hjælpestoffer skal ske miljømæssigt forsvarligt på et tæt underlag og med opkant eller tilsvarende, således at eventuelt spild ikke indebærer risiko for nedsivning eller afledning til kloak eller recipient. Oplagsområdet skal kunne rumme indholdet af den største beholder.

Palletanke kan i begrænset antal dog opbevares inden døre på tæt gulv uden afløb.

#### **Driftstid**

- 3.2.17. Virksomheden må være i drift hele døgnet alle årets dage.

### **3.3. Driftsforstyrrelser og uheld**

#### **Oplysningspligt**

- 3.3.1. Tilsynsmyndigheden skal straks underrettes om driftsforstyrrelser eller uheld, der medfører forurening af omgivelserne eller indebærer en risiko for det. En skriftlig redegørelse for hændelsen skal være tilsynsmyndigheden i hænde senest en uge efter, at den er sket. Det skal fremgå af redegørelsen, hvilke tiltag der vil blive iværksat for at hindre lignende driftsforstyrrelser eller uheld i fremtiden.

Underretningspligten fritager ikke virksomheden for at afhjælpe akutte uheld.

### 3.4. Støj

#### Støjgrænser

3.4.1. Driften af virksomheden må ikke medføre, at virksomhedens samlede bidrag til støjbelastningen uden for virksomhedens grund overstiger nedenstående grænseværdier. De angivne værdier for støjbelastningen er de ækvivalente, korrigerede lydniveauer i dB(A).

- I erhvervs- og industriområder med forbud mod boliger: I havneområder øst for Syd-havnsgade (05.02.12ER)
- II erhvervs- og industriområder, hvor boliger kun er tilladt, hvis de er nødvendige for virksomhedens drift. I havne- og erhvervsområder (05.02.10ER, 06.02.01ER, 06.02.04ER)
- III områder for blandet bolig- og erhvervsbebyggelse, centerområder (bykerne) samt ved boliger i det åbne land og i skel til enkelte boliger i erhvervs- og industriområder (06.01.01CY Multimediehuset), 06.02.03CY)

	Kl.	Reference tidsrum Timer	I dB(A)	II dB(A)	III dB(A)
Mandag-fredag	07-18	8	70	60	55
Lørdag	07-14	7	70	60	55
Lørdag	14-18	4	70	60	45
Søn- & helligdage	07-18	8	70	60	45
Alle dage	18-22	1	70	60	45
Alle dage	22-07	0,5	70	60	40
Maksimalværdi	22-07	-	-	-	55

Områderne fremgår af bilag 6.2, Kommuneplanrammer.

#### Kontrol af støj

3.4.2. Virksomheden skal, såfremt tilsynsmyndigheden finder det nødvendigt, dokumentere, at støjgrænserne er overholdt. Dokumentationen skal ske, når virksomheden er i fuld drift. Definering af fuld drift aftales nærmere med tilsynsmyndigheden.

Dokumentationen skal senest 3 måneder efter, at kravet er fremsat, tilsendes tilsynsmyndigheden sammen med oplysninger om driftsforholdene under målingen. Dokumentationen skal fremsendes digitalt.

#### Krav til støjmåling

Virksomhedens støj skal dokumenteres ved måling eller beregning efter gældende vejledninger fra Miljøstyrelsen, p.t. nr. 6/1984, Måling af ekstern støj og nr. 5/1993, beregning af ekstern støj fra virksomheder.

Dokumentationen skal udføres af et målefirma, som er akkrediteret af DANAK eller godkendt af Miljøstyrelsen til "Miljømålinger ekstern støj".

Støjdokumentationen skal gentages, når tilsynsmyndigheden finder det påkrævet. Hvis støjgrænserne er overholdt, kan der kun kræves én årlig støjbestemmelse. Udgifterne hertil afholdes af virksomheden.

### Definition på overholdte støjgrænser

- 3.4.3. Grænseværdier for støj, jf. vilkår 3.4.1 anses for overholdt, hvis målte eller beregnede værdier fratrukket ubestemtheden er mindre end eller lig med grænseværdien. Målingernes og beregningernes samlede ubestemthed fastsættes i overensstemmelse med Miljøstyrelsens vejledninger. Ubestemtheden må ikke være over 3 dB(A).

## 3.5. Luftforurening

### Afkast

- 3.5.1. Afkasthøjder og luftmængder skal overholde de anførte værdier:

Anlæg	Rensning	Afkast (pos)	Min. afkasthøjde (m)	Max. luftmængde (Nm <sup>3</sup> /h)
Diverse Produktionsanlæg (inkl. påslag)	Posefilter/produktion	Fællesskorstenen (32)	112	389.000
Dampkedelanlæg 1	Ingen	-	52	4.000
Dampkedelanlæg 2	Ingen	-	52	2.000

Luftstrømmen skal være opadrettet og hastigheden mindst 8 m/s. Lavere afkasthastighed kan accepteres ved dellast, hvis OML-beregninger viser, at immissionsbidraget i vilkår 3.5.8, 3.5.11 og 3.6.1 ikke overskrides. Afkasthøjder måles over terræn. (•)

### Produktionskapacitet

- 3.5.2. Produktionskapaciteten for de enkelte anlæg skal overholde følgende: (•)

Anlæg	Produktionskapacitet (tons/time)
Svinefoder – presser og kølere	25 - 35
Kvægfoder – presser og kølere	35 - 50
Valseanlæg – valse og kølere	5 - 7

## Støv

- 3.5.3. Virksomheden må ikke give anledning til støvgener uden for virksomhedens område, der er væsentlige efter tilsynsmyndighedens vurdering. (\*)
- 3.5.4. Virksomheden skal ved tilrettelæggelse af driften, herunder ved fejning, vanding eller befugtning, sikre, at der ikke opstår støvgener uden for virksomhedens område.
- 3.5.5. Modtagelse og udlevering af støvende varer må kun ske fra og til overdækkede lastbiler. Ved udendørs udlevering til tankbiler skal der anvendes bælg, fleksible slanger, som kan justeres til minimal faldhøjde, eller poser. Aftipning af støvende råvarer skal ske indendørs med lukket port eller som bagtip ned i et påslag med bændler. Godkendelsesmyndigheden kan, hvis afstanden til naboer er tilstrækkelig, tillade, at aftipning sker med åben port. (\*)

## Emissionsgrænseværdier for procesanlæg

- 3.5.6. Filtre til rensning af fortrængningsluft fra siloer skal overholde en emissionsgrænse for støv på  $10 \text{ mg/m}^3$ . (\*)
- 3.5.7. De enkelte anlæg skal overholde de respektive emissionsgrænseværdier målt som timemiddelværdier, der er anført nedenfor i tabellerne.

### Emissionsgrænseværdi i hovedafkast.

Anlæg	Afkast	Emissionsgrænse ( $\text{mg/Nm}^3$ )	
		Total støv	Støv < 10 $\mu\text{m}$
Diverse produktionsanlæg	Fællesskorstenen	30	10

### Emissionsgrænseværdier for procesanlæg, herunder tørreluft fra indirekte fyret tørreri og afkast for tørreluft fra direkte fyret tørreri. (\*)

Afsug fra/af:	Emissionsgrænseværdi $\text{mg/normal}^{\text{a})} \text{ m}^3$ Støv <sup>b)</sup>
Sugelopper	10
Påslag	10
Renseri	10
Silofiltre	10
Valse	10

Knuser	10
Pillekøler	40
Slaglemølle	10
Aspirationsanlæg	10
Tørreluft fra indirekte fyret tørreri	40
Afkast fra direkte fyret tørreri, herunder tromletørreri	40

a) Normal = referencetilstanden (0 °C, 101,3 kPa, tør røggas).

b) Totalt støv.

### Immissionsgrænseværdi for procesanlæg

- 3.5.8. Virksomhedens bidrag til luftforurening med støv i omgivelserne (immissionskoncentrationen) må ikke overskride den angivne grænseværdi (B-værdi). (•)

Stof	B-værdi (mg/m <sup>3</sup> )
Støv < 10 µm	0,08

### Emissionsgrænseværdier for fyriansanlæg

- 3.5.9. Kedelanlægget skal overholde respektive emissionsgrænseværdier, der er anført nedenfor. (\* modificeret)

#### *Emissionsgrænseværdier for indirekte fyret tørreri og dampkedel*

Indirekte fyret tørreri <sup>b)</sup> eller dampkedel fyret med:	Samlet indfyret effekt	Emissionsgrænseværdi					
		mg/normal <sup>a)</sup> m <sup>3</sup> ved 10 % O <sub>2</sub>					
		Støv	CO	NO <sub>x</sub> <sup>c)</sup>	Hg	Cd	Summen af emissionen af tungmetallerne Ni, V, Cr, Cu, og Pb
Naturgas	120 kW– 50 MW	-	75	65	-	-	-
Gasolie og vegetabilsk olie	120 kW– 5 MW	-	100	110	-	-	-
Gasolie og vegetabilsk olie	5 MW– 50 MW	30	100	110	-	-	-
Fuelolie	2 MW– 50 MW	100	100	300 <sup>d)</sup>	0,1	0,1	5

a) Normal = referencetilstanden (0 °C, 101,3 kPa, tør røggas).

b) Gælder alene for afkastet fra varmeproduktion.

c) NO<sub>x</sub> regnet vægtmæssigt som NO<sub>2</sub>.

d) Tilsynsmyndigheden har midlertidigt dispenseret for den vejledende NO<sub>x</sub> værdi på 300 mg/m<sup>3</sup>. Forklaringen følger af afsnit 4.1.13.

Emissionsgrænsen er det maksimalt tilladelige indhold af stoffet i den luft, virksomheden udsender gennem et afkast.

- 3.5.10. Virksomheden har midlertidig dispensation til at fravige NO<sub>x</sub> kravet jævnfør vilkår 3.5.9. Dispensationen gælder indtil år 2021. Virksomheden skal senest 1. januar 2020 fremsende en plan for, hvordan vilkåret overholdes, hvis det ikke allerede er sket.

Hvis der inden år 2021 er realitetsplaner om, at der indenfor 5 år fremføres naturgas til Aarhus Havn kan dispensationen tilsvarende forlænges.

#### **Immissionsgrænseværdi for fyringsanlæg**

- 3.5.11. Kedelanlægget skal overholde respektive immissionsgrænseværdier, der er anført nedenfor.  
(•)

##### *Immissionsgrænseværdier for fyringsanlæg*

<b>Stof</b>	<b>B-værdi (mg/m<sup>3</sup>)</b>
NO <sub>x</sub> ,	0,125*
SO <sub>2</sub>	0,25
CO	1
Støv	0,08**

\*B-værdien er gældende for NO<sub>2</sub>

\*\*B-værdi for støv < 10 µm på 0,08 mg/m<sup>3</sup>, skal overholdes samlet for hele virksomheden jf. vilkår 3.5.8.

#### **Kontrol af luftforureningen**

- 3.5.12. Tilsynsmyndigheden kan bestemme, at virksomheden skal dokumentere, at kravene i vilkår 3.5.7 og 3.5.9 kan overholdes.

Hvis emissionsvilkårene er overholdt, kan der kun kræves én årlig måling. Udgifterne hertil afholdes af virksomheden. Målingerne skal foretages som præstationsmålinger.

Dokumentationen skal finde sted ved måling og beregning i overensstemmelse med gældende vejledning fra Miljøstyrelsen (p.t. nr. 2/2001, *Begrænsning af luftforurening fra virksomheder*), og de skal endvidere udføres i overensstemmelse med gældende Danske Standarder eller relevante CEN-standarder.

Måling skal foretages, når virksomheden er i fuld drift eller efter anden aftale med tilsynsmyndigheden. Målingerne skal omfatte de relevante driftsparametre for iltindhold, temperatur, tryk og vanddampindhold.

Dokumentationen skal udføres af et målefirma, som er akkrediteret af DANAK til at udføre de konkrete luftkontrolmålinger. Der skal foretages 3 målinger af mindst 1 times varighed.

Emissionsgrænserne anses for overholdt, når det aritmetiske gennemsnit af de 3 målinger er mindre end eller lig med grænseværdien.

Resultaterne af præstationsmålingerne skal sendes til tilsynsmyndigheden sammen med oplysninger om driftsforholdene senest 3 måneder efter, at målingerne er gennemført.

Beregninger af immissionskoncentrationsbidraget skal ske ved OML-metoden. B-værdien anses for overholdt, når den højeste 99 % fraktil er mindre end eller lig med B-værdien.

#### Kontrol af kedelanlæg

3.5.13. Målingerne skal foretages under repræsentative driftsforhold (normaldrift) i overensstemmelse med metodeblad MEL-03 og MEL-06. Målingerne skal udføres af et firma, der er akkrediteret hertil. (•)

3.5.14. Kedelanlæg skal efterses og justeres regelmæssigt og mindst 1 gang årligt. (•)

#### **Kontinuert måling af støv/kalibrering**

3.5.15. Den kontinuerte måling og registrering af støv i fællesafkastet (32) skal foretages efter nedenævnte retningslinjer:

De kontinuerte målinger skal midles over 1 time. Kontrolperioden er lig kalendermåneden. Gennemsnit af samtlige målinger i kontrolperioden skal være mindre end eller lig emissionsgrænseværdien på  $30 \text{ mg/Nm}^3$ .

Tilsynsmyndigheden skal underrettes, hvis gennemsnittet i kontrolperioden overskrider grænseværdien, eller hvis én timemiddelværdi overskrider grænseværdien med en faktor 3 ( $90 \text{ mg/Nm}^3$ ).

Der skal redegøres for årsagen og hvilke foranstaltninger, der vil blive iværksat for at undgå fremtidige overskridelser. Renseudstyret skal overvåges og kontrolleres efter aftale med tilsynsmyndigheden.

#### Kalibrering

Måleudstyret skal til enhver tid være korrekt kalibreret.

Tilsynsmyndigheden kan forlange, at kalibrering udføres - dog højst én gang hvert 3. år. Nyt udstyr skal kalibreres umiddelbart efter ibrugtagning. Der skal foretages servicetjek af udstyret i henhold til leverandørens anbefalinger dog mindst én gang om året.

### Præstationskontrol

- 3.5.16. Senest 6 måneder fra etableringen af et nyt fyringsanlæg, skal der ved præstationskontrol foretages 3 enkeltmålinger, hver af en varighed på 1 time med henblik på at dokumentere, at emissionsgrænseværdierne i vilkår 3.5.9 er overholdt. Målingerne skal foretages under repræsentative driftsforhold (maksimal normaldrift). Alle målinger skal udføres af et firma/laboratorium, der er akkrediteret hertil af Den Danske Akkrediterings- og Metrologifond eller af et tilsvarende akkrediteringsorgan, som er medunderskriver af EA's multilaterale aftale om gensidig anerkendelse.

Rapport over målingerne skal indsendes til tilsynsmyndigheden senest 2 måneder efter, at disse er foretaget. Herefter kan tilsynsmyndigheden kræve, at der foretages yderligere præstationskontrol, herunder også for lugt, dog normalt højst hvert andet år. For anlæg fyret med fuelolie skal der ikke måles for tungmetaller, hvis leverandøren på grundlag af fueloliens sammensætning garanterer for overholdelse af emissionsgrænseværdierne. (\* modificeret)

- 3.5.17. Prøvetagning og analyse skal ske efter de i tabellen nedenfor nævnte metoder eller efter internationale standarder af mindst samme analysepræcision og usikkerhedsniveau. (\*)

#### *Prøvetagnings- og analysemetoder.*

Navn	Parameter	Metodeblad nr. a)
Bestemmelse af koncentrationen af totalt partikulært materiale i strømmende gas	Støv	MEL-02
Bestemmelse af koncentrationer af kvælstofoxider (NO <sub>x</sub> ) i strømmende gas	NO <sub>x</sub>	MEL-03
Bestemmelse af carbonmonoxid (CO) i strømmende gas	CO	MEL-06
Bestemmelse af koncentrationer af metaller i strømmende gas (manuel opsamling ved hjælp af filter og vaskeflasker)	Cd, Ni, V, Cr, Cu og Pb	MEL-08a
Bestemmelse af koncentrationer af kviksølv i strømmende gas (manuel opsamling ved hjælp af filter og vaskeflasker)	Hg	MEL-08b
Bestemmelse af koncentrationen af lugt i strømmende gas	Lugt	MEL-13

a) Se hjemmesiden for Miljøstyrelsens Referencelaboratorium for måling af emissioner til luften: [www.ref-lab.dk](http://www.ref-lab.dk)



### 3.6. Lugt

#### Lugtgrænse

- 3.6.1. Virksomhedens emission af lugtstoffer fra den samlede virksomhed må ikke udenfor virksomhedens grund medføre et immissionsbidrag for lugt, som overstiger følgende værdier:

#### *Immissionsgrænseværdier for lugt.*

Område (jf. Kommuneplan eller lokalplan)	Immissionsbidrag
Boligområde <sup>1)</sup> Center- og cityområde <sup>1)</sup> Samlet bebyggelse i landzone <sup>1)</sup> Sommerhus- og kolonihaveområde <sup>1)</sup>	10 LE/m <sup>3</sup>
Blandet bolig og erhverv Område til offentlige formål (fx institutioner og rekreative områder)	10 LE/m <sup>3</sup>
Erhvervsområde (herunder hvor der undtagelsesvis kan etableres bolig)	10 LE/m <sup>3</sup>

1) jf. gældende kommuneplan

De anførte grænseværdier er maksimale 99 % fraktiler beregnet som 1 minuts middelværdier. Immissionsbidraget skal overholdes i den højde, hvor mennesker opholder sig i mere end 6 timer pr. dag. Undtaget er høje bygninger, som er lufttætte og som har friskluftsindtag ved lavere kote.

#### Kontrol af lugt

- 3.6.2. Tilsynsmyndigheden kan bestemme, at virksomheden ved målinger skal dokumentere, at vilkår 3.6.1 for lugt er overholdt. Dokumentationen skal senest 3 måneder efter, at kravet er fremsat, tilsendes tilsynsmyndigheden sammen med oplysninger om driftsforholdene under målingen.

#### *Krav til lugtmåling og overholdelse af grænseværdi*

Målingen skal udføres af et målefirma, som er akkrediteret af DANAK til prøveudtagning og analyse af lugt. Måling og analyse skal udføres i overensstemmelse med principperne i Metodblad MEL-13, Bestemmelse af koncentrationen af lugt i strømmende gas, fra Miljøstyrelsens referencelaboratorium.

Prøverne skal udtages, når virksomheden er i fuld drift eller efter anden aftale med tilsynsmyndigheden. Der skal udtages mindst 3 lugtprøver.

Beregningerne af lugtbidraget i omgivelserne skal udføres med OML-metoden. Det skal forinden aftales med tilsynsmyndigheden, hvordan der korrigeres for midlingstid, og om beregningerne skal udføres for resultater, der er korrigeret/ikke er korrigeret for følsomhedsfaktor.

Er den relative standardafvigelse på måleresultaterne mindre end 50 %, skal beregninger på lugt foretages ved anvendelse af det aritmetiske gennemsnit af de 3 enkeltmålinger.

Såfremt den relative standardafvigelse på måleresultaterne overskrider 50 %, skal der:

- enten foretages et fornyet antal målinger, indtil standardafvigelsen er mindre end 50 %, eller
- udføres beregninger på baggrund af det aritmetiske gennemsnit af måleseriens 2 højeste lugtemissioner.

Lugtgrænsen anses for overholdt, når den højeste 99 % fraktil er mindre end eller lig med grænseværdien. Kontrol af lugtkravet skal gentages, når tilsynsmyndigheden finder det påkrævet. Hvis grænseværdien for lugt er overholdt, kan der kun kræves én årlig måling og beregning. Udgifterne afholdes af virksomheden.

### **3.7. Affald**

3.7.1. Spildolie, forurenede absorptionsmateriale, kemikalierester fra laboratorier og andet farligt affald skal opbevares under tag og være beskyttet mod vejrlig. Affaldet skal opbevares i egnede tætte lukkede beholdere, der er markeret, så det tydeligt fremgår, hvad de indeholder. Opsamlingspladsen skal have tæt belægning og være indrettet således, at spild kan holdes inden for et afgrænset område og uden mulighed for afløb til jord, grundvand, overfladevand eller kloak. Området skal kunne rumme indholdet af den største beholder. (\* modificeret)

3.7.2. Farligt affald skal opbevares i overensstemmelse med den til enhver tid gældende *Forskrift for opbevaring af olier og Kemikalier* for Aarhus Kommune.

3.7.3. Olieudskillere skal tømmes efter behov til godkendt modtager, dog senest når indholdet af olieprodukter udgør 70 % af opsamlingskapaciteten og dog mindst én gang årligt. Tømning skal foretages i overensstemmelse med kommunens regulativ. (• modificeret)

#### **Håndtering og bortskaffelse af affald (herunder genbrugsaffald)**

3.7.4. Alt affald fra virksomheden skal opsamles, opbevares og transporteres uden gener for omgivelserne og uden, at der opstår fare for forurening. Der henvises i øvrigt til det til enhver tid gældende affaldsregulativ for Aarhus Kommune (se [www.aarhuskommune.dk](http://www.aarhuskommune.dk)).

Ønskes ikke-genanvendeligt farligt affald bortskaffet på anden vis end via den kommunale ordning, skal fritagelse søges hos Aarhus Kommune, AffaldVarme.

- 3.7.5. Alt opsamlet spild indeholdende olie eller kemikalier, herunder grus, savsmuld eller lignende anvendt til opsugning, skal opbevares og bortskaffes som farligt affald. Der skal til enhver tid forefindes opsugningsmateriale på virksomheden.

### **3.8. Beskyttelse jord, grundvand og overfladevand**

#### **Oplag af flydende råvarer til foderstofproduktionen**

- 3.8.1. Spild i forbindelse med påfyldning af flydende råvarer skal kunne opsamles i en tæt tankgård, grube el.lign. uden afløb eller med afspærringsventil. Volumen af den største tank i tankgården, grube el.lign. må maksimalt udgøre 90 % af tankgårdens opsamlingskapacitet. Udendørs tankgårde skal tømmes for regnvand, således at regnvand i bunden af tankgården maksimalt udgør 10 % af tankgårdens volumen. (\*)

#### **Sikring mod påkørsel**

- 3.8.2. Udendørs oplag af flydende råvarer skal sikres mod påkørsel. (\*)

#### **Oplag af olieprodukter, herunder motorbrændstof**

- 3.8.3. Overjordiske tanke med fyringsolie og motorbrændstof skal sikres mod påkørsel. Påfyldningsstudse og aftapningshaner (aftapningsanordninger) for olieprodukter, herunder motorbrændstof, skal placeres inden for konturerne af en tæt belægning med kontrolleret afledning af afløbsvandet. Eventuelt spild skal kunne opsamles i en tæt spildbakke eller en grube. Udendørs spildbakker eller gruber skal tømmes, således at regnvand i bunden maksimalt udgør 10 % af spildbakkens eller grubens volumen. (\*)
- 3.8.4. Alle aktiviteter hvor der kan forekomme spild af flydende produkter skal foregå på tætte belægninger. Tætte belægninger skal holdes i god vedligeholdelsesstand. Utætheder skal udbedres så hurtigt som muligt, efter at de er konstateret. Aktiviteterne må først genoptages på det beskadigede sted, når skaderne er udbedret.

#### **Afløbssystem**

- 3.8.5. Nedgravede olieudskillere, sandfang, opsamlingsbrønde og ledninger på spildevandssystemet skal til enhver tid være tætte, så der ikke kan ske udsivning.

- 3.8.6. Tilsynsmyndigheden kan stille krav om, at det samlede afløbssystem til og med afløbet fra olieudskilleren skal tæthedsprøves i overensstemmelse med norm for tæthedsprøvning af afløbssystemer, DS 455 eller tilsvarende norm, dog højst en gang hvert 5. år. Metoden for tæthedsprøvningen aftales med Center for Miljø og Energi, inden den udføres. Resultaterne skal fremsendes til Center for Miljø og Energi inden 3 måneder efter at tæthedsprøvningen er udført.

### **Tankanlæg**

- 3.8.7. Overjordiske brændstoftanke skal enten placeres i et sikringsbassin, tæt container eller lignende, der kan tilbageholde spild, eller tanken skal placeres på et tæt underlag, så der ikke kan ske udsivning i tilfælde af spild og lækager.
- 3.8.8. Tanke til fuelolie, dieselolie og råvaretanke skal sikres mod overfyldning ved montering af enten elektronisk eller mekanisk overfyldningsalarm/-sikring, som hindrer yderligere påfyldning, når tanken er fuld. (•)
- 3.8.9. Påfyldning af tanke skal ske under konstant overvågning. (•)
- 3.8.10. Virksomheden har i henhold til § 19 i miljøbeskyttelsesloven tilladelse til to eksisterende 120 m<sup>3</sup> nedgravet betontanke til melasse.
- 3.8.11. De nedgravede betontanke til melasse skal inspiceres hvert 10. år. Der blev gennemført inspektion i 2005. Inspektionen skal foretages af et firma, som er akkrediteret til at foretage en sådan inspektion. Attester fra inspektionen skal sendes til tilsynsmyndigheden senest 1 måned efter udførelse.

### **Kontrol af tæthed af nedgravede olieudskillere, sandfang, opsamlingsbrønde, samt kloakledning**

- 3.8.12. Virksomheden skal mindst én gang hvert 10 år kontrollere, at nedgravede olieudskillere og sandfang er tætte. Næste kontrol skal foretages inden 1. juni 2020.

Tæthedskontrollen skal udføres efter Dansk Ingeniørforenings gældende norm herfor, p.t. "*Norm for tæthed af afløbssystemer i jord*", Dansk Standard DS 455, 1. udgave, januar 1985 med ændringer af 13. oktober 1990.

Tæthedskontrollen skal foretages af et uvildigt og dertil kvalificeret firma. Firmaets beskrivelse af hvordan tæthedsprøvningen er foretaget og resultatet, skal sendes til tilsynsmyndigheden senest 1 måned efter kontrollen har fundet sted. Konstateres der utætheder, skal dette dog straks meddeles til tilsynsmyndigheden.

Tilsynsmyndigheden kan kræve yderligere tæthedskontrol. Dog kan der maksimalt kræves tæthedskontrol én gang hvert 10. år, hvis der ikke konstateres utætheder. Udgifterne til tæthedskontrollen afholdes af virksomheden. (•)

### **Spildevand**

- 3.8.13. Ved afløb for overfladevand, hvor der er risiko for spild i forbindelse med udlæsning af færdigvarer og råvarer, skal der træffes aftale med Aarhus Havn og Aarhus Kommune om montering af brøndposer (eller tilsvarende sikring). Virksomheden skal ligge inde med en plan over hvilke afløb, der er sikret. (•)

## **3.9. Journalføring og kontrolrutiner**

### **Driftskontrol**

- 3.9.1. Silofiltre skal hver tredje måned inspiceres for utætheder. Hvis inspektionen viser utætheder, eller hvis der i øvrigt konstateres synlig støvemission i perioden mellem inspektionerne, skal utæthederne udbedres inden næste silopåfyldning. (\*)
- 3.9.2. Filtre på afsug fra påslag, rønseri, valse, knuser, slaglemølle og aspirationsanlæg skal hver tredje måned inspiceres på filtrets renluftside for støvaflejring som indikation for utætheder, og eventuelle observerede utætheder skal udbedres inden opstart af ny produktion. Renluftside skal efterfølgende rengøres for støvaflejring af hensyn til kommende inspektioner. (\*)
- 3.9.3. Cykloner eller andre mekaniske støvudskillere som fx cyklofaner eller ventikloner skal renses og eventuelt justeres med intervaller som foreskrevet af leverandøren, dog mindst 1 gang årligt og altid umiddelbart inden høstsæsonen. (\*)
- 3.9.4. Filterindsatse skal efterses hvert halve år, dog mindst for hver 3.000 driftstimer. Filterindsatse skal skiftes ved synlig slitage eller i tilfælde af synlig støvemission i perioden mellem inspektionerne. (\*)

### **Eftersyn af anlæg**

- 3.9.5. Virksomheden skal mindst én gang årligt foretage visuel kontrol af alle tætte belægninger samt gruber, hvor der håndteres forurenende stoffer. Dette kan gøres etapevist. Resultatet af besigtigelse og udbedringer skal noteres i driftsjournalen.

### **Driftsjournal**

- 3.9.6. Der skal føres driftsjournal med angivelse af:
- Anvendte mængder råvarer og hjælpestoffer samt produceret færdigvarer.
  - Dato for eftersyn af alle filtre, herunder oplysninger om filterbrud og udskiftning af filtermateriale.

- Producerede mængder affald.
- Uheld og væsentlige forekommende driftsforstyrrelser.
- Dato for eftersyn af mekaniske støvudskillere i form af cykloner, cyklofaner og ventikloner.
- Dato for serviceeftersyn og indregulering af brændere på tørreri og dampkedler. Service- og indreguleringsrapport på brændere på tørreri og dampkedler skal opbevares sammen med driftsjournalen.
- Dato for visuel kontrol for utætheder, revnedannelser og vedligeholdelsesstand af tætte belægninger, hvor der håndteres flydende kemikalier, farligt affald og øvrige olieprodukter samt dato for eventuelle udbedringer af revner eller andre skader.
- Komplet opdateret samling af sikkerhedsdatablade for produkter og kemikalier, der anvendes.
- Beholdningsregnskab med brændstoffer og flydende råvarer i tanke.
- Registrering fra de kontinuerede støvmålinger og kontrollen med det kontinuerede måleudstyr, dvs.:
  - garantiprøvning/kvalitetskontrol
  - kalibreringer/parallelmålinger
  - løbende vedligeholdelse og justeringer

Driftsjournalen skal opbevares på virksomheden i mindst 5 år og være tilgængelig for tilsynsmyndigheden. (\* modificeret)

### **3.10. Indberetning**

*3.10.1.* Én gang om året skal virksomheden sende en opgørelse til tilsynsmyndigheden med følgende oplysninger:

- anvendte mængder råstoffer
- anvendte mængder hjælpestoffer
- afleverede mængder færdigvarer
- producerede mængder affald og afleveringssted

Frist for indberetning:

Rapporten skal være tilsynsmyndigheden i hænde inden 1. marts.

Afreportering skal følge kalenderåret. Første afreportering er pr. 1. marts 2016.

## 4. Vurderinger

### 4.1. Miljøteknisk vurdering

DLG Fabrik Århus har indsendt en miljøteknisk beskrivelse af virksomhedens samlede aktiviteter med henblik på at gennemføre en revurdering i henhold til § 53 i godkendelsesbekendtgørelsen. Revurderingen skal være afsluttet senest den 7. juli 2015.

DLG har ansøgt om en udvidelse af produktionen til 420.000 tons pr. år mod nuværende 350.000 tons, som virksomheden selv foreslog nedsat i forbindelse med den seneste revurdering. Rammen var tidligere 400.000 tons pr. år. Foderblandingerne består bl.a. af korn, sojaskrå, melasse og vegetabilsk fedt.

Godkendelsen sætter ikke vilkår om den samlede årsproduktion, men på produktionsraten (tons/time), da denne er afgørende for, om immissionsvilkår for støv og lugt overholdes. Det sker med udgangspunkt i Miljøstyrelsens princip om rummelighed i godkendelserne (jf. Vejledning til godkendelsesbekendtgørelsen, 2014 (i høring)), da det er produktionsraten der er dimensionerende for den eksterne miljøpåvirkning. Virksomheden ændrer ikke på produktionsraten, men der sker en udvidelse af produktionstiden. Det vurderes, at virksomheden kan overholde kravene til ekstern miljøbelastning med den ansøgte produktionsstørrelse. Da der ikke er fastsat særskilte vilkår for produktionsudvidelsen, er denne heller ikke omfattet af retsbeskyttelse.

Der er ikke lagt op til, at der gives dispensationer for generelle miljøkrav, dog har virksomheden anmodet om en 5 års midlertidig dispensation fra det vejledende NO<sub>x</sub> krav for kedelanlægget, hvilket er efterkommet.

Da der er fastsat standardvilkår for listepunkt 6.4.b.ii har Center for Miljø og Energi (CME) valgt at udarbejde en ny revurderet godkendelse for virksomhedens samlede aktiviteter. Godkendelsens vilkår tager udgangspunkt i standardvilkårene. Standardvilkår der ikke er fundet relevante er udeladt. Herudover er tilføjet vilkår, som CME har fundet relevante for virksomhedens drift herunder vilkår fra virksomhedens 3 miljøgodkendelser.

For virksomheder omfattet af listepunkt 6.4.b.ii har Miljøstyrelsen sammen med standardvilkårene fastsat krav til struktur og indhold af ansøgningsmaterialet. Virksomheden har indsendt en ansøgning, der opfylder disse krav. Der er i flere omgange fremsendt supplerende materiale.

Virksomhedens aktiviteter er ikke omfattet af VVM bekendtgørelsens bilag 1 eller bilag 2. Det betyder, at virksomheden kan få godkendt ændringer i indretning og drift, uden der tages stilling til, om der skal udarbejdes en VVM-redegørelse eller ej.

CME har truffet afgørelse om, at der ikke er grundlag for, at virksomheden udarbejder en basistilstandsrapport i henhold til godkendelsesbekendtgørelsen, da det er vurderet, at der ikke frigives relevante farlige stoffer fra driften. Afgørelsen er truffet i henhold til § 14 i godkendelsesbekendtgørelsen.

#### 4.1.1. Placering/fysisk planlægning

Virksomheden er beliggende i et område, som i kommuneplanen er udlagt som erhvervsområde til havnerelaterede aktiviteter. For området gælder følgende:

- Matrikelnr. 2148cv Århus Bygrunde.
- Lokalplan 568.
- Kommuneplanramme 05.02.12ER.
- Virksomhedsklasse 4-6. Virksomhedens aktiviteter er klasse 6.
- Virksomheden er ikke beliggende i OSD-område i forhold til drikkevandsinteresser eller i vandværksopland.
- Ingen grundvandsklasse angivet.
- Arealet er kortlagt på vidensniveau 1 i forhold til jordforurening, hvilket er gældende for en stor del af Aarhus Havn. Ejendomme kortlægges på vidensniveau 1, når der er faktisk viden om, at der har været en branche eller aktivitet på ejendommen, som kan have forårsaget jordforurening.

Virksomheden er beliggende bynært på Mellemarmen. Nærmeste forureningsfølsomme område er Multimediehuset i en afstand af ca. 200 m i vestlig retning. Mod nord, øst og syd findes erhvervsområder. Området hvor virksomheden er etableret er et marint opfyldningsområde. Arealet er funderet på et klaplæg af havbundssediment med overliggende opfyldningsjord.

#### 4.1.2. Natura 2000 områder og bilag IV-arter

Virksomheden ligger i ca. 4,5 km afstand fra nærmeste Natura 2000 område (Brabrand Sø med omgivelser) og 3 km fra nærmeste lokalitet med bilag IV-arter (Stor Vandsalamander). Natura 2000 områder er særlige bevaringsværdige naturområder, og bilag IV-arter er sjældne dyr og planter, hvis levesteder skal beskyttes i henhold til bilag IV i Habitatdirektivet fra 1992 med senere ændringer (Rådets direktiv 92/43/EØF om bevaring af naturtyper samt vilde dyr og planter).

Med udgangspunkt i virksomhedens luft- og støjemission og værste mulige uheldsscenario vurderes det ikke at kunne medføre påvirkning af Natura 2000 områder eller kendte habitater for bilag IV-arter. Det er således CMEs vurdering, at det konkrete projekt ikke kræver udarbejdelse af en egentlig konsekvensvurdering for bilag IV-arter eller NATURA 2000 områderne.

#### 4.1.3. Bedste tilgængelige teknik

DLG Fabrik Århus er en IED-virksomhed på godkendelsesbekendtgørelsens bilag 1. For listepunkt 6.4.b.ii er der standardvilkår, som i sig selv tager udgangspunkt i BAT-anbefalinger. Der er ikke udarbejdet BREF-dokumenter for denne branchetype, men foderstofvirksomheder er



på EU's liste over brancher, hvor der er planer om udarbejdelse af BREF-dokumenter. Planen er, at der kommer BAT-konklusioner for branchen i 2016, hvilket kan udløse en ny revurdering af godkendelsen.

CME har vurderet, at virksomheden følger de foreskrevne BAT-anbefalinger med undtagelse af NO<sub>x</sub> emissionen fra fyringsanlægget.

Virksomhedens indretning og procedurer for drift og vedligehold sikrer, at virksomheden har taget de nødvendige tiltag til at forebygge ekstern forurening. CME vurderer ikke, at der under hensynstagen til en proportionalitetsbetragtning findes andre metoder, der ændrer væsentligt på forebyggelsen af miljøpåvirkning af omgivelserne.

Virksomheden har de senere år investeret i elbesparende teknologier, som har bevirket en væsentlig energibesparelse.

#### 4.1.4. Støj

Den væsentligste kilde til støj er til- og frakørsel med lastbiler samt ved påslag og udlevering af produkter. Al lastbilstrafik foregår via Sydhavnsgade. Skibsstøj er ikke aktuelt, da der ikke modtages råvarer med skib ved kaj anlæg beliggende ved virksomheden. Der modtages heller ikke længere produkter via banesporet. Produkter modtages alene med lastvogne. Korn- og sojaprodukter importeres til Aarhus Havn på DLGs bulkterminal på østhavnen.

#### 4.1.5. Afkast

Alle virksomhedens afkast fra produktionsafsnittet er samlet i et 112 m fællesafkast. Herudover findes et 52 m afkast fra kedelanlægget.

#### 4.1.6. Støv

Virksomhedens aktiviteter vil generere støv dels fra fællesafkastet dels fra kedelanlægget. I 2006 blev der gennemført en OML-beregning på støvimmission, der viste, at værdierne lå markant under gældende krav.

Lokalt kan der forekomme støvdannelse i forbindelse med lastbilkørsel, påslag og udlevering. Påslag foregår i køregange under siloen eller ved bagtip (sojaskrå) på sydsiden af fabrikken. Påslag er etableret med luftrensning og ved udlevering anvendes afsug, bælge og fleksible læsserør, der minimerer støvdannelse. Der er sat vilkår om, at virksomheden skal forebygge støvdannelse fra fx kørearealer. Udlevering af foderblandinger sker under halvtag på 4 læsstationer. Der udleveres primært som løsvægt til lastbil.

Al afkastluft fra produktionen renses i posefiltre, der anses for bedste teknologi. Det vurderes derfor ikke, at virksomhedens aktiviteter vil bevirke væsentlige støvproblemer for omgivelserne. Aarhus Kommune har ikke modtaget klager over støv fra virksomhedens drift.

Virksomheden havde indtil 2008 et krav om, at det hvert 5. år skulle dokumenteres ved målinger, at grænseværdierne for støv er overholdt. Vilkkåret udgik, da der i skorstenen foretages kontinuerte målinger af støvemissionen. Disse målinger viser små værdier i forhold til grænseværdien. Erfaringstal for renseforanstaltninger med posefiltre viser, at grænseværdierne kan overholdes med en faktor 2-4. I branchevejledningen (nr. 4/1991) oplyses endvidere, at der normalt ikke kræves støvmålinger for posefilteranlæg. Det er heller ikke er medtaget som krav i standardvilkårene.

Jævnfør vilkår 3.5.12 kan tilsynsmyndigheden dog bestemme, at virksomheden skal dokumentere, at krav til støvemission overholdes.

#### 4.1.7. Affald

Virksomhedens drift frembringer relativt store mængder brændbart affald og affald, der går til genbrug og deponi. Eneste farligt affald er begrænsede mængder spildolie fra olieskift på virksomhedens maskineri. Dette opbevares under tag i egnede beholdere.

#### 4.1.8. Lugt

Virksomheden har et krav på  $10 \text{ LE/m}^3$  for lugtimmissionen i omgivende erhvervs- og boligområder. Da virksomheden i 1998 etablerede fællesafkastet blev skorstenen dimensioneret efter overholdelse af  $10 \text{ LE/m}^3$ . Emissionsværdien til brug for fastlæggelse af skorstenshøjden tog udgangspunkt i erfaringstal for branchen. Jævnfør Miljøstyrelsens miljøprojekt nr. 1554 af 2014 er det vurderet, at lugtgrænseværdier på  $10 \text{ LE/m}^3$  normalt overholdes for skorstene højere end 45 m.

Det er CMEs forventning, at lugtvilkåret overholdes.

Aarhus Kommune gav i 2008 virksomheden påbud om at nedbringe emissionen af lugt, så immissionen i boligområder kunne overholde  $5 \text{ LE/m}^3$ . Ultimo 2013 traf Natur- og Miljøklagenævnet afgørelse om, at der ikke var tilstrækkelig begrundelse for påbuddet, hvorfor dette blev trukket tilbage.

Aarhus Kommune modtager årligt mange henvendelser om lugtgener fra havnevirksomhederne. Der er ikke modtaget klager over lugt, der skønnes at kunne henføres til DLG Fabrik Århus.

#### 4.1.9. Tanke

Tanke til opbevaring af mineralske olieprodukter er omfattet af olietankbekendtgørelsens regler. Der er supplerende sat vilkår om indretning og overvågning (vilkår 3.8.7, 3.8.8 og 3.8.9). Der sættes ikke særlige vilkår til kontrol og inspektion af tankene i denne godkendelse. Der findes ingen nedgravede olietanke i brug på virksomheden.

Virksomheden har 2 forbundne overjordiske tanke over 6.000 l til tykt fuelolie. Tankene har intet typegodkendelsesnummer eller identificerbar alder. Jævnfør olietankbekendtgørelsens § 43 skal der gennemføres regelmæssig inspektion og tæthedsprøvning.

Bekendtgørelsens § 44 giver imidlertid tilsynsmyndigheden mulighed for lempelse for dette krav for tanke indeholdende tykt fuelolie. Tankene er etableret overjordisk i tankgrav, der mindst kan indeholde det samlede tankvolumen, og en utæthed vil straks opdages. Ved et eventuelt større uheld, vil fuelolien blot løbe ud i et andet bygningsafsnit med tæt belægning. Desuden holdes fuelolie flydende ved opvarmning til ca. 45 grader, og olien vil hurtigt størkne ved stuetemperatur. Der er ikke risiko for at forurene det eksterne miljø, og derfor ser CME ingen grund til at stille krav om periodisk inspektion og tæthedsprøvning.

Bortset fra 2 nedgravede melassetanke er alle større tanke placeret overjordisk i tankgårde, der kan indeholde volumen af største tank.

I 2005 blev der opsat en 1.200 l dieseltank i stål. Jævnfør olietankbekendtgørelsens sløjfningsbestemmelser, skal tanken sløjfes senest 40 år efter fabrikationsåret (jf. § 45 stk. 1).

#### 4.1.10. Spildevand/overfladevand

Der opstår spildevand i forbindelse bundudblæsning af kedelvand. Der forekommer ikke egentlig produktionsrelateret spildevand. Overfladevand fra påfyldningsplads for fuelolie afledes via olieudskillere til Havnens spildevandsledning og videre til Marselisborg Renseanlæg. Andet overfladevand afledes til havnebassinet.

#### 4.1.11. Risiko

Virksomheden er ikke omfattet af risikobekendtgørelsen. Det vurderes samlet, at risikoen for større uheld med ekstern forurening til følge er forebygget med denne godkendelse.

#### 4.1.12. Tidsbegrænsning

Godkendelsen er ikke tidsbegrænset.

#### 4.1.13. Begrundelse for fastsættelse af vilkår

Hovedparten af vilkårene i godkendelsen har baggrund i standardvilkår for branchen for listepunkt 6.4.b.ii. Herudover er overført en række vilkår fra de 3 hidtil gældende godkendelser.

Der er udover standardvilkårene indføjet vilkår, som er fundet relevante for virksomhedens indretning og drift, hvilket følger af § 31, stk. 3 i godkendelsesbekendtgørelsen om, at standardvilkår kan fraviges, og der kan stilles supplerende vilkår. CME har af den årsag valgt at anvende undtagelsesbestemmelsen i denne godkendelse.

Nedenfor er anført et uddrag af vilkår, der er fundet væsentlige at kommentere:

#### Tætte belægninger

Selvom virksomheden ikke ligger i et sårbart område med drikkevandsinteresser, er der sat vilkår om (fx vilkår 3.8.4), at alle aktiviteter foregår på et tæt underlag, hvilket følger BAT-anbefalingen.

#### Import/eksport af produkter

Vilkår B6, C3 og C4 fra godkendelse af 27. marts 2008 udgår, da der i dag ikke forekommer import/eksport fra skib eller banevogn på kaj 119 – 121, som det fremgår af de gamle vilkår.

#### Oplag

Vilkår C2 fra godkendelse af 27. marts 2008 udgår, da der gerne må være udendørs oplag jf. standardvilkår.

#### Fyringsanlæg

Virksomheden har 2 ældre kedelanlæg med en samlet indfyret effekt på 5 MW til produktion af damp samt varme til opvarmning af fedttanke, melassetanke og fuelolietank. Anlægget kan ikke overholde den vejledende NO<sub>x</sub> emissionsgrænseværdi på 300 mg/m<sup>3</sup>. Den aktuelle emission er 480-550 mg/m<sup>3</sup>. Virksomheden har i henhold til § 27 stk. 1 i godkendelsesbekendtgørelsen anmodet om dispensation for NO<sub>x</sub> grænseværdien med den begrundelse, at grænseværdien ikke kan overholdes med det nuværende kedelanlæg. Virksomhedens plan er, at der skal fyres med naturgas, når der fremføres en naturgasledning til Aarhus Havn.

Hvis kravet til NO<sub>x</sub> skal overholdes inden da, skal der midlertidigt etableres et kedelanlæg, der kan fyre på gasolie, da anvendelse af gasolie i det eksisterende anlæg heller ikke overholder kravet. Der må forventes en betydelig investering forbundet med dette skifte foruden en væsentlig årlig merudgift til brændstof.

CME finder det som udgangspunkt økonomisk uproportionalt i forhold til den opnåede miljøeffekt at stille krav om, at der umiddelbart og midlertidigt skal etableres et nyt kedelanlæg. Virksomheden har derfor fået udsættelse på 5 år, til at leve op til NO<sub>x</sub> kravet. Såfremt der inden 2021 er realitetsplaner om fremføring af naturgas vil CME vurdere, hvorvidt dispensationen kan forlænges.

Hvis muligheden for at fyre med naturgas opstår inden år 2021, skal virksomheden leve op til kravet i vilkår 3.5.10. Indtil da håndhæves kravet ikke.

Vilkåret sætter desuden krav om, at virksomheden senest 1. januar 2020 skal fremsende en plan for, hvordan NO<sub>x</sub> emissionskravet kan overholdes pr. 1. januar 2021, hvis det ikke allerede er opfyldt.

### Olieudskiller

Der er sat krav til tæthedsprøvning senest 1. juni 2020, som er 10 år siden seneste tæthedsprøvning.

### Produktionskapacitet

Virksomheden har ansøgt om en produktionsstørrelse på 420.000 tons pr. år mod tidligere 350.000 tons. Denne godkendelse sætter ikke vilkår om egentlige begrænsninger i årlige produktionsmængder, men i produktionsraten (tons/time), da beregninger af immissionsværdier for lugt og støv har taget udgangspunkt i denne parameter. Virksomheden har godtgjort, at produktionen på 420.000 tons årligt kan nås med de allerede godkendte produktionsrater. I den revurderede godkendelse er de gamle produktionskapaciteter derfor fastholdt.

### § 19 tilladelse

Virksomheden har i henhold til § 19, kap. 3 i miljøbeskyttelsesloven tilladelse til to eksisterende 120 m<sup>3</sup> nedgravet betontanke til melasse jf. vilkår M1 i godkendelse af 27. marts 2008. Med denne godkendelse ophæves vilkåret, men erstattes af vilkår 3.8.10 om at virksomheden har tilladelse til 2 nedgravede tanke til melasse.

### Standardvilkår der ikke medtages

I standardvilkårene indgår flere vilkår, der vedrører gødningsstoffer (fx nr. 16, 17, 18 og 19). Disse er ikke medtaget, da virksomheden ikke producerer eller oplagrer gødningsstoffer.

## **4.2. Oversigt over tidsfrister**

### Skal gennemføres i 2015:

- Tæthedsprøvning af nedgravede melassetanke (vilkår 3.8.11)

### Skal gennemføres senest 6 måneder efter etablering af nyt kedelanlæg:

- Præstationskontrol (vilkår 3.5.16)

### Skal gennemføres senest 1. januar 2020:

- Plan for overholdelse af NO<sub>x</sub> emissions kravet (vilkår 3.5.10)

### Skal gennemføres senest 1. juni 2020:

- Tæthedsprøvning af olieudskiller (vilkår 3.8.12)

### Skal gennemføres inden 1. januar 2021

- Overholdelse af emissionskravet for NO<sub>x</sub> fra kedelanlæg (vilkår 3.5.10)

### 4.3. Hovedhensyn ved meddelelse af godkendelsen

Aarhus Kommune vurderer, at det af virksomhedens ansøgning om revurdering af miljøgodkendelsen fremgår, at virksomheden under hensyn til den teknologiske udvikling er indrettet og kan drives på en sådan måde, at:

- der er truffet de nødvendige foranstaltninger med henblik på at forebygge væsentlige eksterne miljøpåvirkninger i den daglige drift,
- energi- og råvareforbruget udnyttes mest effektivt,
- mulighederne for at substituere særligt skadelige eller betænkelige stoffer med mindre skadelige eller betænkelige stoffer er udnyttet,
- produktionsprocesserne er optimeret i det omfang, det er muligt,
- affaldsfrembringelse undgås, og hvor dette ikke kan lade sig gøre, at mulighederne for genanvendelse og recirkulation er udnyttet,
- der i det omfang forureningen ikke kan undgås, er anvendt bedste tilgængelige renseteknik, og
- der er truffet de nødvendige foranstaltninger med henblik på at forebygge uheld og begrænse konsekvenserne heraf.

Aarhus Kommune vurderer endvidere, at anlægget kan drives på stedet i overensstemmelse med planlægningen for området, at Miljøstyrelsens vejledende grænseværdier for luftemission og støj - der er anvendt som vilkår i godkendelsen (NO<sub>x</sub> midlertidigt undtaget) - vurderes at kunne overholdes, samt at til- og frakørsel til virksomheden vurderes at kunne ske uden væsentlige miljømæssige gener for de omkringboende virksomheder.

### 4.4. Basistilstandsrapport

Aarhus Kommune har truffet afgørelse om, at det ansøgte ikke er omfattet af kravet om udarbejdelse af basistilstandsrapport efter godkendelsesbekendtgørelsens § 14. Det vurderes, at der ikke frigives relevante farlige stoffer fra virksomhedens drift. Hertil kommer, at virksomheden er beliggende på et kunstigt opfyldningsområde uden grundvandsinteresser.

### 4.5. Revurdering af afgørelse

Denne godkendelse af virksomheden, hvis hovedaktivitet ikke er omfattet af en BAT-konklusion, skal tages op til revurdering senest 2025 jævnfør godkendelsesbekendtgørelsens § 36.

Hvis der vedtages en BAT-konklusion for den pågældende hovedaktivitet, skal der i henhold til bekendtgørelsens § 35 igangsættes en revurdering af miljøgodkendelsen, når BAT-konklusionen offentliggøres. Vilkår i forbindelse med en sådan revurdering skal være overholdt senest 4 år efter BAT-konklusionens offentliggørelse jævnfør § 37. Standardvilkårene vil repræsentere BAT, indtil der foreligger BAT-konklusioner.

## 4.6. Udtalelse fra andre

### Bemærkninger til afgørelsen

Som IED- virksomhed er DLG omfattet af reglerne i godkendelsesbekendtgørelsens § 41 om, at der skal ske inddragelse af offentligheden i forbindelse med revurdering af virksomhedens eksisterende miljøgodkendelser.

Center for Miljø og Energi har i perioden fra 11.- 25. marts 2015 i henhold til godkendelsesbekendtgørelsens § 16 gennemført en forudgående offentlig høring ved annoncering på Aarhus Kommunes hjemmeside. Der er i den forbindelse ikke modtaget bemærkninger eller anmodninger om fremsendelse af udkast til kommunens afgørelse om revurderingen.

DLG Fabrik Århus har i deres høring af udkastet til revurderingen haft en række præciserende og korrigerende kommentarer til udkastet samt anmodning om vilkårsændringer. Hovedparten af disse er efterfølgende inddraget ved udarbejdelsen af den foreliggende afgørelse.

Virksomheden har i henhold til § 27 i godkendelsesbekendtgørelsen anmodet om dispensation fra standardvilkår, der vedrører emissioner fra kedelanlægget. Emissionskravet for NO<sub>x</sub> kan ikke overholdes med det nuværende anlæg. Der er givet en 5 års dispensation med henblik på at få kravet opfyldt. Til gengæld er ønsket om at kravet til præstationskontrol af emissionen fra kedelanlægget ikke efterkommet, men det er lempet.

Virksomheden har desuden fået dispensation fra præstationskontrol (et standardvilkår) for emissioner fra støv i fællesafkastet. Dette gives af følgende årsager: en støvmåling i 2006 viste, at emissionen og immissionsbidraget lå markant under gældende krav, virksomheden har i godkendelsen et væsentligt lavere emissionskrav på fællesafkastet end den støvemission, som standardvilkårene tillader samlet set fra alle produktionsafsnit og rensning i posefiltre anses for bedste renseteknologi.

På anmodning fra virksomheden er et krav om udarbejdelse af en række procedurer og instruktioner fjernet, da kravet ikke fremgår af standardvilkårene.

De ændrede og nye vilkår har været varslet som påbud overfor virksomheden i forbindelse med fremsendelse af et udkast til afgørelsen. Der etableres ikke fornyet retsbeskyttelse på nye eller ændrede vilkår indeholdt i nærværende godkendelse.

## 5. Klagevejledning

### 5.1. Klage over afgørelsen

Afgørelsen kan påklages til Natur- og Miljøklagenævnet af:

- Ansøger.
- Enhver, der har en individuel, væsentlig interesse i sagens udfald.
- Sundhedsstyrelsen.
- Landsdækkende foreninger og organisationer i det omfang, de har klageret over den konkrete afgørelse, jf. miljøbeskyttelseslovens §§ 99 og 100.
- Lokale foreninger og organisationer, der har beskyttelse af natur og miljø eller rekreative interesser som formål, og som har meddelt, at de ønsker underretning om afgørelsen.

Klagen skal indgives gennem Klageportalen til Aarhus Kommune, Center for Miljø og Energi, Grøndalsvej 1C, 8260 Viby J, som videresender klagen til Natur- og Miljøklagenævnet. Klagefristen er anført på side 2.

Du logger på Klageportalen via [www.nmkn.dk](http://www.nmkn.dk), [borger.dk](http://borger.dk) eller [virk.dk](http://virk.dk), typisk ved hjælp af NEM-ID.

En klage er indgivet, når den er tilgængelig for Center for Miljø og Energi i Klageportalen. Når du klager, skal du betale et gebyr på kr. 500. Du betaler gebyret med betalingskort i Klageportalen.

Natur- og Miljøklagenævnet skal som udgangspunkt afvise en klage, der kommer uden om Klageportalen, hvis der ikke er særlige grunde til det. Hvis du ønsker at blive fritaget for at bruge Klageportalen, skal du sende en begrundet anmodning til Aarhus Kommune, Center for Miljø og Energi, Grøndalsvej 1C, 8260 Viby J, email: [miljoenergii@aarhus.dk](mailto:miljoenergii@aarhus.dk). Vi videregiver herefter anmodningen til Natur- og Miljøklagenævnet, som træffer afgørelse om, hvorvidt din anmodning kan imødekommes.

Du kan læse mere om gebyrordningen og klage på Natur- og Miljøklagenævnets hjemmeside [www.nmkn.dk/klage](http://www.nmkn.dk/klage)

#### **Betingelser, mens en klage behandles**

Godkendelsen vil kunne udnyttes i den tid, Natur- og Miljøklagenævnet behandler en klage, med mindre Nævnet bestemmer andet. Forudsætningen for det er, at de vilkår der er stillet i afgørelsen overholdes. Dette indebærer dog ingen begrænsning for Nævnets adgang til at ændre eller ophæve afgørelsen.



## 5.2. Søgsmål

En eventuel retssag i forhold til afgørelsen skal anlægges ved domstolene inden 6 måneder fra offentliggørelsen.

Søgsmålsfristen er anført på side 2.

## 5.3. Offentlighed

Godkendelsen annonceres på Aarhus Kommunes hjemmeside. Annonceringsdato er anført på side 2.

Følgende er samtidig underrettet om godkendelsen:

Navn	E-mail adresse
DLG Fabrik Århus v. Poul Gregersen	<a href="mailto:pgg@dlg.dk">pgg@dlg.dk</a>
Matrikelejer: Aarhus Havn	<a href="mailto:port@port.aarhus.dk">port@port.aarhus.dk</a>
Sundhedsstyrelsen	<a href="mailto:senord@sst.dk">senord@sst.dk</a>
Danmarks Naturfredningsforening	<a href="mailto:dn@dn.dk">dn@dn.dk</a>
Friluftsrådet, Kreds Århus Bugt	<a href="mailto:aarhus@friluftsradet.dk">aarhus@friluftsradet.dk</a>
Århus Miljøgruppe M97	<a href="mailto:formand@m97.dk">formand@m97.dk</a>

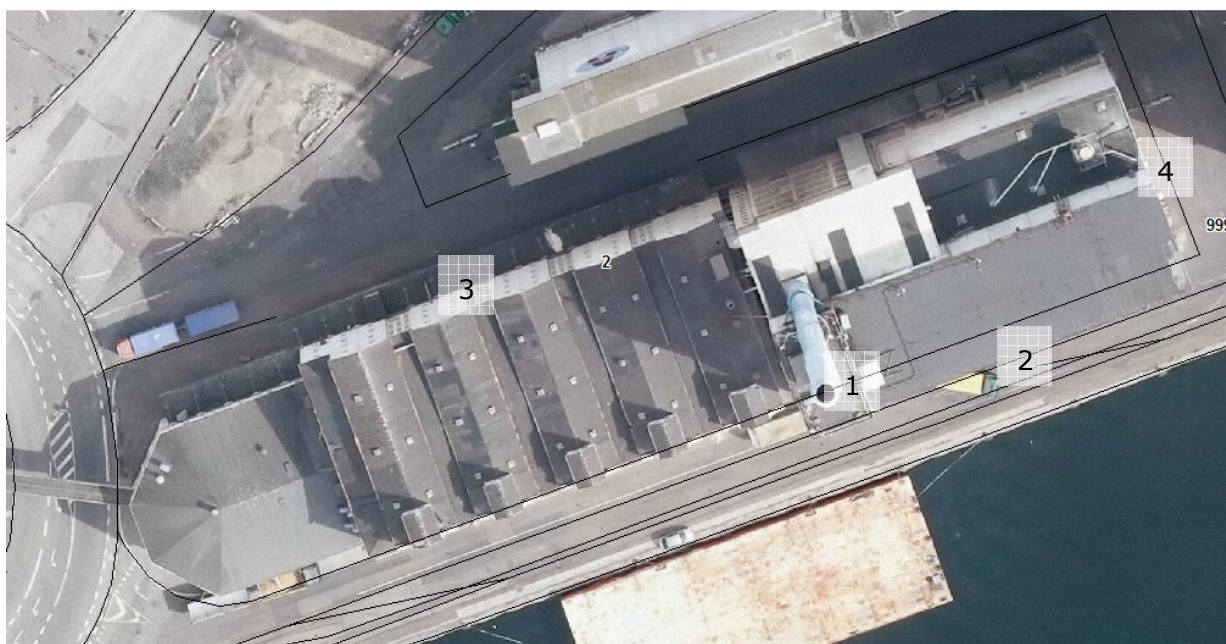
## 6. Bilag

### 6.1. Liste over sagens akter i edoc 14/033181:

Nr.	Type	Dok.dato.	Titel
1	I	20.11.2014	Aarhus Havns udtalelse om basistilstandsrapport for DLG og Himerlands Grovvarer
10	I	25.03.2015	Revideret miljøteknisk beskrivelse - DLG Fabrik Aarhus
11	U	10.04.2015	Afgørelse om basistilstandsrapport - Dlg Fabrik Aarhus
12	I	28.05.2015	Oplysning om olieudskiller - DLG
15	U	08.06.2015	Udkast til revurderet godkendelse til kommentering - DLG Fabrik Århus
17	U	08.06.2015	Varsel om påbud vedr. revurdering af miljøgodkendelser - DLG
18	U	23.06.2015	Information om ændring i udkast til godkendelse - DLG
2	U	15.03.2013	Orientering om ændret listepunkt i godkendelsesbekendtgørelsen for DLG Fabrik
3	U	18.11.2014	Varsel om igangsætning af revurdering af miljøgodkendelse - DLG Fabrik Aarhus
4	I	01.12.2014	Tilbage melding vedr. revurdering af miljøgodkendelse - DLG Fabrik Aarhus
5	I	27.02.2015	Ansøgning om revurdering af miljøgodkendelse - DLG fabrik Aarhus
7	U	05.03.2015	Kvitteringsskrivelse for miljøansøgning - DLG
9	I	17.03.2015	Status på manglende oplysninger ifm. revision af miljøgodkendelse - DLG Fabrik Aarhus

## 6.2. Oversigtsplan

Kort og oplysning om kommuneplanramme 05.02.12ER er vedhæftet.



1. Fællesskorsten, skorsten fra fyringsanlæg
2. Påslag
3. Udlevering
4. Indblæsning af pulvervarer

## 6.3. Ansøgning om miljøgodkendelse

Ansøgningsmaterialet er vedhæftet godkendelsen.

## 6.4. Lovgrundlag mm.

### **Lov om miljøbeskyttelse:**

- Miljøministeriets bekendtgørelse nr. 879 af 26. juni 2010 af lov om miljøbeskyttelse.

### **VVM-bekendtgørelsen:**

- Miljøministeriets bekendtgørelse nr. 1184 af 6. november 2014 om vurdering af visse offentlige og private anlægs virkning på miljøet (VVM) i medfør af lov om planlægning.

### **Godkendelsesbekendtgørelsen:**

- Miljøministeriets bekendtgørelse nr. 669 af 2014 om godkendelse af listevirksomhed.

### **Standardvilkårsbekendtgørelsen:**

- Miljøministeriets bekendtgørelse nr. 682 af 2014 om standardvilkår i godkendelse af listevirksomhed.

### **Lugtvejledningen:**

- Miljøstyrelsens vejledning nr. 4/1985 om begrænsning af lugtgener fra virksomheder.

### **Affaldsbekendtgørelsen:**

- Miljø- og Energiministeriets bekendtgørelse nr. 1309 af 18. december 2012 om affald med senere ændringer.

### **Risikobekendtgørelsen:**

- Miljøministeriets bekendtgørelse nr. 1666 af 14. december 2006 om kontrol med risikoen for større uheld med farlige stoffer.

### **Støjvejledningen:**

- Miljøstyrelsens vejledning nr. 5 og 6/1984 om ekstern støj fra virksomheder.
- Miljøstyrelsens vejledning nr. 5/1993 om beregning af ekstern støj fra virksomheder.
- Miljøstyrelsens vejledning nr. 3/1996 om supplement til vejledning om ekstern støj fra virksomheder.

### **Luftvejledningen:**

- Miljøstyrelsens vejledning nr. 2/2001 om begrænsning af luftforurening fra virksomheder.

### **Lugtvejledningen:**

- Miljøstyrelsens vejledning nr. 4/1985 om begrænsning af lugtgener fra virksomheder.

### **Olietankbekendtgørelsen:**

- Miljø- og Energiministeriets bekendtgørelse nr. 1321 af 21. december 2011, om indretning, etablering og drift af olietanke, rørsystemer og pipelines.

### **Forskrift om opbevaring af olier og kemikalier:**

Aarhus Kommune, september 2011.

## Ramme 050212ER - Havnen



### Generelle rammer for anvendelsestypen

#### 33 - Havneområde

Områdets anvendelse er fastlagt til erhvervsformål.

For de maksimale bygningshøjder gælder, at der efter en konkret vurdering, punktvis kan tillades større højder, såfremt særlige hensyn til virksomhedens drift (såsom skorstene, kraner, lasteanlæg mv.) eller indretning nødvendiggør det.

Bygningsanlæg og andre anlæg, f. eks. kraner, losseanlæg, eller anlæg til natbelysning, der i væsentlig grad er synlige som følge af beliggenheden ved Aarhus by og bugt, og som derfor udgør et element af betydning for den samlede visuelle oplevelse af havneanlæggene kan alene gennemføres, hvis de ud fra en samlet betragtning af havnen som aktivt erhvervsområde er vel indpasset i området som helhed og virker arkitektonisk tilfredsstillende set fra såvel land som søsiden.

## Konkrete bestemmelser for rammeområdet

I rammeområdet kan kun tillades virksomheder indenfor virksomhedsklasserne 4-6

Det samlede rumfang af bebyggelsen må ikke overstige 6 m<sup>3</sup> pr. m<sup>2</sup> grundareal

Max. bygningshøjde: 50m

Anvendelsen er fastlagt til grovvare-, bulk- og stykgodshavneformål og sådanne industri-, værksteds-, håndværks-, handels-, oplags-, kontor- og restaurationsvirksomheder samt offentlige forsyningsvirksomheder, som har naturlig tilknytning til en grovvare- og stykgodshavn eller ro-ro og færgehavn. Der skal forefindes 1 parkeringsplads pr. 250 m<sup>2</sup> etageareal. Der skal reserveres areal til en ny havnebane, som skal forløbe fra Aarhus Hovedbanegård til Syd- og Østhavnen. I forbindelse med en lokalplan for området skal det overvejes om en mindre del af kajstrækningen kan indgå i et kanalforløb fra å-udmundingen og sydover til Turbinehallen på Midtkraftarealet.

Der skal reserveres areal til en ny havnebane, som skal forløbe fra Aarhus Hovedbanegård til Syd- og Østhavnen. Der skal fra den nye havnebane reserveres areal til nyt spor til Kornpierens.

Offentlighedens adgang på tværs af Havnesporet skal sikres i form af krydsende vej- og stiforbindelser, herunder skal krydsning i niveau udformes under hensyn til at begrænse generne for den krydsende trafik i forbindelse med togpassage og der skal opretholdes acceptable adgangsforhold i forbindelse med udrykningskørsel til havnen.

Den maksimale bygningshøjde må dog være 60 m for de to højeste eksisterende siloanlæg i området. Grundarealet beregnes som rammeområdets samlede landareal.

## Noter

For området gælder tillige bestemmelser i retningslinjen Udvidelse af Århus Havn og tilhørende VVM-redegørelse. Tillæg nr. 131 til Kommuneplan 1988.

**DLG Fabrik Århus  
Mindet 6  
8000 Århus C**

**Sag 15009  
Skanderborg den 25. marts 2015**

---

**Ansøgning om fornyet miljøgodkendelse  
DLG Fabrik Århus**

---

**WH - Rådgivende Ingeniører**

Danmarksvej 8 • 8660 Skanderborg • Tlf. 8745 3900 • Fax 8745 3919 • Mail [wh@wh.dk](mailto:wh@wh.dk) • [www.wh.dk](http://www.wh.dk)



**Indholdsfortegnelse:**

A.	OPLYSNINGER OM ANSØGER OG EJERFORHOLD	4
B.	OPLYSNINGER OM VIRKSOMHEDENS ART	5
C.	OPLYSNINGER OM ETABLERING	6
D.	OPLYSNINGER OM VIRKSOMHEDENS BELIGGENHED	6
E.	TEGNINGER OVER VIRKSOMHEDENS INDRETNING	7
F.	BESKRIVELSE AF VIRKSOMHEDENS PRODUKTION	7
G.	OPLYSNINGER OM BEDST TILGÆNGELIGE TEKNIK	10
H.	OPLYSNINGER OM FORURENING OG FORURENINGS-BEGRÆSENDE FORANSTALTNINGER	11
	LUFTFORURENING	11
	SPILDEVAND	12
	STØJ	14
	AFFALD	15
	JORD OG GRUNDEVAND	16
I	VILKÅR OG EGENKONTROL	18
J	OPLYSNINGER OM DRIFTSFORSTYRRELSER OG UHELD	18
K	OPLYSNINGER I FORBINDELSE MED VIRKSOMHEDENS OPHØR	19
L	IKKE – TEKNISK RESUME	19

**Bilagsfortegnelse:****Bilagsfortegnelse:**

- Bilag 1: Oversigtskort som viser fabrikkens placering i forhold til omgivelserne (1 side)
- Bilag 2: Kloakplan
- Bilag 3: Datablade for kemikalier.
- Bilag 4: Emissionsmålinger April 2006, rapport nr. 060411
- Bilag 5: Lokalplankort, lokalplan nr. 568 –  
Erhvervsbebyggelse ved Balticagade og Danziggade
- Bilag 6: Emissionsplan 1:500, tegning nr. 15009.401
- Bilag 7: Oplag af flydende råvarer, hjælpestoffer og affald tegning nr.15009.410
- Bilag 8: Flowdiagram, tegning nr. 15009.201



## ALMINDELIG ORIENTERING

**Bygherre:** DLG Fabrik Århus  
Mindet 6  
8000 Århus  
  
Tlf. 33 68 66 50

**Kontaktperson:** Fabrikschef Carsten Fischer  
Tlf. 33 68 66 57  
Mobil: 20 13 10 66

**Projekt:** Revurdering af miljøgodkendelsen

**Tekniske rådgivere:** WH - Rådgivende Ingeniører FRI  
Danmarksvej 8  
8660 Skanderborg  
  
Tlf. 87 45 39 00  
  
Sagsbehandler:  
Ole Bang  
Tlf.: 87 45 39 15  
Mobil: 29 43 73 30  
E-Mail: oba@wh.dk

## **ANSØGNINGENS INDHOLD**

I det følgende er der henvist til punkterne i Miljøministeriets bekendtgørelse nr. 669 af 18/06-2014 om godkendelse af listevirksomhed bilag 1, virksomheden er herudover omfattet af standardvilkår i afsnit 8 i bekendtgørelse nr. 682 af 18/06-2014.

### **A. OPLYSNINGER OM ANSØGER OG EJERFORHOLD**

#### **1. Ansøgers navn**

DLG Fabrik Århus  
Mindet 6  
8000 Århus C  
Tlf. 33 68 66 50  
CVR-nummer: 24 24 69 30

#### **2. Virksomhedens navn**

DLG Fabrik Århus  
Mindet 6  
8000 Århus C

Matr. nr.: 2148 ad, Århus By  
P-nummer: 1.002.979.931

#### **3. Ejer af ejendommen**

Hovedselskab/kontor:  
Dansk Landbrugs Grovvarereselskab a.m.b.a.  
Axelborg  
1503 København V

Tlf. 33 69 87 00

#### **4. Virksomhedens kontaktperson**

Carsten Fischer  
Tlf. 33 68 66 57  
Mobil: 20 13 10 66  
E-mail: chf@dlg.dk

## **B. OPLYSNINGER OM VIRKSOMHEDENS ART**

### **5. Virksomhedens listebetegnelse**

Virksomheden er omfattet af godkendelsesbekendtgørelsens bilag 1 pkt. 6.4.b.ii) – fremstilling af foder fra vegetabiliske råstoffer med en kapacitet til produktion af færdige produkter på mere end 300 tons pr. dag.

Herudover er virksomheden omfattet af standardvilkår for foderstofvirksomheder.

### **6. Beskrivelse af det ansøgte projekt**

Der ansøges om fortsat miljøgodkendelse til drift af den eksisterende virksomhed.

Virksomheden er omfattet af en miljøgodkendelse fra 24. februar 2008.

I henhold til godkendelsesbekendtgørelsens § 53 skal revurderingen være afsluttet senest den 7. juli 2015.

Foderproduktionsanlægget har en maksimal produktionskapacitet på ca. 420.000 tons foder pr. år. Kapaciteten ønskes i forbindelse med nygodkendelsen udnyttet fuldt ud. Der er tale om en mindre stigning i færdigvareproduktionen i forhold til den gældende godkendelse. Det vurderes at den øgede produktion kan finde sted uden øgede miljømæssige belastninger.

Det skyldes at produktionsforøgelsen sker ved

- at udetid (stoptid) siden sidste miljøansøgning er minimeret ved driftsmæssige tiltag
- at, DLG Fabrik Aarhus vil bruge af de 28 timer fra kl. 15 lørdag til kl 19 søndag hvor der i dag ikke produceres.
- at den eksisterende maskinpark har kapacitet til den øgede produktion
- at specifikke luftmængder ikke øges
- at der således ikke emitteres yderligere lugt, støv, NO<sub>x</sub> og SO<sub>x</sub> pr. tidsenhed end tilladt i den nugældende miljøgodkendelse, og de aktuelt gældende immissionskoncentrationer fortsat vil kunne overholdes.
- at lastvognkapaciteten er øget, idet totalvægten for vogntog siden seneste miljøgodkendelse er forhøjet med 6 ton, hvorfor der ikke er behov for flere transportere til og fra anlægget.
- at kravene til støj fra dieselmotorer er skærpede og der anvendes autostop-funktion.
- at der ikke skal foretages bygningsmæssige ændringer

Råvarer til foderproduktionen består af kornprodukter og importerede foderstoffer som efter formaling og blanding med forskellige flydende råvarer presses i piller udleveres til landmænd, som løsvares med lastbil.

Der er etableret anlæg som dampkedler, aspirationssystemer, transportudstyr, tankanlæg til flydende råvarer mv.

Der er etableret lagre til råvarer og sækkevarer, og siloer til kalk, calcium, bygmel, ærttestivelse mv.

## **7. Risikobekendtgørelsen**

Virksomheden er ikke omfattet af Miljøministeriets bekendtgørelse om kontrol med risikoen for større uheld med farlige stoffer.

## **8. Midlertidig drift**

Virksomheden er af permanent karakter.

## **C. OPLYSNINGER OM ETABLERING**

### **9. Bygningsmæssige ændringer**

Der foretages ikke bygningsmæssige ændringer eller udvidelser.

### **10. Tidspunkter for start og afslutning af bygge- og anlægsarbejder**

Der foretages ikke bygningsmæssige ændringer eller udvidelser.

## **D. OPLYSNINGER OM VIRKSOMHEDENS BELIGGENHED**

### **11. Oversigtsplan**

Vedlagte tegninger og bilag viser virksomhedens placering i forhold til omgivelserne.

### **12. Lokaliseringsovervejelser**

Virksomheden er beliggende i område 050212ER der i kommuneplanen for Århus Kommune er udlagt til grovvarer-, bulk- og stykgodshavneformål og sådanne industri-, værksteds-, håndværks-, handels-, oplags-, kontor- og restaurationsvirksomheder samt offentlige forsyningsvirksomheder, som har naturlig tilknytning til en grovvarer- og stykgodshavn eller ro-ro og færgehavn.

DLG Fabrik Århus er omfattet af Århus Kommunes lokalplan nr. 568 - Erhvervsområde ved Balticagade og Danziggade - Mellearmen - Århus Havn, som udlægger området til erhvervsformål som grovvareraktivitet, bulkhåndtering, lagerformål og lignende havnetilknyttede erhvervsformål.

Der må kun etableres virksomheder i klasse 4 –6 i området.

### **13. Driftstider**

Virksomhedens produktionsanlæg kan efter forholdene være i drift hele døgnet alle ugens dage, også lørdage og søn- og helligdage.

Udlevering af færdigvarer og levering af råvarer forekommer hele døgnet også lørdage og søn- og helligdage.

## 14. Til- og frakørselsforhold

Til- og frakørsel sker via Sydhavnsvej.

Til- og frakørsel til virksomheden kan ved en produktion på 420.000 tons pr. år opdeles i:

- Udlevering af færdigvarer udgør typisk ca. 40 lastvogne pr. dag.
- Indlevering af råvarer udgør typisk 40 lastvogne pr. dag.
- Levering af pulververer og flydende råvarer sker normalt dagligt mellem kl. 6 og 18.

Støjbelastningen fra fabrikkens trafik ved beboelser i Aarhus området vurderes at være ubetydelig i forhold til den øvrige trafik på de omkringliggende veje.

## E. TEGNINGER OVER VIRKSOMHEDENS INDRETNING

### 15. Tegninger

Vedlagte tegninger og bilag viser:

- Placeringen af alle bygninger og andre dele af virksomheden på ejendommen.
- Produktions- og lagerlokalers placering og indretning, herunder placering af produktionsanlæg, m.v.
- Placeringen af skorstene og andre luftafkast.
- Virksomhedens afløbsforhold, herunder kloakker, sandfang, olieudskillere, brønde, tilslutningssteder til offentlig kloak og befæstede arealer, samt oplysninger om nedgravede rørforbindelser og tanke/holdere.
- Interne transportveje og placering af oplag af råvarer, hjælpepestoffer og affald.

## F. BESKRIVELSE AF VIRKSOMHEDENS PRODUKTION

### 16. Produktionskapaciteter

Der produceres op til ca. 420.000 tons foder pr. år i form af kvægfoder, svinefoder, kalveblandinger o.lign.

Timekapaciteter.

Kapacitet	
Svinefoderproduktion	25 – 35 tons pr. time
Kvægfoderproduktion	35 – 50 tons pr. time
River-/valseanlæg	5 – 7 tons pr. time

Råvareforbruget kan primært opdeles i:

- Primært uforarbejdede planteavlsafgrøder som korn og ærter
- Genanvendelig restproduktion fra planteavlsafgrøder som f.eks. skrå, kager, expeller, roepiller, grøntpiller m.v.
- Animalske råvarer (excl. fedt) som fiskemel og mælkepulver.

- Flydende råvarer som fedt, olier, melasse m.m. samt tørfedt, mineraler og vitaminforblandinger, der ikke er mærkningspligtige efter Miljøstyrelsen regler, som f.eks. forblandinger og enkelte flydende og pulverformige varer.
- Mærkningspligtige råvarer.

Råvareforbrug de seneste 3 år:

		2013	2012	2011
<b>Planteavlsafgrøder</b>	ton	191.690	175.832	174.652
<b>Restproduktion fra afgrøder</b>	ton	122.895	108.062	132.882
<b>Animalske råvarer</b>	ton	-	-	-
<b>Flydende råvarer og forblandinger</b>	ton	12.972	10.919	14.231
<b>Mærkningspligtige råvarer</b>	ton	255	192	376
<b>Samlet råvareforbrug</b>		327.812	295.004	322.141

Energi- og vandforbrug de seneste 3 år:

		2013	2012	2011
<b>Fuelolie</b>	MWh	11.030	9.669	11.153
<b>EI</b>	MWh	13.707	12.969	14.213
<b>Vandforbrug</b>	m <sup>3</sup>	23.855	23.031	25.877

Der foreligger endnu ikke endelig opgørelse vedrørende 2014.

#### **Diverse aktiviteter:**

Der foretages opsækning af foderstoffer i big-bags.

## **17. Virksomhedens procesforløb**

Virksomheden producerer foderblandinger til landbrugssektoren i form af kvæg-, svine- og fjerkræfoder. Procesforløbet for produktionsanlægget fremgår af vedlagte flowdiagram, tegning nr. 201 (29-08-2014).

#### **Råvarer:**

Råvarer leveres med lastvogne. Råvarerne leveres direkte i påslag i køregange eller i bagtip påslag på sydsiden fabrikken. Påslag er forsynet med påslagsafsugning, afkastluften renses i posefiltre inden tilslutning til skorstenen.

Fedt, melasse og lignende flydende råvarer pumpes fra tankbil til tankanlæg. Placering af tanke fremgår af vedlagte tegning. 15009.410

Kalk, salt, calcium, bygmel og ærtestivelse og lignende pulververer indblæses fra tankvogn til råvaresiloer, der er forsynet med silofiltre.

#### **Produktion:**

Fra produktionsanlæggets råvare- og doseringssiloer transporteres råvaren til formalning, hvor råvaren findeles. Udsugningsluften fra møllerne renses i posefiltre inden tilslutning til skorstenen.

Efter formalning transporteres råvaren til blanderen. I blanderen tilsættes forblandinger, mineraler mv.

Fra blanderen transporteres varen til mixer hvor der tilsættes damp og væsker og herfra videre til pillepresserne. Foderpillerne føres videre til kølerne som med

udeluft nedkøler pillerne til oplagringstemperatur. Afkastluften fra kølerne renses i posefiltre inden tilslutning til skorstenen.

Efter køling transporteres pillerne til færdigvaresiloerne og er klar til udlevering.

Ud over afkast fra enkelmaskiner er der etableret aspirationsanlæg som holder undertryk i transportsystemer, således at udslip af støv undgås. Afkastluften renses i posefiltre inden tilslutning til skorstenen.

Afkastluft fra produktionsanlægget er ført til fælles afkast i 112 m høj skorsten.

#### **River-/valseanlæg:**

River- og valseanlægget har til formål at åbne kornet til den videre bearbejdning. Afhængig af aktuell foderblanding oprives nogle råvarer alene, andre vales alene og atter andre både oprives og vales. Råvarer til valsning ledes gennem en langsomt kørende snegl, og opnår under tilsætning af damp, en temperatur >100 °C.

Fra dampsneglen ledes det opvarmede korn igennem en valse, hvorefter det valsede produkt køles i et gennemløbstørreri inden oplagring i silo.

Afkast fra valseanlægget er forsynet med posefilter til rensning af afkastluften inden tilslutning til skorstenen.

Fra siloerne transporteres råvarerne til en blander, hvor der kan tilsættes melasse enzymer mv. inden produktet presses i piller, afkøles og oplagres til udlevering.

#### **Færdigvarer:**

Foderpiller udleveres fra færdigvaresiloerne til fodertankbil. Udleveringssteder er markeret på vedlagte tegninger.

#### **Andre aktiviteter:**

Der oplagres ikke gødning og såsæd på virksomheden.

## **18. Oplysninger om energianlæg**

Der er to højtryksdampkedler til produktionen af 2½ og 4 ton damp pr. time. De to kedler er fueloliefyrede og har en maksimal indfyret effekt på ~2.000 kW hhv. ~3.000 kW.

Kedel type:	Danstoker DHA	Danstoker TDC 5
Ydelse:	2.630 kWh ~ 4.000 kg damp v. 12,3 bar	1.700 kWh ~ 2.600 kg damp v. 8,3 bar
Tryk:	2,0 bar	2,0 bar
Brændsel:	Fuelolie	Fuelolie

## **19. Oplysninger om mulige driftsforstyrrelser**

I tilfælde af defekte luftrensningsanlæg, f.eks. posefiltre kan der forekomme forøgede støvemissioner.

Der er installeret støvmåler i skorstenen. Støvmåleren er tilkoblet skriver, og der er alarm som ved høj støvemission alarmerer driftspersonalet.

Til sikring mod udslip af flydende råvarer er der etableret tankgårde der som minimum kan rumme indholdet af den største tank, og påfyldning af tankene sker indendørs.

Tankgårde er tilsluttet sms-alarmering, der tilkalder vagthavende driftsansvarlige. Alarmeringsanlægget kontrolleres årligt af leverandøren eller andet uvildigt firma.

## **20. Særlige forhold ved opstart/nedlukning af anlæg**

Der er ikke særlige forhold i forbindelse med opstart/nedlukning af anlæg

## **G. OPLYSNINGER OM BEDST TILGÆNGELIGE TEKNIK**

### **21. Redegørelse for den valgte teknologi**

Det eksisterende produktionsanlæg, kan overholde standardvilkår for korn- og foderstofvirksomheder, jf. bek nr. 682 af 18/06/2014. Dette må betragtes som den bedst tilgængelige teknologi.

Der er ikke udarbejdet BAT-konklusioner eller BAT-referencedokumenter for korn- og foderstofvirksomheder. BREF for Food, Drink and Milk Industries er under revision og vil i den reviderede udgave omfatte korn- og foderstofvirksomheder, og det må forventes, at der vil blive udarbejdet grænseværdier for foderstofproduktion.

Der anvendes posefiltre på alle luftafkast, dette er den bedst tilgængelige rensningsteknologi for støv. Frafilterede råvarer genanvendes i vidt omfang i produktionen.

Til reduktion af lugtimmissionen fra virksomheden fra virksomheden er der valgt fortyndingsprincippet ved hjælp af en 112 m høj skorsten. Der er i forbindelse med de tidligere miljøgodkendelser foretaget en gennemgang og vurdering af de forskellige procesteknologier og renseforanstaltninger til reduktion af lugt, som er til rådighed på markedet. Konklusionen på dette var at skorstensløsningen var den bedst tilgængelige teknologi på markedet. Vi vurderer ikke at der er kommet nye teknologier på markedet som kan ændre på denne konklusion.

Generelt er DLG godkendt efter ISO 22000 standarden om fødevarer sikkerhed, og DLG har implementeret et energiledelsessystem efter DS/EN ISO 5001:2011 og Energistyrelsens kravspecifikation til energiledelse.

Der anvendes ikke stoffer som er optaget på listen over uønskede stoffer.



## H. OPLYSNINGER OM FORURENING OG FORURENINGS-BEGRÆNSENDE FORANSTALTNINGER

### LUFTFORURENING

#### 22. Emissioner

Der er ikke foretaget ændringer af emissionsforholdene i forhold til miljøgodkendelsen af 24. februar 2008.

En forøgelse af produktionen til 420.000 tons foder pr. år forventes at kunne rummes inden for den hidtidige godkendelse.

#### Støv

Anlæg	Rensning	Afkast-højde m	Luft-mængde Nm <sup>3</sup> /h	Støv total mg/Nm <sup>3</sup>	Støv < 10µm mg/Nm <sup>3</sup>
Fælles skorsten	Filter	112	389.000	30	10

Den samlede luftmængde til skorstenen består af:

Afkast fra diverse produktionsanlæg	327.000 Nm <sup>3</sup> /h
Påslagsafsugning	42.000 Nm <sup>3</sup> /h
River-/valseanlæg	20.000 Nm <sup>3</sup> /h
I alt	389.000 Nm <sup>3</sup> /h

Hvori der er inkluderet en disponibel luftmængde på 105.000 Nm<sup>3</sup>/h.

OML-beregningen for støv i forbindelse med den gældende miljøgodkendelse viser en immissionskoncentration for partikler < 10 µm på 0,0006 mg/m<sup>3</sup>, som er væsentligt under B-værdien på 0,08 mg/m<sup>3</sup>.

#### NO<sub>x</sub>

Der er installeret to dampkedler til produktionen af 2,5 hhv. 4 ton damp pr. time, med en indfyret effekt på 2 MW hhv. 3 MW. Kedlerne er tilsluttet en skorsten i separate løb med en højde på 52 m.

Fra dampkedlerne emitteres NO<sub>x</sub> og SO<sub>2</sub> ved forbrænding af fuel 45 med et svovlindhold på op til 0,75 %.

NO<sub>x</sub> emissionen er målt i forbindelse med ansøgning om miljøgodkendelse.

Begge brændere overholder ikke luftvejledningens krav for eks. anlæg om mindre end 300 mg/m<sup>3</sup>. Der emitteres på nuværende tidspunkt ca. 480 – 550 mg/m<sup>3</sup> tør røggas. Brænderne er etableret i 1998 og kedlerne er fra hhv. 1979 og 1998. Begge fyr er således ved at have nået den tekniske levetid af anlæggene.

Der søges derfor om dispensation fra luftvejledningens emissionskrav for NO<sub>x</sub> for en 5 års periode, indtil de fremtidige forsyningsmuligheder på havneområdet er endeligt afklarede.

Der er ikke sket ændringer på kedelanlægget siden seneste miljøgodkendelse, hvorfor der ikke er foretaget nye emissionsberegninger.

**Lugt**

Der er ikke foretaget væsentlige ændringer i relation til lugtemitterende processer siden seneste miljøgodkendelse af 24. februar 2008.

I forbindelse med en klagesag i 2008 blev der gennemført beregning af lugtudbredelsen fra virksomheden. Beregningerne viste, at immisionsgrænsen på 10 LE/m<sup>3</sup> kunne overholdes med god margin.

I de forløbne syv år har der ikke været klager over lugt i forbindelse med virksomhedens drift.

Der er ikke foretaget fornyede beregninger af lugtimmissioner.

DLG fabrik Århus har i lighed med de fleste foderproduktionsanlæg i Danmark et lugtvilkår på 10 lugtenheder/m<sup>3</sup>. Grænseværdierne er fastsat i overensstemmelse med Miljøstyrelsens vejledning nr. 4/1985 – Begrænsning af lugtgener fra virksomheder samt praksis i korn og foderstofbranchen.

Rapporten – Miljøprojekt nr. 1554, 2014, konkluderer, at en immissionsgrænse på 10 LE/m<sup>3</sup> er passende for høje skorstene (> 45 m), mens ca. 5 LE/m<sup>3</sup> er passende for lave skorstene (<10 meter), hvilket er i overensstemmelse med virksomhedens gældende miljøgodkendelse, hvor det blev fastsat at "DLG Fabrik Århus ikke må give anledning til et lugtbidrag på over 10 LE/m<sup>3</sup> i omgivelserne.

**23. Diffuse emissioner**

I forbindelse med ind- og udlevering af bulkvarer kan der være diffuse emissioner. Disse imødegås bl.a. ved, at afsugning fra relevante udsugningsanlæg øges ved aflæsning i påslag.

Diffuse støvemissioner på virksomheden vurderes ikke at medføre gener udenfor virksomhedens arealer.

**24. Emissioner ved opstart/nedlukning af anlæg**

Der er ikke afvigende emissioner ved opstart/nedlukning af anlægget

**25. Beregning af afkasthøjder**

Det er ikke anset for relevant at foretage nye beregninger af afkasthøjder.

**SPILDEVAND****26. Spildevandsteknisk beskrivelse**

Spildevandet består af overfladevand, sanitært spildevand samt bundblæsningsvand fra dampkedlen.

**Bundblæsning:**

Damp fra kedlerne anvendes i produktionen, og kun en del af kondensatet returneres til kedlen. Der vil derfor i kedlen ske en opkoncentrering af salte, som kommer fra råvandet. Ved for høje koncentrationer af salte vil der ske overkogning af kedlen, det er derfor nødvendigt at fjerne salte ved hjælp af bundblæsning.

Bundblæsningsvand ledes via bundblæsningstank til spildevandssystemet, således at det afkøles inden tilledning til spildevandsledning, bundblæsningsvandet har en pH omkring 10 og en temperatur på 50 - 60 °C.

Spildevand fra bundblæsning af dampkedlen tilføres spildevandsledningen, og udgør i alt ca. 100 – 140 m<sup>3</sup>/år. Der foretages herudover vandbehandling af råvandet til dampkedlerne ved hjælp af et osmoseanlæg. Spildevand fra osmoseanlægget består af vandværksvand med tilsætning af salte og udgør ca. 36 m<sup>3</sup> pr. døgn. Virksomheden tilstræber at genbruge spildevandet i produktionen. Op til halvdelen af mængden tilledes offentligt spildevandsanlæg. Spildevandet indeholder alene opkoncentrering af salte fra drikkevandsforsyningen, og vil have en karakter så det kan tilledes regnvandssystemet.

Produktet Hydro-X tilsættes kedelvandet for at sikre kedlerne mod korrosion, kalkstensbelægninger og overkog. Hydro-X indeholder bl.a. natriumhydroxid (<25 %) og trinatriumfosfat (<5 %) og doseres med omkring 0,04 liter/m<sup>3</sup> kedelvand, dvs. at der er omkring 0,004 % Hydro – X i bundblæsningsvandet. Datablad for Hydro-X er vedlagt i bilag 6.

**Diverse**

Sanitetsspildevand fra ca. 20 ansatte ledes til kommunal spildevandsledning.

Overfladevand ledes uændret til kommunal regnvandsledning.

**27. Afledning/udledning af spildevand**

Spildevand fra bundblæsningsanlæg og sanitetsspildevand er tilsluttet spildevandsledningen på havnen.

**28. Tilslutningstilladelse**

Der søges ikke om ny tilslutningstilladelse til spildevandsanlæg.

**29. Direkte udledning til vandløb, søer eller havet**

Der er ikke direkte udledning til vandløb, søer eller havet.

**30. Udledning af kvælstof/fosfor**

Der er ikke direkte udledning af kvælstof eller fosfor til vandløb, søer eller havet.

## STØJ

### 31. Støjkilder

Der er foretaget støjmålinger på DLG Fabrik Århus. Seneste målinger er foretaget i marts 1999. Målingerne viser at miljøgodkendelsens støjgrænser ikke overskrides. Der er siden disse målinger ikke foretaget ændringer på fabrikken som medfører væsentlige støjmæssige ændringer. Støjbidraget fra intern trafik vil dog være væsentligt reduceret, da der nu anvendes fodertankbiler med højere kapacitet 38 ton mod tidligere maks. 28-30 tons. Derudover er der i typegodkendelser stigende krav til støj fra dieselmotorer ligesom der anvendes autostop funktion efter få minutters tomgangskørsel. Endelig er blæserteknologi udviklet meget, således at aflæsning af løsvare er betydeligt mindre støjende.

#### Intern trafik:

Til- og frakørsel foregår på offentligt havneområde.

Råvarer modtages som løsvare leveret på lastvogn.

Udlevering af færdigvarer foregår med udleveringsstudse med bælg til lastbiler.

På årsbasis forekommer der ved udnyttelse af en produktionskapacitet på 420.000 tons pr. år følgende antal til- og frakørsler, svarende til gældende miljøgodkendelse:

Pr. døgn ved produktion i 250 døgn/år, og jævn fordeling	80 lastbiler
Pr. time ved 10 timer/døgn og jævn fordeling	7 lastbiler
Pr. time max.	ca. 15 lastbiler

I støjberegningerne er denne maksimale trafik medtaget fordelt på de forskellige funktioner, herunder levering og udlevering i køregange/uden for bygningen med lastvogn i tomgang. Der påregnet

Tidsrum	Antal køretøjer	
07-18:	120	pr. 8 timer.
18-22:	15	pr.time.
22-06:	10	pr. ½ time.

Ved indblæsning m. kompressor er der påregnet en lydeffekt 108 dB(A), og at aflæsning kan forekomme i dag såvel som aftenperioden.

### 32. Støjdæmpning

Der er foretaget støjdæmpning i delafkast som er tilsluttet den fælles afkastskorsten.

### 33. Beregning af det samlede støjniveau

Der er ikke udført fornyede støjberegninger. Efterfølgende er resumeret den støjberegning der ligger til grund for den gældende miljøgodkendelse.

Det samlede støjbidrag fra virksomheden er beregnet i 4 immissionspunkter jf. støjmålingerne i marts 1999, målingerne er udført som "Miljømåling Ekstern støj". Den samlede ubestemthed på støjmålingerne er  $\leq 3$  dB(A).

R1 er placeret i område for cityformål med støjgrænser 55/45/40 dB(A)

R2 er placeret i erhvervsområde med en støjgrænse på 60 dB(A)

R3 er placeret i erhvervsområde med en støjgrænse på 60 dB(A)

R4 er placeret i erhvervsområde med en støjgrænse på 70 dB(A)

I nedenstående skema er det samlede støjbidrag angivet i dB(A) sammenholdt med miljøgodkendelsens støjgrænser i parentes.

Tidsrum	R1	R2	R3	R4
	dB(A)			
Dag 7-18	39 (55)	39 (60)	42 (60)	48 (70)
Aften 18-22	47 (45)	47 (60)	51 (60)	56 (70)
Nat 22-7	34 (40)	34 (60)	31 (60)	42 (70)
Lørdag 7-14	34 (55)	33 (60)	31 (60)	42 (70)
Lørdag 14-18	33 (45)	33 (60)	31 (60)	41 (70)
Lørdag 18-22	32 (45)	33 (60)	31 (60)	40 (70)
Søndag 7-18	33 (45)	33 (60)	31 (60)	41 (70)
Søndag 18-22	32 (45)	33 (60)	31 (60)	40 (70)
Lørdag/Søndag 22-7	34 (40)	34 (60)	31 (60)	42 (70)

DLG Fabrik Århus overskrider således ikke miljøgodkendelsens støjkrav.

Støjbidraget fra virksomheden vurderes aktuelt at være lavere resultatet af denne beregning.

## AFFALD

### 34. Sammensætning og mængde af affald

Der frembringes årligt 200 – 300 tons affald. Affaldet kan primært opdeles i:

- Tom emballage, papir og lignende som sendes til forbrænding
- Diverse affald til losseplads som f.eks. opfejlet foder og råvarerester
- Andet affald inkluderer bioaffald til Biogas Nord Århus og olieaffald til Dansk Olie Genbrug A/S i Horsens.
- Endvidere sendes brugte bigbags og Europaller til genbrug

Affaldsmængderne for de seneste 3 år:

	2013	2012	2011
	ton		
Affald til forbrænding	22,5	23,4	83,2
Affald til losseplads	88,8	71,6	155,5
Andet affald	0,0	54,1	59,3
Samlet affaldsmængde	111,3	149,0	297,7

Herudover er der små mængder affald fra værksted mv. som afleveres på genbrugspladsen.

### 35. Håndtering af affald

Placering af affaldscontainere fremgår af vedlagte tegning bilag 7

### 36. Nyttiggørelse af affald

Se pkt. 34

## JORD OG GRUNDTVAND

### 37. Foranstaltninger til beskyttelse af jord og grundvand.

Opbevaring og håndtering af råvarer og hjælpestoffer foregår alt overvejende indendørs.

Oversigt over alle tanke fremgår nedenstående:

	Anvendelse	Indhold [m <sup>3</sup> ]	Placering: (etage,bygning,retning) St = stueplan 1. 1. salsplan NS = ny silobygning GS = gammel silobygning	Sikringsbasin
<b>Stationære tanke</b>				
1	PFAD		St., NS, NØ	Ja
2	PFAD		St., NS, NØ	Ja
3	Teknisk fedt		St., NS, NØ	ikke i brug/fjernes
4	Lysin		St., NS, NØ	Ja
5	Melasse	240	St., NS, V	Ja
6	Olietank	14	St., GS, NØ	Ja
7	Olietank	28	St., GS, Ø	Ja
8	Teknisk fedt		St., GS, N	Ja
9	Melasse tank		St., GS, S	Dobbeltvægget med melder
10	Test tank Ståltank	5	St., GS, SV	Ja
11	Olietank	1,2	St., GS, SV	Ja
12	AdBlue	2,6	St., GS, NØ	Dobbeltvægget med melder
<b>Mobile tanke</b>				
20	Enzymer	2*1	St., NS, NV	Ja, palletanke
21	Hydro-X	4*0,02	St., NS, NV (kedelrum)	Ja, plastdunke
22	Myco Curb (Myresyre)	1	St., GS, SV	Ja, palletank
23	Xylanase	6-8	St. GS, N	Ja, palletanke
24	Hydraulik og smøreolie	10*0,2	1., GS, V	Ja, tromler
25	Melassedosering	2-4	1., GS, V	Ja, palletanke
26	Melasse (Propylenglycol) lager	6	1., GS, V	Ja, palletanke
27	Bredol	4	1., GS, S	Ja, palletanke

Stationære overjordiske tanke er placeret indendørs i tankgårde ovenpå 1 m tykt betongulv, hvor tankgården som minimum rummer volumen af den største beholder.

Påfyldning af stationære tanke sker indendørs i hertil indrettet fyldestudsrum med opkant, og påfyldningen sker ved toppåfyldning, så der ikke er mulighed for tilbageløb fra tanken.

PFAD fedt og fraktionit har et smeltepunkt på hhv. ca. 50 og 64 °C, hvilket betyder, at et eventuelt læk eller spild vil størkne med det samme og ikke brede sig.

Mobile tankanlæg med flydende råvarer til produktion og drift består af originalemballage i form af 1.000 l palletanke eller 200 l tromler, og er sikret mod udslip ved opstilling i spildbakker.

Den aktuelle placering af tanke fremgår af bilag 7. Mobile tanke kan flyttes afhængig af disponeringen af lagerfaciliteter.

Der er etableret en 1.200 liter indendørs dieselolietank som anvendes til tankning af truck.

### 38. Basistilstandsrapport

Virksomheden er omfattet af godkendelsesbekendtgørelsens bilag 1 afsnit 6.4.b ii)-9 og skal hvis den bruger, fremstiller eller frigiver relevante farlige stoffer, udarbejde en rapport med oplysninger om og dokumentation for jordens og grundvandets tilstand med hensyn til forurening (basistilstandsrapport) i forbindelse med miljøgodkendelsen.

Efterfølgende er opstillet en liste over flydende råvarer og hjælpestoffer der anvendes i produktionen.

Der anvendes kun i begrænset omfang flydende rengøringsmidler idet produktionsanlæg, siloer, lagre o.lign. rengøres ved støvsugning og ikke med flydende rengøringsmidler.

Navn	Beskrivelse	CAS – nr	Registreret som farligt stof
Bredol	Tilsætningsstof, Glyceryl polyethyleneglycol	61791-12-6	Nej
Enzymer			
Vitalys	Tilsætningsstof, Lysin	56-87-1	Nej
PFAD	Flydende fedtsyre fra palmeolie	8002-75-3	Nej
POF20	Palmeolie, PFAD og sojaolie	Blandingsprodukt	Nej
CSBO	Sojaolie	8001-22-7	Nej
Melasse	Restprodukt fra sukkerproduktion	68476-78-8	Nej
Choline Chloride	Tilsætningsstof	67-48-1	Nej
AdBlue	Diesel additiv (Urea 32.5% vandig opløsning)	57-13-6	Nej
Hydro-x	Kedelvandskonditionering	1310-73-2/7601-54-9	Nej
Dieselolie	Anvendes kun til intern transport	68334-30-5	Ja

\*Datablade for produkterne er vedlagt i bilag 6

**Hydro-x:** Indeholder < 25% NaOH, der er registreret som farligt stof, med risikosætning R35 (alvorlig ætsningsfare). Hydro-x opbevares i 20 liter dunke. Der er maks 4 dunke på lager. Dunke placeres på opsamlingskar ved oplagring og brug.

**Diesololie:** Klassificering som bl.a. R40, X<sub>n</sub>, R20, R65, X<sub>i</sub>, R38, N, R51/53 (giftig for organismer som lever i vand, kan forårsage uønskede langtidsvirkninger i vandmiljøet). Diesololie opbevares i en overjordisk indendørs 1.200 liter tank, som anvendes til tankning af truck og gummiged. Ud fra dette vurderer vi at diesololien ikke kommer i kontakt med jord og/eller grundvand.

Udgangspunktet for at vurdere om der skal udarbejdes basistilstandsrapport er, om der anvendes relevante farlige stoffer på virksomheden, dernæst skal det vurderes om de fysiske forhold og produktionsgangen på virksomheden medfører, at stoffet kan komme i kontakt med jord og/eller grundvand.

Virksomheden er ikke beliggende i et område med drikkevandsinteresser eller særlige drikkevandsinteresser. De stoffer som er klassificeret som farlige stoffer, er sikret ved oplagring og brug, så der ikke uden videre kan ske udslip til jord eller grundvand. Vi vurderer derfor, at der ikke anvendes relevante farlige stoffer på virksomheden, som kan komme i kontakt med jord og/eller grundvand, og at der derfor ikke skal udarbejdes basistilstandsrapport.

## **I VILKÅR OG EGENKONTROL**

### **39. Forslag til vilkår og egenkontrollvilkår**

Virksomheden er omfattet af standardvilkår afsnit 28, hvori der stilles en række standardiserede vilkår for drift og egenkontrol for korn- og foderstofvirksomheder:

- Filtre skal hver 3. måned inspiceres for utætheder
- Filterindsatse/poser skal efterses årligt, dog for mindst hver 3.000 driftstimer.
- Der skal føres driftsjournal for eftersyn af filtre, samt service og indreguleringsrapporter for brændere og dampkedel.

Vi mener at disse vilkår er relevante for miljøgodkendelsen.

Ud over standardvilkår foretages fortsat kontrol af støvemissioner ved hjælp af kontinuerlig måling af støv i fællesafkast fra produktionen. Ved for høj emission gives der alarm til driftspersonalet. På de enkelte filteranlæg er der monteret trykdifferensmanometre til kontrol af filterfunktionen. Manometre kontrolleres regelmæssigt. Der er serviceaftale med eksternt firma som kontrollerer filtrene en gang pr. år.

## **J OPLYSNINGER OM DRIFTSFORSTYRRELSER OG UHELD**

### **40. Særlige emissioner ved driftsforstyrrelser**

I tilfælde af defekt eller tilstoppet luftrensningsudstyr kan der være en forøget støvforurening i forhold til normal drift.

### **41. Foranstaltninger til imødegåelse af driftsforstyrrelser**

Der er emissionsmåleudstyr i skorstenen som giver alarm ved for høj støvemission.

Filtre kontrolleres regelmæssigt af eget personale.



#### **42. Foranstaltninger for at begrænse virkningerne af driftsforstyrrelser**

Se pkt. 41.

#### **K OPLYSNINGER I FORBINDELSE MED VIRKSOMHEDENS OPHØR**

#### **43. Foranstaltninger for at forebygge forurening ved ophør**

Den eksisterende dieseltank og fuelolietanke fjernes, og rå- og færdigvare siloer afleveres tomme og rengjorte. Herudover er det ikke muligt at foretage særlige foranstaltninger for at forebygge forurening ved virksomhedens evt. ophør.

#### **L IKKE – TEKNISK RESUME**

#### **44. Sammenfatning af oplysninger i ansøgningen**

DLG Fabrik Aarhus miljøgodkendelse skal revurderes senest den 7. juli 2015, da der er kommet et nyt EU-direktiv om IED-virksomheder.

DLG ansøger derfor om tilladelse til fortsat drift af foderproduktionsanlægget.

Virksomheden drives således at gældende støjgrænser ikke overskrides. Der er etableret luftrensningssystemer, som sikrer at Miljøstyrelsens grænseværdier for støvemissioner ikke overskrides.

Produktionen af foder forøges ikke ud over 420.000 tons foder pr. år.

Råvarer til foderproduktion består af kornprodukter og importerede foderstoffer som efter formaling og blanding med forskellige flydende råvarer presses i piller og udleveres til landmænd som løsvare med lastbil.

Der er etableret sekundære anlæg som dampkedler, aspirationssystemer, transportudstyr, tankanlæg til flydende råvarer mv.

Der er ligeledes etableret lagerfaciliteter til korn, råvarer, sækkevarer, kalk, calcium og lignende produkter.

Skanderborg den 27. februar 2015  
WH - Rådgivende Ingeniører FRI  
Ole Bang



**TEKNIK OG MILJØ**  
Center for Miljø og Energi  
Grøndalsvej 1D  
8260 Viby J.