

MILJØGODKENDELSE OG AFGØRELSE OM IKKE VVM-PLIGT

Miljø Team A/S

18. december 2014

Miljøgodkendelse af listevirksomhed

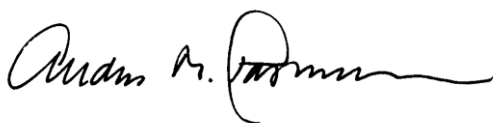
i henhold til kap. 5 i miljøbeskyttelsesloven (lovbekendtgørelse nr. 879 af 26/06 2010).

Afgørelse om ikke-VVM-pligt

I henhold til bekendtgørelse nr. 1184 af 6. november 2014 om vurdering af visse offentlige og private anlægs virkning på miljøet (VVM) i medfør af lov om planlægning.

Godkendelsen omfatter: Sortering, mellemlagring og neddeling af ikke farligt affald til genanvendelse.

Godkendt:



Anders Maltha Rasmussen
Afdelingschef



BirgitteKloppenborg-
Skrunsager
Gruppenleder

Annonceres den 18. december 2014
Klagefristen udløber den 15. januar 2015
Søgsmålsfristen udløber den 18. juni 2015

Virksomhedens navn:	Miljø Team A/S
Virksomhedens adresse:	Sindalsvej 8, 8240 Risskov
Virksomhedens art, listebetegnelse:	<p><u>K 206:</u> Anlæg der nyttiggør ikke-farligt affald, bortset fra anlæg under listepunkt 5.3 i bilag 1, autoophugning, skibsophugning, biogas-fremstilling, kompostering og forbrænding.</p> <p><u>K 212:</u> Anlæg for midlertidig oplagring af ikke-farligt affald eller affald af elektrisk og elektronisk udstyr forud for nyttiggørelse eller bortskaffelse med en kapacitet for tilførsel af affald på 30 tons om dagen eller med mere en 4 containere med et samlet volumen på mindst 30 m³, bortset fra anlæg omfattet af listepunkt 5.5 på bilag 1 eller listepunkt K 211</p>
Sagsnr.:	14/005469
CVR nr.:	10015510
P-nummer:	1000545651
Tlf.nr.:	8744 1109
Matr. nr.:	26fb Vejlbj by
Virksomheden ejes og drives af:	Miljø Team A/S Lægårdsvej 18, 8520 Lystrup
Grunden ejes af:	Aktieselskabet af 17.02.1986 Torben Huss Ved Stranden 143, 8250 Egå

Indholdsfortegnelse

1. Resume	5
2. Miljøgodkendelse.....	6
3. Vilkår for miljøgodkendelsen	7
3.1. Generelt	7
3.2. Indretning og drift	7
3.3. Driftsforstyrrelser og uheld	10
3.4. Trafikforhold	10
3.5. Støj	11
3.6. Luft.....	12
3.7. Lugt	13
3.8. Spildevand.....	13
3.9. Affald	14
3.10. Sikring mod jord- og grundvandsforurening	14
3.11. Journalføring og kontrolrutiner	15
3.12. Egenkontrol	15
3.13. Indberetning	15
4. Afgørelse om ikke VVM-pligt.....	16
5. Vurderinger	17
5.1. Miljøteknisk vurdering	17
5.2. Hovedhensyn ved meddelelse af godkendelsen.....	21
5.3. Oversigter over tidsfrister	22
5.4. Udtalelse fra andre	22
6. Klagevejledning	23
6.1. Klage over afgørelsen.....	23
6.2. Søgsmål	24
6.3. Offentlighed	24
7. Bilag	25
7.1. Liste over sagens akter i edoc 14/005469	25
7.2. Oversigtskort	26
7.3. Oversigtsplan	27
7.4. Ansøgning om miljøgodkendelse	28
7.5. Lovgrundlag mm.	29

1. Resume

Miljø Team A/S, Lægårdsvej 18, 8520 Lystrup, har indsendt ansøgning om miljøgodkendelse til bl.a. at neddele rent træ til genanvendelige bestanddele. Aktiviteten skal foregå på adressen Sindalsvej 8, 8240 Risskov.

Det lejede areal har tidligere været anvendt til samme type aktivitet, som ifølge godkendelsesbekendtgørelsen er omfattet af listepunkt K212 og K206 med medfølgende standardvilkår.

Aktiviteten omhandler sortering af affald med henblik på udsortering til genanvendelige fraktioner. Desuden vil der forekomme nedknusning af træaffald til energiudnyttelse/forbrænding.

Der udledes ikke spildevand ved processen. Der er sat krav til, at eventuelle støvproblemer afhjælpes fx ved væskeforstøvning af materialer.

Neddelingen vil foregå i dagtimerne på hverdage. Aktiviteten vil kun foregå i perioder på én uge ad gangen 12 gange årligt. Aarhus Kommune har sat begrænsninger på driftstiden for neddeleren inden for en arbejdsdag for at reducere støjniveauet.

Det er Aarhus Kommunes vurdering, at vilkår jf. Miljøstyrelsens vejledende grænseværdier kan overholdes.

Aarhus Kommune har desuden truffet afgørelse om, at den ansøgte aktivitet ikke er omfattet af VVM-bekendtgørelsens krav om VVM-pligt.

Det vurderes samlet, at virksomheden ved sin art, størrelse og placering vil kunne drives uden væsentlige gener for omgivelserne, når driften sker i overensstemmelse med de vilkår, der er fastsat i denne miljøgodkendelse.

2. Miljøgodkendelse

På grundlag af oplysningerne i bilag 7.3, ansøgning om miljøgodkendelse, meddeles hermed godkendelse til etablering af et anlæg til modtagelse og sortering af affald samt neddeling af træaffald.

Godkendelsen gives i henhold til miljøbeskyttelsesloven kapitel 5, § 33 og omfatter kun de miljømæssige forhold, der reguleres af denne lov. Hvis indretning eller drift ønskes ændret i forhold til det godkendte, skal dette i god tid forinden meddeles godkendelses- og tilsynsmyndigheden. Godkendelsesmyndigheden tager stilling til, om ændringen er godkendelsespligtig.

Godkendelsen vil blive revurderet i overensstemmelse med gældende regler om, at miljøgodkendelser kan revurderes regelmæssigt.

Risikoforhold

Virksomheden er ikke omfattet af § 4 eller § 5 i risikobekendtgørelsen.

Tilsynsmyndighed

Aarhus Kommune er tilsynsmyndighed for virksomheden.

Tilsynet udføres af Center for Miljø og Energi, Virksomheder og Jord.

3. Vilkår for miljøgodkendelsen

3.1. Generelt

- 3.1.1. Godkendelsen bortfalder, hvis driften ikke er startet inden 2 år fra godkendelsens dato.
- 3.1.2. Et eksemplar af godkendelsen skal til enhver tid være tilgængeligt på virksomheden. Driftspersonalet skal være orienteret om godkendelsens indhold.
- 3.1.3. Virksomheden skal indrettes og drives som beskrevet i ansøgningen, bortset fra de ændringer der fremgår af nedenstående vilkår.
- 3.1.4. Tilsynsmyndigheden skal straks orienteres om følgende forhold:
- Ejerskifte af virksomhed og/eller ejendom.
 - Hel eller delvis udskiftning af driftsherre.
 - Indstilling af driften for en længere periode.

Orienteringen skal være skriftlig og fremsendes, før ændringen indtræder.

- 3.1.5. Godkendelsen er ikke tidsbegrænset.
- 3.1.6. Hvor der i vilkårene anvendes betegnelsen "befæstet areal" menes en fast belægning, der giver mulighed for opsamling af spild og kontrolleret afledning af nedbør. Hvor der i vilkårene anvendes betegnelsen "tæt belægning" menes en fast belægning, der er uigennemtrængelig for de stoffer, der håndteres på arealet.
- 3.1.7. Ved ophør af driften skal der træffes de nødvendige foranstaltninger for at imødegå fremtidig forurening af jord og grundvand og for at bringe arealet tilbage i en miljømæssig acceptabel stand. En redegørelse for disse foranstaltninger samt hvordan der lukkes ned på en forsvarlig måde skal fremsendes til tilsynsmyndighedens accept senest 3 måneder, før driften ophører helt eller delvist.

3.2. Indretning og drift

Instruktioner

- 3.2.1. Der skal på pladsen foreligge en driftsinstruktion der beskriver, hvordan personalet skal foretage fornøden modtagekontrol, og hvordan de skal forholde sig i tilfælde af driftsforstyrrelser og uheld. Instrukser og procedurer skal være tilgængelige for personalet, som skal være instrueret i disse.

Affaldsmottagelse

3.2.2. Virksomheden må kun modtage, opbevare og neddele nedenstående affaldsarter/-fraktioner i de angivne mængder:

Affaldsarter	EAK-kode eller anden identifikation	Forventet årlig mængde/tons	Max. oplag for affaldsarter/-fraktioner/tons	Videredisponering	Opbevaring
Affaldstræ til neddeling	17.02.01	10.000	1.000 For hver 1.000 tons på lager neddeles affaldstræet og bortkøres til nyttiggørelse	Bortkøres til nyttiggørelse	containere med net eller låg
Stort brændbart affald (usorteret affald)	19.12.10	8.000	40	Sendes til energinyttiggørelsesanlæg	containere med net eller låg
Pap/papir	15.01.01	600	40	Sendes til genanvendelse	containere med net eller låg
Plast	15.01.02 16.01.19	200	40	Forventes til genanvendelse	containere med net eller låg
Metal	16.01.17 16.01.18	200	40	Sendes til genanvendelse	Tætte containere, eller containere med låg
Gipsplader	17.08.01 17.08.02	500	40	Sendes til deponi	containere med låg
Isolering	17.06.04	500	40	Sendes til deponi	containere med låg

3.2.3. På baggrund af en anmodning fra virksomheden kan tilsynsmyndigheden efter en konkret vurdering beslutte, at de maksimale oplagsmængder af konkrete affaldstyper midlertidigt overskrides.

3.2.4. Affaldet skal kontrolleres ved modtagelsen og hurtigst muligt placeres i de dertil beregnede affaldsområder, containere, båse eller beholdere.

3.2.5. Aflæsning samt frakørsel af neddelt affald og råvarer skal foregå efter anvisning fra og under opsyn af virksomhedens personale.

3.2.6. Bygge- og anlægsaffald, der indeholder farligt affald eller asbest, skal afvises, og dette affald må ikke behandles eller oplagres på området.

3.2.7. Der må ikke modtages dagrenovationslignende affald.

- 3.2.8. Hvis virksomheden modtager affald, der ikke er omfattet af virksomhedens miljøgodkendelse, og som det ikke umiddelbart er muligt at afvise, eller henvise til anden affaldsmodtager, skal affaldet placeres i et særskilt oplagsområde og hurtigst muligt bortskaffes.
- 3.2.9. Hvis virksomheden modtager farligt affald/affald der ikke kan identificeres, skal affaldet placeres særskilt i et overdækket oplagsområde på en tæt belægning og adskilt fra det øvrige oplag, mens der pågår nærmere undersøgelser eller analyser heraf, eller mens der virksomheden indhenter myndighedens stillingtagen til sagen.
- 3.2.10. Affald der spildes skal opsamles samme dag og anbringes i de dertil indrettede containere eller affaldsområder.
- 3.2.11. Papir, pap, plast og andre lette materialer skal modtages, håndteres og opbevares på en sådan måde, at det ikke giver anledning til papirflugt eller andre gener for omgivelserne.
- 3.2.12. Virksomhedens areal skal være indhegnet med et hegn eller lignende hindring til bortblæsning af lette materialer. Hegnet skal jævnligt inspiceres og rengøres for papir, plastic mv., dog minimum én gang ugentligt.

Neddeling af materialer

- 3.2.13. Der må kun neddeles rene sorterede materialer af træ til genanvendelse og brændsel. Blandinger af rent affaldstræ må dog neddeles, såfremt det neddelte skal nyttiggøres i den blandede form.

Træet må ikke indeholde stoffer, der giver anledning til forurening af omgivelserne.

- 3.2.14. Der må ikke modtages og neddeles trykimprægneret træ eller jernbanesveller.
- 3.2.15. Neddelingsanlægget skal være forsynet med støvforebyggende foranstaltninger som fx et vandings- eller sprinklersystem.

Oplag

- 3.2.16. Opbevaring og håndtering af flydende råvarer, halvfabrikata, færdigvarer og affald skal ske miljømæssigt forsvarligt på befæstede og sikrede områder med tæt belægning og med opkant eller tilsvarende, således at eventuelt spild ikke indebærer risiko for nedsivning i jorden eller afledning til kloak. Beholdere skal mærkes, så det tydeligt fremgår, hvad beholderene indeholder. Oplagsområdet skal være overdækket og skal kunne rumme indholdet af den største beholder.

Driftstid

3.2.17. Virksomhedens driftstid skal placeres i tidsrummet:

Mandag – fredag kl. 07.00-17.00

3.2.18. Nedknusning

Neddeling og sortering må forekomme i samlede perioder højst 12 gange om året af 5 dages varighed. Der må maksimalt neddeles 6 timer inden for en arbejdsdag i tidsrummet mandag – fredag kl. 07.00-17.00.

3.3. Driftsforstyrrelser og uheld

Oplysningspligt

3.3.1. Tilsynsmyndigheden skal straks underrettes om driftsforstyrrelser eller uheld, der medfører forurening af omgivelserne eller indebærer en risiko for det. En skriftlig redegørelse for hændelsen skal være tilsynsmyndigheden i hænde senest en uge efter, at den er sket. Det skal fremgå af redegørelsen, hvilke tiltag der vil blive iværksat for at hindre lignende driftsforstyrrelser eller uheld i fremtiden.

Underretningspligten fritager ikke virksomheden for at afhjælpe akutte uheld.

Slukningsvand

3.3.2. I tilfælde af brand skal relevante afløbsriste om muligt afproppes med henblik på opsamling af slukningsvand på virksomheden. Brandvæsenets anvisninger skal følges. Slukningsvand skal bortskaffes efter kommunens anvisninger.

Senest 3 måneder fra dato for godkendelsen, skal virksomheden fremsende en beskrivelse af, hvordan afpropning af ristene kan ske. Tilsynsmyndigheden skal godkende proceduren.

3.4. Trafikforhold

Ind- og udkørsel

3.4.1. Til ind- og udkørsel skal anvendes tilkørselsvejen fra Sindalsvej.

3.5. Støj

Støjgrænser

3.5.1. Driften af virksomheden må ikke medføre, at virksomhedens samlede bidrag til støjbelastningen uden for virksomhedens grund overstiger nedenstående grænseværdier. De angivne værdier for støjbelastningen er de ækvivalente, korrigerede lydniveauer i dB(A).

II erhvervs- og industriområder, hvor boliger kun er tilladt, hvis de er nødvendige for virksomhedens drift. Vilkåret gælder for pågældende erhvervsområde 150509ER, samt for tilstødende erhvervsområder 150508ER, 150510ER 150514ER, 150516ER og 150702ER.

V områder for åben og lav boligbebyggelse. Vilkåret gælder for boligområderne 150507BO samt 150513BO.

	Kl.	Reference tidsrum Timer	II dB(A)	V dB(A)
Mandag-fredag	07-17	8	60	45

Områderne fremgår af bilag 7.2, der viser et udsnit af kommuneplanrammerne 2013.

Der er ikke fastsat støjvilkår uden for virksomhedens driftstid, idet støj ikke vil forekomme på disse tidspunkter.

Kontrol af støj

3.5.2. Virksomheden skal senest 1 måned før første neddeling af materialer fremsende de nødvendige fabriksspecifikationer på den anvendte neddeler. Specifikationen skal indeholde oplysning om kildestyrker for støj, bl.a. lydeffekten angivet ved Lwa.

Det er en betingelse for anvendelsen af neddeleren, at immissionsværdierne for støj i vilkår 3.5.1 overholdes.

3.5.3. Tilsynsmyndigheden kan bestemme, at virksomheden skal dokumentere, at støjgrænserne er overholdt.

Dokumentationen skal senest 3 måneder efter, at kravet er fremsat, tilsendes tilsynsmyndigheden sammen med oplysninger om driftsforholdene under målingen. Dokumentationen skal fremsendes både i papirformat og digitalt.

Krav til støjmåling

Virksomhedens støj skal dokumenteres ved måling eller beregning efter gældende vejledninger fra Miljøstyrelsen, p.t. nr. 6/1984, Måling af ekstern støj og nr. 5/1993, beregning af ekstern støj fra virksomheder.

Støjmåling skal foretages, når virksomheden er i fuld drift eller efter anden aftale med tilsynsmyndigheden.

Dokumentationen skal udføres af et målefirma, som er akkrediteret af DANAK eller godkendt af Miljøstyrelsen til "Miljømålinger ekstern støj".

Støjdokumentationen skal gentages, når tilsynsmyndigheden finder det påkrævet. Hvis støjgrænserne er overholdt, kan der kun kræves én årlig støjbestemmelse. Udgifterne hertil afholdes af virksomheden.

Definition på overholdte støjgrænser

- 3.5.4. Grænseværdier for støj, jf. vilkår 3.5.1 anses for overholdt, hvis målte eller beregnede værdier fratrukket ubestemtheden er mindre end eller lig med grænseværdien.

Målingernes og beregningernes samlede ubestemthed fastsættes i overensstemmelse med Miljøstyrelsens vejledninger. Ubestemtheden må ikke være over 3 dB(A).

3.6. Luft

Støv

- 3.6.1. Virksomheden skal ved tilrettelæggelse af driften, herunder ved vanding eller befugtning, sikre, at der ikke opstår støvgener uden for virksomhedens område.
- 3.6.2. Hvis der uden for virksomhedens område konstateres støvgener, eller der efter tilsynsmyndighedens vurdering er risiko for støvgener, kan tilsynsmyndigheden forlange, at støvende oplag overdækkes eller befugtes, og at der etableres afskærmning eller befugtning af sorterings- og håndteringsaktiviteterne. Tilsvarende skal støvgener fra kørsel på virksomhedens område forebygges i nødvendigt omfang med vanding.

3.7. Lugt

3.7.1. Virksomheden må ikke give anledning til lugtgener uden for virksomhedens område som tilsynsmyndigheden skønner væsentlige. Som væsentlighedskriterium anvendes følgende:

Områdetype (jf. Kommuneplan eller lokalplan)	Immissionsbidrag
Boligområde ¹ Center- og cityområde ¹ Samlet bebyggelse i landzone ¹ Sommerhus- og kolonihaveområde ¹	5 LE/m ³
Blandet bolig og erhverv Område til offentlige formål (f.eks. institutioner og rekreative områder)	8 LE/m ³
Erhvervsområde (herunder hvor der undtagelsesvis kan etableres bolig)	10 LE/m ³ ²
Ved enkeltboliger i landzone	10 LE/m ³

1: eksisterende eller fremtidigt planlagt område, jf. gældende kommuneplan

Da en eventuel lugtemission er diffus og ikke målbar, beror immissionsværdien på tilsynsmyndighedens skøn. Immissionsbidraget skal overholdes i den højde, hvor mennesker opholder sig i mere end 6 timer pr. dag. Undtaget er bygninger, som er bygget lufttæt og som har friskluftindtag i koter, hvor lugtimmissionen overholdes.

3.8. Spildevand

3.8.1. Der må ikke afledes spildevand fra virksomheden.

Krav til udledning af overfladevand til regnvandsledning

3.8.2. Pladsen for oplag, håndtering og neddeling af affaldsfraktioner skal indrettes, så alt vandet ledes til regnvandsafløbene via sandfang. Overfladevand må ikke løbe ukontrolleret væk fra pladsen.

3.8.3. Der skal etableres et sandfang for at beskytte regnvandsledningen mod slam og sedimentaflejringer. Sandfanget skal være dimensioneret til modtagelse af alt overfladevand der tilgår regnvandsledningen fra regnvandsafløbene på det befæstede areal.

3.8.4. Sandfang skal inspiceres jævnligt. Sandfanget skal tømmes efter behov og mindst én gang årligt renses for eventuelt indhold af slam.

3.8.5. Sandfanget skal være etableret inden driften igangsættes. Virksomheden skal meddele tilsynsmyndigheden når dette er gjort.

3.9. Affald

Håndtering og bortskaffelse af affald

3.9.1. Alt affald fra virksomheden skal opsamles, opbevares og transporteres uden gener for omgivelserne og uden, at der opstår fare for forurening.

Der henvises i øvrigt til det til enhver tid gældende affaldsregulativ for Aarhus Kommune (se www.aarhuskommune.dk).

3.9.2. Ønskes ikke-genanvendeligt farligt affald bortskaffet på anden vis end via den kommunale ordning, skal fritagelse søges hos Aarhus Kommune, AffaldVarme Aarhus.

Der henvises i øvrigt til Aarhus Kommunes "Forskrift om opbevaring af olie og kemikalier"(se <http://www.aarhus.dk/da/erhverv/energi-og-miljoe/Virksomheder/Opbevaring-af-olier-og-kemikalier.aspx>).

3.10. Sikring mod jord- og grundvandsforurening

3.10.1. Frasorterede materialer som fx jern , isoleringsmaterialer, ledninger og plast, må kun opbevares og håndteres på befæstet areal med fald mod afløb, hvorfra der sker kontrolleret afledning til kloaknettet. Dette krav gælder ikke rent jord.

3.10.2. Befæstede arealer skal være i god vedligeholdelsesstand. Der må ikke finde aktiviteter sted på tætte beskadigede arealer, og utætheder skal udbedres så hurtigt som muligt, efter de er konstateret. Aktiviteterne må først genoptages, når skaderne er udbedret.

3.10.3. Materialer og stoffer fra oplag og neddelingsaktiviteter må ikke ledes til regnvandssystemet.

3.10.4. Arealer, hvor der tankes køretøjer og stationært materiel, skal have en impermeabel belægning, der er resistent for de pågældende produkter. Alternativt skal maskinel være påmonteret spildbakke. Der må ikke ske afløb til jorden. Påfyldningspistol for motorbrændstof (diesel/benzin) skal være sikret, så påfyldning kun kan ske ved manuel aktivering af pumpe.

3.11. Journalføring og kontrolrutiner

3.11.1. Virksomheden skal føre driftsjournal med angivelse af:

- Dato for og resultat af inspektioner samt evt. foretagne udbedringer af befæstede eller impermeable belægninger.
- Dato for hvornår der er modtaget affald, der ikke er omfattet af virksomhedens miljøgodkendelse, og hvordan det blev håndteret og bortskaffet.
- Ved udgangen af hvert kvartal registreres mængden af hver af de oplagrede affaldsarter, for hvilke der er fastsat vilkår om maksimalt oplag jf. vilkår 3.2.1.
- Mængder af modtaget mængde træ
- Enhver nedknusningsaktivitet skal noteres med dato og varighed i logbog og fremvises tilsynsmyndigheden på forlangende.

3.11.2. Journalerne skal være tilgængelige for og på forlangende indberettes til tilsynsmyndigheden.

Journalerne skal opbevares på virksomheden i mindst 5 år.

3.12. Egenkontrol

3.12.1. Virksomheden skal mindst én gang årligt foretage en visuel kontrol af alle befæstede arealer. Resultatet af besigtigelse og udbedringer skal noteres i driftsjournalen. Tilsynsmyndigheden kan kræve, at virksomheden lader en uvildig sagkyndig foretage dette eftersyn, dog højst én gang hvert 3. år.

3.13. Indberetning

3.13.1. Én gang om året skal virksomheden sende en opgørelse til tilsynsmyndigheden med følgende oplysninger:

- For hver type affald: Modtagne mængder affaldsfraktioner pr. kalenderår angivet med EAK-kode
- For hver type udsorteret fraktion: Fraførte mængder genanvendelige og deponeringsegnede fraktioner med angivelse af afleveringssted, opgjort pr. kalenderår angivet med EAK-kode .
- Oplag af affaldsfraktioner pr. 1. januar
- Perioder (dato og timeantal pr. dag) for knuseanlæggets drift.

Frist for indberetning

Rapporten skal være tilsynsmyndigheden i hænde inden 1. februar.

Afrapportering skal ske pr. 1. januar.

Første afrapportering er pr. 1. januar 2016.

4. Afgørelse om ikke VVM-pligt

Virksomheden er omfattet af punkt 12b i bilag 2 til bekendtgørelse nr. 1186 af 6. november 2014 *om vurdering af visse offentlige og private anlægs virkning på miljøet (VVM) i medfør af lov om planlægning.*

Der er gennemført en VVM-screening. Aarhus Kommune vurderer, at der ikke er behov for udarbejdelse af kommuneplanretningslinjer med tilhørende VVM-redegørelse i henhold til bekendtgørelsens § 3 stk.1. Baggrunden for den vurdering er, at udvidelsen af virksomheden ikke kan antages at få væsentlig indvirkning på det omgivende miljø.

De væsentligste forureningsparametre i forhold til det omgivende miljø er støj og støv. Tidligere knuseaktiviteter på arealet har vist, at Miljøstyrelsens vejledende støjkrav kan overholdes med den rette indpasning af neddelingsanlægget på pladsen. Virksomheden opsætter bigballer som afskærmning mod støj og støv/affaldsflugt. Det er en betingelse for anvendelsen af neddeleren, at Miljøstyrelsens vejledende grænseværdier for støj overholdes. Der er herudover stillet vilkår om forebyggelse af støvgener, papirflugt mv.

5. Vurderinger

5.1. Miljøteknisk vurdering

Miljø Team A/S har søgt om godkendelse til at sortere affald med henblik på udsortering til genanvendelige fraktioner/ressourcer og fraktioner til energiudnyttelse samt mellemlager af de udsorterede fraktioner før videretransport til modtageanlæg. Herudover er der søgt om godkendelse til maskinel neddeling af primært træaffald. Da der er fastsat standardvilkår for K212 og K206, har godkendelsens vilkår taget udgangspunkt heri. Standardvilkår der ikke er fundet relevante er udeladt. Herudover er tilføjet vilkår, som Aarhus Kommune har fundet relevante for virksomhedens drift. For virksomheder omfattet af listepunkterne K212 og K206 har Miljøstyrelsen sammen med standardvilkårene fastsat krav til struktur og indhold af ansøgningsmaterialet. Virksomheden har indsendt en ansøgning, der opfylder disse krav.

De modtagne affaldsfraktioner vil blive sorteret og midlertidigt opbevaret i affaldsbåse eller containere udendørs på et fast underlag.

5.1.1. Placering/fysisk planlægning

Virksomheden ligger i kommuneplanområde 15.05.09ER. Erhvervsområdet er i henhold til Kommuneplan 2013 udlagt til virksomheder i virksomhedsklasse 4-6. Området er ikke lokalplanlagt. Arealet er ca. 4.000 m². Virksomheden er beliggende perifert i kommuneplanområdet og ud mod et engområde ned til Egå Eng-sø. Grenåbanen forløber imellem virksomheden og engområdet. På de tre andre sider grænser virksomheden op til rene erhvervsområder. Afstanden til nærmeste erhvervsområde (15.05.08ER) er ca. 200 m i sydlig retning, syd for Sindalsvej. Nærmeste boligområde (15.05.07BO) er beliggende ca. 400 m syd for virksomheden.

Det vurderes, at man i disse områder ikke vil være påvirket af virksomhedens drift i væsentlig grad.

5.1.2. Der er ansøgt om tilladelse til bl.a. neddeling af træ på et areal, der jævnfør kommuneplanrammerne er udlagt til virksomheder i klasse 6. Nedknusningsanlæg vurderes konservativt til virksomhedsklasse 7. Da der er tale om neddeling af træ, og da denne aktivitet tidligere er foretaget på arealet uden at støjgrænserne er konstateret overskredet, har Aarhus Kommune vedtaget, at neddelingsanlægget kan nedklassificeres til virksomhedsklasse 6. Virksomheden skal senest 1 må-

ned før første neddeling af materialer fremsende Det er en betingelse for anvendelsen af neddeleren, at immissionsværdierne for støj i vilkår 3.5.1 overholdes.

Det ansøgte kræver ikke byggetilladelse.

Området er ikke beliggende inden for områder med drikkevandsinteresser eller indvindingsoplande til vandværker. Der er ligeledes ingen vandindvindingsboringer inden for en afstand af 300 meter fra virksomheden.

Den nordlige del af området er forureningskortlagt på vidensniveau 2, resten af området er områdeklassificeret med krav om analyser.

Adgangen til pladsen foregår fra Sindalsvej. Der påregnes en ugentlig til og fra-kørsel på 20 lastbiler (gns. 16 tons/lastbil). Det svarer til 3 lastbiler i gennemsnit pr. dag. Mertrafikken vurderes ikke som en væsentlig trafikforøgelse i området.

5.1.3. Natura 2000 områder og bilag IV-arter

Virksomheden ligger i en afstand af mere end 8 km fra nærmeste Natura 2000 område; N233, "Braband Sø med omgivelser" og mere end 900 m fra nærmeste lokalitet med bilag IV-arter; Stor Vandsalamander, der er registreret i en § 3 beskyttet sø i den grønne kile, der ligger vest for erhvervsområdet. Natura 2000 områder er særlige bevaringsværdige naturområder, og bilag IV-arter er sjældne dyr og planter, hvis levesteder skal beskyttes i henhold til bilag IV i Habitatdirektivet fra 1992 (Rådets direktiv 92/43/EØF om bevaring af naturtyper samt vilde dyr og planter med senere ændringer).

Virksomheden vurderes ikke at kunne medføre påvirkning af Natura 2000 områder eller kendte habitater for bilag IV-arter. Denne vurdering tager udgangspunkt i virksomhedens luft- og støjemission i forhold til den relative store afstand til det nærmeste NATURA 2000 område og til kendte lokaliteter med bilag IV-arter.

Det er således Aarhus Kommunes vurdering, at det konkrete projekt, ikke kræver udarbejdelse af en egentlig konsekvensvurdering for bilag IV-arter eller NATURA 2000 områderne.

5.1.4. Bedste tilgængelige teknik

Virksomhedens aktiviteter har henblik på genanvendelse af forskellige affaldsfraktioner, og kan i sig selv betegnes som renere teknologi. Virksomhedens indretning og procedurer for drift og vedligehold sikrer, at virksomheden har taget de nødvendige tiltag til at forebygge ekstern forurening. Aarhus Kommune vurderer ikke, at der under hensynstagen til en proportionalitetsbetragtning findes andre metoder, der ændrer væsentligt på forebyggelsen af forurening af omgivelserne.

Miljø Team A/S er ikke en IED-virksomhed, og er derfor ikke omfattet af BREF-dokumenter. Virksomheden er ISO 14001 certificeret. Anlægget er integreret i det eksisterende ledelsessystem

Til drift af entreprenørmaskiner anvendes miljø-diesel og bionedbrydelige hydraulik- og motorolier.

5.1.5. Støj

Virksomheden har ansøgt om at anvende en mobil mekanisk neddeler til træ af typen Hamme VB 750 D, årgang 2009.

Der foreligger ingen oplysning om hvilken type læsser virksomheden bruger.

Virksomhedens støjvilkår fastsættes i overensstemmelse med Miljøstyrelsens vejledende grænseværdier.

Virksomheden skal inden første neddeling af materialer fremsende de nødvendige fabriksspecifikationer på den anvendte neddeler. Specifikationen skal indeholde oplysning om kildestyrker for støj. Det er en betingelse for anvendelse af neddeleren at immissionsværdierne for støj er overholdt. Nærmeste nabovirksomhed er Danjord A/S mod vest. Afstanden fra neddeleren til naboskel er ca. 50 m. Naboarealet bliver brugt som oplagsplads til materiel og jord. Naboarealets nærmeste bygning er en materiel- og værkstedsbygning indeholdende driftskontor i en afstand af ca. 80 meter. Området er ikke støjfølsomt.

Det skønnes at til- og frakørsel til virksomheden svarer til 20 ugentlige Lastbiltransporter. Kørselsbehovet ændrer ikke væsentligt på Sindalsvejs trafikbelastning – vejen benyttes i forvejen af et stort antal lastbiler dagligt.

Det vurderes ikke, at nærmest beliggende beboelser syd for Sindalsvej vil blive påvirket af støj fra virksomheden.

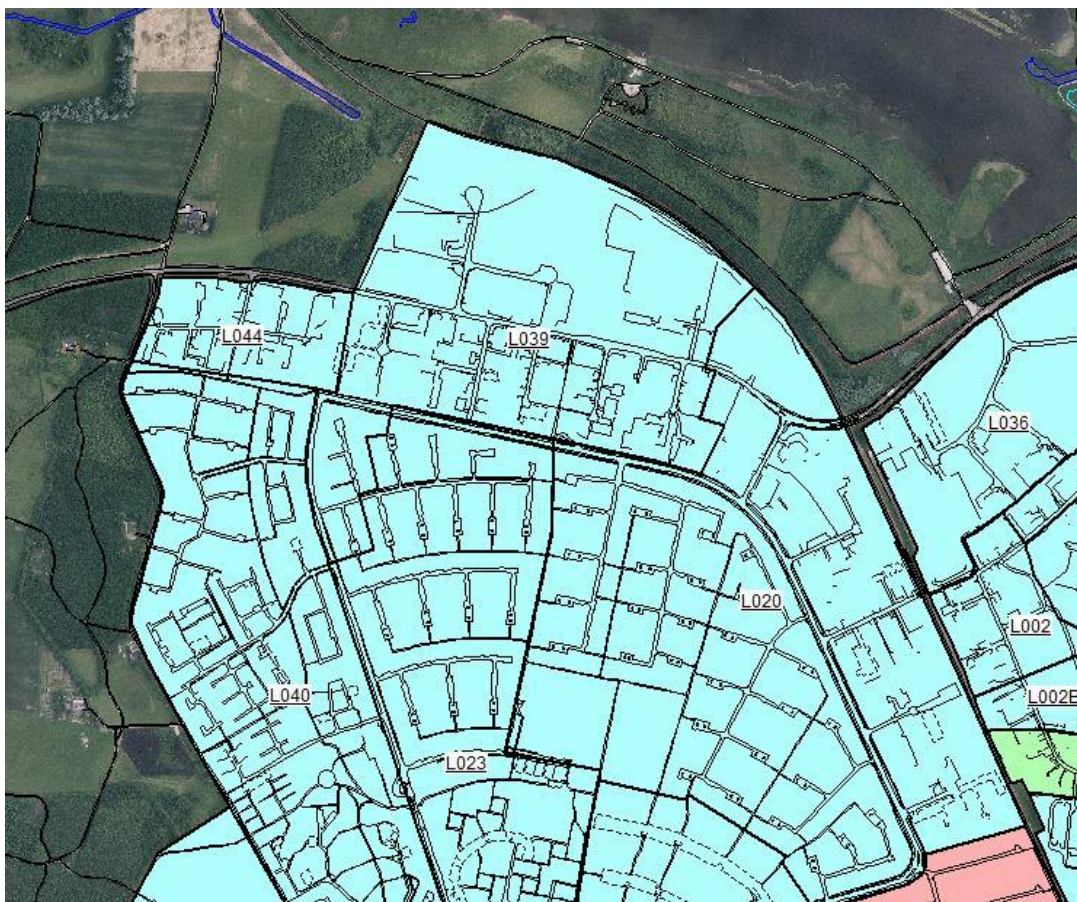
5.1.6. Støv

Virksomhedens aktiviteter kan være støvende. Standardvilkårene indeholder forskellige krav til sikring af støvemission. Fx er der sat krav om forstøvning/vanding af materialer til neddeling samt affaldsoplag, hvis støvemissionen vurderes at være uacceptabel.

5.1.7. Spildevand

Der afledes ingen spildevand til den offentlige spildevandsledning. Virksomheden benytter toiletfaciliteter hos udlejer.

Overfladevand ledes via eksisterende regnvandsbrønde til regnvandsledning. Vandet løber til kanalføring, der udløber i Egåen kort før Egå Engsø. Aarhus Kommune har tilføjet vilkår om, at overfladevandet fra virksomheden ikke må indeholde forurenende stoffer fra virksomheden, samt at sandfang skal tømmes efter behov dog mindst én gang årligt. Mængdemæssigt udgør bidraget af overfladevand fra virksomheden en ubetydelig del af den samlede mængde vand, der via regnvandsledningen ledes fra kloakopland L039 ud i Egåsystemet. Bidraget vurderes ikke at påvirke recipienten væsentligt fsva. overholdelse af vandkvalitetskravene.



Kloakopland L039

5.1.8. Affald

Neddelingsprocessen genererer i sig selv intet affald. Affald kan bestå i metaller o.l. som er frasorteret træaffaldet. Det vurderes, at oplagene af affald ikke vil medføre gene for det eksterne miljø. Virksomheden har ikke tilladelse til at modtage farligt affald.

5.1.9. Risiko

Det vurderes, at virksomheden i tilstrækkeligt omfang har klarlagt risikoen for større uheld og taget de nødvendige forholdsregler, når de særlige vilkår til forebyggelse af større uheld er efterkommet.

5.1.10. Tidsbegrænsning

Godkendelsen er ikke tidsbegrænset.

5.1.11. Begrundelse for fastsættelse af vilkår

Hovedparten af vilkårene har baggrund i standardvilkår for branchen. Enkelte af de medtagne standardvilkår er ikke aktuelle for virksomhedens nuværende drift, men medtaget for at imødekomme nye driftssituationer, uden at der skal udarbejdes en ny godkendelse. Standardvilkår der er fundet uvæsentlige er ikke medtaget. Udover standardvilkårene er medtaget vilkår, som Aarhus Kommune finder væsentlige:

Da nedknusningsanlæg konservativt vurderes til virksomhedsklasse 7, skal det dokumenteres, at neddeling af træ på den planlagte placering på arealet, kan overholde Miljøstyrelsens gældende støjgrænser. Der er derfor stillet vilkår om, at der skal fremsendes de nødvendige fabriksspecifikationer omkring kildestøj på neddeleren. Dette skal være gjort senest 1 måned inden neddeleren tages i brug. Tilsynsmyndigheden vil ud fra disse oplysninger vurdere om neddeleren, med den valgte placering, kan overholde gældende støjgrænser.

Området er separatkloakeret, og overfladevand ledes til regnvandsledningen. Aktiviteterne fra virksomheden vurderes ikke, med de stillede vilkår og krav om forebyggende foranstaltninger, at medføre en væsentlig risiko for forurening af recipienten. Aarhus Kommune vurderer derfor ikke at der er nødvendigt med analyser af overfladevandet. Der er dog stillet vilkår om etablering af et sandfang, for at undgå at slam og sediment bliver tilført recipienten. For at undgå at forurene recipienten med brandslukningsvand hvis der opstår brand, er der desuden stillet vilkår om at afløbsristene skal afproppes, og at brandslukningsvand skal opsamles og bortskaffes efter kommunens anvisninger.

5.2. Hovedhensyn ved meddelelse af godkendelsen

Aarhus Kommune vurderer, at virksomheden har truffet de nødvendige foranstaltninger til at forebygge og begrænse forureningen ved anvendelse af bedste tilgængelige teknik. De relevante standardvilkår, der er anvendt i godkendelsen, vurderes at kunne overholdes.

Aarhus Kommune vurderer endvidere, at virksomheden / anlægget kan drives på stedet i overensstemmelse med planlægningen for området, at Miljøstyrelsens

vejledende grænseværdier for luftemission og støj - der er anvendt som vilkår i godkendelsen - vurderes at kunne overholdes, samt at til- og frakørsel til virksomheden vurderes at kunne ske uden væsentlige miljømæssige gener for de omkringboende

5.3. Oversigter over tidsfrister

- Beskrivelse/procedure for afpropning af afløbsriste til opsamling af brandslukningsvand i forbindelse af brand, skal fremsendes senest 1 måned fra dato for godkendelsen jf. vilkår 3.3.2.
- Fremsendelse af de nødvendige fabriksspecifikationer på neddeleren fremsendes senest 1 måned før første neddeling. jf. vilkår 3.5.2.
- Sandfang skal etableres inden driften igangsættes jf. vilkår 3.8.5.

5.4. Udtalelse fra andre

Miljø Team A/S har haft udkast til godkendelse til kommentering: Virksomheden har ingen bemærkninger til udkastet til miljøgodkendelsen.

6. Klagevejledning

6.1. Klage over afgørelsen

Afgørelsen kan påklages til Natur- og Miljøklagenævnet af

- ansøger
- enhver, der har en individuel, væsentlig interesse i sagens udfald
- Sundhedsstyrelsen
- landsdækkende foreninger og organisationer i det omfang, de har klageret over den konkrete afgørelse, jf. miljøbeskyttelseslovens §§ 99 og 100
- lokale foreninger og organisationer, der har beskyttelse af natur og miljø eller rekreative interesser som formål, og som har meddelt, at de ønsker underretning om afgørelsen.

En eventuel klage skal være **skriftlig** og sendes til Natur og Miljø, Grøndalsvej 1, Postboks 4049, 8260 Viby J, så vidt muligt elektronisk på virksomheder@mtm.aarhus.dk. Klagefristen er anført på side 2.

Vi sender derefter klagen videre til Natur- og Miljøklagenævnet sammen med det materiale, der er anvendt ved behandlingen af sagen.

Det er en betingelse for behandling af klagen, at der indbetales et gebyr til Natur- og Miljøklagenævnet. Klagegebyret er fastsat til 500 kr.

Gebyret tilbagebetales bl.a., hvis

- 1) klagesagen fører til, at den påklagede afgørelse ændres eller ophæves eller
- 2) klageren får helt eller delvis medhold i klagen.

Det bemærkes, at hvis den eneste ændring af den påklagede afgørelse er forlængelse af fristen for efterkommelse af afgørelsen som følge af den tid, der er medgået til at behandle sagen i klagenævnet, tilbagebetales gebyret dog ikke.

Vejledning om gebyrordningen kan findes på Natur- og Miljøklagenævnets hjemmeside.

Betingelser, mens en klage behandles

Afgørelsen vil kunne udnyttes i den tid, Natur- og Miljøklagenævnet behandler en klage, med mindre Nævnet bestemmer andet. Forudsætningen for det er, at de vilkår, der er stillet i afgørelsen, overholdes. Dette indebærer dog ingen begrænsning for Nævnets adgang til at ændre eller ophæve afgørelsen.

6.2. Søgsmål

En eventuel retssag i forhold til afgørelsen skal anlægges ved domstolene inden 6 måneder fra offentliggørelsen.

Søgsmålsfristen er anført på side 2.

6.3. Offentlighed

Godkendelsen annonceres på Aarhus Kommunes hjemmeside. Annonceringsdato er anført på side 2.

Følgende er samtidig underrettet om godkendelsen:

Navn	E-mail adresse
Miljø Team A/S	Allan.Larsen@mtas.dk Pia.Kjaer.Oeulee@mtas.dk
Aktieselskabet af 17.02.1986 Torben Huus Ved Stranden 143, 8250 Egå	
Sundhedsstyrelsen	midt@sst.dk
Danmarks Naturfredningsforening	dn@dn.dk
Friluftsrådet, kommunerepræsentant	obv@webspeed.dk
Naturstyrelsen	nst@nst.dk

7. Bilag

7.1. Liste over sagens akter i edoc 14/005469

Dokument nr.	Titel	Dato
1	Ansøgning om miljøgodkendelse vedr. Sindalsvej 8	14/02/2014
2	Kvitteringsskrivelse for modtagelse af ansøgning, Sindalsvej 8, 8240 Risskov.	28/02/2014
3	Bilag til kvitteringsskrivelse for modtagelse af ansøgning, Sindalsvej 8, 8240 Risskov	28.02.2014
4	Anmodning om supplerende oplysninger i forbindelse med ansøgning, Sindalsvej 8, 8240 Risskov	14.03.2014
5	Ansøgning om miljøgodkendelse MiljøTeam, Sindalsvej 8	06.06.2014
6	Kvittering på revideret ansøgning om miljøgodkendelse, Sindalsvej 8, 8240 Risskov	24.06.2014
7	Ansøgning om miljøgodkendelse i høring, Sindalsvej 8, 8240 Risskov	25.06.2014
8	Ansøgning om miljøgodkendelse i høring hos Aarhus Vand, Sindalsvej 8, 8240 Risskov	25.06.2014
9	Aarhus Vands bemærkninger til ansøgning om miljøgodkendelse i høring, Sindalsvej 8, 8240 Risskov	17.09.2014
10	Grundvands bemærkninger til ansøgning om miljøgodkendelse, Sindalsvej 8, 8240 Risskov	06.11.2014
11	VOL's bemærkninger til ansøgning om miljøgodkendelse, Sindalsvej 8, 8240 Risskov	02.12.2014

7.2. Oversigtskort



7.3. Oversigtsplan

Kort og oplysning om Kommuneplanramme 150509ER Vejlbj er vedhæftet.

Ramme 150509ER - Vejlbj



Generelle rammer for anvendelsestypen

31 - Erhvervsområde

Områdets anvendelse er fastlagt til erhvervsformål. I området kan der desuden etableres offentlige funktioner i det omfang disse offentlige funktioner med hensyn til miljøfølsomhed og -belastning ikke adskiller sig fra den øvrige tilladte erhvervsvirksomhed i det konkrete område - og forudsat at der ikke er tale om specielle anlæg, hvis placering normalt vil nødvendiggøre en særskilt planlægning. Bortset fra butikker til lokal forsyning (maks. 100 m²) må der ikke etableres detailhandel i området. Der kan dog normalt etableres butikker til salg af egne produkter i tilknytning til de enkelte virksomheders produktionslokaler.

For de maksimale bygningshøjder gælder, at en større højde punktvis kan tillades, såfremt særlige hensyn til virksomhedens indretning eller drift nødvendiggør det.

Konkrete bestemmelser for rammeområdet

I rammeområdet kan kun tillades virksomheder indenfor virksomhedsklasserne 4-6

Det samlede rumfang af bebyggelsen må ikke overstige 3 m³ pr. m² grundareal og det bebyggede areal må ikke overstige 50% af grundens areal

Max. etageantal: 2 Max. bygningshøjde: 10m Max. bebyggelsesprocent: 60 for den enkelte ejendom

Der må ikke etableres boliger i området.

Rumfangsbestemmelsen anvendes alene ved halbygninger og lign.

7.4. Ansøgning om miljøgodkendelse

Kopi af ansøgningen er vedhæftet som bilag 7.3. Ansøgningen som er vedhæftet, er den reviderede miljøansøgning.

Ansøgningen indsendes til:

Natur og Miljø
Virksomheder og Jord
Aarhus Kommune
Grøndalsvej 1
8260 Viby J

Ansøgning om miljøgodkendelse af bilag 2-virksomhed

jf. bekendtgørelse nr. 1454 af 20. december 2012 om godkendelse af listevirksomhed

AARHUS
KOMMUNE



Email: virksomheder@mtm.aarhus.dk

Hvis ansøgningen vedrører en bilag 2-virksomhed, der er omfattet af bilag 5 om standardvilkår i bekendtgørelse nr. 486 af 25. maj 2012 om godkendelse af listevirksomhed, skal ansøgningen indeholde de oplysninger, der fremgår af det eller de relevante afsnit i bekendtgørelsen om standardvilkår.

Hvis ansøgningen vedrører en bilag 2-virksomhed, hvor en del af aktiviteterne er omfattet af bilag 5 om standardvilkår i bekendtgørelse nr. 486 af 25. maj 2012 om godkendelse af listevirksomhed, og hvor en del af de samlede aktiviteter på virksomheden er omfattet af bilag 2, indsendes en samlet ansøgning for hele virksomheden ledsaget af de i bilag 4 angivne oplysninger. Hvis det er teknisk og forureningsmæssigt muligt at adskille aktiviteterne, skal ansøgeren indsende de oplysninger, der fremgår af bilaget om standardvilkår, for den del af virksomheden, der er omfattet af bilaget.

Brug TAB tast for at springe til næste felt - eller - klik i øverste venstre hjørne af det felt du ønsker at skrive i.

A. Oplysninger om ansøger og ejerforhold

1) Ansøgerens navn, adresse, telefonnummer samt evt. email adresse

MiljøTeam A/S, Lægårdsvej 18 8520 Lystrup. Tlf. 87 44 11 00. Fax. 87 44 11 58. Mail: mtinfo@mtas.dk

2) Virksomhedens navn, adresse, matrikelnummer og CVR- og P-nummer.

Miljøteam, Sindalsvej 8 8240 Risskov matrikelnr: 26fb Vejlbj by, Ellevang CVR: 13340706 P-nummer 1000545651

3) Navn, adresse og telefonnummer på ejeren af ejendommen, hvorpå virksomheden er beliggende eller ønskes opført, hvis ejeren ikke er identisk med ansøgeren.

Aktieselskabet af 17.02 1986 Torben Huss Ved Stranden 143 8250 Egå

4) Oplysning om virksomhedens kontaktperson: Navn, adresse, telefonnummer samt evt. email adresse.

Allan Larsen. Lægårdsvej 18 8520 Lystrup. Telefon +45 87 44 11 09. Fax +45 46 43 44 11. Mobil +45 40 80 69 15- E-mail allan.larsen@mtas.dk

B. Oplysninger om virksomhedens art

5) Virksomhedens listebetegnelse, jf. bilag 1 og 2, for virksomhedens hovedaktivitet og eventuelle biaktiviteter.

Hovedaktivitet: Sortering af affald med henblik på udsortering til genanvendelige fraktioner/ressourcer og fraktioner til energinyttiggørelse samt mellemlager af de udsorterede fraktioner før videre transport til modtageanlæg (genanvendelsesvirksomheder, forbrændingsanlæg mv.)

Biaktivitet: Forædling af fraktioner (primært træaffald) til energinyttiggørelse ved bl.a. nedknusning.

Der ansøges om godkendelse efter listepunkt K212 og K206 (jf. bkt. nr. 1454 af 5. januar 2013 bilag 2). Virksomhedens art: R12 og R13 samt D14 og D15 (bkt. Nr. 1309 af 18. december 2012 bilag 5A og 5B)

6) Kort beskrivelse af det ansøgte projekt. Angivelse af om der er tale om nyanlæg eller om driftsmæssige udvidelser/ændringer af bestående virksomhed. Hvis der er tale om udvidelse af en ikke tidligere godkendt virksomhed, som bliver godkendelsespligtig på grund af udvidelsen, skal der gives oplysninger om hele virksomheden inkl. udvidelsen.

På Sindalsvej 8 har der tidligere været virksomhed (Århus Biobrændsel), hvis aktiviteter tilsvarende har været Miljøgodkendt (15/6-2011) efter listebetegnelse K 206-R5 (håndtering af 20.000 ton affaldstræ og biomasseaffald). Der vil ikke mængdemæssigt være tale om en udvidelse af aktiviteterne, da mængden fortsat er anslået til 20.000 ton/år. Udover affaldstræ og biomasseaffald er det ønsket at håndtere stort brændbart affald samt blandet affald.

Anlægget vil i gennemsnit kunne modtage 78 tons pr dag.

Affaldstræ modtages med henblik på kvalitetskontrol for derefter at blive nedknust til genanvendelse eller energinyttiggørelse.

Biomasseaffald omfatter grene, stød og rødder, der modtages med henblik på neddeling og forædling for derefter at blive afsat til energinyttiggørelse. Forædling består af modning og frasortering af finfraktionen.

Brændbart affald (usorteret affald) modtages med henblik på frasortering af genanvendelse ressourcer i form af metal, træ og eventuelt plast og pap/papir. Restfraktionen forædles via neddeling til et brændbart materiale, som kan fraføres til energinyttiggørelse. Der kan blive tale om at frasortere en mindre del, som skal fraføres til deponering.

Blandet affald modtages med henblik på frasortering af genanvendelige ressourcer samt brændbart materiale til energinyttiggørelse. Restfraktion fraføres til deponering.

Ansøgningen omfatter miljømæssige forhold, som defineret i lovbekendtgørelsen nr. 879 af 2010, bekendtgørelsen nr. 1640 af 2006 om godkendelse af listevirksomhed samt bekendtgørelsen om ændring af bekendtgørelse om godkendelse af listevirksomhed nr. 1097 af 2009.

- 7) Vurdering af, om virksomheden er omfattet af Miljøministeriets bekendtgørelse om kontrol med risikoen for større uheld med farlige stoffer.

Det vurderes at aktiviteterne ikke omfattes af bekendtgørelse om "kontrol med risikoen for større uheld med farlige stoffer", idet knusning af træ ikke er omfattet af bekendtgørelsens bilag 1.

- 8) Hvis det ansøgte projekt er midlertidigt, skal det forventede ophørstidspunkt oplyses.

Anlægget forventes at være i drift i mere end 10 år.

C. Oplysninger om etablering

- 9) Oplysning om, hvorvidt det ansøgte kræver bygningsmæssige udvidelser/ændringer.

Der etableres ikke nye bygninger på pladsen.

- 10) Forventede tidspunkter for start og afslutning af bygge- og anlægsarbejder og for start af virksomhedens drift. Hvis ansøgningen omfatter planlagte udvidelser eller ændringer, jf. lovens § 36, oplyses tillige om den forventede tidshorisont for gennemførelse af disse.

Aktiviteterne igangsættes så snart miljøgodkendelsen foreligger.

D. Oplysninger om virksomhedens beliggenhed

- 11) Oversigtsplan i passende målestok (f.eks. 1:4.000) med angivelse af virksomhedens placering i forhold til tilstødende og omliggende grunde. Planen forsynes med en nordpil.

(Sæt kryds for vedlagt).

- 12) Redegørelse for virksomhedens lokaliseringsovervejelser.

Pladsen er strategisk placeret således at den ligger centralt både for leverandører og afsætningssteder for ressourcer til genanvendelse og brændbart til energinyttiggørelse. Der er en god infrastruktur i området i forhold til til- og frakørsel. Pladsens indretning fremgår af de vedlagte tegningsbilag. Det samlede areal er på ca. 4.000 m²

- 13) Virksomhedens daglige driftstid. Hvis de enkelte forurenende anlæg, herunder støjkilder, afviger fra den samlede virksomheds driftstid, skal driftstiden for disse oplyses. Hvis virksomheden er i drift på lørdage eller søn- og helligdage, skal dette oplyses.

Åbnings- og driftstider er mandag - fredag mellem kl. 7.00 - 17.00. Materialerne vil blive til- og fraført indenfor samme tidsrum.

Nedknusning og eventuelt sortering vil foregå i "kampagner" og dette er estimeret til højst 12 gange pr. år.

- 14) Oplysninger om til- og frakørselsforhold samt en vurdering af støjbelastningen i forbindelse hermed.

Adgangen til pladsen forgår direkte fra Sindalsvej.

Der påregnes en ugentlig til- og frakørsel på 20 lastbiler (gsn. 16 tons/bil), hvilket svarer til den tidligere trafikbelastning til og fra Sindalsvej 8.

E. Tegninger over virksomhedens indretning

- 15) Den tekniske beskrivelse, jf. punkt F og H, skal ledsages af tegninger, der i relevant omfang viser følgende:
(Sæt kryds for vedlagt)

- Placeringen af alle bygninger og andre dele af virksomheden på ejendommen.
- Produktions- og lagerlokalers placering og indretning, herunder placering af produktionsanlæg m.v. Hvis der foretages arbejde udendørs, angives placeringen af dette.
- Placeringen af skorstene og andre luftafkast.
- Placeringen af støj- og vibrationskilder.
- Virksomhedens afløbsforhold, herunder kloakker, sandfang, olieudskillere, brønde, tilslutningssteder til spildevandsforsyningsselskabet og befæstede arealer.
- Placering af oplag af råvarer, hjælpestoffer og affald, herunder overjordiske såvel som nedgravede tanke og beholdere samt rørføring.
- Interne transportveje.

Tegningerne skal forsynes med målestok og nordpil.

F. Beskrivelse af virksomhedens produktion

- 16) Oplysninger om produktionskapacitet samt art og forbrug af råvarer, vand og væsentlige hjælpestoffer, herunder mikroorganismer.

Anlæggets produktionskapacitet er dimensioneret ud fra en årlig mængdetilgang på 20.000 ton, svarende til ca. 380 ton om ugen.

Der vil ved modtagelsen ske i visuel kontrol, hvorefter blandet affald og brændbart affald vil blive sorteret ved brug af gravemaskine påmonteret polybgrab. Forventet driftstid på gravemaskine er 1.000 timer pr. år, med et dieselforbrug på 13 liter i timen.

Det forventes, at der skal ske neddeling af ca. 10.000 ton materiale pr. år. Dette vil foregå i nedknusningsanlæg med kapacitet på 40 ton/timer svarende til 250 driftstimer pr. år. Dieselforbrug 30 pr. time.

- 17) Systematisk beskrivelse af virksomhedens procesforløb, herunder materialestrømme, beskrivelse af de væsentligste luftforurenings- og spildevandsgenererende processer/ aktiviteter samt affaldsproduktion. De enkelte forureningskilder angives på tegningsmaterialet.

Affaldstræ modtages og kontrolleres visuelt. Så vidt det er muligt vil der herefter ske en opsortering ved brug af gravemaskine i "rent affaldstræ" og "behandlet affaldstræ" - det skal noteres, at der ikke vil ske modtagelse af imprægneret træ på pladsen. Afhængig af afsætning vil der ske en neddeling til fraktionstørrelse 0/100 mm eller 0/300 mm. Neddeling vil ske kampagnevis når en tilstrækkelig mængde er til stede - estimeret til 1.000 ton. Der vil ikke blive genereret affald, da 100% af materialet kan genanvendes/nyttiggøres. Hvis der i forbindelse med nedknusningen opstår støv i form af finnedelt træ, vil der ske støvbekæmpelse med vand.

Biomasseaffald i form af grene, rødder og stød vil blive håndteret som affaldstræ. Det kan blive aktuelt at foretage en frasortering af finfraktionen efter neddeling, da denne primært kan bestå af ikke brændbare fraktioner i form af jord.

Nedknuseren er en model Hammel VB 750D årgang 2009 og godkendt til klasse 6.

Brændbart affald, hvor der i princippet vil være tale om "stort brændbart" affald, vil blive kontrolleret ved modtagelse, hvorefter der ved brug af gravemaskine med polybgrab vil blive foretaget en udsortering af genanvendelse ressourcer så som metaller, træ samt eventuelt plast og pap/papir. Tilsvarende vil der om muligt ske en frasortering af ikke forbrændingsegne fraktioner så som gipsplader og isolering. Det vurderes, at der mængdemæssigt vil blive frasorteret 10-20% til genanvendelse/nyttiggørelse og 0-5% til deponering. Restfraktionen vil være brændbart affald, som eventuelt tilvarende affaldstræet vil blive neddelt før fraførsel til energinyttiggørelse.

Blandet affald vil blive håndteret som brændbart affald, hvor der dog kan forventes en deponifraktion på 10-20%.

I fase 1 kommer affaldet fra standard erhvervsvirksomheder og vil være i de klassiske kategorier stort brændbart og have- parkaffald. Der vil således ikke være tale om affald fra byggepladser og nedrivningspladser.

I en fase 2 kan andre fraktioner blive aktuelt, herunder byggeaffaldsfraktioner. I så fald vil der blive ansøgt om en udvidelse af projekt.

Affaldet der tilføres anlægget vil primært komme fra erhvervsvirksomheder. Det vil sige at det vil være affald fra produktionsvirksomheder. Kun i begrænset omfang vil der blive tilført affald fra mindre byggeprojekter.

Byggepladser og nedrivningsprojekter vil kun blive aktuelt i en fase 2, som beskrevet oven for.

Beskrivelse af de fraktioner, som vil blive håndteret i anlægget:

Affaldstræ (EAK 17.02.01):

Sendes til nyttiggørelse. Forventet årlig mængde: 10.000 tons, max oplag: 1.000 tons****, opbevares i containere*

Stort Brændbart (EAK 19.12.10):

Sendes til nyttiggørelse. Forventet årlig mængde 8.000 tons, max oplag 40 tons***, opbevares i containere*

Pap/papir (EAK 15.01.01):

Sendes til genanvendelse, forventet årlig mængde 600 tons, max oplag 40 tons***, opbevares i containere*

Plast (EAK 15.01.02/16.01.19):

Sendes til genanvendelse, forventet årlig mængde 200 tons, max oplag 40 tons***, opbevares i containere*

Metal (EAK 16.01.17/16.01.18):

Sendes til genanvendelse, forventet årlig mængde 200 ton, max oplag 40 tons***, opbevares i containere*

Gipsplader (EAK 17.08.01/17.08.02):

Sendes til deponi, forventet årlig mængde 500 tons, max oplag 40 tons***, opbevares i containere**

Isolering (EAK 17.06.04):

Sendes til deponi, forventet årlig mængde 500 tons, max oplag 40 tons***, opbevares i containere**

Behandlet træ (EAK 17.02.04):

Hvis der ved en fejl modtage behandlet træ vil det straks blive frasorteret i container*, og afleveret til korrekt modtageanlæg.

*Containere med net eller låg

**Containere med låg

***Der samles sammen til en mængde svarende til et træk, hvorefter det køres til modtageanlæg genanvendelsesanlæg eller energinyttiggørelsesanlæg)

****For hver 1.000 tons på lager, neddeles affaldstræet, hvorefter det køres væk i træk til alt er afleveret til nyttiggørelse.

Huspildevand: faciliteter hos udlejer benyttes

Støvfrebringende aktiviteter: kørsel på varme og tørre dage: vandingsanlæg

Lugtfremkaldende aktiviteter: Vi påregner ikke at håndtere affaldsfraktioner med lugtgener (fx organisk affald).

Fraktioner med risiko for lugtgener, vil hurtigt blive processeret.

Max oplag af brændbart materiale: Ca. 1.200 tons

18) **Oplysning om energianlæg (brændselstype og maksimal indfyret effekt).**

Ikke relevant

19) **Oplysninger om mulige driftsforstyrrelser eller uheld, der kan medføre væsentlig forøget forurening i forhold til normal drift samt beskrivelse af de foranstaltninger, der er truffet for at imødegå sådanne driftsforstyrrelser og uheld.**

Spild af dieselolie eller hydraulikolie er et potentiel driftsudheld, hvor der umiddelbart vil ske opsamling ved hjælp af absorberende materiale så som "kattegrus".

Alle maskiner, som anvendes, herunder nedknuseren drives med "bio-olie".

Der vil være løbende overvågning af materialeoplag, og gennem hensigtsmæssig oplagring vil brand kunne imødegås. Hvis der vil opstå brand, vil dette umiddelbart blive bekæmpet med vand eller materiale, som "kvæler" ilden.

MiljøTeam er certificeret efter ISO 14001, EMAS, ISO 9001, OHSAS 18001 og DS 49001. Anlægget bliver integreret i det eksisterende ledelsessystem, hvilket bl.a. betyder at der kontinuerligt vil være fokus på forebyggelse af driftsforstyrrelser. Det vil bl.a. ske gennem:

Oplæring af medarbejdere: der vil blive udarbejdet en særlig oplæringsinstruktion, som vil sikre, at alle der arbejder på anlægget og kommer på anlægget, er instrueret i rutiner til sikring af undgåelse af driftsforstyrrelser både af miljømæssige og arbejdsmiljømæssig karakter.

Anlægget vil løbende undergå sikkerheds- og kvalitetstjek udført af kvalitets- og miljøchefen eller/og den driftsansvarlige, hvor der vil blive fulgt op på om arbejdet udføres i henhold til interne regler og procedurer, vilkår og gældende lovgivning. Anlægget vil desuden blive en del af den årlige interne audit.

G. Oplysninger om valg af bedste tilgængelige teknik

- 20) Redegørelse for virksomhedens muligheder for at anvende BAT, til at forebygge eller begrænse forureningen fra virksomheden, ud fra de kriterier, der er nævnt i bilag 5 i bek. nr 1454. Hvis der anvendes stoffer, som er optaget på

"Listen over uønskede stoffer" skal der redegøres for, hvorfor disse stoffer ikke kan substitueres.

Dog gælder for aktiviteter omfattet af bilag 5 om standardvilkår i bekendtgørelse nr. 486 af 25. maj 2012 om godkendelse af listevirksomhed, at der for disse ikke er krav om at oplyse nærmere om BAT

MiljøTeam er certificeret efter ISO 14001, EMAS, ISO 9001, OHSAS 18001 og DS 49001. Anlægget bliver integreret i det eksisterende ledelsessystem.

Anvendte maskiner vil være forsynet med godkendte filtre og arbejdsrutiner tilrettelægges for at minimere ressourcepild.

Løbende optimering af viden og integrering heraf vedrørende det indkommende affald, udgående affald og affaldshåndteringsprocedurer, med det naturlige mål at minimere ressourcepild, undgå driftsforstyrrelser og løbende at øge genanvendelsesprocenten på den mest miljøvenlige måde, er en naturlig del af vores ledelsessystemer.

H. Oplysninger om forurening og forureningsbegrænsende foranstaltninger

Luftforurening

- 21) For hvert enkelt stof eller stofklasse angives massestrømmen for hele virksomheden og emissionskoncentrationen fra hvert afkast, som er nævnt under punkt 15. Der angives endvidere emissioner af lugt og eventuelt mikroorganismer. For de enkelte afkast angives luftmængde og temperatur.

Stofklasser, massestrøm og emission angives som anført i Miljøstyrelsens gældende vejledninger om begrænsning af lugt- og luftforurening fra virksomheder.

For mikroorganismer oplyses det systematiske navn, generel biologi og økologi, herunder eventuel patogenicitet, samt muligheder for overlevelse/påvirkning af det ydre miljø. Koncentrationen af mikroorganismer i emissionen angives.

Beskrivelse af de valgte rensningsmetoder og rensningsgraden for de enkelte tilførte stoffer og mikroorganismer.

Vurderes ikke aktuelt. Arbejdet på anlægget giver ikke anledning til væsentlige emissioner til luften. Sker nedknusningen i sommerperioden vil der ved behov blive sørget for vanding af pladsen.

- 22) Oplysninger om virksomhedens emissioner fra diffuse kilder.

Ingen.

- 23) Beregning af afkasthøjder for hvert enkelt afkast med de beregningsmetoder, der er angivet i Miljøstyrelsens gældende vejledninger om begrænsning af lugt- og luftforurening fra virksomheder.

Ikke relevant

Spildevand

24) Hvis der søges om tilladelse til at aflede spildevand, skal virksomheden give følgende basisoplysninger:

- Oplysning om spildevandets oprindelse, herunder om der er tale om produktionsspildevand, overfladevand, husspildevand og kølevand m.m.

Der afledes overfladevand/regnvand fra arealet til eksisterende brønde.
I det omfang det er muligt vil det søges undgået at have nedkuseren i gang på regnvejrskdage.
Pladsen vil blive renholdt, så det sikres at jord og finkornede affaldsdele fra nedkuseringen ikke ender i regnvandledningen .

- For hver spildevandstype oplysninger om spildevandsmængde, sammensætning og afløbssteder for det spildevand virksomheden ønsker at aflede, herunder oplysninger om temperatur, pH og koncentrationer af forurenende stoffer samt oplysning om eventuelle mikroorganismer.

Vurderes ikke relevant

- Maksimal mængde af spildevand afledt pr. døgn og pr. år samt variationen i afledningen over døgn, uge, måned eller år.

Vurderes ikke relevant

- Hvis der afledes kølevand, skal der redegøres for kølevandets temperatur, herunder variationen over døgn, uge, måned eller år.

Vurderes ikke relevant

- Oplysning om størrelse på sandfang og olieudskillere.

Vurderes ikke relevant

- Oplysning om, hvorvidt virksomheden anvender BAT med henblik på at undgå eller begrænse afledningen af stoffer, som er uønskede i spildevandet, herunder en beskrivelse af de valgte rensningsmetoder og rensningsgraden for de enkelte tilførte stoffer og mikroorganismer.

Vurderes ikke relevant

25) Oplysning om, hvorvidt spildevandet skal afledes til kloak eller udledes direkte til vandløb, søer eller havet eller andet.

Vurderes ikke relevant

26) Hvis der søges om tilladelse til tilslutning til spildevandsforsyningselskabets spildevandsanlæg, skal virksomheden supplere basisoplysningerne i henhold til den til enhver tid gældende spildevandsbekendtgørelse og vejledning om tilslutning af industrispildevand til offentligt spildevandsanlæg.

Kommunen udarbejder tilslutningstilladelsen, jf. miljøbeskyttelseslovens § 28.

Vurderes ikke relevant

27) Hvis der søges om tilladelse til direkte udledning til vandløb, søer eller havet, kan miljømyndigheden kræve yderligere oplysninger, jf. den til enhver tid gældende bekendtgørelse om miljøkvalitetskrav for vandområder og krav til udledning af forurenende stoffer til vandløb, søer eller havet samt spildevandsbekendtgørelsen.

Vurderes ikke relevant

28) Hvis virksomheden ønsker at udlede 22 tons kvælstof eller 7,5 tons fosfor pr. år eller derover til vandløb, søer eller havet, skal ansøgningen tillige ledsages af de oplysninger, der fremgår af den til enhver tid gældende spildevandsbekendtgørelse.

Vurderes ikke relevant

Støj

29) Beskrivelse af støj- og vibrationskilder (inkl. lavfrekvent støj og infralyd), herunder intern kørsel og transport samt udendørs arbejde og materialehåndtering, jf. punkt 15, og af planlagte støj- og vibrationsdæmpende foranstaltninger.

- 1. stk. gravemaskine 1.000 driftstimer
- 1. sk. gummihjulslæsemaskine 600 driftstimer - Genie GTH Agri 730 teleskop læsser.
- 1. stk. nedkuseringsanlæg 250 driftstimer - Hammel VB 750D
- 1. stk. sorteringsanlæg 150 driftstimer

Pladsen vil være sektioneret og omkranset af bigballer stablet i en højde på 2-3 meter, sammen med opstillede containere vil de virke som "støjskærme"

- 30) Hvis virksomheden er markeret med * på listen i bilag 2 skal der indsendes en beregning af det sam-lede støjniveau i de mest støjbelastede punkter i naboområderne, udført som »Miljømåling - eksternstøj« efter Miljøstyrelsens gældende vejledninger om støj.

Affald

- 31) Oplysninger om sammensætning og årlig mængde af virksomhedens affald, herunder farligt affald. For farligt affald angives EAK-koderne.

Der vil ikke produceres farligt affald. Olieholdigt "kattegrus" anvendt til opsamling af oliespild (EAK 20 01 26) bortskaffes via modtagestationen for farligt affald

Deponiaffald 500 - 1.000 ton/år

- 32) Oplysninger om, hvordan affaldet håndteres og opbevares på virksomheden (herunder affald der indgår i virksomhedens produktion) og om mængden af affald og restprodukter, som oplagres på virksomheden.

Deponiaffald opsamles i containere og bortskafning sker i henhold til Århus Kommunes Affaldsregulativ

- 33) Angivelse af, hvor store affaldsmængder der går til henholdsvis nyttiggørelse og bortskaffelse.

Ved håndtering af 20.000 ton/år - 10.000 ton affaldstræ/biomasseaffald og 10.000 ton brændbart affald/blandet affald:

- 1.000 ton genanvendelse
- 10.000 ton energinyttiggørelse på varmeværker
- 8.000 ton energinyttiggørelse på forbrændingsanlæg
- 1.000 ton deponering

Se i øvrigt afsnit F 17.

Jord og grundvand

- 34) Beskrivelse af de foranstaltninger, der er truffet til beskyttelse af jord og grundvand i forbindelse med henholdsvis håndtering og transport af forurenende stoffer, oplagspladser for fast eller flydende affald samt nedgravede rør, tanke og beholdere.

tilfælde af oliespild vil dette blive opsamlet med "kattegrus" eller andet olieabsorberende materiale.

I. Forslag til vilkår og egenkontrol

- 35) Virksomhedens eventuelle forslag til vilkår og egenkontrollvilkår for virksomhedens drift, herunder risikoforholdene.

Hvis virksomheden har et miljøledelsessystem, opfordres til at koordinere forslag til egenkontrollvilkår med miljøledelsessystemets rutiner

Egenkontrollvilkår bør indeholde:

– Forslag til kontrolmålinger, herunder prøvetagningssteder.

Ikke relevant

– Forslag til rutiner for vedligeholdelse og kontrol af rensningsforanstaltninger.

Ikke relevant

– Forslag til metoder til identifikation og overvågning af de aktuelle mikroorganismer i produktionen og i omgivelserne.

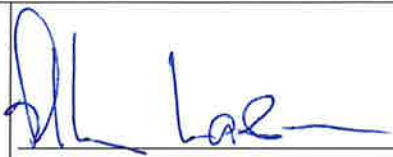
Ikke relevant.

– Forslag til overvågning af parametre, der har sikkerhedsmæssig betydning.

J. Eventuelle supplerende oplysninger jf. bilag 2 (bek. nr 1454) og bilag 5 (bek. nr. 486)

- 36) Hvis virksomheden har aktiviteter omfattet af bilag 5 om standardvilkår i bekendtgørelse nr. 486 af 25. maj 2012 om godkendelse af listevirksomhed - kan der nedenfor redegøres for de supplerende oplysninger, som ikke har kunnet passes ind i ovenstående felter.

Dato for indsendelse og ansøgers underskrift

Dato	Underskrift
Indsendt den: 06-06-2014	 Allan Larsen

Ansøger opfordres til at indsende den udfyldte ansøgning pr. email, som vedhæftet dokument, til Natur og Miljø, Virksomheder og Jord, Aarhus Kommune, email: virksomheder@mtm.aarhus.dk, da det letter den efterfølgende behandling af sagen. Dette gælder selv om der fremsendes underskrevet ansøgning med alm. brevpost.

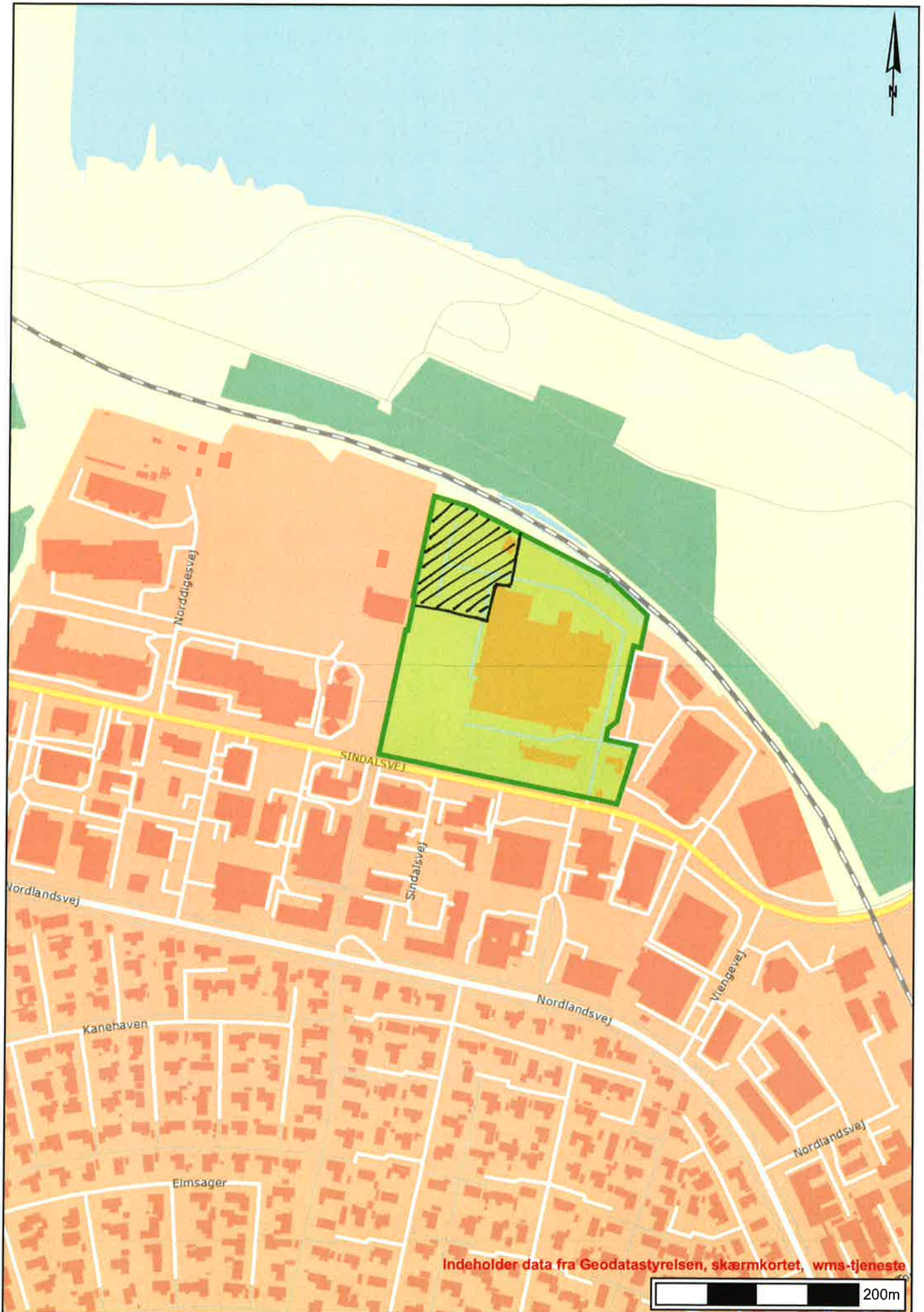
Hvis emailen fremsendes af ansøger under anvendelse af digital signatur er personlig underskrift ikke nødvendig. I modsat fald er ansøger nødt til at fremsende underskrevet ansøgning med alm. brevpost.

Yderligere information om ansøgning om godkendelse kan findes på Aarhus Kommunes hjemmeside på denne web adresse:

<http://www.aarhuskommune.dk/erhverv/energi-og-miljoe/Virksomheder/Godkendelse-og-tilsyn/Ansoegning-om-miljoegodkendelse.aspx>

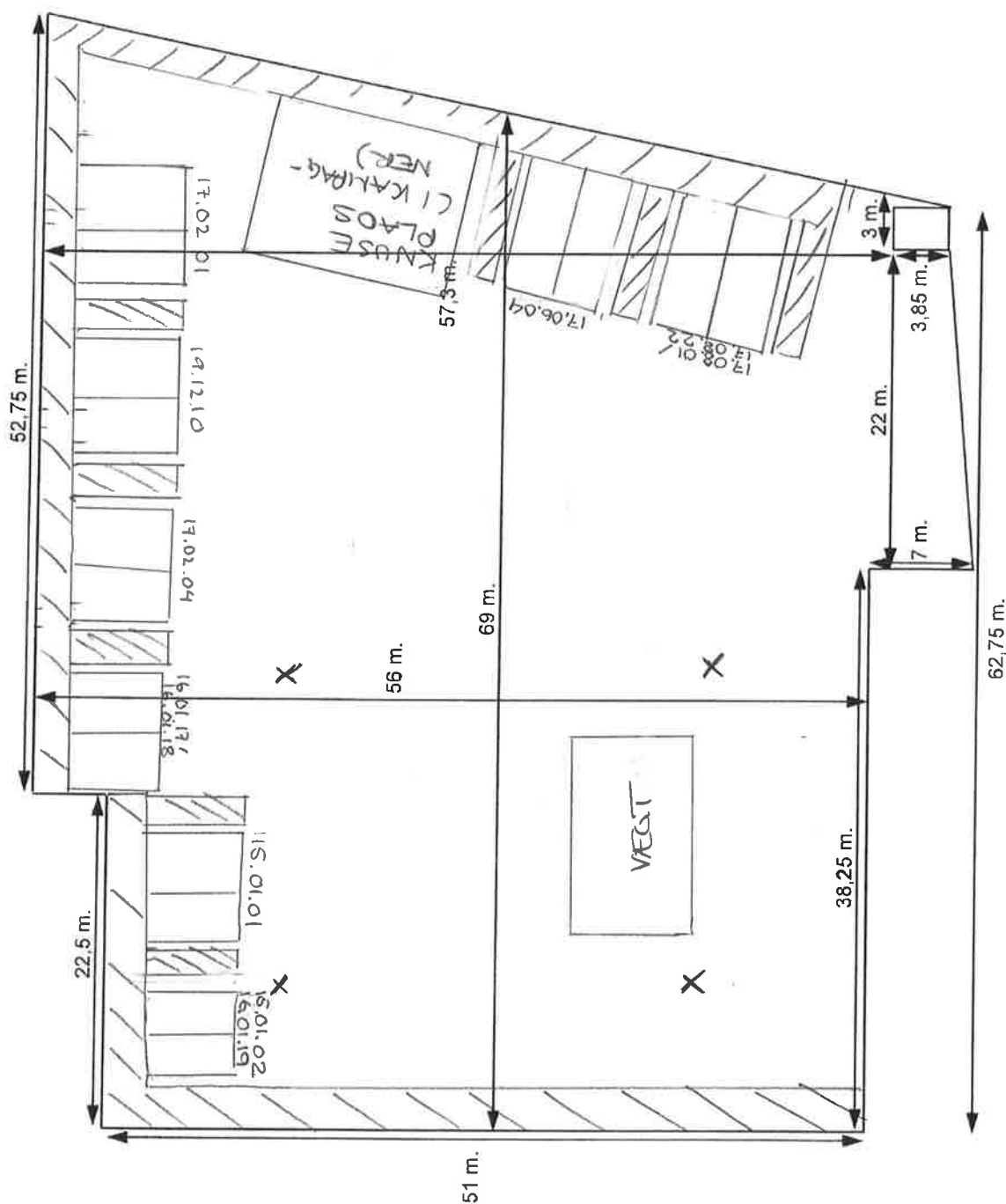
Registrering og videregivelse af oplysninger.

Kommunen registrerer de modtagne oplysninger og kan videregive oplysninger til andre offentlige myndigheder, private virksomheder m.fl., der har lovmæssigt krav på det oplyste eller samarbejder med kommunen. De har efter persondataloven ret til at vide, hvilke oplysninger kommunen behandler om Dem. De kan kræve forkerte oplysninger rettet.



/// : Del af matrikel som udgør lejemaal / sorteringsplads (se bilag 2)

Plads belagt med uni-coloc sten
Sindalsvej 8 - 8240 Risskov



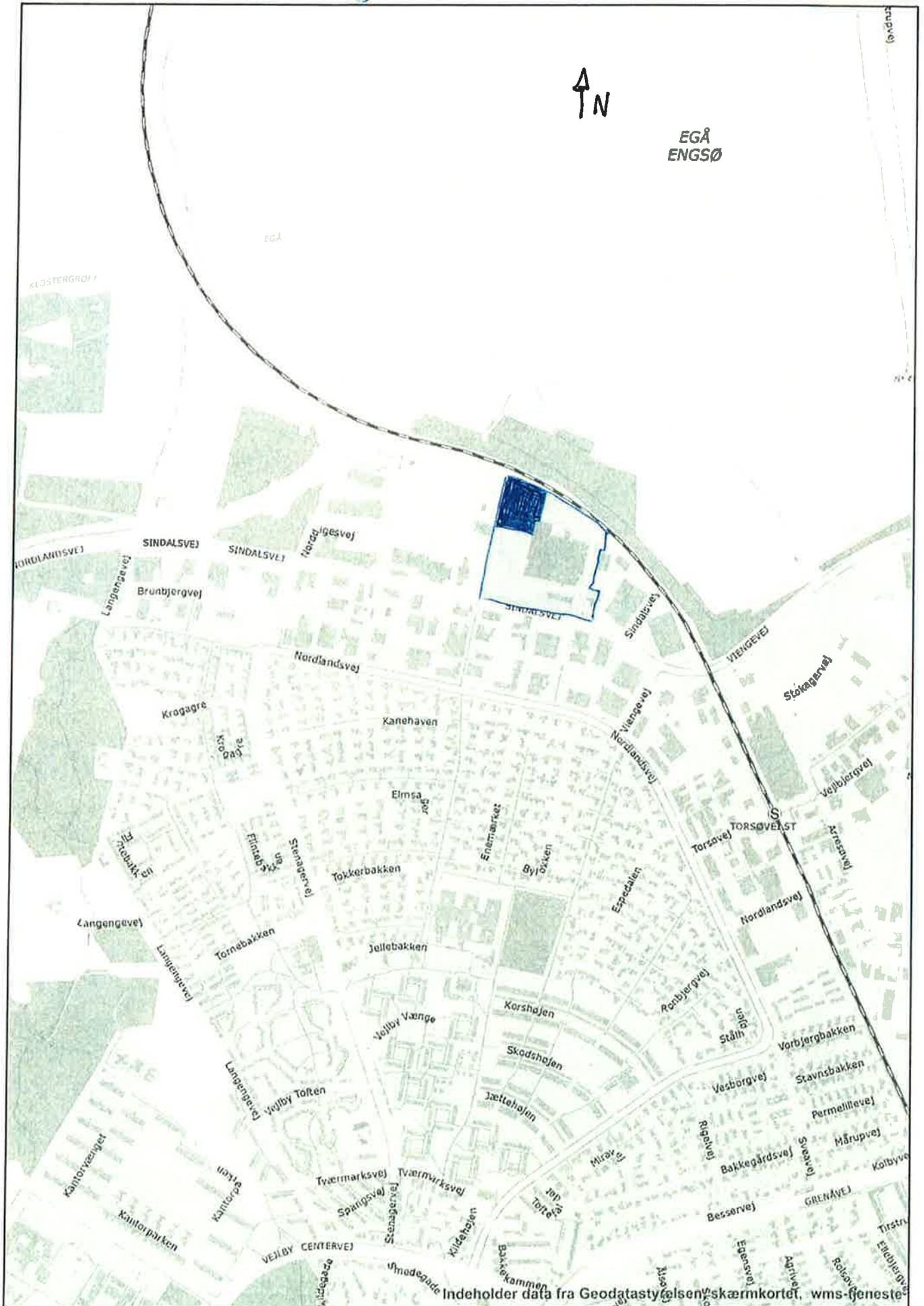
Mål: 1:400

// : BIGBAUER
| 2-3 M HØJDE
X : Regnvandsriste

14/4 - 2005

1:5.000

Kortbilag 3

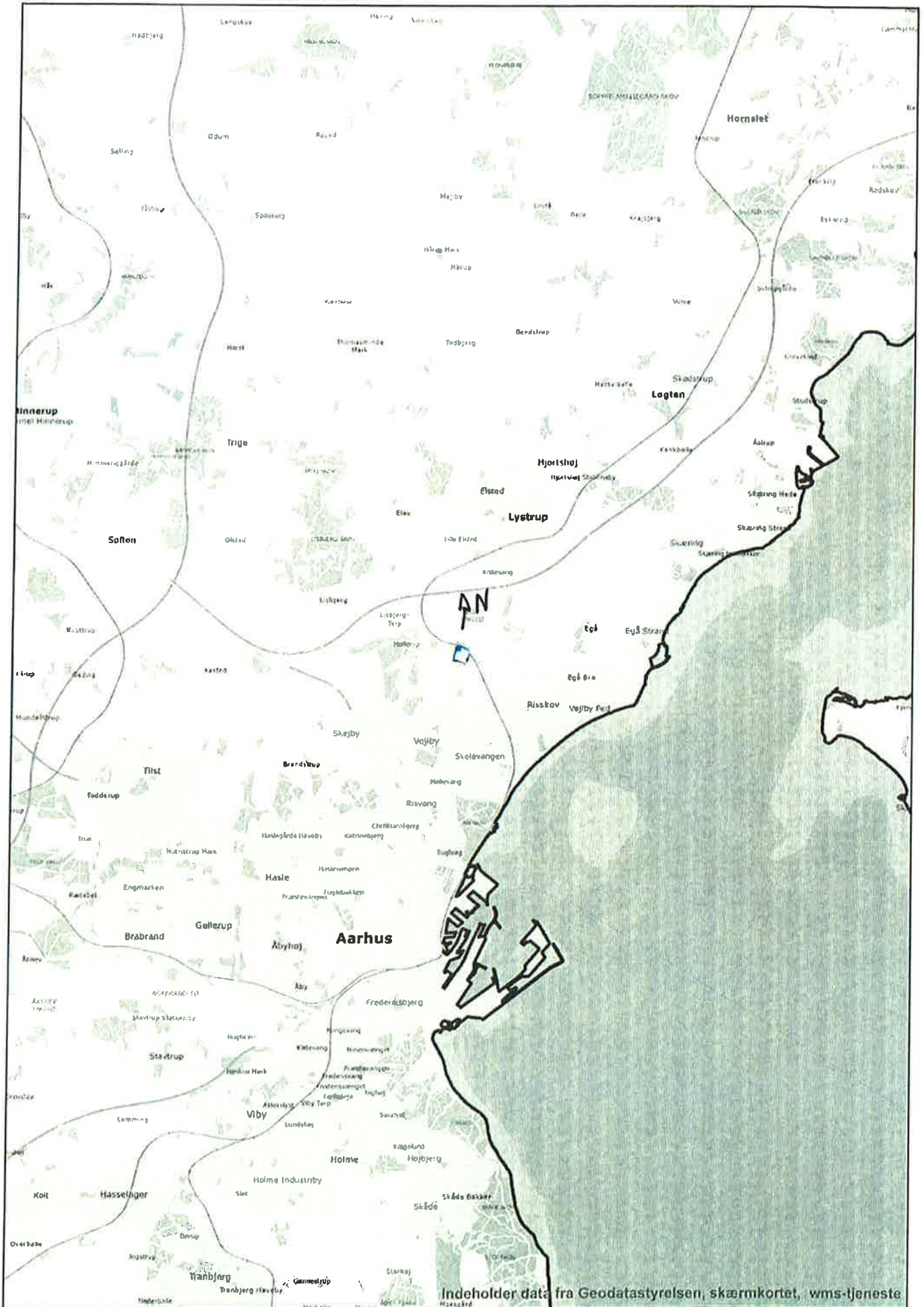


Indeholder data fra Geodatastyrelsens skærmkortet, wms-fenestret

□ = matrikel ■ = projektarcal

1:50.000

Kortbilag 4



□ matrikel • = Projekt areal

Skema til brug for screening (VVM-pligt), i henhold til bilag 5 i bkg. nr. 1654 af 27. december 2013 (samlebekendtgørelsen).

Basisoplysninger	Tekst
<p>Projektbeskrivelse (kan vedlægges)</p>	<p>På Sindalsvej 8 har der tidligere været virksomhed (Århus Biobrændsel), hvis aktiviteter tilsvarende har været Miljøgodkendt (15/6-2011) efter listebetegnelse K 206-R5 (håndtering af 20.000 ton affaldstræ og biomasseaffald). Der vil ikke mængdemæssigt være tale om en udvidelse af aktiviteterne, da mængden fortsat er anslået til 20.000 ton/år. Udover affaldstræ og biomasseaffald er det ønsket at håndtere stort brændbart affald samt blandet affald.</p> <p>Anlægget vil i gennemsnit kunne modtage 78 tons pr dag.</p> <p>Affaldstræ modtages med henblik på kvalitetskontrol for derefter at blive nedknust til genanvendelse eller energinyttiggørelse.</p> <p>Affaldstræ/biomasseaffald omfatter grene, stød og rødder, der modtages med henblik på neddeling og forædling for derefter at blive afsat til energinyttiggørelse. Forædling består af modning og frasortering af finfraktionen.</p> <p>Brændbart affald (usorteret affald) modtages med henblik på frasortering af genanvendelse ressourcer i form af metal, træ og evtuel plast og pap/papir. Restfraktionen forædles via neddeling til et brændbart materiale, som kan fraføres til energinyttiggørelse. Der kan blive tale om at frasortere en mindre del, som skal fraføres til deponering.</p> <p>Blandet affald modtages med henblik på frasortering af genanvendelige ressourcer samt brændbart materiale til energinyttiggørelse. Restfraktion fraføres til deponering.</p> <p>Ansøgningen omfatter miljømæssige forhold, som defineret i lovbekendtgørelsen nr. 879 af 2010, bekendtgørelsen nr. 1640 af 2006 om godkendelse af listevirksomhed samt bekendtgørelsen om ændring af bekendtgørelse om godkendelse af listevirksomhed nr. 1097 af 2009.</p> <p>Hovedaktivitet: Sortering af affald med henblik på udsortering til genanvendelige fraktioner/ressourcer og fraktioner til energinyttiggørelse samt mellemlager af de udsorterede fraktioner før videre transport til modtageanlæg (genanvendelsesvirksomheder, forbrændingsanlæg mv.) Biaktivitet: Forædling af fraktioner (primært træaffald) til energinyttiggørelse ved bl.a. nedknusning.</p> <p>Det ansøgte projekt er således omfattet af listepunkterne K212 og K206 (jf. bkt. nr. 1454 af 5. januar 2013 bilag 2). Virksomhedens art: R12 og R13 samt D14 og D15 (bkt. Nr. 1309 af 18. december 2012 bilag 5A og 5B)</p> <p>Der vil ikke mængdemæssigt være tale om en udvidelse af aktiviteterne, da mængden fortsat er anslået til 20.000 ton/år. Udover affaldstræ og biomasseaffald er det ønsket at håndtere stort brændbart affald samt blandet erhvervsaffald, herunder bygge- og anlægsaffald.</p> <p>Affaldstræ modtages med henblik på kvalitetskontrol for derefter at blive nedknust til genanvendelse eller energinyttiggørelse.</p> <p>Affaldstræ/biomasseaffald omfatter grene, stød og rødder, der modtages med henblik på neddeling og forædling for derefter at blive afsat til energinyttiggørelse. Forædling består af modning og frasortering af finfraktionen.</p> <p>Brændbart affald modtages med henblik på frasortering af genanvendelse ressourcer i form af metal, træ, plast og pap/papir. Restfraktionen forædles via neddeling til et brændbart materiale, som kan fraføres til energinyttiggørelse. Der kan blive tale om at frasortere en mindre del, som skal fraføres til deponering (isolering og gipsplader).</p> <p>Blandet erhvervsaffald modtages med henblik på frasortering af genanvendelige ressourcer samt brændbart materiale til energinyttiggørelse. Restfraktion fraføres til deponering.</p>

Ansøgningen omfatter miljømæssige forhold, som defineret i lovbekendtgørelsen nr. 879 af 2010, bekendtgørelsen nr. 1640 af 2006 om godkendelse af listevirksomhed samt bekendtgørelsen om ændring af bekendtgørelse om godkendelse af listevirksomhed nr. 1097 af 2009.

Pladsen er strategisk placeret således at den ligger centralt både for leverandører og afsætningssteder for ressourcer til genanvendelse og brændbart til energinyttiggørelse. Der er en god infrastruktur i området i forhold til til- og frakørsel.

Pladsens indretning fremgår af de vedlagte tegningsbilag.

Åbnings- og driftstider er mandag - fredag mellem kl. 7.00 - 17.00. Materialerne vil blive til - og fraført indenfor samme tidsrum.

Nedknusning og eventuelt sortering vil foregå i "kampagner" og dette er estimeret til højst 12 gange pr. år.

Adgangen til pladsen forgår direkte fra Sindalsvej.

Der påregnes en ugentlig til og frakørsel på 20 lastbiler (gsn. 16 tons/bil), hvilket svarer til den tidligere trafikbelastning til og fra Sindalsvej 8.

Anlæggets produktionskapacitet er dimensioneret ud fra en årlig mængdetilgang på 20.000 ton, svarende til ca. 380 ton om ugen.

Der vil ved modtagelsen ske i visuel kontrol, hvorefter blandet affald og brændbart affald vil blive sorteret ved brug af gravemaskine påmonteret polybgrab. Forventet driftstid på gravemaskine er 1.000 timer pr. år, med et dieselforbrug på 13 liter i timen.

Det forventes, at der skal ske neddeling af ca. 10.000 ton materiale pr. år. Dette vil foregå i nedknusningsanlæg med kapacitet på 40 ton/timer svarende til 250 driftstimer pr. år. Dieselforbrug 30 pr. time.

Affaldstræ modtages og kontrolleres visuelt. Så vidt det er muligt vil der herefter ske en opsortering ved brug af gravemaskine i "rent affaldstræ" og "behandlet affaldstræ" - det skal noteres, at der ikke vil ske modtagelse af imprægneret træ på pladsen. Afhængig af afsætning vil der ske en neddeling til fraktionstørrelse 0/100 mm eller 0/300 mm. Neddeling vil ske kampagnevis når en tilstrækkelig mængde er til stede - estimeret til 1.000 ton. Der vil ikke blive genereret affald, da 100% af materialet kan genanvendes/nyttiggøres. Hvis der i forbindelse med nedknusningen opstår støv i form af finnedelt træ, vil der ske støvbekæmpelse med vand.

Biomasseaffald i form af grene, rødder og stød vil blive håndteret som affaldstræ. Det kan blive aktuelt at foretage en frasortering af finfraktionen efter neddeling, da denne primært kan bestå af ikke brændbare fraktioner i form af jord.

Brændbart affald, hvor der i princippet vil være tale om "stort brændbart" affald, vil blive kontrolleret ved modtagelse, hvorefter der ved brug af gravemaskine med polybgrab vil blive foretaget en udsortering af genanvendelse ressourcer så som metaller, træ samt eventuelt plast og pap/papir. Tilsvarende vil der om muligt ske en frasortering af ikke forbrændingsegne fraktioner så som gipsplader og isolering. Det vurderes, at der mængdemæssigt vil blive frasorteret 10-20% til genanvendelse/nyttiggørelse og 0-5% til deponering. Restfraktionen vil være brændbart affald, som eventuelt tilsvarende affaldstræet vil blive neddelt før fraførsel til energinyttiggørelse.

Blandet affald vil blive håndteret som brændbart affald, hvor der dog kan forventes en deponifraktion på 10-20%.

Affaldsfraktioner	Affaldstype	EAK	Forventet årligt mængde	Forventet maksimalt oplag for væsentlige affaldsarter eller fraktioner	Oplagringsmåde og sted
Affaldstræ*****	Nyttiggørelse	17.02.01	10.000 tons	1.000 tons****	Containere*
Stort brændbart	Nyttiggørelse	19.12.10	8.000 tons	40 tons***	Containere*
Pap/papir	Genanvendelse	15.01.01	600 tons	40 tons***	Containere*
Plast	Genanvendelse	15.01.02/1 6.01.19	200 tons	40 tons***	Containere*
Metal	Genanvendelse	16.01.17/1 6.01.18	200 tons	40 tons***	Containere*
Gipsplader	Deponi	17.08.01/1 7.08.02	500 tons	40 tons***	Containere**
Isolering	Deponi	17.06.04	500 tons	40 tons***	Containere**

*Containere med net eller låg

**Containere med låg

***Der samles sammen til en mængde svarende til et træk, hvorefter det køres til modtageanlæg genanvendelsesanlæg eller energinyttiggørelsesanlæg)

****For hver 1.000 tons på lager, neddeles affaldstræet, hvorefter det køres væk i træk til alt er afleveret til nyttiggørelse.

*****hvis der ved sortering af affaldstræ findes behandlet træ vil det blive sorteret fra og bragt til korrekt behandlingsanlæg.

Huspilevand: faciliteter hos udlejer benyttes

Støvfrembringende aktiviteter: kørsel på varme og tørre dage: vandingsanlæg

Lugtfremkaldende aktiviteter: restaffald? Oplag i max antal dage? Under låg? Vi påregner ikke at håndtere affaldsfraktioner med lugtgener fx organisk affald). fraktioner med risiko for lugtgener, vil hurtigt blive processeret

Spild af dieselolie eller hydraulikolie er et potentiel driftsuheld, hvor der umiddelbart vil ske opsamling ved hjælp af absorberende materiale så som "kattegrus".

Der vil være løbende overvågning af materialeoplag, og gennem hensigtsmæssig oplagring vil brand kunne imødegås. Hvis der vil opstå brand, vil dette umiddelbart blive bekæmpet med vand eller materiale, som "kvæler" ilden.

MiljøTeam er certificeret efter ISO 14001, EMAS, ISO 9001, OHSAS 18001 og DS 49001. Anlægget bliver integreret i det eksisterende ledelsessystem, hvilket bl.a. betyder at der kontinuerligt vil være fokus på forebyggelse af driftsforstyrrelser. Det vil bl.a. ske gennem:

Oplæring af medarbejdere: der vil blive udarbejdet en særlig oplæringsinstruktion, som vil sikre, at alle der arbejder på anlægget og kommer på anlægget, er instrueret i rutiner til sikring af undgåelse af driftsforstyrrelser både af miljømæssige og arbejdsmiljømæssig karakter.

Anlægget vil løbende undergå sikkerheds- og kvalitetstjek udført af kvalitets- og miljøchefen eller/og den driftsansvarlige, hvor der vil blive fulgt op på om arbejdet udføres i henhold til interne regler og procedurer, vilkår og gældende lovgivning. Anlægget vil desuden blive en del af den årlige interne audit.

Navn, adresse, telefonnr. og e-mail på bygherre	MiljøTeam A/S, Lægårdsvej 18 8520 Lystrup. Tlf. 87 44 11 00. Fax. 87 44 11 58. Mail:mtinfo@mtas.dk		
Navn, adresse, telefonnr. og e-mail på kontaktperson	Allan Larsen. Lægårdsvej 18 8520 Lystrup. Telefon +45 87 44 11 09. Fax +45 46 43 44 11. Mobil +45 40 80 69 15- E-mail allan.larsen@mtas.dk		
Projektets adresse, matr. nr. og ejerlav	Miljøteam, Sindalsvej 8 8240 Risskov matrikelnr: 26fb Vejlbj by, Ellevang CVR: 13340706 P-nummer 1000545651		
Projektet berører følgende kommune eller kommuner (omfatter såvel den eller de kommuner, som projektet er placeret i, som den eller de kommuner, hvis miljø kan tænkes påvirket af projektet)	Aarhus kommune		
Oversigtskort i målestok 1:50.000	Vedlagt		
Kortbilag i målestok 1:10.000 eller 1:5.000 med indtegning af anlægget og projektet (vedlægges dog ikke for strækingsanlæg)	Målestok angives:		
Forholdet til VVM reglerne	Ja	Nej	
Er projektet opført på bilag 1 til denne bekendtgørelse		x	Hvis ja, er der obligatorisk VVM-pligtigt. Angiv punktet på bilag 1:
Er projektet opført på bilag 2 til denne bekendtgørelse	x		Hvis ja, angiv punktet på bilag 2

Projektets karakteristika	Tekst
1. Hvis bygherren ikke er ejer af de arealer, som projektet omfatter angives navn og adresse på de eller den pågældende ejer, matr. nr og ejerlav	Aktieselskabet af 17.02 1986 Torben Huss, Ved Stranden 143 8250 Egå
2. Arealanvendelse efter projektets realisering Det fremtidige samlede bebyggede areal i m ² Det fremtidige samlede befæstede areal i m ²	0 m3 4.000 m3
3. Projektets areal og volumenmæssige udformning Er der behov for grundvandssænkning i forbindelse med projektet og i givet fald hvor meget i m Projektets samlede grundareal angivet i ha eller m ² Projektets bebyggede areal i m ² Projektets nye befæstede areal i m ² Projektets samlede bygningsmasse i m ³ Projektets maksimale bygningshøjde i m	Nej 4.000 m3 0 m3 0 m3 0 m3 0 m3
4. Projektets behov for råstoffer i anlægsperioden Råstofforbrug i anlægsperioden på type og mængde: Vand- mængde i anlægsperioden Affaldstype og mængder i anlægsperioden Spildevand – mængde og type i anlægsperioden Håndtering af regnvand i anlægsperioden Anlægsperioden angivet som mm/åå – mm/åå	0 0 0 0 08/14-08/14

Projektets karakteristika	Tekst
<p>5. Projektets kapacitet for så vidt angår flow ind og ud samt angivelse af placering og opbevaring på kortbilag af råstoffet/produktet i driftsfasen:</p> <p style="padding-left: 40px;">Råstoffer – type og mængde i driftsfasen</p> <p style="padding-left: 80px;">Mellemprodukter – type og mængde i driftsfasen</p> <p style="padding-left: 40px;">Færdigvarer – type og mængde i driftsfasen</p> <p style="padding-left: 80px;">Vand – mængde i driftsfasen</p>	<p>Ca. 20.000 tons usorteret affald</p> <p>0 m3</p> <p>Ca. 20.000 tons sorteret affald fordelt på forskellige fraktioner (se nedenfor)</p> <p>0 m3</p>
<p>6. Affaldstype og mængder, som følge af projektet i driftsfasen:</p> <p style="padding-left: 80px;">Farligt affald:</p> <p style="padding-left: 80px;">Andet affald:</p> <p style="padding-left: 40px;">Spildevand til renselanlæg:</p> <p style="padding-left: 40px;">Spildevand med direkte udledning til vandløb, sø, hav:</p> <p style="padding-left: 80px;">Håndtering af regnvand:</p>	<p>Produktionen består af sortering af indsamlet affald. Dvs. affaldsmængder er lig slutprodukterne i produktionen.</p> <p>0 tons</p> <p>Ca. 1.000 tons til genanvendelse (pap/papir, træ, metaller), 10.000 tons til energinyttiggørelse (biomasse), ca. 8.000 tons restaffald til energiudnyttelse og ca. 1.000 tons til deponi.</p> <p>0 m3 (med undtagelse af sanitært vand (omklædning, toilet mm.))</p> <p>0 m3</p> <p>Der afledes overfladevand/regnvand til eksisterende brønde.</p>

Projektets karakteristika	Ja	Nej	Tekst
7. Forudsætter projektet etablering af selvstændig vandforsyning		x	
8. Er anlægget eller dele af anlægget omfattet af standardvilkår http://www.mst.dk/Virksomhed_og_myndighed/Industri/Godkendelse+af+listevirksomheder/Branchebilag/	x		Hvis "ja" angiv hvilke. Hvis "nej" gå til punkt 10
9. Vil anlægget kunne overholde alle de angivne standardvilkår	x		Hvis "nej" angives og begrundes hvilke vilkår, der ikke vil kunne overholdes.
10. Er anlægget eller dele af anlægget omfattet af BREF-dokumenter - http://www.mst.dk/Virksomhed_og_myndighed/Industri/BAT+bedst+tilgaengelige+teknik/		x	Hvis "ja" angiv hvilke. Hvis "nej" gå til pkt. 12.

11. Vil anlægget kunne overholde de angivne BREF-dokumenter			Hvis "nej" angives og begrundes hvilke BREF-dokumenter, der ikke vil kunne overholdes.
12. Er anlægget eller dele af anlægget omfattet af BAT-konklusioner - http://www.mst.dk/Virksomhed_og_myndighed/Industri/BAT-bedst+tilgaengelige+teknik/		x	Hvis "ja" angiv hvilke. Hvis "nej" gå til punkt 14.

Projektets karakteristika	Ja	Nej	Tekst
13. Vil anlægget kunne overholde de angivne BAT-konklusioner			Hvis "nej" angives og begrundes hvilke BAT-konklusioner, der ikke vil kunne overholdes.
14. Er projektet omfattet af en eller flere af Miljøstyrelsens vejledninger eller bekendtgørelser om støj. http://www.mst.dk/Virksomhed_og_myndighed/Stoej/regler_vejledninger/Overstigt_vejledninger/vejledningeroganvisninger.htm		x	Hvis "ja" angives navn og nr. på den eller de pågældende vejledninger eller bekendtgørelser.. Hvis "nej" gå til pkt. 17.
15. Vil anlægsarbejdet kunne overholde de vejledende grænseværdier for støj og vibrationer – jf. ovenfor	x		Hvis "nej" angives overskridelsens omfang og begrundelse for overskridelsen
16. Vil det samlede anlæg, når projektet er udført, kunne overholde de vejledende grænseværdier for støj og vibrationer – jf. ovenfor	x		Hvis "nej" angives overskridelsens omfang og begrundelse for overskridelsen
17. Er projektet omfattet Miljøstyrelsens vejledninger, regler og bekendtgørelser om luftforurening. http://www.mst.dk/Virksomhed_og_myndighed/Luft/Luftforurening_fra_virksomheder/luft_fra_virks_vejledninger_og_bekendtgørelser/Vejledninger_og_bekendtgørelser.htm		x	Hvis "ja" angives navn og nr. på den eller de pågældende vejledninger, regler eller bekendtgørelser.. Hvis "nej" gå til pkt. 20.
18. Vil anlægsarbejdet kunne overholde de vejledende grænseværdier for luftforurening – jf. ovenfor	x		Hvis "Nej" angives overskridelsens omfang og begrundelse for overskridelsen.
19. Vil det samlede anlæg kunne overholde de vejledende grænseværdier for luftforurening – jf. ovenfor	x		Hvis "Nej" angives overskridelsens omfang og begrundelse for overskridelsen.
20. Vil projektet give anledning til støvgener eller øgede støvgener - I anlægsperioden - I driftsfasen		x	Hvis "ja" angives omfang og forventet udbredelse.

Projektets karakteristika	Ja	Nej	Tekst
21. Vil projektet give anledning til lugtgener eller øgede lugtgener <ul style="list-style-type: none"> - I anlægsperioden - I driftsfasen 		x	Hvis "ja" angives omfang og forventet udbredelse.
22. Vil anlægget som følge af projektet have behov for belysning som i aften og nattetimer vil kunne oplyse naboarealer og omgivelserne. <ul style="list-style-type: none"> - I anlægsperioden - I driftsfasen 		x	Hvis "ja" angives og begrundes omfanget.
23. Er anlægget omfattet af risikobekendtgørelsen – jf. bekendtgørelse om kontrol med risikoen for større uheld med farlige stoffer nr. 1666 af 14. december 2006 https://www.retsinformation.dk/Forms/R0710.aspx?id=13011		x	

Projektets placering	Ja	Nej	Tekst
24. Forudsætter projektet dispensation fra eller ændring af den gældende lokalplan http://kort.plansystem.dk/searchlist.html		x	Hvis "ja", angiv hvilke:
25. Forudsætter projektet dispensation fra gældende bygge- og beskyttelseslinjer – jf. http://arealinformation.miljoportal.dk/distribution/		x	Hvis "ja" angiv hvilke:
26. Indebærer projektet behov for at begrænse anvendelsen af naboarealer		x	
27. Vil projektet kunne udgøre en hindring for anvendelsen af udlagte råstofområder: jf. http://arealinformation.miljoportal.dk/distribution/		x	
28. Er projektet tænkt placeret indenfor kystnærhedszonen: jf. http://arealinformation.miljoportal.dk/distribution/		x	

Projektets placering	Ja	Nej	Tekst
29. Forudsætter projektet rydning af skov: (skov er et bevokset areal med træer, som danner eller indenfor et rimeligt tidsrum ville danne sluttet skov af højstammede træer, og arealet er større end ½ ha og mere end 20 m bredt.)		x	
30. Vil projektet være i strid med eller til hinder for realiseringen af en rejst fredningssag: http://arealinformation.miljoportal.dk/distribution/		x	
31. Afstanden fra projektet i luftlinje til nærmeste beskyttede naturtype i henhold til naturbeskyttelseslovens § 3: jf. http://arealinformation.miljoportal.dk/distribution/			
32. Rummer § 3 området beskyttede arter og i givet fald hvilke: http://arealinformation.miljoportal.dk/distribution/		x	
33. Afstanden fra projektet i luftlinje til nærmeste fredede område – jf. http://arealinformation.miljoportal.dk/distribution/			
34. Afstanden fra projektet i luftlinje til nærmeste Habitatområde (Natura 2000 områder, fuglebeskyttelsesområder og Ramsarområder) – jf. http://arealinformation.miljoportal.dk/distribution/			
35. Vil det samlede anlæg som følge af projektet kunne overholde kvalitetskravene for vandområder og krav til udledning af forurenende stoffer til vandløb, søer eller havet, jf. bekendtgørelse nr. 1022 af 25. august 2010 https://www.retsinformation.dk/Forms/R0710.aspx?id=132956 og bekendtgørelse nr. 1339 af 21. december 2011 https://www.retsinformation.dk/Forms/R0710.aspx?id=139396 samt kvalitetsmålsætningen i vandplanen http://www.naturstyrelsen.dk/Vandet/Vandplaner/Offentlig_hoering/	x		
36. Er projektet placeret i et område med særlige drikkevandinteresser - jf. http://arealinformation.miljoportal.dk/distribution/		x	
37. Er projektet placeret i et område med registreret jordforurening – jf. http://arealinformation.miljoportal.dk/distribution/	x		

Projektets placering	Ja	Nej	Tekst
38. Er der andre lignende anlæg eller aktiviteter i området, der sammen med det ansøgte må forventes at kunne medføre en øget samlet påvirkning af miljøet (Kumulative forhold)		X	
39. Vil den forventede miljøpåvirkning kunne berøre nabolande		X	
40. En beskrivelse af de påtænkte foranstaltninger med henblik på at undgå, forebygge eller begrænse væsentlige skadelige virkninger for miljøet.			

41. Undertegnede erklærer herved på tro og love rigtigheden af ovenstående oplysninger.

Allan Larsen

06-06-2014

Allan Larsen

Dato: _____ Bygherre/anmelder: _____

Vejledning

Skemaet udfyldes af bygherren eller dennes rådgiver baseret på bygherrens viden om eget projekt sammenholdt med de oplysninger og vejledninger, der henvises til via skemaet link. Det forudsættes således, at bygherren eller dennes rådgiver er fortrolig med den miljølovgivning som projektet omfattes af. Bygherren skal ikke gennem præcise beregninger angive projektets forventede påvirkninger, men alene tage stilling til overholdelsen af vejledende grænseværdier, og angivne miljøforhold baseret på de oplysninger, der kan hentes på de angivne offentlige hjemmesider.

Farverne "rød/gul/grøn" angiver., hvorvidt det pågældende tema kan antages at kunne medføre, at projektet vurderes at kunne påvirke miljøet væsentligt og dermed være VVM-pligtigt. "Rød" angiver en stor sandsynlighed for VVM-pligt og "grøn" en minimal sandsynlighed for VVM-pligt. Hvis feltet er sort, kan spørgsmålet ikke besvares med ja eller nej. VVM-pligten afgøres dog af VVM-myndigheden. I de fleste tilfælde vil kommunen være VVM-myndighed.



TEKNIK OG MILJØ
Center for Miljø og Energi
Grøndalsvej 1D
8260 Viby J.