

TEMAMØDE 24. MAJ 2022

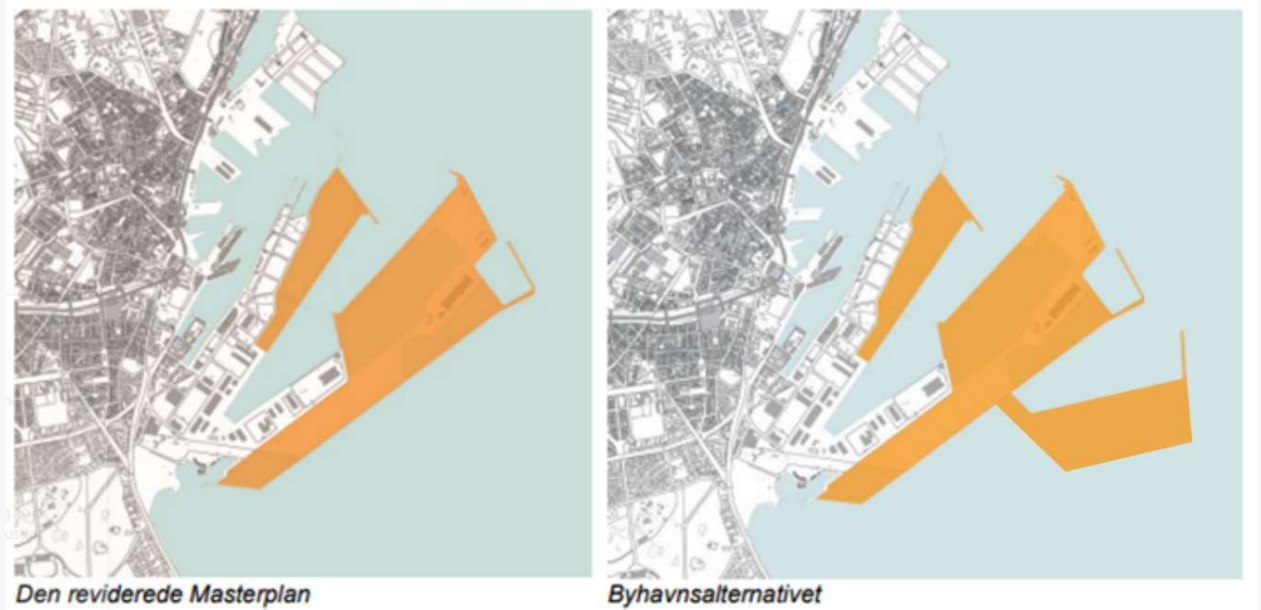
- YDERHAVNENS VISUELLE FORHOLD OG REKREATIVE INTERESSER

V/Aarhus Havn

Byrådets beslutning 1997

I 1997 blev "25 års planen" med følgende fire punkter vedtaget med 30 ud af 31 stemmer:

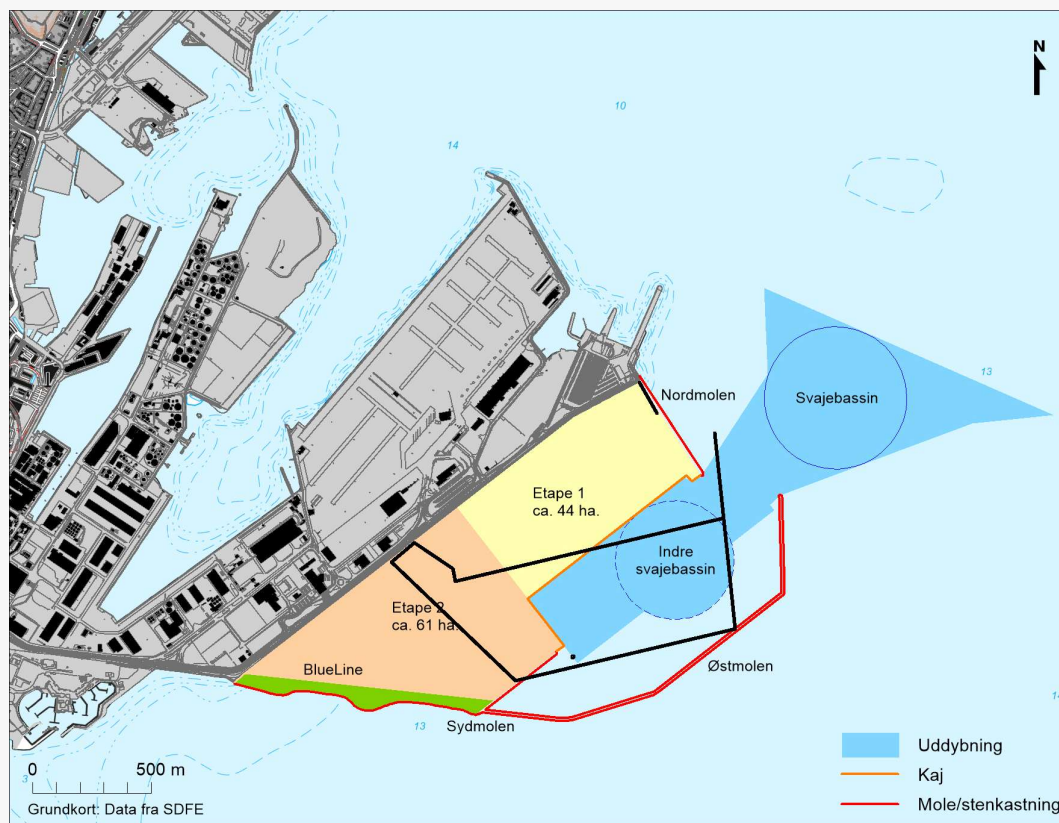
- Havnen havde behov for udvidelse af havnearealer:
 - Den reviderede Masterplan.
- Byen havde behov for bynære havnearealer til byformål:
 - Byhavnsalternativet
- Den sydlige indfaldsvej skulle udbygges:
 - Marselistunnelen skulle bygges
- Jernbanetransport ønskes fremmet:
 - Ny jernbane over Sydhavnsarealerne.



Havneudvidelsen har været planlagt i årtier

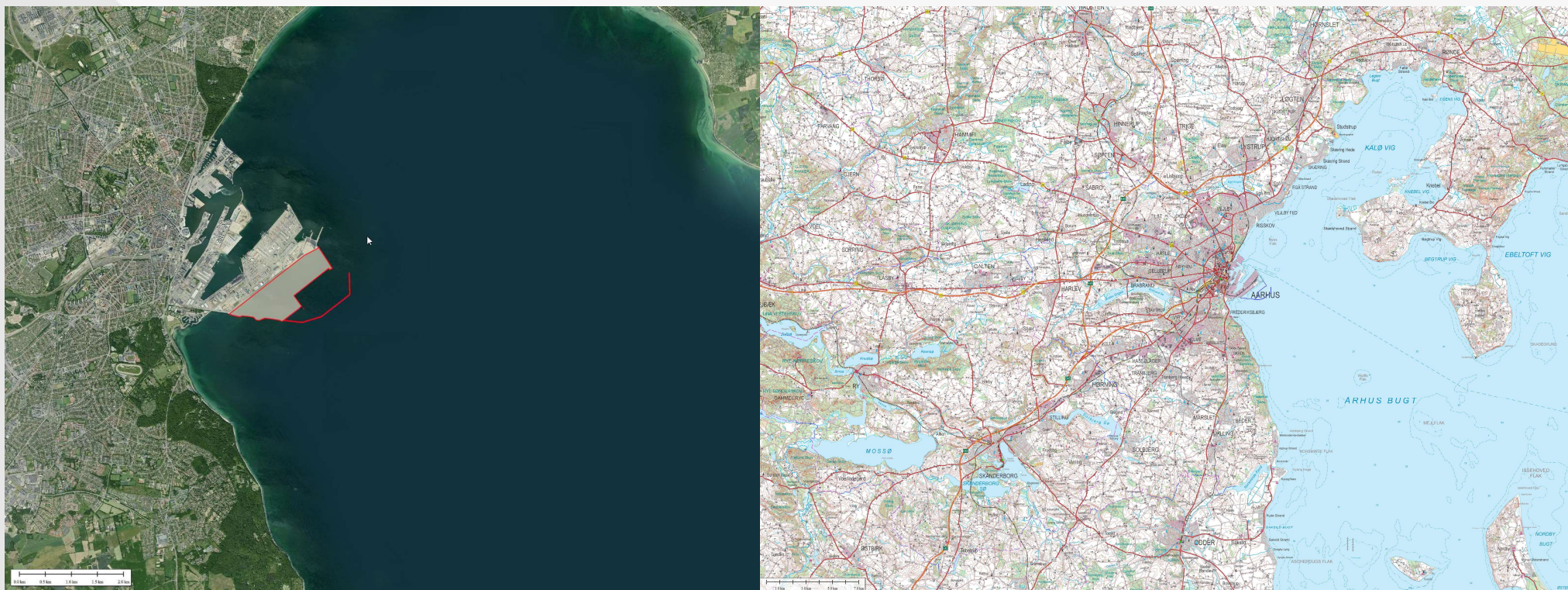
Byhavnsalternativet fra 1997 ses med sort linje.

Forslaget er nu ændret til Yderhavnen, da det oprindelige areal ikke længere understøtter alle havnens behov.



Yderhavn ift. Aarhus bugt

Udvidelse på 1 km² af Aarhus Bugt, som er på 610 km² i alt.



Visuel påvirkning

Væsentlig påvirkning

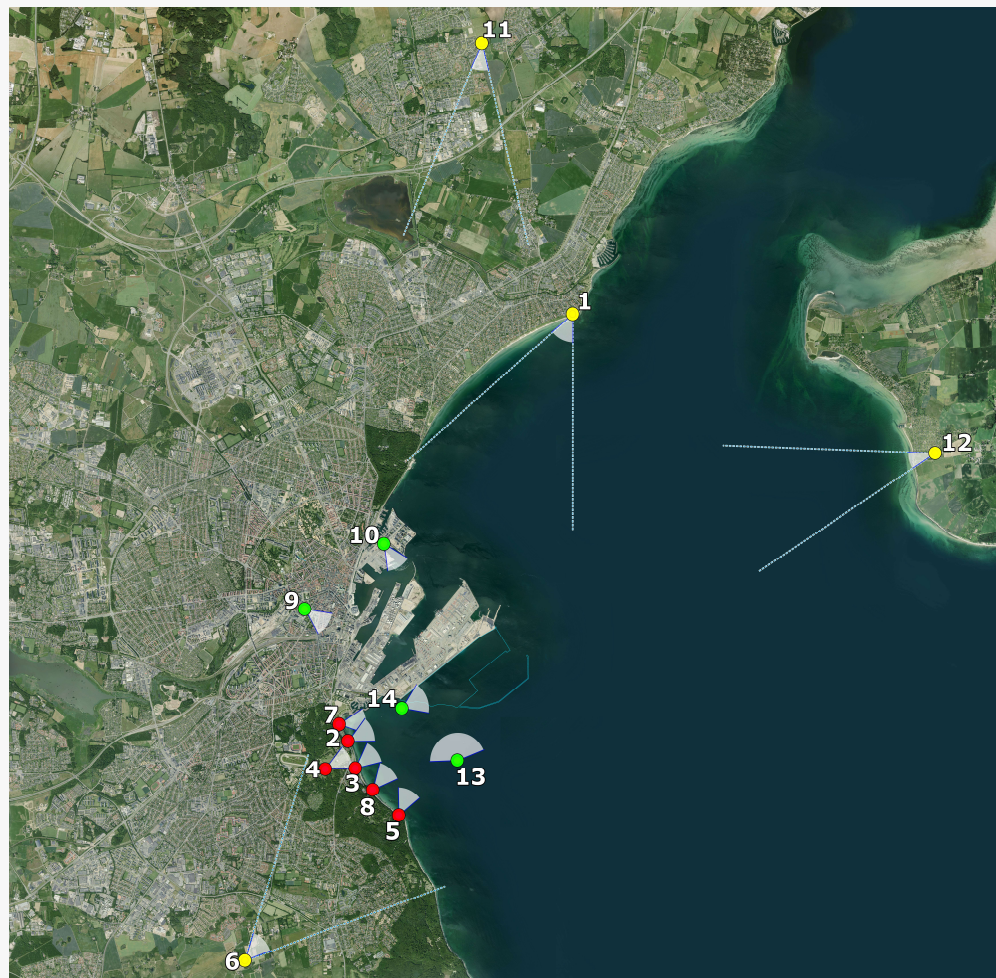
- 2 Strandvejen
- 3 Strandvejen, Helnan Marselis Hotel
- 4 Mindeparken
- 5 Ballehage
- 7 Tangkrogen
- 8 Den Uendelige Bro

Moderat påvirkning

- 1 Vejlbj Hage
- 6 Jelshøj
- 11 Lystrup/Hjortshøj
- 12 Skødshoved

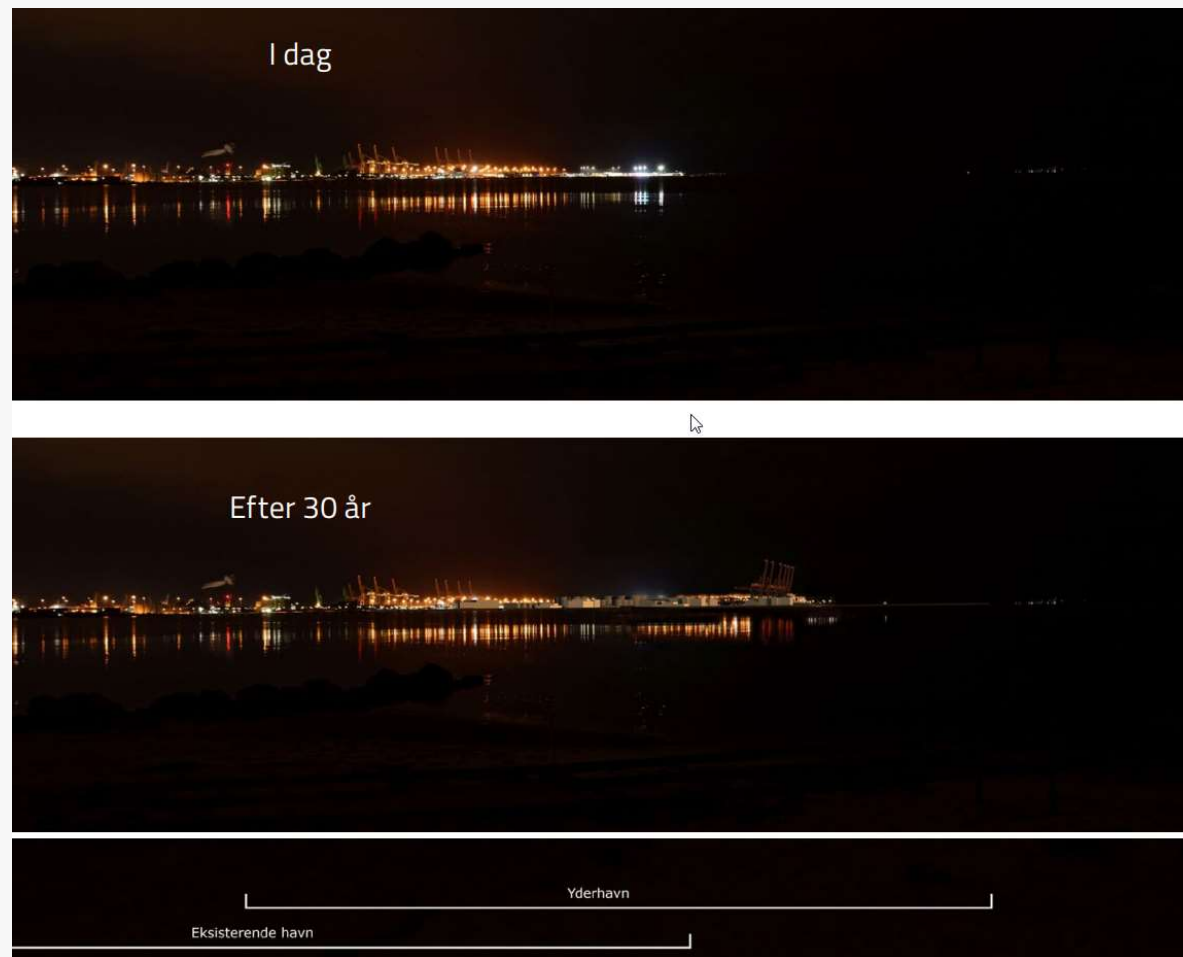
Begrænset påvirkning

- 9 ARoS
- 10 Bernhardt Jensens Blvd.
- 13 Bugten
- 14 Kommende mole



Lyspåvirkning

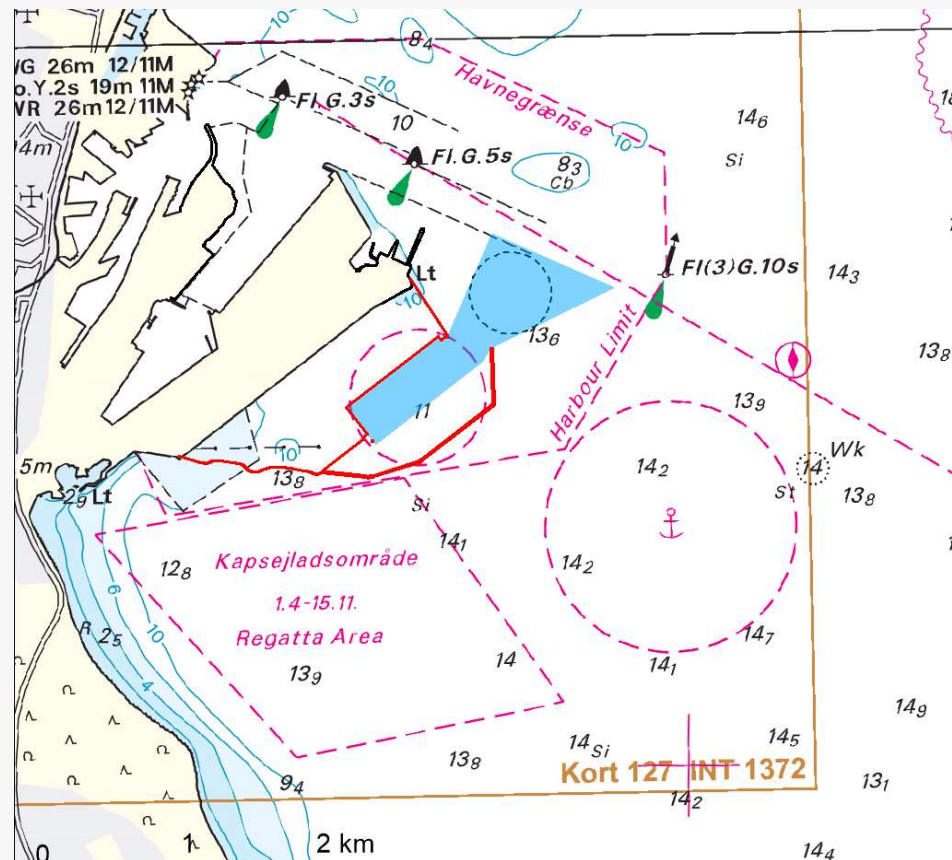
Når Yderhavnen er i drift, vil der være lys fra området bestående af både fast lys på bygninger, kraner og vejbelysning samt bevægeligt lys fra kørende trafik, tårnmaster og skibe.



Udvidelsen holder sig inden for havnegrænsen

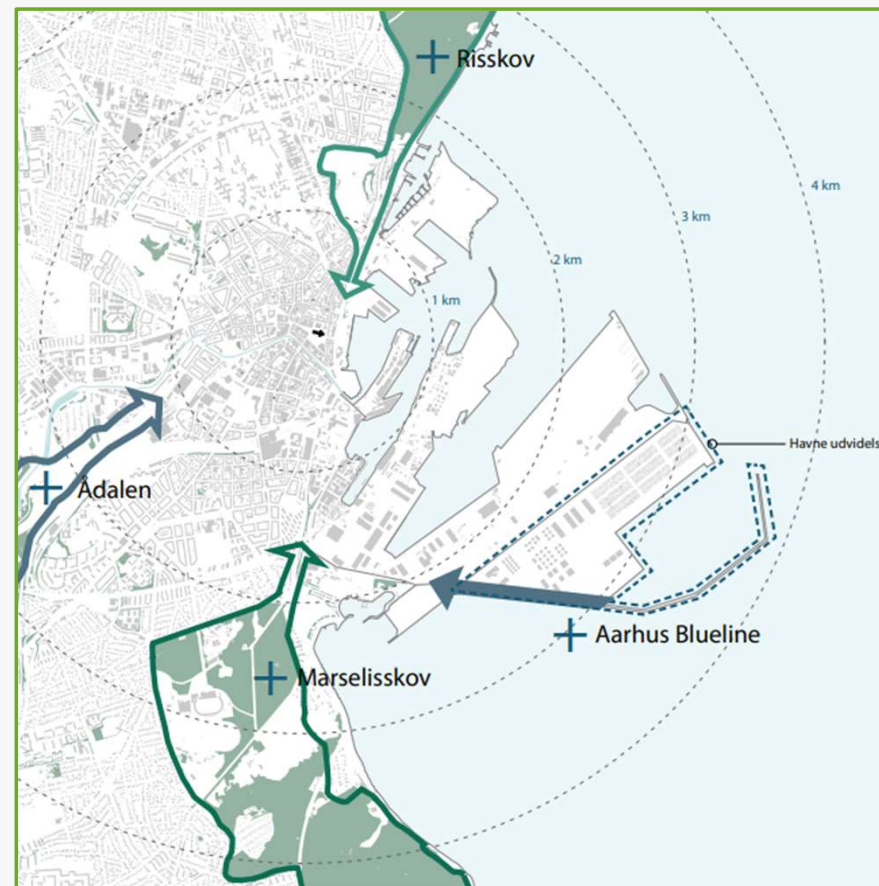
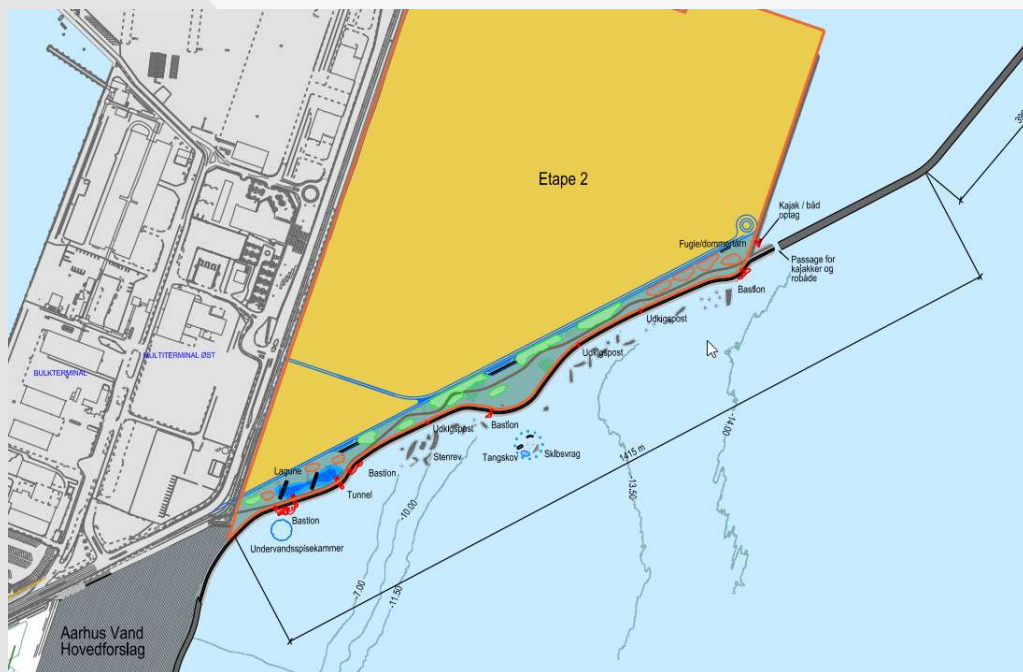
De eksisterende rekreative muligheder vil ikke blive påvirket.

Aarhus Blueline vil øge mulighederne for nye rekreative aktiviteter gennem bl.a. en lagune med vandlaboratorium, som giver adgang til at udforske naturen på tæt hold.



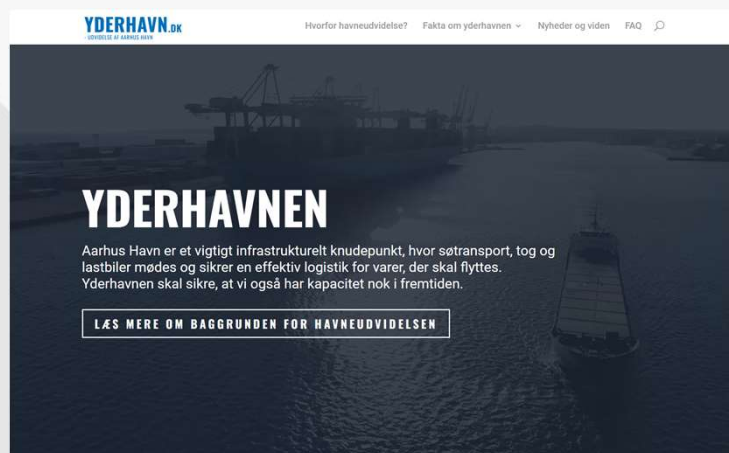
Aarhus Blueline

Blueline bliver et grønt område for alle aarhusianere.



Læs mere om Yderhavnen

Yderhavnenes hjemmeside



Siden havnen blev etableret i 1845, har både den og Aarhus by undergået en rivende udvikling. Havnen har været med til at skabe den vækst, der senere har udviklet Aarhus By til den størrelse, som byen har i dag. Og havnens størrelse har løbende fulgt behovet fra byen og handlen.

I dag er Aarhus Havn landets klart største erhvervshavn med rutenet til det meste af verden. Men havnens virksomheder er ved at løbe tør for plads. Derfor ønsker Aarhus Havn at fremtidssikre kapaciteten gennem en havneudvidelse. Det er det, Yderhavns-projektet handler om.

NYHEDER, INDSIGTER OG INDLÆG

SENESTE NYT FRA VORES BLOG



Kort fortalt

VÆRD AT VIDE OM:

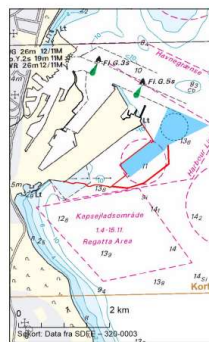
VISUELLE FORHOLD OG REKREATIVE INTERESSER



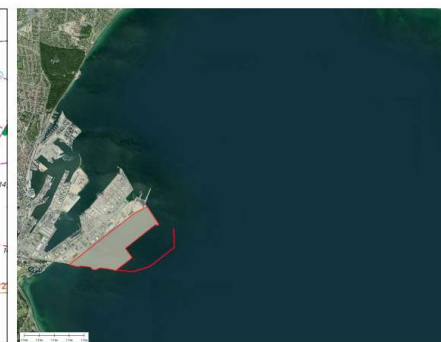
Den historiske reference som havneby har været en vigtig generator for byens udvikling igennem århundreder. Det vil udvidelsen af Aarhus Havn også være. Yderhavnen giver nye muligheder, men også miljømæssige påvirkninger.

Udvidelsen af Yderhavnen er tænkt i direkte forlængelse af den forrige havneudvidelsesplan fra 1997 (med bl.a. ny containerterminal). Den var placeret sådan, at den påvirkede udsynet fra den indre by mindst muligt, idet udvidelsen overvejende lå bag de allerede eksisterende kajlægg og havnebygninger. Det begrænsede også udsynet fra yderpunkterne langs kystforløbet (dvs. primært fra nord og syd), men masterplanen indeholdt dog også en perspektivisk udvidelseoption (kaldet byhavns-alternativet) som rækker længere ind i sigtelinjerne fra nord og syd.

Den nye udvidelse følger princippet om at placere hovedparten af arealerne der, hvor de i ringe grad påvirker oplevelsen fra byen, fordi den vil ligge bag de nuværende anlæg. I forhold til Aarhusbugtens skala udgør havneudvidelsen arealmæssigt en meget lille del, men kan ikke undgå at beskære de visuelle linjer mere end hidtil. Det gælder især fra syd med et mere direkte kig til ydermolen, bygninger og skibe, sådan som byhavns-alternativet også ville have gjort.



Yderhavnen placeres på det vandrette, som Aarhus Havn allerede har indtaget over. Det betyder, at de rekreative muligheder i området ikke berøres af udvidelsen.



Yderhavnen får et areal på 11 km². Den samlede Aarhusbugt dækker et areal på 610 km².