

# MBU - Rådmandsmøde (Rådmandsmøde)

26-05-2021 09:45 - 12:00

Via Teams (brug link i kalenderinvitationen)

---

**Information:**

Deltagere:

Hans van Binsbergen

Hardy Pedersen

Helle Bach Lauridsen

Karina Møller

Lisbeth Schmidt Andersen

Martin Østergaard Christensen

Ole Kiil Jacobsen

Stefan Møller Christiansen

Susanne Hammer-Jakobsen (afbud)

Susanne Holst

Thomas Medom

Trine Krabbe

Pkt. 2: Tid: 20 min. Deltagere: Maybritt-Kullberg

Pkt. 3: Tid: 15 min. Deltagere: Mette Søberg og Jens Møller Hald

Pkt. 4: Tid: 15 min. Deltagere: Mette Søberg, Helle Kathrine Wrang Klinge, Tina Kornbeck Nielsen

Pkt. 5: Tid: 15-20 min. Deltagere: Christina Sanden Andersen

Pkt. 8: Tid: 20 min. Deltagere: Christoffer Vengsgaard og Anne Marie Due Schmidt

Pkt. 9: Tid: 15 min. Deltagere: Hans Sloth og Marianne Holst Nielsen

Pkt. 10: Tid: 20 min. Deltagere: Claus Picard, Lene Wenshøj Horsager, Anders Hovmark og Karen Marie Overgaard

## Indhold

Punkt 1: Godkendelse af referat .....	1
Punkt 2: Budgettema Bevægelse (OKJ).....	1
Punkt 3: Budgettema 11: Folkeskolen - Almenundervisning (OKJ).....	1
Punkt 4: De tre faglige indsatser i Vestbyen og herunder ændring af model for hjemmebesøg på Ellehøjskolen (OKJ).....	1
Punkt 5: Status på sygefravær i Børn og Unge for kalenderåret 2020 (HBL).....	1
Punkt 6: Forberedelse til byrådsmøde den 26. maj 2021.....	1
Punkt 7: Eventuelt.....	1

## **Punkt 1: Godkendelse af referat**

## **Punkt 2: Budgettema Bevægelse (OKJ)**

Tid: 20 min. Deltagere: Maybritt-Kullberg

## **Punkt 3: Budgettema 11: Folkeskolen - Almenundervisning (OKJ)**

Tid: 15 min. Deltagere: Mette Søberg og Jens Møller Hald

## **Punkt 4: De tre faglige indsatser i Vestbyen og herunder ændring af model for hjemmebesøg på Ellehøjskolen (OKJ)**

Tid: 15 min. Deltagere: Mette Søberg, Helle Kathrine Wrang Klinge, Tina Kornbeck Nielsen

## **Punkt 5: Status på sygefravær i Børn og Unge for kalenderåret 2020 (HBL)**

Tid: 15-20 min. Deltagere: Christina Sanden Andersen

## **Punkt 6: Forberedelse til byrådsmøde den 26. maj 2021**

## **Punkt 7: Eventuelt**

## MBU - Rådmandsmøde (Rådmandsmøde)

18-05-2021 10:00

Via Teams (brug link i kalenderinvitationen)

---

**Information:**

Deltagere:

Hans van Binsbergen

Hardy Pedersen

Helle Bach Lauridsen

Karina Møller (Deltager foreløbigt)

Lisbeth Schmidt Andersen

Martin Østergaard Christensen

Ole Kiil Jacobsen

Stefan Møller Christiansen

Susanne Hammer-Jakobsen

Susanne Holst

Thomas Medom

Trine Krabbe

Pkt. 2: Tid: 10 min. Deltagere: Søren H. L. Nielsen

Pkt. 3: Tid: 15 min. Deltagere: May-Britt Kullberg og Line Lund Laursen

Pkt. 6: Tid: 10 min. Deltagere: Esben Wendelboe Svendsen og Marianne Holst Nielsen

Pkt. 7: Tid: 30 min. Deltagere: Martha Berdiin, Lisa Balch, Helle Jespersen, Mikkel Munk Quist Andersen, Klaus Jepsen og Lone Deleuran

## Indhold

Punkt 1: Godkendelse af referat .....	1
Beslutning for Punkt 1: Godkendelse af referat .....	1
Punkt 2: Forberedelse af udvalgsmøde. anbefalinger fra opgaveudvalg (HBL) .....	1
Beslutning for Punkt 2: Forberedelse af udvalgsmøde. anbefalinger fra opgaveudvalg (HBL) .....	1
Punkt 3: Online hygiejnekursus for ansatte i dagtilbud (OKJ) .....	1
Beslutning for Punkt 3: Online hygiejnekursus for ansatte i dagtilbud (OKJ) .....	1
Punkt 4: Forberedelse til Børn og ungeudvalgsmøde den 19 maj 2021 .....	2
Beslutning for Punkt 4: Forberedelse til Børn og ungeudvalgsmøde den 19 maj 2021 .....	2
Punkt 5: Eventuelt .....	2
Beslutning for Punkt 5: Eventuelt .....	2

## **Punkt 1: Godkendelse af referat**

### **Beslutning for Punkt 1: Godkendelse af referat**

Referatet blev godkendt.

## **Punkt 2: Forberedelse af udvalgsmøde. Anbefalinger fra opgaveudvalg (HBL)**

Tid: 10 min. Deltagere: Søren H. L. Nielsen

### **Beslutning for Punkt 2: Forberedelse af udvalgsmøde. Anbefalinger fra opgaveudvalg (HBL)**

Børn og Unges forslag til udmøntning af anbefalinger fra Opgaveudvalget for mindre psykisk sårbarhed er på dagsordenen på udvalgsmøde den 19. maj.

Indstilling om at

1. Den medbragte status på høringssvar drøftes og håndtering på udvalgsmødet aftales.
2. Det drøftes og besluttes, om der skal holdes oplæg på udvalgsmøde og hvem der i givet fald skal holde det.

Søren H.L. Nielsen deltog og præsenterede kommentarerne fra høringen.

*Beslutninger:*

- Opmærksomhedspunkter:
  - DSE ønsker mere ung til ung-undervisning
  - Sprogligt: I bilag 5, side 9. Punktum mangler i sidste linje i 3. afsnit
- Udvalgsmødet:
  - TM vil gerne holde oplæg.
  - Fokus på MBU's udmøntning af anbefalingerne.
  - Forklædet til udvalgsmødet blev godkendt.
- Kommunikation i forbindelse fremsendelse af byrådsindstillingen, sammen med medlemmerne af 17.4 udvalget
- Efter sagen er politisk vedtaget: Der skal en sag på chefmødet om udmøntning, herunder om understøttelsen af udarbejdelse af principper for anvendelse af digitale medier.

**(HBL følger op)**

## **Punkt 3: Online hygiejnekursus for ansatte i dagtilbud (OKJ)**

Tid: 15 min. Deltagere: May-Britt Kullberg og Line Lund Laursen

## **Beslutning for Punkt 3: Online hygiejnekursus for ansatte i dagtilbud (OKJ)**

Rådet for Sociale Investeringer i Aarhus Kommune har bedt Børn og Unge om at vurdere forslag vedr. online hygiejnekursus for ansatte i dagtilbud udviklet af Komitéen for Sundhedsoplysning.

Indstilling om, at

1. Rådmanden beslutter, om Børn og Unge skal give en positiv tilbagemelding om indsatsen til Rådet for Sociale Investeringer, der derefter vurderer, om der skal opstilles Business Case.

May-Britt Kullberg og Line Lund Laursen deltog og præsenterede sagen.

Beslutninger:

- Opmærksomhed på:
  - Hvad skaber adfærdsforandringer? Vigtigt at tænke i metoderne. Informationsvideoer er ikke nok.
  - Timing: Der er brug for en fleksibel tidsplan (måske efteråret).
  - Inddrage lokale erfaringerne. Evt. besøg i dagtilbud eller inddrage dagtilbudsnetværket /taskforcen
  - Opmærksomhed på økonomimodellen. Budget og regnskab skal inddrages.
- Med disse bemærkninger godkendte rådmanden at det gives en positiv tilbagemelding om indsatsen

(OKJ følger op)

## **Punkt 4: Forberedelse til Børn og ungeudvalgsmøde den 19 maj 2021**

### **Beslutning for Punkt 4: Forberedelse til Børn og ungeudvalgsmøde den 19 maj 2021**

Drøftelse af dagsordenen.

HvB orienterede om specialundervisning. Opmærksomhed på støttecenterressourcer er vedlagt som skriftlig orientering.

## **Punkt 5: Eventuelt**

### **Beslutning for Punkt 5: Eventuelt**

OKJ orienterede om, det anbefales, at årsmødet på handicapområdet udskydes til efteråret, hvor mødet kan holdes fysisk. TM godkendte dette.

HP orienterede om renovering af en skole.

## Beslutningsmemo

Emne **Budgettema 13 - Bevægelse**  
Til Rådmandsmøde 26. maj

4. maj 2021  
Side 1 af 2

### 1. Hvorfor fremsendes forslaget?

Budgettemaet Bevægelse er dagsordenssat på møde i Børn og Unge udvalget den 2. juni 2021. Forvaltningschef Ole Kiil Jacobsen har sat punktet på dagsordenen mhp. at Rådmanden godkender materialet til udvalgsrådet.

Til orientering; Venstre har fremsendt et beslutningsforslag til Byrådsmødet den 12. maj (Punktet blev udskudt på Byrådsmødet 12. maj): *En styrket bevægelsesdagsorden skal løfte Aarhusianske skoleelevers sundhed, trivsel og faglighed i samspil med civilsamfundet.* Se vedlagte bilag.

Beslutningsforslaget har ligesom de beskrevne indsatser i vedlagte budgettema til hensigt at styrke bevægelsesområdet, og der er til dels overlap med indsatserne vedrørende bevægelsesvejledere på skolerne; med et fokus på at bevægelsesindsatsen prioriteres på alle skole. I Venstres forslag er der dog et specifikt fokus på Bevægelsespolitikker og -strategier samt årlig opfølgning på den enkeltes skoles arbejde med bevægelse, hvilket ikke er en del af indsatserne i budgettemaet, der lægger sig mere op ad decentral forankring og ledelse.

### 2. Indstilling – hvad skal der tages stilling til?

Det indstilles at Rådmanden godkender budgettemaet om bevægelse forud for fremsendelse til Udvalgsrådgivning.

### 3. Hvilke ændringer indebærer forslaget?

Budgettemaet præsenterer forskellige mulige bevægelsesindsatser i et 0-18 års perspektiv i både dagtilbud, skole og fritid. Hovedparten af indsatserne bygger videre på tidligere eller igangværende, velafprøvede indsatser, som ønskes permanentgjort og udbredt til gavn for alle børn og unge i Aarhus Kommune.

Det overordnede budgettema i bilag 1 indeholder en beskrivelse af baggrunden for og formålet med at arbejde med Bevægelse i et 0-18 års perspektiv. I bilag 1 fremgår desuden en kort beskrivelse af de enkelte indsatser, der kan understøtte arbejdet med Bevægelse. I bilag 2a-2e uddybes de enkelte indsatser nærmere. Indsatserne understøtter arbejdet med Aarhus målet: *En by, hvor alle er sunde og trives*, da de bidrager til lighed i sundhed og børn og unges læring og trivsel.

## BØRN OG UNGE

Pædagogik og Forebyggelse  
Aarhus Kommune

## Sundhed

Grøndalsvej 2  
8260 Viby J

Direkte telefon: 41 85 89 76

Direkte e-mail:  
ernm@aarhus.dk

Sag: 21/039005-2  
Sagsbehandler:  
Erik Ngo Mikkelsen



Som supplement til præsentationen af budgettemaet på Udvalgsmødet den 2. juni, vil en skoleleder præsentere et eksempel fra praksis. Et eksempel der viser, hvordan man kan arbejde med bevægelse i skoletiden.

4. maj 2021  
Side 2 af 2

#### **4. Økonomiske konsekvenser af forslaget**

Materialet er kvalitetssikret i Budget og Regnskab forud for fremsendelse til Rådmandsmødet.

#### **5. Videre proces og kommunikation**

Tidsplan for budgettema 13: Bevægelse

<b>Dato</b>	<b>Møde</b>
2. juni	Præsentation på Udvalgsmøde

## **Beslutningsforslag: En styrket bevægelsesdagsorden skal løfte Aarhusianske skoleelevers sundhed, trivsel og faglighed i samspil med civilsamfundet**

**Forslag:** Stillerne forslår:

**1)** At der udarbejdes en bevægelsespolitik for hele børne-ungeområdet i Aarhus, herunder et inspirationskatalog til skoleledelser og lærere.

**2)** At hver skole i Aarhus udarbejder en bevægelsesstrategi og handleplan.

**3)** At Byrådet hvert år informeres om udviklingen på følgende indikatorer af andelen af:

- Personale, som føler sig kompetent til at varetage en fagfaglig undervisning med idræt og bevægelse.

- Elever, der oplever en varieret skoledag med idræt og bevægelse.

- Elever, der oplever større motivation og trivsel for at gå i skole igennem skolernes indsatser for idræt og bevægelse.

- Skoler, der har etableret åbne skolesamarbejder med lokale idrætsforeninger.

- Skolernes evne til at samarbejde med foreningslivet/civilsamfundet omkring en bevægelsesdagsorden

### **Motivation:**

Tiden efter corona stiller vores folkeskoler overfor en svær opgave. I over et år har store dele af undervisningen foregået online, og børnene har nærmest ikke set deres klassekammerater. Derfor er det, som politikere, vores pligt at give folkeskolerne – og derved børnene – de bedst mulige vilkår i en post coronatid. I Venstre mener vi, at en af vejene til et styrket læringsmiljø og trivsel går gennem bevægelse og idræt. Derfor bør de aarhusianske folkeskoler tænke bevægelsesdagsordenen ind i elevernes hverdag i endnu større grad.

Bevægelse skal blive en naturlig del af skolen og undervisningen – og vi ved, at der her er et stort uforløst potentiale på mange folkeskoler. Vi ved også, at de skoler, hvor det lykkes er de skoler, hvor både bestyrelse, ledere og lærere har tænkt bevægelse ind som et helt fundamentalt element i elevernes skoledag. Derfor vil Venstre give folkeskolerne de bedst mulige forudsætninger for at komme godt i mål med en ambitiøs bevægelsesdagsorden. Vi tror på, at eleverne – efter mere end et år med onlineundervisning – trænger til at møde hinanden på ny og rent læringsmæssigt blive stimuleret på nye, spændende måder.

En stærk bevægelsesdagsorden er derfor både ønskværdig fra et sundhedsmæssigt, læringsmæssigt og trivselsmæssigt perspektiv. Derfor håber vi i Venstre, at det er en dagsorden, det øvrige Byråd kan bakke op om.

*Forslag stillet af Louise Lourcing og Hans Skou (V)*

**På vegne af Venstre i Aarhus Kommune**



Børn og Unge, [18.05.2021],  
Kontaktpersoner: [Erik Ngo Mikkelsen, Sundhed]  
Dato for udvalgsbehandling: 02.06.2021

## Budgettema 13 – Bevægelse

Bevægelse er gavnligt for alle børn og unges sundhed, trivsel, læring og udvikling<sup>1</sup>. Intellectuel og motorisk stimulerende bevægelsesaktiviteter bør derfor ses i et 0-18 års perspektiv og være et fast omdrejningspunkt i børn og unges liv. Bevægelse handler ikke kun om at holde et sundt BMI og undgå livsstilssygdomme. Bevægelse er også en nøgle til at fremme mental sundhed, hvor inkluderende fællesskaber omkring bevægelse er et vigtigt element. I en tid hvor unges fysiske og især mentale sundhed er udfordret, er det vigtigt at skabe et solidt fundament for bevægelsesglæde i barnets tidlige år, og fortsat sikre nok bevægelse gennem skolealderen. Det skal især ses i lyset af, at vi ser en social ulighed i fysisk aktivitetsniveau. Her kan en struktureret bevægelsesindsats, der indbefatter alle børn, bidrage til at mindske den sociale ulighed i sundhed, og derved understøtte Aarhusmålet: *En by, hvor alle er sunde og trives*.

I dagtilbud og dagplejen fokuseres der på at give børnene de motoriske og sociale kompetencer til at kunne indgå i bevægelsesaktiviteter med deres jævnaldrende. Det understøtter børnenes trivsel og bidrager samtidigt til, at børnene i stand til at indgå i bevægelsesfællesskaberne, når de kommer i skole.

I skolen er der to veje til at sikre at eleverne bevæger sig i gennemsnit 45 minutter i løbet af skoledagen, som folkeskoleloven foreskriver. I Aarhus Kommune er det tidligere besluttet at arbejdet med bevægelse ligger inden for skolernes decentrale råderum i modsætning til fx Svendborg Kommune, hvor alle skoler har fået tildelt ekstra idrætslektioner. Det vil koste ca. 35 millioner. kr. årligt at indføre samme model i Aarhus, og der var ved sidste budgetforhandling ikke opbakning til at indføre dette.

For at lykkes med den valgte strategi i Aarhus Kommune er der behov for, at de decentralt forankrede bevægelsesindsatser understøttes. Skoleledernetværket har i foråret 2021 sat ekstra fokus på bevægelse, med inspirationsoplæg fra eksterne eksperter og erfaringsudveksling på tværs af skoler. I den forbindelse blev der peget på lokal netværksunderstøttelse, tilbud om kompetenceudvikling og afsat medarbejdertid som elementer, der vil bidrage til at løfte bevægelsesindsatsen<sup>2</sup>.

Flere af de beskrevne indsatser i dette budgettema bygger videre på tidligere eller igangværende veletablerede indsatser, der ønskes permanentgjort og udbredt til gavn for børn og unge i hele Aarhus Kommune.

Bevægelse bør være et fast element i børn og unges organiserede fritid. Med Corona-trivselspakken har Byrådet afsat midler til to indsatser, der understøtter bevægelse for børn og unge i fritiden. Den ene indsats bygger bro til foreningslivet, hvor SFO'erne får en aktiv rolle i at formidle fritids, sports- og kulturtilbud til børnene og deres forældre. Den anden indsats har fokus på at skabe familierettede bevægelsesaktiviteter. Der blev afsat midler til udvikling og drift af indsatserne i skoleåret 2021/2022, men det kræver en længere periode at opnå forankring og effekt på længere sigt.

### Relevante data, økonomi og nøgletal:

De kommunale sundhedsmålinger viser, at størstedelen af eleverne i Aarhus Kommune ikke oplever, at de bevæger sig 45 minutter om dagen<sup>3</sup>. Samtidig viser data, at de elever, der bevæger sig mindst 45 minutter dagligt, har signifikant højere trivsel end elever, som bevæger sig mindre end 45 minutter om dagen.

15,9 % af elever i årgangen af 9.klasser i Aarhus er overvægtige. En stigende tendens over de seneste år, der er blevet forstærket af Corona-nedlukningen. Én ting er de fysiske sundhedsproblematikker, der følger med overvægt, en anden ting er de mentale. Forskning viser, at svært overvægtige børn oplever samme nedsatte livskvalitet som kræftsyge børn<sup>4</sup>. Samtidig ved vi fra Svendborgprojektet, at ekstra bevægelse i skoletiden kan mindske andelen af overvægtige børn.

<sup>1</sup> "Børn, unge og fysisk aktivitet – en konsensuskonference" [link](#)

<sup>2</sup> Dansk Skoleidræt

<sup>3</sup> Syddansk Universitet viste i en national rapport med tal fra 2019, at kun 52 % af skoleeleverne levede op til kravet.

<sup>4</sup> Schwimmer et al 2013



Børn og Unge, [18.05.2021],  
 Kontaktpersoner: [Erik Ngo Mikkelsen, Sundhed]  
 Dato for udvalgsbehandling: 02.06.2021

Som supplement til en generel bevægelsesindsats arbejdes der i Aarhus Kommune målrettet med bekæmpelse af overvægt via overvægtsindsatsen (FFI), som pt. afprøves i distrikt Syd og Sydvest i regi af "Fælles om nye løsninger". Projektets finansiering udløber med udgangen af 2021. FFI er en overbygning til den eksisterende overvægtsindsats Fedt for Fight (FFF). Overbygningen består i:

- Udvidelse af målgruppen til at omfatte børn 0.-6. klasse med alderskorrigeret BMI fra 27 i stedet for 30
- Udvidelse af opfølgingsindsatsen til fem år for at styrke fastholdelsen af indsatsens langsigtede effekt
- Yderligere familiebasert vejledning inden for livstilsvaner

### **Tidligere og nuværende indsatser ift. understøttelse af bevægelse i dagtilbud og skole**

**Dagtilbud:** Der eksisterer pt. ikke fælles indsatser omkring bevægelse på dagtilbudsområdet. Fra 2016-2020 var der mulighed for kompetenceudvikling via Krop og Bevægelsesindsatsen. Indsatsen har vist særdeles gode evalueringsresultater bl.a. ift. deltagernes handlekompetencer, planlægning af bevægelsesaktiviteter samt opsporing af børn med motoriske vanskeligheder, hvilket kan bidrage til at øge antallet af børn, der har gode motoriske kompetencer ved skolestart.

**Skole:** Fra 2013-2016 var der en bevægelsesvejlederindsats på folkeskolerne i Aarhus, bl.a. med netværksunderstøttelse af det pædagogisk personale, som i perioden blev uddannet til bevægelsesvejledere. Siden 2016 har arbejdet med bevægelse ligget inden for skolernes decentrale råderum. Der er ikke længere netværk til at understøtte bevægelsesvejlederne, eller afsat tid til at de kan vejlede deres kollegaer i bevægelse. Indtil udgangen af 2020 tildelte Børn og Unge 100.000 kr. årligt til en Åben Skole pulje, hvor foreninger og skoler kunne søge om tilskud til aktiviteter, med fokus på bevægelse og læring.

### **Løsningsmuligheder og politiske handlemuligheder:**

**Krop og bevægelsesindsats i dagtilbud (bilag 2a):** Det velafprøvede kompetenceudviklingsforløb til dagtilbud, Krop og Bevægelse, foreslås permanentgjort. Herved kan efterspørgslen på kompetenceudvikling fra det pædagogiske personale dækkes og det faglige netværk bibeholdes.

**Bevægelsesvejlederindsats i folkeskolen (bilag 2b):** En revitalisering af bevægelsesvejlederindsatsen i folkeskolen, der både indebærer mulighed for kompetenceudvikling af yderligere pædagogisk personale og understøttelse af bevægelsesvejlederne via netværk. Som supplement til udviklingen og understøttelsen af Bevægelsesvejledernetværket afsættes der tid til bevægelsesvejledningsindsatsen på den enkelte skole. Tilsammen skal det give et solidt og permanent løft af bevægelsesindsatsen i Aarhus Kommunes folkeskoler, og øge mulighederne for at indfri det lovgivningsmæssige krav om 45 minutters bevægelse i skoletiden.

**Åben Skole/Dagtilbud (bilag 2c):** Som understøttelse af det lokale samarbejde mellem skoler/dagtilbud og foreninger, foreslås Åben Skole puljen genindført og permanentgjort, med et udvidet fokus, så den også spænder over dagtilbud.

**Bevægelse i fritiden (bilag 2d):** For at sikre varig effekt af de to indsatser, bevilget ved Corona-trivselspakken: 1) brobygning til foreninger fra SFO 2) familierettede bevægelsesaktiviteter foreslås de hhv. permanentgjort og forlænget i fire år.

**Overvægtsindsatsen FFI (bilag 2e):** For at imødegå den store udfordring med overvægt - en særlig udfordring efter Corona - foreslås overvægtsindsatsen (FFI) permanentgjort efter projektophøret ved udgangen af 2021 og udvidet til alle distrikter.

### **Økonomi**

<b>Bevægelsesindsatser – økonomi (2021 priser i 1.000 kr.)</b>	<b>2022</b>	<b>2023</b>	<b>2024</b>	<b>2025</b>
Kompetenceudviklingsforløbet Krop og Bevægelse	1.000	1.000	1.000	1.000
Revitalisering af bevægelsesvejledere på skolerne				
• Temadage, faglige oplæg, workshops samt styrkelse af den lokale forankring	300	200	200	200
Timer til bevægelsesvejledere (ca. 12 t/uge/skole)	7.761	7.761	7.761	7.761
Den åbne skole/dagtilbud	500	500	500	500
Timer til SFO til brobygning	2.127	2.127	2.127	2.127
Familierettede bevægelsesindsatser	275	250	250	250
<b>Bevægelsesindsatser i alt</b>	<b>12.013</b>	<b>11.838</b>	<b>11.838</b>	<b>11.838</b>



Børn og Unge, [18.05.2021],  
Kontaktpersoner: [Erik Ngo Mikkelsen, Sundhed]  
Dato for udvalgsbehandling: 02.06.2021

---

---

<b>Overvægtsindsats – økonomi</b> (2021 priser i 1.000 kr.)	1.925	3.850	3.850	3.850
---	-------	-------	-------	-------

### Bilag

- Bilag 2a Krop- og bevægelsesindsats i dagtilbud
- Bilag 2b Bevægelsesvejledere i folkeskolen
- Bilag 2c Åben Skole & Dagtilbud
- Bilag 2d Bevægelse i fritiden
- Bilag 2e Overvægtsindsats



Børn og Unge, [18.05.2021],  
Kontaktpersoner: [Katrine Lindgaard, Sundhed]  
Dato for udvalgsbehandling: 02.06.2021

## Bilag 2a Krop- og Bevægelsesindsats i dagtilbud

Der er en tydelig sammenhæng mellem børns trivsel, indlæring, koncentration og deres motoriske kompetencer og aktivitetsniveau <sup>1</sup>. Gode motoriske kompetencer har betydning for barnets evne til læring, selvfølelse og for barnets deltagelse i sociale sammenhænge og styrker barnets forudsætninger for at være fysisk aktiv også senere i livet <sup>2</sup>.

Motoriske kompetencer kan derfor ses som en beskyttende faktor ift. senere fysisk og mental sundhed, da fysisk aktivitet er en vigtig parameter for begge typer af sundhed.

Fra 2016-2020 har den tidlige indsats "Krop og Bevægelse" været et tilbud om kompetenceudvikling til det pædagogiske personale i Aarhus Kommunes dagtilbud. Krop og Bevægelsesindsatsen blev igangsat for at højne arbejdet med dagtilbudslovens læreplanstema "Krop og Bevægelse", herunder det motoriske og sansemotoriske arbejde i både dagplejen, vuggestuer og børnehaver. Indsatsen har vist særdeles gode evalueringresultater ift. deltagernes handlekompetencer for at arbejde med læreplanstemaet Krop og Bevægelse. Særligt den styrkede praksis omkring opsporing af og arbejdet med børn med motoriske udfordringer antages at have en positiv effekt ift. at øge antallet af børn, der har gode motoriske kompetencer ved skolestart.

Med udgangen af 2020 stoppede den midlertidige finansiering af indsatsen, og der er derfor ikke længere et kommunalt tilbud om bevægelsesrelateret kompetenceudvikling for pædagogisk personale i Aarhus Kommune. Pga. Covid-19 blev det sidste kursusforløb i 2020 afbrudt. Dette genoptages, så deltagerne færdiggør forløbet. Der er fortsat stor efterspørgsel på uddannelsesforløbene.

De to læringsforløb i Krop og Bevægelsesindsatsen bygger begge på aktionslæringsprincippet med vekslen mellem teoretisk undervisning, refleksion og arbejde med egen praksis. Uddannelsen til Krop- og Bevægelsesvejleder består af 20 undervisningsdage (130 timer) fordelt over seks måneder og dertil syv hjemmeopgaver i perioderne mellem undervisningsdagene. Forløbet giver 5 ECTS-point.

Læringsforløbet til at blive Krop- og Bevægelsesassistent består af fem dages (30 timers) undervisning samt to hjemmeopgaver.

Som supplement til indsatsen købes der adgang til Rambøll motorik, der er et enkelt og systematisk redskab, som hjælper og vejleder det pædagogiske personale til at foretage kvalificerede vurderinger af barnets motoriske kompetencer. Samtidig understøtter redskabet tilrettelæggelse af den pædagogiske indsats i praksis.

Der findes ikke et direkte sammenligneligt alternativ til uddannelsen, idet Krop og Bevægelsesindsatsen i Aarhus Kommune har koblet de forskellige faglige tilgange til motorik, som tilbydes i andre forløb på VIA og Vends Motorik og Naturskole.

Uddannelsen af Krop og Bevægelsesvejledere i dagtilbud skal desuden ses i tilknytning til det specialiserede vejledningstilbud til børn med motoriske vanskeligheder. Det specialiserede vejledningstilbud er afhængigt af, at det pædagogiske personale har gode kompetencer i forhold til den tidlige opsporing af børn med motoriske udfordringer og til at arbejde med at udvikle børns motoriske færdigheder i hverdagen i dagtilbuddet.

### Relevante data, økonomi og nøgletal:

Evalueringen af Krop- og Bevægelsesindsatsen viser blandt andet at:

- 84 % oplever, at de i højere grad end før forløbet gør sig pædagogiske overvejelser, når de laver bevægelsesaktiviteter med børnene
- 92 % oplever sig bedre i stand til at iværksætte en målrettet indsats ift. et barn, som har motoriske vanskeligheder

Udover at styrke børnenes motoriske færdigheder, så betyder fysisk bevægelse også forebyggelse af overvægt. Vi ser ved skolesundhedsplejen i indskoling, at 11,4 % af børnene er overvægtige. Derudover foren-



Børn og Unge, [18.05.2021],  
 Kontaktpersoner: [Katrine Lindgaard, Sundhed]  
 Dato for udvalgsbehandling: 02.06.2021

tes det, at 5-6% af en årgang har motoriske vanskeligheder<sup>1</sup>. Begge data indikerer, at der er behov for en generel tidlig indsats med øget fokus på bevægelse i dagtilbuddene.

Der er pt uddannet 234 Krop- og Bevægelsesvejledere og 262 Krop- og Bevægelsesassistenter, 28 deltage-re afventer at den sidste vejlederuddannelse genoptages. 35 ud af 65 dagtilbudsafdelinger har således en vejleder eller en assistent eller begge dele – herunder har 9 ud af de 16 dagtilbudsafdelinger i udsatte bolig-områder en assistent, en vejleder eller begge.

Hvis der fra politisk side er et ønske om igen at tilbyde et kommunalt kompetenceudviklingsforløb til dagtilbud, kan der være fordele ved at genindføre et velafprøvet koncept, i stedet for at udvikle et nyt. Ved at genindføre det velafprøvede koncept, bidrages der bl.a. til at styrke det fælles sprog og fælles faglighed på tværs af dagtilbuddene i Aarhus.

### Løsningsmuligheder og politiske handlemuligheder:

Det velafprøvede kompetenceudviklingsforløb til dagtilbud, Krop og Bevægelse, foreslås permanentgjort. Herved kan efterspørgslen på kompetenceudvikling fra det pædagogiske personale dækkes og det faglige netværk bibeholdes.

### Økonomi

Bevægelsesindsatser – økonomi (2021 priser i 1.000 kr.)	2022	2023	2024	2025
Kompetenceudviklingsforløbet Krop og Bevægelse				
• Uddannelse af 26 Krop- og Bevægelsesvejledere				
• Uddannelse af 26 Krop- og Bevægelsesassistenter				
• Uddannelse af én dagplejeafdeling	476	476	476	476
Materialer	234	234	234	234
Adgang til Rambøll Motorik	130	130	130	130
Netværk og netværksunderstøttelse	160	160	160	160
<b>I alt</b>	<b>1.000</b>	<b>1.000</b>	<b>1.000</b>	<b>1.000</b>

<sup>1</sup> Vidensråd for forebyggelse Fysisk aktivitet – læring, trivsel og sundhed i folkeskolen





Børn og Unge, [18.05.2021],  
 Kontaktpersoner: [Erik Ngo Mikkelsen, Sundhed]  
 Dato for udvalgsbehandling: 02.06.2021

## Bilag 2c Bevægelsesvejledere i folkeskolen

Det er i Aarhus Kommune, som i resten af landet, udfordrende at sikre de 45 minutters daglig bevægelse i skoletiden, hvilket de kommunale sundhedsmålinger gennem de seneste år peger på. Samtidig viser data fra Aarhus Kommune, at elever, der bevæger sig minimum 45 minutter om dagen i skoletiden, har signifikant højere trivsel end elever, som bevæger sig mindre end 45 minutter om dagen. Flere studier viser samtidig en positiv sammenhæng mellem fysisk aktivitet og faglig præstation som f.eks. læsning, matematik og stavning. Der observeres positiv sammenhæng til bevægelse uanset om bevægelsesaktiviteten er koblet til den faglige undervisning, eller foregår som en aktiv pause, også kaldet et "brain break"<sup>1</sup>.

Skoleledernetværket har i foråret 2021 sat ekstra fokus på arbejdet med bevægelse. På netværksmøderne har været afholdt inspirationsoplæg fra eksterne eksperter og erfaringsudveksling på tværs af skoler. I den forbindelse blev der peget på lokal netværksunderstøttelse, tilbud om kompetenceudvikling og afsat medarbejdertid som elementer, der kan bidrage til at løfte bevægelsesindsatsen i Aarhus<sup>2</sup>.

### Relevante data, økonomi og nøgletal:

Med bevægelsesvejlederindsatsen, fra 2013-2016, havde skolerne i Aarhus Kommune mulighed for at styrke deres arbejde med bevægelse og fysisk aktivitet i undervisningen. Der er fortsat vejledere på nogle skoler, mens flere skoler ingen har. Samtidig er der ikke længere et netværk til at støtte op om deres indsats eller afsat tid til, at de kan vejlede deres kollegaer i bevægelse.

### Løsningsmuligheder og politiske handlemuligheder:

Hvis Aarhus Kommune ønsker, at eleverne skal opnå de lærings-, sundheds- og trivselsmæssige gevinster, forbundet med bevægelse og øge chancerne for at indfri det lovgivningsmæssige krav om 45 minutters bevægelse i skoletiden, kræver det at arbejdet med bevægelse i folkeskolen styrkes og opprioriteres.

Det foreslås derfor at arbejdet med bevægelse forankres med permanente midler. En revitalisering af bevægelsesvejlederindsatsen, der både indebærer understøttelse af bevægelsesvejlederne via netværk og mulighed for kompetenceudvikling også af yderligere pædagogisk personale. Indsatsen får ekstra intensitet i 2022 med gennemførelse af tre uddannelseshold. Efterfølgende udbydes ét hold årligt, så skolerne løbende kan supplere deres stab med bevægelsesvejledere.

Som supplement til udviklingen og understøttelsen af netværket for bevægelsesvejledere afsættes der tid til indsatsen på den enkelte skole.

Indsatserne er indbyrdes afhængige af hinanden. Uden netværksunderstøttelse og kompetenceudvikling vil der ikke have den samme positive effekt at afsætte tid til bevægelsesvejledning. Tilsvarende bliver netværksunderstøttelse og kompetenceudvikling dyrere i lønkroner, hvis ikke der er afsat timer til bevægelsesvejlederne.

### Økonomi

<b>Bevægelsesindsatser – økonomi</b> (2021 priser i 1.000 kr.)	<b>2022</b>	<b>2023</b>	<b>2024</b>	<b>2025</b>
Revitalisering af bevægelsesvejledere				
• Kompetenceudvikling og netværksunderstøttelse; fx via temadage, faglige oplæg og workshops.	300	200	200	200
Timer til bevægelsesvejledere (12 t/uge/skole)	7.761	7.761	7.761	7.761
I alt				

<sup>1</sup> Vidensråd for forebyggelse Fysisk aktivitet – læring, trivsel og sundhed i folkeskolen

<sup>2</sup> Dansk Skoleidræt



Børn og Unge, [18.05.2021],  
Kontaktpersoner: [Erik Ngo Mikkelsen, Sundhed]  
Dato for udvalgsbehandling: 02.06.2021

---

Der er afsat 12 timer pr uge pr skole i ovenstående beregning, vel vidende at skolerne er væsentligt forskellige størrelse og derved også behov for timer. Ved den konkrete udmøntning kan der tages forbehold for den enkelte skoles størrelse.



Børn og Unge, [18.05.2021],  
 Kontaktpersoner: [Erik Ngo Mikkelsen, Sundhed]  
 Dato for udvalgsbehandling: 02.06.2021

## Bilag 2c Åben Skole & Dagtilbud

I perioden 2015-20 har Børn og Unge samarbejdet med Sport og Fritid og Idrætssamvirket i Aarhus om en fælles pulje til understøttelse af lokal implementering og forankring af Folkeskolereformen - Bevægelse og Den åbne skole. Skoler og lokale idrætsforeninger har sammen haft mulighed for at søge midler til fælles projekter, der inspirerer børn og unge til at benytte foreningslivets muligheder og fremmer bevægelse og idrætsfaget i skolen

### Relevante data, økonomi og nøgletal:

Der er i perioden 2015-2020 givet midler til 45 projekter. Puljen var årligt på 300.000 kr., hvor hver af samarbejdspartnerne bidrog med 100.000 kr. Der var mulighed for at søge op til 25.000 kroner til enstrengede samarbejdsprojekter mellem én forening og én skole. Ved større og længerevarende projekter, der omfattede flere skoler, kunne der søges op til 75.000 kr.

Idrætsforeninger er i stigende grad begyndt at målrette deres indsats mod børn i børnehvealderen. Det er en positiv udvikling da en tidlig idrætsdeltagelse kan være med til stimulere barnets motoriske udvikling og dermed understøtte barnets muligheder for at indgå i sociale aktiviteter. Der er på den baggrund øgede muligheder for at etablere samarbejder mellem daginstitutioner og lokale idrætsforeninger

### Løsningsmuligheder og politiske handlemuligheder:

Som understøttelse af det lokale samarbejde mellem skoler/dagtilbud og foreninger, foreslås Åben Skole puljen genindført og permanentgjort, med et udvidet fokus, så den også spænder over dagtilbud. Sport og Fritid samt Idrætssamvirket Aarhus inviteres til fælles samarbejde omkring understøttelse af det lokale samarbejde mellem skoler/dagtilbud og foreninger via den nye Åben Skole & Dagtilbudspulje.

### Økonomi

Bevægelsesindsatser – økonomi (2021 priser i 1.000 kr.)	2022	2023	2024	2025
Pulje til Åben Skole & Dagtilbud	500	500	500	500
<b>I alt</b>	<b>500</b>	<b>500</b>	<b>500</b>	<b>500</b>



Børn og Unge, [18.05.2021],  
 Kontaktpersoner: [Katrine Lindgaard, Sundhed]  
 Dato for udvalgsbehandling: 02.06.2021

## Bilag 2d Bevægelse i fritiden

Med Corona-trivselspakken, der blev godkendt på Byrådsmødet den 24. marts 2021, blev der afsat midler til udvikling af to indsats, der skal understøtte bevægelse for børn og unge og deres familier i fritiden. Der er afsat midler til udvikling af indsatserne i skoleåret 2021/2022, men det vil kræve en længere tidshorisont at opnå en forankring og langvarig effekt.

De to bevægelsesindsatser færdigudvikles først i skoleåret 2021/22, men der er allerede nu behov for en stillingtagen til evt. videre finansiering efter udgangen af skoleåret 2021/22. Da indsatserne endnu ikke er færdigudviklet beskrives de på et overordnet niveau herunder.

Bevægelsesindsats 1): Brobygning mellem SFO og foreninger. SFO'erne får en aktiv rolle i at formidle fritids- og kulturtilbud til børnene og deres forældre.

Bevægelsesindsats 2): Udvikling af familierettede bevægelsesindsatser. Gennem involvering af foreninger, bevægelsesvejledere i skolerne, UngiAarhus mfl. kickstartes et udviklingsarbejde med fokus på forældre-samarbejde og familierettede bevægelsesindsatser. Under Corona pandemien har vi set behovet for at fokusere på hele familien for at forebygge inaktivitet og overvægt.

### Løsningsmuligheder og politiske handlemuligheder:

Brobygning mellem SFO og foreninger: I en travl hverdag kan det være svært for forældre, at nå og hente børn i SFO og få dem afsted til foreningsaktiviteter tidligt på eftermiddagen. For både foreninger og familier vil det derfor være en gevinst, hvis børnene kan følges fra SFO'en og direkte hen i forening, hvor forældrene kan hente børnene efter endt aktivitet. Samtidig ved vi, at knap 11.000 børn går i SFO i Aarhus Kommune, hvilket gør det til et oplagt sted at introducere foreningsliv, som for mange påbegyndes i disse år. Derudover vil et tilbud om, at SFO'en hjælper børnene over i forening, forventeligt øge forældrenes incitament til at barnet fortsat går i SFO – også efter at barnet er begyndt på foreningsaktiviteter om eftermiddagen.

Det foreslås derfor at afsætte tid i SFO'erne til at introducere børn til foreningslivet og følge børn fra SFO til en lokal forening.

Familierettede bevægelsesindsatser: For mange børn kan det være udfordrende at deltage i foreningsaktiviteter på egen hånd. Oprettelsen af familierettede bevægelsesindsatser kan derfor ses som en inklusionsaktivitet til barnets senere selvstændige deltagelse i foreningsaktiviteter. De seneste medlemstal viser, at det især er børnene, der er faldet fra idrætsforeningerne i løbet af Corona pandemien, samtidig er der en hel årgang af børn, der ikke har haft de almindelige muligheder for at starte i foreningslivet, da der har været lukket. Det er derfor nu, der er behov for at sætte ind med indsatser, som kan aktivere børn i foreningslivet.

Det foreslås derfor at oprette en pulje målrettet oprettelsen af familieaktiviteter som foreninger i Aarhus Kommune kan søge. Puljen skal ses som et løft af området, og foreslås derfor kun midlertidig finansieret i fire år.

### Økonomi

Bevægelsesindsatser – økonomi (2021 priser i 1.000 kr.)	2022	2023	2024	2025
Timer til SFO til brobygning. 4 timer pr uge pr SFO	2.127	2.127	2.127	2.127
Pulje til familierettede bevægelsesindsatser	200	200	200	200
• Drift af pulje, og understøttelse af samarbejde mellem foreninger og daginstitutioner/skoler	75	50	50	50
I alt	2.402	2.377	2.377	2.377

For at få denne nye indsats hurtigt og godt i gang er der det første år afsat ekstra midler til udvikling og understøttelse af samarbejdet mellem foreninger og daginstitutioner/skoler.



Børn og Unge, 18.05.2021,  
 Kontaktpersoner: [Line Lund Laursen, Sundhed]  
 Dato for udvalgsbehandling: 02.06.2021

## Udvidet overvægtsindsats i skolen

Overvægtige børn og unge har ofte en dårligere mental sundhed, de er ofte ensomme som unge, og som voksne kan de få sværere ved at få job efter endt uddannelse<sup>1,2</sup>. Desuden er overvægtige børn i øget risiko for at blive svært overvægtige samt udvikle følgesygdomme som eks. diabetes senere i livet. Det er derfor vigtigt at arbejde med sundhedsfremme og forebyggelse af overvægt tidligt i barnets liv for at forebygge denne udvikling.

Følgesygdomme til overvægt, herunder diabetes ses sjældent hos børn og forstadier til diabetes forekommer tidligst ved 9-10 års-alderen. Men risikoen for følgesygdomme stiger med alderen og stigende forekomst af overvægt. Er man svært overvægtig som barn, stiger risikoen for type 2 diabetes til det 4-dobbelte – allerede som ung<sup>3</sup>.

Både nationale og lokale undersøgelser viser, at forebyggelse af overvægt hos børn styrkes ved en familieorienteret indsats, da familien spiller en stor rolle i forhold til arvelighed, som rollemodel, og i forbindelse med hverdagens rammer for arbejdet med kost og bevægelse.

### Relevante data, økonomi og nøgletal:

I Sundhedsplejen screenes børn og unges vækst via undersøgelser i 0., 1., 6. og 9. klasse, hvilket er med til at opspore undervægt, overvægt og svær overvægt hos målgruppen. Dette giver en viden om vækststatus hos målgruppen, og derfor mulighed for at levere specifikke, forebyggende indsatser efter behov.

Ud af ca. 3400 børn i 0. klasse ses overvægt hos ca. 350 børn, mens svær overvægt ses hos ca. 65 børn.

Tabel 1: Overvægtstal for Aarhus Kommune BMI svarende til > 25 i procent:

	2013	2014	2015	2016	2017	2018	2019
0. klasse	11,6%	10,5%	11,4%	10,9%	10,5%	11,3	11,4
6. klasse	17,0%	15,8%	16,5%	15,3%	16,6%	16,2	-
9. klasse	15,5%	16,2%	16,5%	18,0%	18,8%	19,1	17,7

Børn og Unge har haft overvægtsindsatsen "Fedt for fight skolestarter (FFF)" i ca. 10 år. Målgruppen for indsatsen er de yngste skolebørn med alderskorrigeret BMI over 30. FFF er en familierettet indsats, som omfatter hjemmebesøg og evt. klinikbesøg ved en specialiseret FFF-sundhedsplejerske. Ligeledes er der et idrætstilbud til børnene, tilbud om forældregrupper og tilbud om oplæg ved diætist.

### Udvidet overvægtsindsats (FFI)

Forskning udført i fm. drenges overvægt viser, at risikoen for type 2 diabetes stiger i takt med BMI, både hos børn og voksne<sup>4,5</sup>. Hvis det er muligt at ændre en negativ vægtudvikling allerede omkring indskolingsalderen og frem til puberteten kan det have en positiv indflydelse på barnets risiko for type 2 diabetes som voksen. Risikoen for udvikling af type 2 diabetes er væsentlig højere ved de børn og unge der har været overvægtige hele barndommen og ind i voksenlivet<sup>6</sup>.

Med den viden foreslås det at udvide den eksisterende FFF-indsats, der kun inkluderer svært overvægtige børn, til at være et tilbud til alle overvægtige børn og unge. Det vil betyde, at indsatsen i højere grad lever op

<sup>1</sup> <https://www.sst.dk/da/sundhed-og-livsstil/overvaegt>

<sup>2</sup> <https://www.sdu.dk/da/sif/publikationer/boern>

<sup>3</sup> <https://diabetes.dk/aktuelt/nyheder/nyhedsarkiv/2017/svaert-overvaegtige-boern-har-firdobbelt-risiko-for-type-2-diabetes.aspx>

<sup>4</sup> <https://www.ncbi.nlm.nih.gov/pubmed/28345789>

<sup>5</sup> <https://www.sst.dk/publ/publ1999/fedme/Sektion3.htm>

<sup>6</sup> <https://www.nejm.org/doi/full/10.1056/NEJMoa1713231>



Børn og Unge, 18.05.2021,  
 Kontaktpersoner: [Line Lund Laursen, Sundhed]  
 Dato for udvalgsbehandling: 02.06.2021

til anbefalingen om opsporing og indsats til overvægtige børn jf. Sundhedsstyrelsens forebyggelsespakke for overvægt. Forebyggelsespakken er en samling af faglige anbefalinger til kommunernes forebyggelsesarbejde. Den forventede effekt ved den styrkede overvægtsindsats er dermed, at flere børn og unge bliver mindre overvægtige og bibeholder denne udvikling ind i puberteten.

Fra skoleåret 2019/2020 er der afprøvet en udvidet overvægtsindsats (FFI) i distrikt Syd og Sydvest i regi af "Fælles om nye løsninger". Den udvidede indsats vedr. overvægtige børn i skolealderen omfatter en udvidelse af den eksisterende overvægtsindsats FFF ud fra følgende:

- En udvidelse af målgruppen til at omfatte børn med alderskorrigeret BMI over 27
- En udvidelse af opfølgningsindsatsen til fem år for at styrke fastholdelsen af indsatsens langsigtede effekt
- Indsatsen suppleres med yderligere familiebasert vejledning indenfor livstilsvaner, og der arbejdes med at øge det tværmagistratslige samarbejde.

### Løsningsmuligheder og politiske handlemuligheder:

Målet for den udvidede indsats for overvægtige børn i skolealderen er at sænke frekvens og alvorlighed af overvægt. Det anslås, at overvægtsindsatsen for børn vil forebygge 12-21 diabetestilfælde (livstidsbesparelse på 7-13 mio. kr.). Denne effekt vil dog først vise sig over en lang årrække. Der er gode tilbagemeldinger fra deltagende forældre og børn på Familieholdene. Forældrene oplever, at de får mere viden og flere handlekompetencer, som kan anvendes i familiens hverdag. Forældrene udtrykker, at det især er godt, at børnene får viden, så børnene i større grad er en del af processen. Det er særlig godt at snakke med andre familier – de føler et fællesskab, lærer af hinanden og bakker hinanden op. Familierne oplever selv, at familieholdene skaber ændringer i deres familiedynamik. Der er således fortsat en forventning om, at den udvidede overvægtsindsats for skolebørn på lang sigt vil forebygge diabetestilfælde.

Den udvidede overvægtsindsats (FFI) er midlertidigt finansieret i to distrikter med midler fra "Fælles om nye løsninger". Indsatsen er forlænget ét år til at omfatte skoleåret 2021/2022. For at imødegå den store udfordring med overvægt foreslås en permanent finansiering af den bydækkende overvægtsindsats (FFI) efter projektophøret ved udgangen af skoleåret 2021/2022.

Nedenfor vises det årlige budget ved permanent indsats.

(2022-priser i 1.000 kr.)	2022	2023	2024	2025
Scenarie 1: Udvidet overvægtsindsats i skolen <sup>7</sup>	1.375	2.750	2.750	2.750
Scenarie 2: Udvidet overvægtsindsats i skolen inkl. individuel samtale i 3. klasse	1.925	3.850	3.850	3.850

Prisen mellem de to scenarier varierer, da den, for overvægtsindsatsen, individuelle samtale med skolesundhedsplejen i 3. klasse også er en del af budgettemaet for mental sundhed. Om det er scenarie 1 eller 2, afhænger derfor om skolesundhedsplejesamtalen i 3. klasse finansieres som beskrevet i budgettema for mental sundhed eller ej.

<sup>7</sup> Forudsætter finansiering til individuel samtale med sundhedsplejerske i 3. klasse (se budgettema om mental sundhed)



## Beslutningsmemo

20. maj 2021  
Side 1 af 2

Emne **Budgettema 11 om folkeskolen - almenundervisning**  
Til Rådmandsmøde den 26. maj 2021

### 1. Hvorfor fremsendes forslaget?

Forvaltningschef Ole Kiil Jacobsen har sat forslag til budgettemabeskrivelsen på dagsorden med henblik på drøftelse, godkendelse og efterfølgende fremsendelse til udvalgmøde.

Rådmanden har bedt om en beskrivelse af et forslag til budgettema om folkeskolen med et fokus på almenundervisningen med henblik på inspiration til de politiske partiers proces omkring budgetforslag.

De emner, der forventes behandlet i budgetteamet, er bl.a. klassekvotienter, to-voksenordninger, udskolingstemaer og motiverende inddragelse af de unge.

Budgettemabeskrivelsen er udarbejdet i dialog med Budget og Regnskab, som har lavet kvalitetssikring af den økonomiske del.

### 2. Indstilling – hvad skal der tages stilling til?

Det indstilles, at rådmanden

- drøfter og godkender forslaget til beskrivelse af budgettema folkeskolen – almenundervisningen.

### 3. Hvilke ændringer indebærer forslaget?

Hvad angår lavere klassekvotienter foreslås en reduktion af elevantallet pr. klasse til 27 i tildelingsmodellen. Antallet af klasser foreslås dog fortsat inden for lovens ramme at være en lokal beslutning, som det fremgår af styrelsesvedtægten. Der henvises også til det notat, som udvalget fik i januar med beregninger i forhold til sænket klasseloftet til hhv. 26 og 24 elever (se eventuelt bilag).

Hvad angår to-voksenordninger foreslås en tildeling af 25 timer ekstra om året med to voksne til alle almene 0.-9. klasser. Bemærk at budgettemaet *Når to voksne underviser sammen* havde tre scenarier for to-voksenordninger specifikt i indskoling.

## BØRN OG UNGE

Pædagogik og Forebyggelse  
Aarhus Kommune

Grøndalsvej 2  
8260 Viby J

Telefon: 29 20 99 44  
Direkte telefon: 23 38 01 33

Direkte e-mail:  
jemol@aarhus.dk

Sagsbehandler:  
Jens Møller Hald



Hvad angår udkolingen gives der tre forslag, som skal bidrage til at gøre udkolingen endnu mere attraktiv og fremme en motiverende inddragelse af de unge og lysten til at lære:

20. maj 2021  
Side 2 af 2

- Løft af udkolingen med afsæt i *Flere i folkeskolen*
- Styrket formativ feedback
- Styrket praksisfaglighed

#### **4. Videre proces og kommunikation**

Efter planen fremsendes budgettemaet den 26. maj til udvalgsrådet den 2. juni. Der kan laves en kort powerpointpræsentation, hvis det ønskes.

<b>Tidsplan</b>	
26. maj	Rådmandsmøde: Budgettema 11
26. maj	Budgettema 11 fremsendes til udvalgsrådet
2. juni	Udvalgsrådet: Budgettema 11





Børn og Unge, den 20. maj 2021

Kontaktpersoner: Jens Møller Hald, Pædagogik, Undervisning og Fritid

Dato for udvalgsbehandling: 2. juni 2021

## Budgettema om folkeskolen - almenundervisning

Der er behov for kontinuerligt at udvikle og styrke almenundervisningen for at imødekomme faglige udfordringer, fremme motivationen og styrke trivslen blandt alle børn og unge i skolen – ikke mindst i udskoling.

### Relevante data, økonomi og nøgletal:

De fleste børn og unge i aarhusianske skoler trives, har et højt fagligt niveau, deltager i forskellige fællesskaber og går videre i ungdomsuddannelser. Det er dog et opmærksomhedspunkt, at færre end halvdelen af eleverne oplever, at undervisningen giver dem lyst til at lære mere, og at de har medbestemmelse, og disse tendenser er mest udtalte i udskoling. Samtidig er der i almenundervisningen en sammensat gruppe af sårbare og udsatte børn og unge, hvor de eksisterende læringsmiljøer er udfordrede.

Det sidste år med vekslende grader af nedlukninger og nødundervisning har givet vanskelige vilkår for almenundervisningen. Undersøgelser peger på, at læringsudbyttet generelt har været lavere end normalt, og at elevernes trivsel har været udfordret. Nedlukningen har haft de største negative konsekvenser, fagligt og trivselsmæssigt, for de elever, som i forvejen havde brug for særlig opmærksomhed.

Der er igennem de senere år tildelt ekstra midler til almenundervisningen ved flere lejligheder, herunder som følge af coronakrisen. Byrådet har af flere omgange bevilget ca. 8,5 mio. kr. til to-voksenordninger i indskoling. Der er afsat 8 mio. kr. i 2021 stigende til 8,3 mio. kr. i 2024 til at arbejde videre med erfaringerne fra coronaperioden i folkeskolen. Fra finansloven får skolerne i 2021 21 mio. kr. stigende til knap 43 mio. kr. i 2024 til flere lærere. Hertil kommer 7,1 mio. som engangsmidler til ekstra indsats i forhold til børnenes faglige efterslæb og trivsel som følge af coronarestriktioner. Skolernes råderum påvirkes i den modsatte retning af, at der siden 2018 er vedtaget årlige reduktioner på knap 37 mio. kr. i 2022 som følge af besparelsen på barselsordningen, reduceret prisfremskrivning, besparelse på eksterne konsulenter samt fællesbidraget, der stiger fremover. Derudover skal skolerne finansiere merudgifter til specialundervisning.

### Løsningsmuligheder og politiske handlemuligheder:

Nedenstående forslag er konkrete "håndtag", der på forskellig vis kan understøtte et løft af almenundervisningen samt adressere ovenstående opmærksomhedspunkter.

#### Lavere klassekvotienter

Nedsættelse af klassekvotienten kan være et af de virkemidler, der kan bruges. Det må dog bemærkes, at forskningen ikke giver entydige svar om effekten af mindre klasser i forhold til elevernes læring og trivsel.

I øjeblikket tildeles skolerne ressourcer til en ekstra klasse, idet antallet af elever når lovens maksimum på 28. Det anslås, at en reduktion af elevantallet pr. klasse til 27 i tildelingsmodellen vil koste ca. 22 mio. kr. årligt. Der kan desuden forekomme mindre afledte anlægsudgifter ved forslaget. Skolerne vil fortsat kunne planlægge med op til 28 elever i klasserne, men hvis de har lokaler, kan de dele klasserne ved 27 elever. Antallet af klasser foreslås dog fortsat inden for lovens ramme at være en lokal beslutning, sådan som det også i dag fremgår af styrelsesvedtægten. Den lokale beslutning kan ske ud fra pædagogiske, økonomiske og pladsmæssige hensyn. Det nye klasseloft kan få betydning for, hvor mange klasser en skole vælger at oprette samt for classesammenlægninger, som der potentielt kan blive færre af.

For en beregning af hvilke udgifter, der er forbundet med at sænke klasseloftet til 26 og 24 elever henvises til notat til udvalget fra januar 2021.

#### To-voksenordninger og co-teaching

To-voksenordninger kan være et redskab til at styrke læringen og trivslen for såvel elever med særlige behov som øvrige elever gennem mere fokuseret tid til den enkelte elev og bedre mulighed for en differentieret tilrettelæggelse af undervisningen. To-voksenordninger kan betragtes som en fleksibel måde at nedsætte klassekvotienten på, idet der lettere kan holddannes og etableres mindre grupper.



Børn og Unge, den 20. maj 2021

Kontaktpersoner: Jens Møller Hald, Pædagogik, Undervisning og Fritid

Dato for udvalgsbehandling: 2. juni 2021

Eksempelvis vil en tildeling af 25 timer ekstra om året med to voksne til alle almene 0.-9. klasser beløbe sig til 21 mio. kr. Ordningerne kan fx tilrettelægges som co-teaching, som er en undervisningsmetode, hvor to fagprofessionelle (fx en lærer og en pædagog) med forskellige kompetencer planlægger, gennemfører og evaluerer undervisning sammen. Indsatsen er målrettet hele klassen og kan med fordel prioriteres i de klasser, hvor forskelligheden i elevgruppen - socialt og fagligt - er størst.

#### Løft af udkolingen med afsæt i *Flere i folkeskolen*

Byrådet vedtog den 9. september 2020 tiltaget *Flere i folkeskolen*, herunder udarbejdelse af en rapport med anbefalinger til en indsats for flere elever i den lokale folkeskole. Rapporten understreger, at et motiverende udkolingstilbud med en tydelig faglig profil og en praksisfaglig og projektbaseret tilgang er afgørende for at fastholde eleverne i den lokale skole. Anbefalingerne peger bl.a. på, at skolerne skal være mere tydelige om deres tilbud i udkolingen, have fokus på fællesskabet og tilbyde et attraktivt læringsmiljø med mulighed for sceneskift inden for skolens rammer.

Det foreslås, at der afsættes midler til at omsætte rapportens anbefalinger vedr. udkolingen til praksis. Da skolernes udkolinger har forskellige udfordringer, foreslås det, at der afsættes et årligt beløb på 100.000 kr. pr. skole (evt. fordelt forholds-mæssigt) øremærket et løft af udkolingen. For at styrke tydelighed om udkolings-tilbud kan der fx frikøbes en medarbejder til kommunikativ bistand via en pulje af timer. For at styrke fællesskabet kan der fx tilrettelægges sociale tiltag som studieture og lejrskoler. For at styrke det attraktive læringsmiljø med sceneskift kan der fx gøres yderligere brug af forløb med eksterne oplægsholdere, gæstelærere, åben skole-forløb, virksomhedssamarbejder og samarbejder med kulturinstitutioner.

#### Styrket formativ feedback

For at understøtte en attraktiv udkolning kan et konkret tiltag være løbende feedbacksamtaler med henblik på at styrke den formative feedback i fagene dansk og matematik i 8. og 9. klasse. Forskning viser, at feedback har potentiale for at understøtte elevernes faglige udvikling samt motivationen for læring og deltagelse. Desuden viser den foreløbige følgeforskning i forbindelse med projektet *Karakterfri hverdag og formativ feedback*, at feedbacksamtaler styrker lærer/elevrelationen. Børne- og ungebyrådet har stillet et forslag til byrådet om udbredelse af formativ feedback for at styrke læringsmiljøerne i udkolingen.

Der kan eksempelvis gennemføres feedbacksamtaler to gange pr. skoleår for eleverne i 8. og 9. klasse i både dansk og matematik. For at frigive læreren til feedbacksamtaler kan disse gennemføres i to-voksenti-mer med vikardækning, og der kan afsættes 1,8 mio. kr. årligt hertil. For at ruste skolerne til arbejdet kan der det første år gennemføres skolebaseret kompetenceudvikling med afsæt i følgeforskningen fra *Karakterfri hverdag og formativ feedback*. Det kan fx foregå som distriktsvise arrangementer for udkolingslærere i dansk og matematik, og der kan afsættes 100.000 kr. hertil i 2022 til dækning af kursus- og vikarudgifter.

#### Styrket praksisfaglighed

I 2021 afsatte byrådet ressourcer til at styrke inddragelse af ungdomsuddannelser og virksomheder i skole-nes undervisning (praksisfaglig undervisning ved eud, undervisning og praktikker ved erhvervslivet). Forsk-ning viser, at en styrket praksisfaglig og anvendelsesorienteret almenundervisning bidrager til et generelt løft af læringsmiljøerne og øger læringen og motivationen for fagligt udfordrede elever. Forskningen viser også, at lærerne har brug for øget kendskab til nye praksisfaglige måder at tilrettelægge undervisningen på.

Børn og Unge gennemfører i 2021 en pilotindsats med praktikforløb på erhvervsuddannelserne for lærere i folkeskolen. Dette kan bruges til at styrke lærernes fortrolighed med eud's uddannelser og understøtter de-res praksisfaglighed. Det foreslås, at erfaringerne udbredes, således at der afsættes 0,75 mio. kr. årligt til, at alle skoler kan tilbyde denne kompetenceudvikling. Beløbet skal finansiere udgifter til kursusforløb og vikar-dækning. Det skal understøtte en større variation i udkolings undervisning og bidrage til at fagligt udfor-drede elever møder en undervisning, som kan styrke deres læring og motivation igennem oplevelser af me-string. Det kan samtidig øge andelen af unge, der oplever erhvervsuddannelserne som en meningsfuld og interessant uddannelsesvej, så flere unge søger eud.



Børn og Unge, den 20. maj 2021

Kontaktpersoner: Jens Møller Hald, Pædagogik, Undervisning og Fritid

Dato for udvalgsbehandling: 2. juni 2021

(2022-priser i 1.000 kr.)	<b>2022</b>	<b>2023</b>	<b>2024</b>	<b>2025</b>
<b>Drift</b>				
Lavere klasseloft	22.000	22.000	22.000	22.000
To-voksenordninger og co-teaching	21.000	21.000	21.000	21.000
Løft af udskolingen	4.800	4.800	4.800	4.800
Styrket formativ feedback	1.300	1.200	1.200	1.200
Styrket praksisfaglighed	750	750	750	750
I alt	49.850	49.750	49.750	49.750

### Øvrige bemærkninger

Det er muligt at skalere forslagene i henhold til de politiske prioriteringer.



## Notat

12. januar 2021  
Side 1 af 3

Til	Børn og Unge-udvalget
Til	Orientering

### Svar på spørgsmål fra byrådsmøde den 2. december 2020 – fra Mette Bjerre (SF) om, hvor langt midlerne til flere lærere rækker

I det følgende beskrives først, hvilke udgifter, der er forbundet med at sænke loftet over antallet af elever i klasserne, hvorefter der gives eksempler på, hvor mange timer med to lærere midlerne fra finansloven kan finansiere. Såfremt det fulde beløb eksempelvis prioriteres til færre elever i klasserne, forsvinder muligheden for, at midlerne anvendes til at øge antallet af timer med to lærere og så fremdeles.

#### Elevloft på 26 eller 24 elever

##### *26 elever i klasserne*

Når der ses på elevtallet og klasedannelsen d. 5. september 2020 passer det nogenlunde med, at det fulde beløb til flere lærere (ca. 42 mio. kr.) kan finansiere driftsudgifterne til at sænke loftet over elever i klasserne til 26 elever i 2021. Hertil kommer en anlægsudgift til flere undervisningslokaler ved et elevloft på 26 pr. klasse. Det er således ikke muligt at sænke loftet til 26 elever i klasserne alene for pengene fra finansloven.

Anlægsudgiften er ikke beregnet ved et loft på 26 elever, men den vil være lavere end den beregnede anlægsudgift ved at sænke loftet til 24 elever.

I en tidligere beregning af udgifter til at sænke loftet over elever i klasserne til 24 er både medtaget drifts- og anlægsudgifter som det er beskrevet herunder.

##### *24 elever i klasserne*

Elev- og klasseprognoserne viser, at hvis der fastholdes et elevloft på 28 elever i klassen vil der om 10 år være en tilvækst på 85 klasser.

Til sammenligning viser beregningerne for tilvæksten i antallet af klasser, at der ved et nyt elevloft på 24 elever i klassen vil være en tilvækst på 284 klasser, hvilket betyder, at tilvæksten på grund af det sænkede loft er 199 klasser.

Med afsæt i tildelingen i 2020 for klasser, elever og holdtildeling har vi beregnet en gennemsnitsudgift på tværs af årgange, der tager afsæt i en gennemsnitlig klassekvotient på 21,4 elever pr. klasse (denne gennemsnitlige klassekvotient er fra skoleanalysen). Gennemsnitsudgiften på tværs af årgange for en klasse med 21,4 elever er i 2020 priser 885.815 kroner.

## BØRN OG UNGE

Økonomi og Administration  
Aarhus Kommune

### Budget og Regnskab Service

Grøndalsvej 2  
8260 Viby J

Direkte telefon: 23 37 12 06

Direkte e-mail:  
helar@aarhus.dk

Sag: 20/054886-17  
Sagsbehandler:  
Henrik Larsen



12. januar 2021  
Side 2 af 3

Fuldt indfaset vil overslaget over de estimerede ekstra undervisningsudgifter ved et elevloft på 24 elever således være 199 x 885.815 kroner = 176 mio. kr.

Det vil sige, at for at lave en model, hvor 0-klasserne maksimalt har 24 elever i klasserne, og det bliver ført op igennem årgangene, så det er fuldt indfaset om 10 år, samt at man ikke må sammenlægge klasser så de bliver på over 24 elever, vil driftsudgiften stige med ca. 18 mio. kr. årligt og samlet således med ca. 180 mio. kr.

Hertil kommer anlægsudgifter til nye lokaler/skoler. Fastholdes den gældende regel om op til 28 elever i klasserne er der på 10 års sigt behov for 107 flere lokaler til undervisning. Hvis loftet sænkes til op til 24 elever i klasserne, vil det på 10 års sigt føre til et udbygningsbehov på 252 lokaler fordelt med 74 lokaler, der kan etableres ved ombygning, og 178 lokaler der skal etableres ved nybyggeri. De 107 lokaler svarer til 3-4 nye skoler, mens en samlet udvidelse på 252 lokaler svarer til 8 nye tresporede skoler til en samlet anlægsudgift på ca. 2,5 mia. kr.

Forudsat at hele udbygningsbehovet kunne rummes ved en tilbygning og ombygning af eksisterende skoler, uden at bygge nyt vil forslaget medføre merudgifter til anlæg på ca. 250 mio. kr. som er udgiften, der ligger ud over det, der allerede følger af udbygningen med 107 lokaler. Men med al sandsynlighed vil der blive behov for at bygge nye skoler ud over de allerede planlagte, hvorfor anlægsudgiften vil blive højere.

### **Timer med to lærere**

Midlerne fra finansloven til skolerne kan anvendes til at gennemføre flere lektioner med to lærere. Såfremt de ekstra lærere, der kan ansættes for midlerne alle indgår i undervisning med to lærere, er de 21 mio. kr. eksempelvis anvendes til, at:

- Alle almene klasser i indskolingen (0.-4. trin) har 1,5 time ugentligt med to lærere ekstra
- Alle almene klasser (0.-9. trin) har 25 timer ekstra om året med to lærere

Fuldt indfaset kan de 42 mio. kr. eksempelvis anvendes til, at

- Alle almene klasser i indskolingen (0.-4. trin) har 3 timer ugentligt med to lærere ekstra
- Alle almene klasser (0.-9. trin) har 50 timer ekstra om året med to lærere



Det er antaget, at de ekstra lærere alle underviser 780 timer årligt, hvilket er det maksimale undervisningstimal inden for arbejdstidsaftalen.

12. januar 2021  
Side 3 af 3

**Beslutningsmemo**

Emne: **De tre faglige indsatser i Vestbyen – herunder ændret model for hjemmebesøg på Ellehøjskolen**

Til: Rådmandsmøde den 26. maj 2021

**1. Hvorfor fremsendes forslaget?**

Ole Kiil Jacobsen har sat punktet på dagsordenen med henblik på, at rådmanden imødekommer en justering i den ramme for hjemmebesøg på Ellehøjskolen, som er blevet besluttet af Aarhus Byråd den 22. januar 2020.

Ellehøjskolen ønsker at ændre den ramme for hjemmebesøg, som er blevet besluttet af Aarhus Byråd den 22. januar 2020, således at skolen i skoleåret 2021/22 og 2022/23 starter ud med at tilbyde ét årligt hjemmebesøg på 0. og 1. årgang med deltagelse af to medarbejdere fra både skole og SFO i stedet for at tilbyde hjemmebesøg til alle forældre med børn i indskoling (0.-3. årgang). Derudover vil skolen etablere to årlige café-møder for forældre på 0.-3. årgang.

Ellehøjskolen vil bruge ressourcerne på hjemmebesøg i barnets første skoleår, hvor der er et særligt fokus på at skabe en god og tæt relation samt øge kendskabet til hinanden på tværs af hjem, skole og fritid. Medarbejdere fra skole og SFO arbejder i hverdagen tæt sammen omkring barnets udvikling og trivsel, og Ellehøjskolen vurderer derfor, det er vigtigt, at både barnets børnehaveklasseleder/lærer og fritidspædagog deltager i hjemmebesøgene. Desuden vil det i en opstartsperiode, hvor indsatsen hjemmebesøg er et nyt tilbud, være relevant og trykt for medarbejderne at gøre sig erfaringer sammen med en kollega.

På 2. og 3. årgang er det tætte samarbejde på tværs af hjem, skole og fritid allerede etableret samtidig med at fokus i højere grad vil være fagligt, og derfor fastholdes de tre feedbacksamtaler uden hjemmebesøg her.

Ellehøjskolen ønsker ligeledes at etablere to årlige café-møder for forældre om understøttelse af sprog, læsning eller matematik på 0.-3. årgang. Sammen med hjemmebesøg i 0.-1. klasse samt feedbacksamtaler, har skolen en hypotese om og en tro på, at det vil skabe en større synergieffekt end ved alene at tilbyde hjemmebesøg og feedbacksamtaler.

Ellehøjskolens årlige café-møder for forældre vil desuden være en relevant forlængelse af forældreforløbene, som tilbydes i dagtilbud, og vil således sammen med hjemmebesøg kunne skabe en rød tråd i forældresamarbejdet fra dagtilbud til skole.

Chefteamet bakker op om Ellehøjskolens ønske.

Da den ændrede ramme for hjemmebesøg på Ellehøjskolen afviger fra byrådsbeslutningen fra januar 2020, kan Børn og Unge ikke selv ændre beslutningen. Det foreslås, at forligskredsen bag aftalen om et attraktivt skoletilbud i Gellerup inddrages med henblik på, at rådmanden får kompetencen til at foretage løbende organisatoriske og indholdsmæssige ændringer af de tre

18. maj 2021  
Side 1 af 5

**BØRN OG UNGE**  
Pædagogisk afdeling  
Aarhus Kommune

**Læring og Dannelse**  
Grøndalsvej 2  
8260 Viby J

Telefon: 29 20 99 44  
Direkte telefon: 41872808

Direkte e-mail:  
tikon@aarhus.dk

Sagsbehandler:  
Tina Kornbeck Nielsen

**Beslutningsmemo**

Emne: **De tre faglige indsatser i Vestbyen – herunder ændret model for hjemmebesøg på Ellehøjskolen**

Til: Rådmandsmøde den 26. maj 2021

faglige indsatser i Vestbyen: Tilbud om to ekstra sundhedsplejebesøg før 1-års alderen, Hjemmebesøg i dagtilbud og skole, Forældreforløb i dagtilbud. Herved vil det også blive muligt fremadrettet at justere - ikke blot hjemmebesøgene - men alle tre indsatser efter den lokale kontekst samt den løbende evaluering.

18. maj 2021  
Side 2 af 5

**2. Indstilling – hvad skal der tages stilling til?**

Det indstilles:

- at rådmanden - under forudsætning af at forligskredsen godkender ønsket om, at rådmanden for Børn og Unge får kompetencen til at foretage ændringer for de tre faglige indsatser - imødekommer en ændret model for hjemmebesøg på Ellehøjskolen i de kommende to skoleår. Ellehøjskolen vil afprøve og evaluere en model for hjemmebesøg, hvor ressourcerne anvendes til ét årligt hjemmebesøg på 0. og 1. årgang med deltagelse af to medarbejdere. Desuden etableres to årlige café-møder for forældre om understøttelse af sprog, læsning eller matematik.
- at rådmanden, hvis han kan imødekomme en ændret model for hjemmebesøg, går til forligskredsen bag aftalen om et attraktivt skoletilbud i Gellerup med et ønske om, at rådmanden får kompetencen til at foretage organisatoriske og indholdsmæssige ændringer for de tre faglige indsatser. Det foreslås, at der fremsendes et notat til forligskredsen med henblik på skriftlig afklaring. Hvis forligskredsen alternativt samles til et møde, skal det overvejes, om der er andre emner, som forligskredsen skal orienteres om herunder særligt elevgrundlaget, som er ændret, siden aftalen blev indgået.

**3. Hvilken baggrund ligger til grund for forslaget?****3.1 Baggrund: Formål og ramme for hjemmebesøg**

Indsatsen hjemmebesøg på Ellehøjskolen udspringer af byrådets beslutning fra den 22. januar 2020 om tre faglige indsatser:

- Tilbud om to ekstra sundhedsplejebesøg før 1-års alderen
- Hjemmebesøg i dagtilbud og skole
- Forældreforløb i dagtilbud

Formålet med hjemmebesøg taler ind i et overordnet fælles formål for de tre indsatser, der samlet set skal bidrage til, at børnene får en god start på livet, at de udvikler alderssvarende sproglige kompetencer, og at forældreansvar og -kompetencer styrkes.



**Beslutningsmemo**

Emne: **De tre faglige indsatser i Vestbyen – herunder ændret model for hjemmebesøg på Ellehøjskolen**

Til: Rådmandsmøde den 26. maj 2021

Familier til børn i dagtilbud i Gellerup, Toveshøj og Bispehaven samt til børn i skolens indskoling skal jf. den byrådsbesluttede Vestbyindsats tilbydes ét årligt besøg af medarbejdere fra dagtilbud, skole/SFO. Hjemmebesøg skal ses som ét ud af flere virkemidler i et stærkt sammenhængende forældre-samarbejde, hvor fokus er rettet mod at styrke relationen og kendskabet mellem forældre og medarbejdere samt øge forventningsafstemningen omkring barnets dagtilbuds- og skolegang.

18. maj 2021  
Side 3 af 5

**3.1 Baggrund: Økonomi for hjemmebesøg**

Af byrådsbeslutningen den 14. august 2019 fremgår det, at der årligt fra skoleåret 2020/2021 til og med skoleåret 2029/2030 er afsat 600.000 kr. til hjemmebesøg i skole og dagtilbud.

Jævnfør beslutningsnotat vedr. fordeling af ressourcer til hjemmebesøg den 27. april 2020 fordeles ressourcerne efter forventet antal børn og satsen for en lærer/pædagog, så alle familier til og med 3. klasse på Ellehøjskolen kan få ét årligt hjemmebesøg frem til 2029/2030. Ellehøjskolen får derfor i det kommende skoleår 114.114 kroner.

**3.2 Baggrund: Formål og økonomi for forældrecafé-møder**

Formålet med café-møderne på 0.-3. klasse er at vejlede forældrene, så de i højere grad bliver i stand til at understøtte deres barns udvikling inden for sprog, læsning og matematisk. Ellehøjskolen afsætter selv ressourcer til forældrecafé-møder. Eventuelt overskydende midler til hjemmebesøg kan anvendes.

**4. Hvilke ændringer indebærer forslaget?**

Forslaget indebærer:

- at ressourcerne til hjemmebesøg, der tildeles Ellehøjskolen, anvendes så der frem til skoleåret 2023/24 vil blive tilbudt ét hjemmebesøg for familier i 0. og 1. klasse med deltagelse af to medarbejdere (en børnehaveklasselærer/ lærer og en fritidspædagog).
- at Ellehøjskolen afholder to årlige café-møder på 0.-3. årgang for forældre om understøttelse af sprog, læsning eller matematik.
- at rådmanden fremadrettet kan foretage løbende organisatoriske og indholdsmæssige ændringer for de tre faglige indsatser i Vestbyen, således at det hele tiden er muligt at kvalificere indsatserne i forhold til den lokale kontekst og løbende evaluering.

Ellehøjskolen laver beskrivelser af, hvad de ønsker at opnå med indsatserne, hvilke tegn de gerne vil se samt konkrete indholdsbeskrivelser. Sammen med PUF vil skolen lave en evaluering af hjemmebesøgene på 0.-1.

**Beslutningsmemo**

Emne: **De tre faglige indsatser i Vestbyen – herunder ændret model for hjemmebesøg på Ellehøjskolen**

Til: Rådmandsmøde den 26. maj 2021

årgang. Børn- og Ungechef Susanne Hammer-Jakobsen vil bære evalueringen og Ellehøjskolens erfaringer og fremadrettede ønsker ind i chefgruppen primo 2023 og herefter på rådmandsmøde. Der træffes på denne baggrund en beslutning om den fremtidige model for hjemmebesøg og café møder.

18. maj 2021  
Side 4 af 5

**5. Opmærksomhedspunkter i forbindelse med forslaget**

Et opmærksomhedspunkt i forbindelse med forslaget er, at evalueringen af hjemmebesøg kun kan foregå på 0.-1. klasse med deltagelse af to medarbejdere. Man kan således ikke sammenligne med en eventuel fremtidig model med hjemmebesøg i 2.-3. klasse med deltagelse af én medarbejder. Man kan naturligvis evaluere på medarbejdernes og forældres udbytte og tilfredshed med hjemmebesøg på 0.-1. årgang.

Et andet opmærksomhedspunkt, som taler for en kombination af dels hjemmebesøg og dels forældrecaféer på skolen er, at der i mange tilfælde vil være behov for deltagelse af en tolk på hjemmebesøgene. Det kan derfor være en fordel at samle forældre på skolen med deltagelse af tolk i stedet for at invitere en tolk med i hvert hjem.

Det pointeres ydermere at indsatsen med hjemmebesøg skal ses ind i dagtilbud og skolens samlede forældresamarbejde – og i det aktuelle tilfælde Ellehøjskolens forældresamarbejde i indskoling, som både omfatter feedbacksamtaler, nyetablerede forældrecaféer og løbende forældremøder. Se vedlagte bilag: "Oversigt over skolehjem-samarbejdet i indskoling på Ellehøjskolen".

**6. Videre proces og kommunikation**

Tid	Opgave
Maj/juni 2021	Rådmanden fremsender et notat til forligskredsen med henblik på skriftlig afklaring af hjemtagelsen af kompetencen til at foretage organisatoriske og indholdsmæssige ændringer for de tre faglige indsatser.
Maj/juni 2021	Når der er en afklaring på spørgsmålet om hjemmebesøg på Ellehøjskolen, sendes en skriftlig status til Børn og Unge-udvalget på hele aftalen, herunder evt. elevgrundlaget, hvis rådmanden ønsker det.
Juni/august 2021	Udarbejdelse af evalueringsdesign for de tre faglige indsatser – herunder for hjemmebesøg. Evalueringsdesign præsenteres for chefgruppen ultimo juni.
August 2021	Opstart af de tre faglige indsatser i Vestbyen – herunder hjemmebesøg og forældrecaféer på Ellehøjskolen.

**Beslutningsmemo**

Emne: **De tre faglige indsatser i Vestbyen – herunder ændret model for hjemmebesøg på Ellehøjskolen**

Til: Rådmandsmøde den 26. maj 2021

August 2021- dec. 2022	Indsamle data i forhold til evalueringen af de tre faglige indsatser – herunder hjemmebesøg.
Primo 2023	Ellehøjskolens evaluering af hjemmebesøg og fremadrettede ønsker bæres ind i chefgruppen.
Primo 2023	Ellehøjskolens evaluering og fremadrettede ønsker præsenteres på et Rådmandsmøde med henblik på beslutning om den fremadrettede model for hjemmebesøg.

18. maj 2021  
Side 5 af 5

**7. Bilag**

Bilag 1: Baggrundsnotat udmøntning af de tre faglige indsatser af Byrådsbeslutningen fra 22. januar 2020

Bilag 2: Beslutningsnotat vedr. fordeling af ressourcer til hjemmebesøg den 27. april 2020

Bilag 3: Oversigt over skolehjem-samarbejdet i indskoling på Ellehøjskolen



## De tre faglige indsatsers – effekt og ydelse

25. marts 2020

Side 1 af 4

Af Byrådsbeslutningen fra 22. januar 2020 fremgår det at:

### *Ekstra Sundhedsplejebesøg*

Indsatsen indebærer tilbud om ekstra og/eller udvidet hjemmebesøg ved 4 og 10-11-måneders alderen. Ved disse besøg vil der være fokus på den tidlige relationsdannelse mellem barn og forældre samt barnets sproglige udvikling. Formålet er, at forældrene får større viden om, hvordan de gennem udviklingsstøttende kontakt og samspil understøtter deres barns tilknytning og relationsdannelse, samt hvordan de bidrager til et stimulerende sprogligt og motorisk miljø i hjemmet. Forældrene vil ved hjemmebesøgene få konkret vejledning om forældrerollen ift. at støtte deres barns trivsel og udvikling. Den konkrete vejledning om sprogstimulering kan evt. understøttes via sundhedsplejerskens medbragte 'sprogpose'.

## **BØRN OG UNGE**

Pædagogik og Forebyggelse  
Aarhus Kommune

### **Kvalitet og Samarbejde**

Grøndalsvej 2  
8260 Viby J

Direkte e-mail:  
angf@aarhus.dk

### *Forældreforløb*

Indsatsen indebærer tilbud til alle forældre til børn i dagtilbuddene i Gellerup, Toveshøj og Bispehaven om et forløb til udvikling af viden og kompetencer i forhold til forældrerollen. Forløbet indledes med et hjemmebesøg inden opstart i dagtilbud med henblik på forventningsafstemning og med et introduktionsmøde i dagtilbuddene. Selve forældreforløbene består dels af besøg og workshops i dagtilbuddet, dels til afprøvning i hjemmet. Det er afgørende at forløbene relaterer sig til familiernes hverdag og giver redskaber til at håndtere håndgribelige situationer i hverdagen. Forløbene kan fx omhandle børnenes kognitive, sociale, sproglige og motoriske udvikling samt temaer som kost, søvn og leg.

Sagsbehandler:  
Anne Gaarde Fisker

I udviklingsarbejdet kan der blandt andet trækkes på erfaringer fra Børn og Unges indsats 'Familiegrupper i dagtilbud' samt i koordinering med forældredelen af de obligatoriske læringstilbud.

### *Hjemmebesøg*

Indsatsen indebærer, at familier til børn i dagtilbud i Gellerup, Toveshøj og Bispehaven samt til børn i skolens indskoling tilbydes et årligt besøg af medarbejdere fra dagtilbud, skole og SFO. Hjemmebesøget skal udgøre et ud af flere virkemidler i et stærkt sammenhængende forældresamarbejde. Under besøgende kan der være fokus på at øge kendskab til hinanden, styrke relationen og sætte fokus på gensidig forventningsafstemning omkring barnets dagtilbuds- og skolegang. Ved besøgende kan endvidere drøftes temaer af betydning for samarbejdet omkring børnenes daglige læring, udvikling og trivsel.

Der skal udvikles en konkret model for de årlige besøg i hjemmet af det pædagogiske personale, hvor der trækkes på dagtilbuds og skolars tidligere er-



faringer med på området på området, herunder fra indsatsen 'Tryk start på livet' samt erfaringer fra bl.a. London Challenge.

25. marts 2020  
Side 2 af 4

Indsatserne planlægges i koordinering så der sikres en rød tråd mellem alle tre indsatser.

### **Geografisk afgrænsning af indsatserne**

På ledermødet i Pædagogik og Forebyggelse (PF) blev der den 9. marts 2020 truffet beslutning om den geografiske afgrænsning af de tre faglige indsatser.

For indsatsen målrettet ekstra besøg af sundhedspleje følger afgrænsningen geografien for Gellerup, Tovshøj og Bispehaven.

For indsatserne målrettet forældreforløb og hjemmebesøg følger afgrænsningen skoledistriktet for den nye skole, derved indgår den del af Bispehaven, der fra skoleåret 2021/22 overgår til Gammelgårdsskolen skoledistrikt ikke i indsatsen.

Der blev yderligere truffet beslutning om at indsatsen omhandlende forældreforløb implementeres i Brabrand Dagtilbud og Tovshøj Dagtilbud i de institutioner, der er placeret inden for den geografiske afgrænsning samt Idrætsbørnehaven Myretuen (jf. bilag 1). For hjemmebesøg blev det besluttet at indsatsen målrettes Brabrand Dagtilbud og Tovshøj Dagtilbud i de institutioner, der er placeret inden for den geografiske afgrænsning samt Idrætsbørnehaven Myretuen og de elever, der går i indskoling og SFO på Ellehøjsskolen.

### **Organisering af indsatserne**

Af byrådsindstillingen fra 22. januar 2020 fremgår det, at der skal nedsættes en arbejdsgruppe bestående af ledelsesrepræsentanter fra fusionskolen og dagtilbuddene samt repræsentanter fra afdelingerne Sundhed samt Pædagogik, Undervisning og Fritid. Formålet med arbejdsgruppen er blandt andet at sikre koordination mellem indsatser og eksisterende tiltag på området.

På PF-ledermødet den 9. marts blev det besluttet, at Vestby-koordinationsgruppen i Pædagogik og Forebyggelse påtager sig koordinationsopgaven for indsatserne. Der oprettes derfor ikke en selvstændig arbejdsgruppe.

Vestby-koordinationsgruppen har repræsentation fra de fire afdelinger i PF, samt skoleleder for fusionskolen. Gruppen skal fremover udvides med ledelsesrepræsentanter fra dagtilbudsregi.

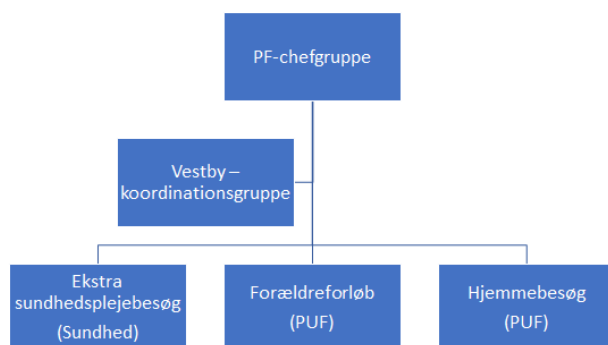


25. marts 2020  
Side 3 af 4

Koordinationsgruppen er nedsat med henblik på at sikre en koordineret indsats med løbende dialog og samarbejde omkring de enkelte arbejdsopgaver og opgaver i forbindelse med aftalen om et attraktivt skoletilbud i Vest-byen.

De tre faglige indsatser organiseres som tre selvstændige arbejdsopgaver under koordinationsgruppen, hvor Sundhed har ansvaret for indsatsen målrettet ekstra sundhedsplejebesøg, og PUF har tovholderfunktionen for udmøntning og rammesætning af indsatsen målrettet Forældreforløb i dagtilbud og Tilbud om hjemmebesøg i dagtilbud, skole og SFO, dette i tæt dialog og samarbejde med dagtilbud og skole. Samtidig skal der ske en koordinering mellem indsatserne omhandlende materialer, erfaringer etc. for at sikre den røde tråd mellem de tre indsatser.

Neden for fremgår forslag til organisering af de tre faglige indsatser.



## Økonomi

Af Vestby-aftalen og byrådsindstillingen fremgår det at der i alt er afsat 1,9 mio. kr. årligt fra skoleåret 2020/2021 til skoleåret 2029/2030 til indsatserne fordelt med 0,3 mio. kr. til ekstra sundhedsplejebesøg, 1,0 mio. kr. til forældreforløb og 0,6 mio. kr. til hjemmebesøg.

### *Ekstra sundhedsplejebesøg*

I Sundhedsplejen afsættes midler til to ekstra besøg til alle 0-1-årige i det geografisk afgrænsede område. De resterende midler benyttes til kompetenceudvikling af sundhedsplejerskerne der skal varetage disse hjemmebesøg og produktion af materialer.

### *Forældreforløb*



Midlerne målrettet *forældreforløb* udmøntes bl.a. til: Udvikling af indsatsen, udgifter til kompetenceudvikling og implementering herefter indgår midlerne i den daglig drift af den konkrete indsats i de enkelte institutioner samt den løbende faglige udvikling, sparring og opfølgning. I det fremadrettede udviklingsarbejde skal der findes en model for ressourcefordelingen mellem dagtilbuddene.

25. marts 2020  
Side 4 af 4

#### *Hjemmebesøg*

Midlerne målrettet *hjemmebesøg* udmøntes bl.a. til: Udvikling af indsatsen, evt. kompetenceudvikling samt fremadrettet at dække ekstra udgifter for skole og dagtilbud til tilbuddet om ét årligt hjemmebesøg. I det fremadrettede udviklingsarbejde skal der findes en model for ressourcefordelingen mellem dagtilbud og skole.



## Beslutningsnotat vedr. fordeling af ressourcer til hjemmebesøg

27. april 2020  
Side 1 af 2

Det indstilles, at forvaltningschef Ole Kiil Jacobsen godkender forslag til fordelingsmodel for de afsatte ressourcer til indsatsen målrettet hjemmebesøg i dagtilbud og skole i Gellerup, Toveshøj og Bispehaven.

### Baggrund

I forbindelse med aftalen om et attraktivt skoletilbud i Gellerup, Toveshøj og Bispehaven er der årligt fra skoleåret 2020/2021 til og med skoleåret 2029/2030 afsat 600.000 kr. til en indsats målrettet hjemmebesøg.

Af byrådsbeslutningen fra den 22. januar 2020 fremgår det, at de afsatte ressourcer skal sikre at der tilbydes ét årligt hjemmebesøg i dagtilbud og skole / SFO.

PF-chefgruppen traf den 9. marts 2020 beslutning om den geografiske afgrænsning af indsatsen. Indsatsen målrettes familier med børn i dagtilbud placeret inde for Ellehøjskolens skoledistrikt, samt familier til børn i 0.-3. klassetrin på Ellehøjskolen. Den 9. marts blev der endvidere truffet beslutning om, at der udarbejdes en fordelingsmodel for ressourcerne.

Af bilag 1 fremgår en uddybning af indsatsen, der er en del af tre faglige indsatser.

### Forslag til fordelingsmodel

I fordelingen af ressourcerne indgår følgende parametre:

1. Byrådsbeslutningens ordlyd omkring, at familier til børn i dagtilbud og skolens indskoling (0-3. klassetrin) tilbydes ét årligt hjemmebesøg af medarbejdere fra dagtilbud og skole / SFO.
2. Frikøbssatserne for lærer og pædagoger skal indregnes som faktor i fordelingsmodellen.
3. Det forventede børnetal, der fremgår af bilag 2, i dagpleje og institutioner i Tovshøj- og Branbrand Dagtilbud og i Ellehøjskolens indskoling er standart for den fremadrettede årlige tildeling.

### Det fremadrettede arbejde

I det videre arbejde med indsatsen skal der være fokus på, hvordan de allerede formaliserede samarbejder kan kombineres med hjemmebesøg. Det være sig skole-hjemsamtalen og opstarts- og udviklingssamtaler i dagtilbudene. Samt kobling til indsatserne målrettet Ekstra sundhedsplejebesøg og Forældre forløb.

## BØRN OG UNGE

Pædagogik og Forebyggelse  
Aarhus Kommune

## Forebyggelse og Uddannelse

Grøndalsvej 2  
8260 Viby J

Direkte e-mail:  
angf@aarhus.dk

Sagsbehandler:  
Anne Gaarde Fisker





Med inddragelse af dagtilbud og skole skal der sikres en rødtråd i det pædagogiske og udviklingsorienterede sigte med indsatsen på tværs af dagtilbud og skole, herunder en beskrivelse af hvad man ønsker at opnå med indsatsen og hvilke tegn man gerne vil se.

27. april 2020  
Side 2 af 2

## Oversigt over skolehjem-samarbejdet i indskolingen på Ellehøjskolen

Skoleåret 2021/2022 og 2022/2023

0. klasse	<ul style="list-style-type: none"><li>Overleveringssamtaler</li><li>Hjemmebesøg eller feedbacksamtale</li><li>Forældremøde</li><li>Forældrecafé med fokus på sprogstimulering i efteråret</li><li>Feedbacksamtale</li><li>Forældrecafé med fokus på sprogstimulering i foråret</li><li>Feedbacksamtale</li></ul>
1. klasse	<ul style="list-style-type: none"><li>Hjemmebesøg eller feedbacksamtale</li><li>Forældremøde</li><li>Forældrecafé med fokus på sprog og læsning i efteråret</li><li>Feedbacksamtale</li><li>Forældrecafé med fokus på sprog og læsning i foråret</li><li>Feedbacksamtale</li></ul>
2. klasse	<ul style="list-style-type: none"><li>Feedbacksamtale</li><li>Forældremøde</li><li>Forældrecafé med fokus på matematik</li><li>Feedbacksamtale</li><li>Forældrecafé med fokus på læsning</li><li>Feedbacksamtale</li></ul>
3. klasse	<ul style="list-style-type: none"><li>Feedbacksamtale</li><li>Forældremøde</li><li>Forældrecafé med fokus på matematik</li><li>Feedbacksamtale</li><li>Forældrecafé med fokus på læsning</li><li>Feedbacksamtale</li></ul>



## BESLUTNINGSMEMO

**Emne** Status på sygefravær for kalenderåret 2020

2. april 2020  
Side 1 af 2

**Til** Rådmandsmøde d. 26. maj

### 1. Hvorfor fremsendes forslaget?

Forvaltningschef for Strategi og Udvikling Helle Bach Lauridsen har sat punktet på dagsordenen for at:

- Orienterer om og drøfter status på sygefravær for kalenderåret 2020.
- Drøfter hvordan sygefraværet konkret håndteres i de afdelinger, hvor sygefraværet er særligt højt. Under punktet giver den enkelte chef en kort melding på hvordan man konkret tager handling på og er i dialog med en af de arbejdspladser, der er mest udfordret på et højt sygefravær.

I rapporten vises sygefraværsstatistikken med de sædvanlige fraværskoder inkluderet ('egen sygdom', 'delvis sygdom', 'kronisk sygdom (§-56 aftale)', 'arbejdsskade', 'nedsat tjeneste' samt 'nedsat tjeneste ifm. arbejdsskade').

Det har ikke været muligt at medtælle covid-19 sygdom heri, da det vurderes at disse data pt. ikke er valide.

HR og Organisation foreslår, at der i stedet senere på året 2021, kan laves en særskilt opsamling, som viser omfang og fordeling af covid-19 fraværet i Børn og Unge. Dette såfremt fejl i data rettes af KMD inden da og at data samlet set vurderes at være valide.

### 2. Indstilling – hvad skal der tages stilling til?

Det indstilles, at rådmanden:

- Tager sygefraværsrapporten til efterretning og drøfter rapportens resultater.
- Drøfter det konkrete sygefraværsarbejde i Børn og Unge.

### 3. Hvilke ændringer indebærer forslaget?

-

### BØRN OG UNGE

Strategi og Udvikling  
Aarhus Kommune

### HR og Organisation

Grøndalsvej 2  
8260 Viby J

Direkte telefon:  
41 86 46 64

Direkte e-mail:  
chsa@aarhus.dk

Sagsbehandler:  
Christina Sanden Andersen

## BESLUTNINGSMEMO



### 4. Videre proces og kommunikation

I forhold til den videre proces i Børn og Unge ser den ud som følger:

2. april 2020  
Side 2 af 2

- Sygefraværsrapporten vedlægges til skriftlig orientering på Børn og Unge-udvalgsmødet den 2. juni.
- Præsentation af sygefraværsrapporten på HMU den 8. juni.



## Status på sygefravær - for kalenderåret 2020

4. marts 2020  
Side 1 af 18

Denne rapport omhandler sygefraværet i Børn og Unge i perioden januar til og med december 2020. I rapporten præsenteres den overordnede udvikling, ligesom de væsentligste opmærksomhedspunkter identificeres.

I rapporten vises sygefraværstatistikken med de sædvanlige inkluderede fraværårsager<sup>1</sup>. Heri er covid-19 relateret sygefravær ikke inkluderet, da det på nuværende tidspunkt ikke har været muligt, som følge af fejl i data (se evt. s.4). Nedenstående sygefraværstatistik skal derfor læses med dette in mente.

### Væsentligste hovedpointer og opmærksomhedspunkter:

- I 2020 faldt det samlede sygefravær i Børn og Unge med -0,9 fravær-dage pr. fuldtidsansat til 12,8 fravær-dage pr. fuldtidsansat. Sygefraværet ligger på det laveste niveau i fem år – når der vel og mærke ikke inkluderes covid-19 sygdom i optællingen.
- Det lange sygefravær har været stigende i de seneste tre kalenderår. Fra at udgøre 41% af det samlede sygefravær i 2018 til nu at udgøre 49% af det samlede sygefravær i 2020.
- I 2020 faldt sygefraværet i alle sektorer med undtagelse af dagtilbudsområdet. Her ligger sygefraværet i 2020 på niveau med 2019 (15,2 fravær-dage pr. fuldtidsansat). I øvrige sektorer er sygefraværet faldet som følger: skoler inkl. SFO (-2,1 fravær-dage pr. fuldtidsansat), FU-området (-0,5), Fællesfunktionerne (-1).
- I distrikterne stiger sygefraværet særligt i Nord (+1,2 fravær-dage pr. fuldtidsansat) og i Vest (+0,4). I Vest er der desuden en særlig opmærksomhed på, at det absolutte sygefravær er noget højere pr. fuldtidsansat i sammenligning med øvrige distrikter.  
I de øvrige distrikter falder sygefraværet i 2020: Syd (-2,6 fravær-dage pr. fuldtidsansat), Sydvest (-1,5), Øst (-1,4).
- I flere af de store faggrupper i Børn og Unge ses et fald i sygefraværet i 2020: Lærere (-1,5 fravær-dage pr. fuldtidsansat), Pædagogmedhjælpere og pædagogiske assistenter (-2,2), Kontor og IT-personale (-2,1), akademikere (-2,1).

**BØRN OG UNGE**  
Strategi og Udvikling  
Aarhus Kommune

**HR og Organisation**  
Grøndalsvej 2  
8260 Viby J

Telefon: 41 86 46 64

Direkte e-mail:  
chsa@aarhus.dk

Sag: 21/040025  
Sagsbehandler:  
Christina Sanden Andersen

<sup>1</sup> I opgørelsen af sygefraværet er følgende fraværstyper (fraværskoder) inkluderet: 'egen sygdom', 'delvis sygdom', 'kronisk sygdom (§-56 aftale)', 'arbejdsskade', 'nedsat tjeneste' samt 'nedsat tjeneste ifm. arbejdsskade'



4. marts 2020  
Side 2 af 18

- I Børn og Unges største faggruppe, pædagoger, er sygefraværet i 2020 på niveau med 2019 (16,4 fraværdsdage pr. fuldtidsansat). Sygefraværet er faldet blandt pædagoger på FU- og skoleområdet i 2020, mens der modsat ses en stigning i sygefraværet blandt pædagoger på dagtilbudsområdet.  
Endvidere ses også en stigning i sygefraværet blandt dagplejere i 2020 på +2,9 fraværdsdage til et gennemsnitligt sygefravær i denne medarbejdergruppe på 18,4 fraværdsdage pr. fuldtidsansat dagplejer.
- En generel tendens i 2020 har været et fald i det korte sygefravær og en stigning i det lange (når covid-19 sygdom ikke inkluderes). I 2020 havde hele 55% af de ansatte i Børn og Unge 3 fraværdsdage eller derunder (mod 46% i 2019).
- Ca. 1/3 af alle medarbejdere i Børn og Unge var i 2020 langtidsfriske (35%) dvs. at denne gruppe intet sygefravær havde i hele kalenderåret 2020.
- 4% af de ansatte i Børn og Unge havde 50 fraværdsarbejdsdage eller derover, og deres samlede sygefravær udgjorde 44% af al sygefravær i Børn og Unge i 2020 (mod 39% i 2019).



## Indholdsfortegnelse

<b>1</b>	<b>Indledende bemærkninger til data.....</b>	<b>4</b>
<b>2</b>	<b>Det samlede sygefravær i Børn og Unge.....</b>	<b>5</b>
2.1	Sygefravær i Børn og Unges sektorer og distrikter .....	6
2.1.1	Sygefravær på tværs af sektorer.....	6
2.1.2	Sygefravær i de fem distrikter .....	7
2.2	Sygefravær i Fællesfunktionerne .....	8
<b>3</b>	<b>Sygefravær opdelt på medarbejdergrupper .....</b>	<b>10</b>
3.1	Udviklingen i sygefravær opdelt på medarbejdergrupper .....	10
3.2	Sygefraværslængde og medarbejdergrupper.....	12
3.2.1	Sygefravær og medarbejdere – diverse fordelinger.....	12
<b>4</b>	<b>Sygefraværsindsatsen i Børn og Unge .....</b>	<b>13</b>
4.1	Arbejdet med sygefravær under HMU .....	13
4.2	Arbejdet i den tværmagistratslige sygefraværsgruppe .....	14
<b>5</b>	<b>Sygefravær på tværs af Aarhus Kommune .....</b>	<b>15</b>
<b>6</b>	<b>Sygefravær på tværs af 6-byerne .....</b>	<b>16</b>
	<b>Bilag .....</b>	<b>17</b>

4. marts 2020

Side 3 af 18

### Om rapporten:

Denne rapport omhandler sygefraværet i Børn og Unge i kalenderåret 2020 sammenholdt med kalenderåret 2019.

Sygefraværet er opgjort i gennemsnitlige fraværsarbejdsdage pr. fuldtidsansat, og omfatter fravær som følge af 'egen sygdom', 'delvis sygdom', 'kronisk sygdom (§-56 aftale)', 'arbejdsskade', 'nedsat tjeneste' samt 'nedsat tjeneste ifm. arbejdsskade'. I rapporten sondres imellem 'kort sygefravær' (op til 14 sammenhængende kalenderdage) og 'langt sygefravær' (over 14 sammenhængende kalenderdage).

I rapporten er ikke inkluderet covid-19 relateret sygefravær.

Ansatte er, hvis ikke andet er nævnt, opgjort som fuldtidsansatte på baggrund af data for månedslønnede medarbejdere, som ikke er ansat i selvejende dagtilbud, i perioden fra januar til december 2020.



## 1 Indledende bemærkninger til data

4. marts 2020  
Side 4 af 18

Følgende sygefraværssrapport viser en opgørelse af sygefraværet for kalenderåret 2020 i Børn og Unge.

Denne opgørelse indeholder de fraværssårsager<sup>2</sup> der sædvanligvis inkluderes i sygefraværssstatistikken. Det er afsøgt om en inkludering af covid-19 sygdom og eventuelle øvrige covid-19 fraværskoder var mulig, men på nuværende tidspunkt er dette ikke muligt, idet at disse data er så fejlbehæftede, at det vil være problematisk at inkludere dem i opgørelsen af sygefravær og drage konklusioner på baggrund deraf.

Det betyder, at følgende rapport skal læses med det for øje, at der i tillæg til det rapporterede sygefravær vil være yderligere fravær i 2020 som skyldes covid-19 sygdom og øvrigt covid-19 relateret fravær. Det fravær vises ikke i rapporten her, men vi bør regne med at det reelle sygefravær, i større eller mindre grad, har været højere end det her i rapporten viste. Eksempelvis vil covid-19 sygdom og øvrige covid-19 relaterede fraværssårsager muligvis kunne udligne noget af det fald der ellers ses i sygefraværet i 2020.

Udfordringen med validiteten af data om Covid-19 relateret sygefravær er desuden generel og en der opleves på tværs af andre magistratsafdelinger, kommuner m.v.

---

<sup>2</sup> I opgørelsen af sygefraværet er følgende fraværstyper (fraværskoder) inkluderet: 'egen sygdom', 'delvis sygdom', 'kronisk sygdom (§-56 aftale)', 'arbejdsskade', 'nedsat tjeneste' samt 'nedsat tjeneste ifm. arbejdsskade'





4. marts 2020  
Side 5 af 18

## 2 Det samlede sygefravær i Børn og Unge

Som det fremgår af tabel 1 og figur 1 nedenfor, er det samlede sygefravær i Børn og Unge faldet med -0,9 fraværssdage pr. fuldtidsansat fra 2019 til 2020.

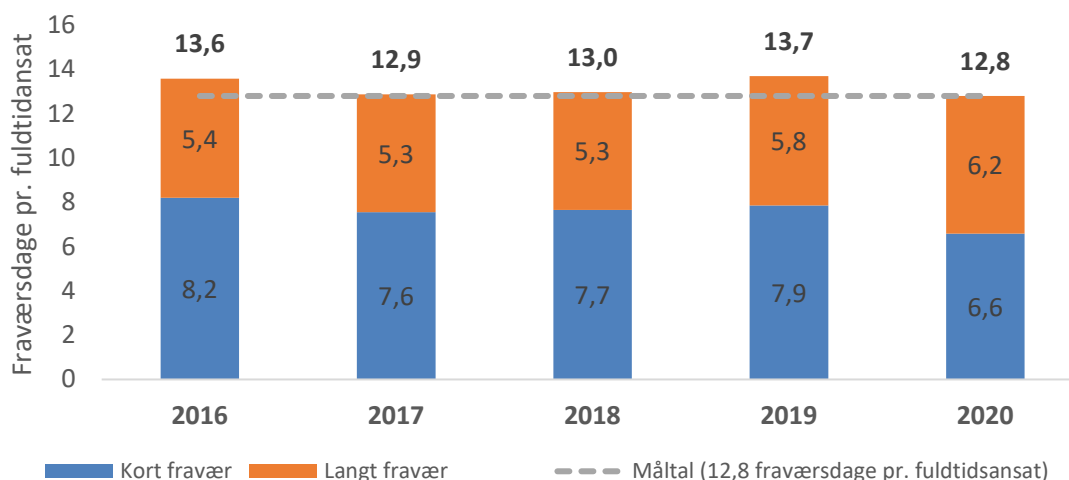
I 2020 er det korte sygefravær faldet med -1,3 fraværssdage til nu 6,6 fraværssdage pr. fuldtidsansat, mens det lange fravær er steget med +0,4 fraværssdag til 6,2 fraværssdage pr. fuldtidsansat.

Tabel 1: Udviklingen i sygefraværet i Børn og Unge for årene 2016-20

År	Ansatte	Fraværssarbejdsdage	Andel Kort / Langt
2016	9.407	13,6	57% / 43%
2017	9.186	12,9	59% / 41%
2018	9.342*	13,0	59% / 41%
2019	9.291*	13,7	57% / 43%
2020	9.592*	12,8	51% / 49%

**Tabelnote:** Data er opgjort pr. kalenderår dvs. fra januar til december for hvert enkelt år. \* I denne opgørelse indgår medarbejdere i de selvejende institutioner ikke, hvilket forklarer udsvinget i antallet af fuldtidsansatte.

Figur 1: Udvikling i kort og langt sygefraværet i Børn og Unge for årene 2016-20





## 2.1 Sygefravær i Børn og Unges sektorer og distrikter

4. marts 2020  
Side 6 af 18

I dette afsnit belyses sygefraværet på tværs af sektorer og distrikter i Børn og Unge.

### 2.1.1 Sygefravær på tværs af sektorer

Som det fremgår af tabel 2 nedenfor er sygefraværet i 2020 faldet i alle sektorer med undtagelse af dagtilbudsområdet, hvor sygefraværet i 2020 ligger på niveau med sygefraværet i 2019.

Tabel 2: Sygefravær opdelt på sektorer

Sektorområde	Antal fuldtidsansatte i 2020	2019	2020	Udvikling	Måltal
Dagtilbud	4218	15,2	15,2	0,0	14,1
Skoler (inkl. SFO)	3352	13,0	10,9	-2,1	12,5
Fritids- og Ungdomsskoleområdet	411	12,9	12,4	-0,5	11,5
Fællesfunktionerne	1175	10,5	9,5	-1,0	7,8

**Tabelnote:** Antal ansatte er opgjort for det seneste kalenderår (januar-december 2020), og kolonnerne 2019 og 2020 opgør antallet af gennemsnitlige fraværsarbejdsdage pr. fuldtidsansat.



### 2.1.2 Sygefravær i de fem distrikter

Sygefraværet i distrikterne i Børn og Unge præsenteres nedenfor i tabel 3 og figur 2. I 2020 er sygefraværet faldet med -0,8 fraværdsdage pr. fuldtidsansat for distrikterne samlet set.

4. marts 2020  
Side 7 af 18

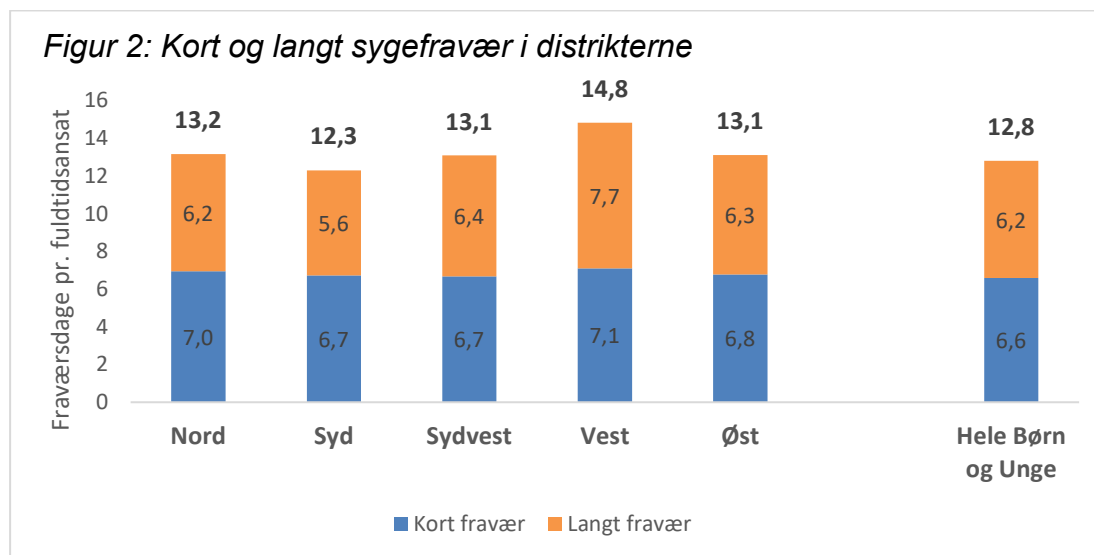
Sygefraværet falder i 2020 i tre distrikter og stiger i Nord (+1,2 fraværdsdage pr. fuldtidsansat), så distriktet nu ligger på niveau med øvrige distrikter fra et ellers tidligere lavt niveau.

I Vest stiger sygefraværet med +0,4 fraværdsdage til 14,8 fraværdsdage pr. fuldtidsansat og sygefraværet ligger da en smule højere i Vest i 2020 end i øvrige distrikter.

Tabel 3: Udvikling i sygefravær fordelt på distrikter

Distrikt	Antal fuldtidsansatte i 2020	2019	2020	Udvikling
Nord	1.882	12,0	13,2	<b>1,2</b>
Syd	1.810	14,9	12,3	<b>-2,6</b>
Sydvest	1.541	14,6	13,1	<b>-1,5</b>
Vest	1.545	14,4	14,8	<b>0,4</b>
Øst	1.783	14,5	13,1	<b>-1,4</b>
<b>Distrikterne samlet</b>	<b>8.561</b>	<b>14,1</b>	<b>13,3</b>	<b>-0,8</b>

**Tabelnote:** Kolonnerne 2019 og 2020 opgør antallet af gennemsnitlige fraværsarbejdsdage pr. fuldtidsansat fra januar til december i de nævnte år.





## 2.2 Sygefravær i Fællesfunktionerne

I 2020 er sygefraværet overordnet set faldet i Fællesfunktionerne med -1,1 fraværdsdage pr. fuldtidsansat til 9,4 fraværdsdage pr. fuldtidsansat.

Der ses et fald i sygefraværet både hos Pædagogik og Udvikling (-2 fraværdsdage pr. fuldtidsansat) samt Økonomi og Administration (-0,7).

I Strategi og Udvikling ses modsat en lille stigning i sygefraværet til samlet 5,5 fraværdsdage pr. fuldtidsansat mod samlet 8,7 fraværdsdage pr. fuldtidsansat i Pædagogik og Udvikling og 10,8 fraværdsdage pr. fuldtidsansat i Økonomi og Administration. Der er dermed stor variation i det samlede sygefravær pr. fuldtidsansat medarbejder mellem forvaltningerne.

Ud fra data i nedenstående tabel 4 og figur 3 kunne der være grund til en særlig opmærksomhed på sygefraværet i følgende kontorer:

- Pladsanvisning: Stigning på +6,5 fraværdsdage pr. fuldtidsansat i 2020 / samlet fravær: 14,1 fraværdsdage pr. fuldtidsansat
- Personale: Stigning på +6,2 fraværdsdage pr. fuldtidsansat i 2020 / Samlet fravær: 14,2 fraværdsdage pr. fuldtidsansat
- HR og Organisation: Stigning på +1,2 fraværdsdage pr. fuldtidsansat i 2020 / Samlet fravær: 8,8 fraværdsdage pr. fuldtidsansat
- Administrative Fællesskaber: Fald på -3,2 fraværdsdage pr. fuldtidsansat, men et samlet fravær på 11,6 fraværdsdage pr. fuldtidsansat
- Tandplejen: Lille stigning på +0,1 fraværdsdage pr. fuldtidsansat og et samlet fravær på 12,2 fraværdsdage pr. fuldtidsansat

4. marts 2020  
Side 8 af 18

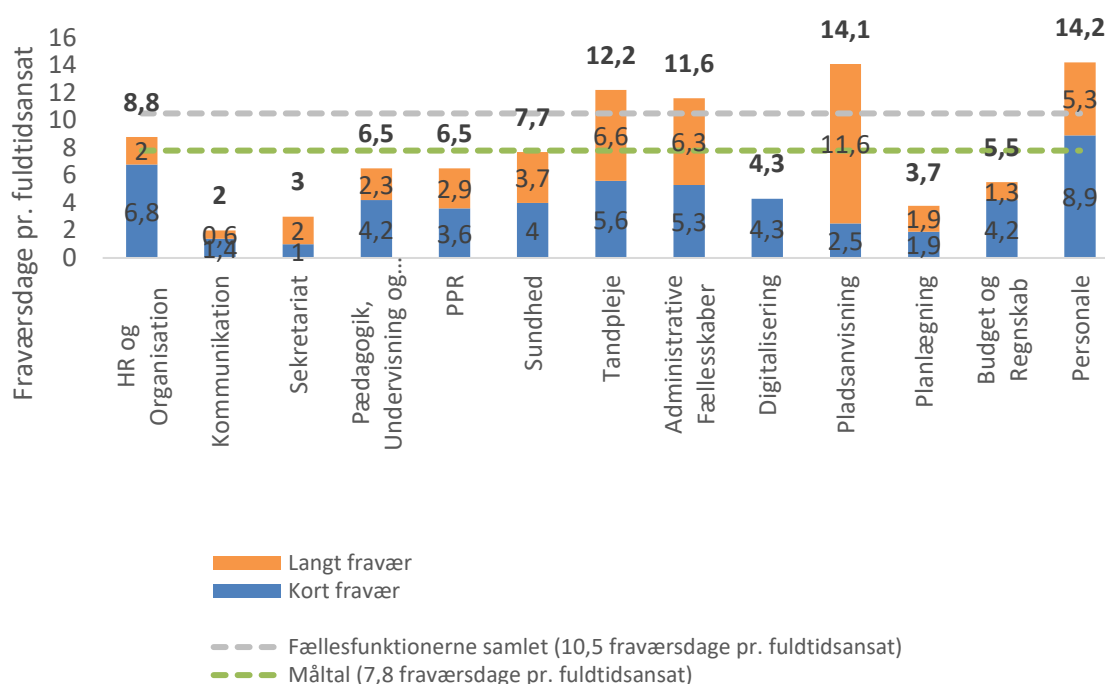


Tabel 4: Sygefravær i Fællesfunktionerne

4. marts 2020

Forvaltning	Kontor	Antal fuldtidsstillinger (2020)	2019			2020			Udvikling
			Kort	Langt	Samlet	Kort	Langt	Samlet	
<b>Strategi og Udvikling</b>		<b>82</b>	<b>1,7</b>	<b>3,4</b>	<b>5,1</b>	<b>3,9</b>	<b>1,7</b>	<b>5,5</b>	<b>+0,4</b>
	HR og Organisation	40	1,7	5,9	7,6	6,8	2	8,8	+1,2
	Kommunikation	19	0,2	0	0,2	1,4	0,6	2	+1,8
	Sekretariat	23	3	1,8	4,8	1	2	3	-1,8
<b>Pædagogik og Udvikling</b>		<b>554</b>	<b>6,2</b>	<b>4,5</b>	<b>10,7</b>	<b>4,5</b>	<b>4,2</b>	<b>8,7</b>	<b>-2,0</b>
	Pædagogik, Undervisning og Fritid	95	5,2	3,1	8,3	4,2	2,3	6,5	-1,8
	PPR	126	6	2,8	8,8	3,6	2,9	6,5	-2,3
	Sundhed	144	6,9	5,5	12,4	4	3,7	7,7	-4,7
	Tandpleje	188	6,5	5,6	12,1	5,6	6,6	12,2	+0,1
<b>Økonomi og Administration</b>		<b>539</b>	<b>6,4</b>	<b>5,1</b>	<b>11,5</b>	<b>5,1</b>	<b>5,7</b>	<b>10,8</b>	<b>-0,7</b>
	Administrative Fællesskaber	419	7,2	7,6	14,8	5,3	6,3	11,6	-3,2
	Digitalisering	21	2,9	2,3	5,2	4,3	0	4,3	-0,9
	Pladsanvisning	19	4,3	3,3	7,6	2,5	11,6	14,1	+6,5
	Planlægning	23	6,2	0,5	6,7	1,9	1,9	3,7	-3,0
	Budget og Regnskab	27	3,5	0,5	4	4,2	1,3	5,5	+1,5
	Personale	27	7,7	0,3	8	8,9	5,3	14,2	+6,2
<b>Fællesfunktionerne samlet</b>		<b>946</b>	<b>5,9</b>	<b>4,6</b>	<b>10,5</b>	<b>4,7</b>	<b>4,7</b>	<b>9,4</b>	<b>-1,1</b>

Figur 3: Kort og langt sygefravær i Fællesfunktionerne





### 3 Sygefravær opdelt på medarbejdergrupper

I dette afsnit behandles sygefraværet for de største medarbejdergrupper i Børn og Unge.

På denne vis belyses og fremstilles de relativt markante forskelle, der er i sygefraværet på tværs af medarbejdergrupperne – som er defineret på baggrund af, hvilken overenskomst medarbejderne er ansat på.

4. marts 2020

Side 10 af 18

#### 3.1 Udviklingen i sygefravær opdelt på medarbejdergrupper

Som det fremgår af bilag 1 er der store forskelle i sygefraværet på tværs af medarbejdergrupperne. Dette gør sig både gældende i forhold til det absolute niveau af sygefravær, såvel som i forhold til udviklingen i sygefraværet de seneste 12 måneder.

##### Af hovedpointer kan nævnes:

- Sygefraværet blandt pædagoger ligger på samme niveau i 2020 som i 2019 (16,4 fraværdsdage pr. fuldtidsansat). Hos pædagogmedhjælpere og pædagogiske assistenter er sygefraværet derimod faldet -2,2 fraværdsdage til 12,7 fraværdsdage pr. fuldtidsansat. Dette fald skyldes udelukkende et fald i det korte sygefravær.
- Hos dagtilbudsledere og pædagogiske ledere på dagtilbudsområdet er sygefraværet faldet med -1,4 fraværdsdage pr. fuldtidsansat til 7,8 fraværdsdage pr. fuldtidsansat.
- Blandt lærerne er sygefraværet faldet med -1,5 fraværdsdage til 9,9 fraværdsdage pr. fuldtidsansat. Dette fald skyldes udelukkende et fald i det korte sygefravær.
- Sygefraværet blandt dagplejere er steget med +2,9 fraværdsdage og det gennemsnitlige antal fraværdsdage pr. fuldtidsansat dagplejer er nu 18,4 fraværdsdage.
- Blandt akademikere er sygefraværet faldet med -2,1 fraværdsdage til 3,7 fraværdsdage pr. fuldtidsansat. Hos kontor og IT-personale faldt sygefraværet ligeledes med -2,1 er på 9 fraværdsdage pr. fuldtidsansat.
- Tandklinikassistenters sygefravær er steget med +1,5 fraværdsdage til 14,6 fraværdsdage pr. fuldtidsansat. Tandplejeres sygefravær er ligeledes steget +2 fraværdsdage til 11,2 fraværdsdage pr. fuldtidsansat, mens tandlægers sygefravær er faldet med hele -5,6 fraværdsdage pr. fuldtidsansat 7,6 fraværdsdage pr. fuldtidsansat.



Udover de store forskelle i udviklingen på tværs af medarbejdergrupperne er det også relevant at se nærmere på udviklingen indenfor de større medarbejdergrupper, der går på tværs af sektorer.

4. marts 2020  
Side 11 af 18

For pædagogerne ses en stigning i sygefraværet på dagtilbudsområdet til samlet 17,8 fraværdsdage pr. fuldtidsansat pædagog, mens sygefraværet for pædagoger på skole- og FU-området er faldet (samlet hhv. 14,7 fraværdsdage for pædagoger i skoler og 13,2 fraværdsdage for pædagoger på FU-området). Endvidere er sygefraværet for pædagogmedhjælpere og pædagogiske assistenter samt ledere faldet på dagtilbudsområdet (-2,3 fraværdsdage) til samlet 12,5 fraværdsdage pr. fuldtidsansat.

På skoleområdet er sygefraværet faldet for alle større faggrupper, dvs. både for pædagoger, pædagogmedhjælpere og pædagogiske assistenter, ledere samt lærere (-1,5 fraværdsdage pr. fuldtidsansat).

På FU-området er sygefraværet faldet blandt pædagoger (-0,7 fraværdsdage), men steget blandt ledere (+1,5 fraværdsdage).

*Tabel 5: Medarbejdergrupper fordelt på tværs af sektorer*

Sektor	Antal fuldtidsstillinger (2020)	2019	2020	Udvikling
		Fraværsarbejdsdage pr. fuldtidsansat		
<b>Pædagoger</b>				
Dagtilbud	2200	16,2	17,8	+1,6
Skoler	865	18,5	14,7	-3,8
FU-området	328	13,9	13,2	-0,7
<b>Pædagogmedhjælpere og pædagogiske assistenter</b>				
Dagtilbud	1312	14,8	12,5	-2,3
Skoler	160	14,4	11,8	-2,6
<b>Ledere</b>				
Dagtilbud*	301	9,7	7,7	-2
Skole inkl. SFO**	191	7,4	5,7	-1,7
FU-området***	21	2,2	3,7	+1,5

**Tabelfnote:** Kolonnerne 2020 og 2021 opgør antallet af fraværdsdage pr. fuldtidsansat i de pågældende kalenderår. I rækkerne opgøres faggrupperne på deres primære arbejdspladser.

\*Dagtilbudsledere og pædagogiske ledere, \*\*Skoleleder, viceskoleleder, pædagogisk leder, afdelingsleder, fritidspædagogiskleder, SFO-leder, \*\*\*Fritidsleder, Fritidscenterleder.



4. marts 2020  
Side 12 af 18

### 3.2 Sygefraværslængde og medarbejdergrupper

I dette afsnit vises diverse fordelinger i forhold til langtidsfriske og langtidsyge.

#### 3.2.1. Sygefravær og medarbejdere – diverse fordelinger

I dette afsnit vises diverse fordelinger i forhold til langtidsfriske og langtidsyge.

Som i tidligere år ses at en lille andel af de ansatte (4%) står for en større andel af det samlede sygefravær i Børn og Unge (44%).

Herudover ses endvidere at 55% af de ansatte i Børn og Unge i 2020 havde tre sygefraværsdage eller derunder (covid-19 sygdom ikke inkluderet).

Samt at 35% af Børn og Unges ansatte i 2020 var langtidsfriske, hvilket vil sige at disse personer ikke havde nogen sygefraværsdage i 2020 (covid-19 sygdom ikke inkluderet).

*Tabel 6: Sygefraværstervaller og antal medarbejdere*

Fraværstervall	Antal hoveder	Andel hoveder	Andel fravær
Intet fravær	5336	35%	0%
Op til 3 dage	3050	20%	4%
Mellem 3 og 10 dage	4108	27%	18%
Mellem 10 og 20 dage	1288	9%	14%
Mellem 20 og 50 dage	787	5%	19%
Over 50 dage	571	4%	44%
Total	15140	100%	100%

**Tabelnote:** Antal ansatte er opgjort for kalenderåret 2020. Antal / andel hoveder sammenlignes med hvor stor en andel af det samlede fravær disse grupper har.

*Tabel 7: Sygefraværstervaller og sektorer*

Fraværstervall	Dagtilbud	Skoler	FU-området	Fællesfunktioner	Total
Intet fravær	0%	0%	0%	0%	0%
Op til 3 dage	4%	4%	3%	5%	4%
Mellem 3 og 10 dage	17%	21%	19%	15%	18%
Mellem 10 og 20 dage	13%	15%	16%	12%	14%
Mellem 20 og 50 dage	19%	20%	22%	22%	19%
50 dage eller derover	46%	40%	39%	46%	44%

**Tabelnote:** Data er opgjort for perioden kalenderåret 2020. Andel ansatte fordelt på fraværstervaller (rækker) sammenlignes på tværs af arbejdspladstyper (kolonner).





## Afskedigelser som følge af sygefravær

I 2020 fratrådte 124 ansatte deres stilling som følge af sygefravær. Det svarer til 1,27 fratrådte pr. 100 fuldtidsansatte. Dermed er andelen af afskedigelser som følge af sygdom på sit laveste niveau i de seneste otte år (se bilag 2).

4. marts 2020  
Side 13 af 18

## 4 Sygefraværsindsatsen i Børn og Unge

### 4.1 Arbejdet med sygefravær under HMU

Sygefraværsarbejdsgruppen under HMU har i 2020 primært beskæftiget sig med STAR-sygefraværsprojektet.

#### **STAR-sygefraværsprojekt**

I første halvår 2020 startede projektet op og de decentrale arbejdspladser, der skulle indgå i projektet blev udvalgt på baggrund af data samt dialog med Børn og Unge-chefer og decentrale ledere. De udvalgte arbejdspladser blev Møllevang Dagtilbud, Beder-Malling Dagtilbud, Skjoldhøjskole og Tranbjergskole.

I 2. halvår 2020 startede samarbejdet med de decentrale arbejdspladser. Samarbejdet startede for alle fire arbejdspladser i MED-udvalget med drøftelser af trivsel og sygefravær lokalt. Begge deltagende dagtilbud valgte hver især to dagtilbudsafdelinger, der særligt skulle arbejde videre med projektet.

Ultimo 2020 blev STAR-projektet udskudt på ubestemt tid og som minimum til efter 1.kvartal 2021, sammen med flere andre projekter af rådmanden. Dette for at lette arbejdsforholdene for de decentrale arbejdspladser under covid-19 og frigive tid til kerneopgaven. I praksis betød det, at projektet blev sat i bero i 1. kvartal 2021 på skoleområdet, mens enkelte af de deltagende dagstilbudsafdelinger fortsat har arbejdet med projektet, dog i et lavere tempo end det oprindeligt var planlagt.



## 4.2 Arbejdet i den tværmagistratslige sygefraværsggruppe

4. marts 2020  
Side 14 af 18

### **Fælles om sygefravær**

I 2020 har den tværmagistratslige sygefraværsggruppe arbejdet henimod realiseringen af den fælles sygefraværstrategi *Fælles om sygefravær* (vedlagt i bilag 3).

I 2020 har gruppen særligt arbejdet med:

- En tværgående sygefraværssanalyse der undersøgte hvilke underliggende sammenhænge, der havde sammenhæng med øget sygefravær. Rapporten blev behandlet i HMU i alle magistratsafdelinger i 2. halvår 2020 og FMU drøfter resultaterne heraf i juni 2021.
- Kommende e-learningmodul til både nye og erfarne ledere i Aarhus Kommune om sygefravær. Modulet indeholder viden om sygefraværspolitikken og retningslinjer, hvordan man som leder kan og bør arbejde med forebyggelse af sygefravær samt hvordan man som leder kan og bør arbejde med eksisterende sygefravær i sin afdeling. Det forventes at modulet udrulles umiddelbart før eller umiddelbart efter sommerferien 2021.
- Øget advisering når en ansat kvalificerer sig til en sygefraværssamtale. Nuværende praksis er, at ledere adviseres, når en ansat har et fraværsmønster som kvalificerer til en sygefraværssamtale. Med *Fælles om Sygefravær* arbejdes på at lave en løsning, hvor ansatte ligeledes adviseres om en kommende sygefraværssamtale, på lige fod med ledere, via e-Boks.
- Omlægning af sygefraværssstatistikken i Aarhus Kommune. Ud fra et ønske om i højere grad at kunne sammenligne Aarhus Kommune med øvrige kommuner arbejdes på at omlægge sygefraværssstatistikken så denne fremover indeholder følgende fraværskoder: 'egen sygdom', 'delvis sygdom', 'arbejdsskade', 'covid-19 sygdom'. Når ændringen træder i kraft, betyder det også, at der på et overordnet niveau ikke inkluderes følgende fraværskoder i sygefraværssstatistikken: 'kronisk sygdom (§-56 aftale)' 'nedsat tjeneste' samt 'nedsat tjeneste ifm. arbejdsskade'



## 5 Sygefravær på tværs af Aarhus Kommune

4. marts 2020  
Side 15 af 18

Nedenfor, i tabel 8, ses sygefraværet i de enkelte magistratsafdelinger i Aarhus Kommune. Heri er inkluderet covid-19 sygdom i tillæg til de fraværssårsager der sædvanligt indgår i sygefraværet<sup>3</sup>.

Som vist i tabel 8 nedenfor falder sygefraværet i 2020 i alle magistratsafdelinger med undtagelse af Sundhed og Omsorg.

*Tabel 8: Sygefravær på tværs af magistratsafdelingerne*

År	MBU	MBA	MKB	MSB	MSO	MTM	I alt
2016	13,5	7,2	9,6	11,9	13,5	10,9	12,5
2017	12,8	7,7	8,4	12,0	13,2	11,1	12,4
2018	13,1	9,3	8,8	11,8	13,1	10,6	12,5
2019	13,6	6,6	9,3	12,9	13,5	11,7	13,1
2020	13,3	6,0	6,3	11,4	14,0	11,0	12,6
<b>"Mål"</b>	<b>12,8</b>	<b>4,8</b>	<b>7,3</b>	<b>11,8</b>	<b>11,8</b>	<b>9,1</b>	<b>11,9</b>

**Tabelnote:** Data er trukket i Aarhus Kommunes "ledelsesinformations-app" TARGIT ([www.aarhus.dk/lis](http://www.aarhus.dk/lis)) den 15. april 2020. Forskellen på de tal der internt opgøres i Børn og Unge og Aarhus Kommune skyldes sandsynligvis mindre variationer i antallet af sygefraværssårsager rapporterne dannes på baggrund af og til en vis grad inklusion af andre medarbejdergrupper. "Mål" er defineret som benchmark, jf. Budget 2016-19, fratrukket budgetbetingelsen på halvanden dags fald.

<sup>3</sup> I opgørelsen af sygefraværet er følgende fraværstyper (fraværskoder) inkluderet: 'egen sygdom', 'delvis sygdom', 'kronisk sygdom (§-56 aftale)', 'arbejdsskade', 'nedsat tjeneste' samt 'nedsat tjeneste ifm. arbejdsskade'



## 6 Sygefravær på tværs af 6-byerne

4. marts 2020  
Side 16 af 18

I tabel 9 nedenfor ses udviklingen i sygefraværet i 6-byerne. I 2020 ligger Aarhus med det laveste sygefravær blandt 6-byerne (10,9 fraværdsdage pr. fuldtidsansat) og 1,3 fraværdsdage pr. fuldtidsansat under det gennemsnitlige sygefravær for kommuner.

Ved en sammenligning af det absolutte sygefravær i alle kommuner i 2020 ligger Aarhus på en delt 8.plads (hvor kommunen på 1.pladsen har det laveste sygefravær af alle kommuner i Danmark).

*Tabel 9: Sygefraværs på tværs af 6-byerne*

	2016	2017	2018	2019	2020
Aalborg	12,8	12,3	12,3	12,2	12,6
Esbjerg	10,1	10,1	10,8	11,2	11,7
København	12,1	11,4	11,5	12,0	11,7
Odense	12,0	11,0	11,7	12,2	12,3
Randers	11,1	10,5	10,8	11,2	11,8
Århus	11,2	10,8	10,8	11,2	10,9
<b>Gennemsnit alle kommuner</b>	<b>12,0</b>	<b>11,7</b>	<b>11,9</b>	<b>12,1</b>	<b>12,2</b>

**Tabelnote:** Sygefraværet i ovenstående tabel baserer sig på fraværårsagerne: 'egen sygdom', 'delvis sygdom', 'arbejdsskade', 'covid-19 sygdom'.



## Bilag

4. marts 2020

Side 17 af 18

Bilag 1: Samlet sygefravær fordelt på faggrupper

Faggrupper (overenskomster)	Antal fuldtidsstillinger (2020)	2019			2020			Udvikling		
		Fraværsdage pr. fuldtidsansat								
		Kort	Langt	I alt	Kort	Langt	I alt	Kort	Langt	Samlet
Pædagoger (inkl. studerende)	3657	9,2	7,2	16,4	8,2	8,2	16,4	-1	1	0
Lærere	2340	7,4	4	11,4	5,9	4	9,9	-1,5	0	-1,5
Pædagogmedhjælpere og pædagogiske assistenter (inkl. elever)	1573	9,4	5,5	14,9	7,2	5,5	12,7	-2,2	0	-2,2
Pædagoger i lederstillinger	401	3,8	5,4	9,2	2,8	5	7,8	-1	-0,4	-1,4
Kontor- og IT-personale	284	6,4	4,7	11,1	5,1	3,9	9	-1,3	-0,8	-2,1
Dagplejere	474	4,5	11,0	15,5	4,8	13,6	18,4	0,3	2,6	2,9
Akademikere	203	4,8	1,0	5,8	2,5	1,2	3,7	-2,3	0,2	-2,1
Syge- og sundhedsplejersker, fysioterapeuter samt kost og ernæringspersonale	204	7,6	6,2	13,8	5,5	4,6	10,1	-2,1	-1,6	-3,7
Teknisk servicepersonale	190	5,8	8,1	13,9	5,6	9,0	14,6	-0,2	0,9	0,7
Ledere	163	2,7	3,7	6,4	1,5	2,8	4,3	-1,2	-0,9	-2,1
Tandklinikassistenter	101	7,4	5,7	13,1	6,6	8	14,6	-0,8	2,3	1,5
Husassistenter	99	6	6	12	5,1	10,4	15,5	-0,9	4,4	3,5
Tandlæger	39	5	8,6	13,2	3,4	4,2	7,6	-1,6	-4,4	-5,6
Tandplejere	34	6,7	2,5	9,2	6,2	5	11,2	-0,5	2,5	2
Rengøringsassistenter	30	6,3	6	12,3	4,7	2,5	7,2	-1,6	-3,5	-5,1
Kantine- og rengøringsledere	42	5,2	0,6	5,8	2,6	3,2	5,8	-2,6	2,6	0
Opsøgende medarbejdere	26	4,5	0,7	5,2	8,1	2,1	10,2	3,6	1,4	5
Lærere i ungdomsskolen	23	6,2	8,7	14,9	6,8	4,1	10,9	0,6	-4,6	-4
Chefer	19	0,8	0	0,8	0,4	0,6	1	-0,4	0,6	0,2
Ledere i ungdomsskolen	18	1	0	1	1,2	0,8	2	0,2	0,8	1
Pædagoger ved legepladser	16	7,2	11,8	19	7,6	16,3	23,9	0,4	4,5	4,9
Pædagogiske konsulenter	15	4	13,7	17,7	10,5	1,9	12,4	6,5	-11,8	-5,3
Journalister	15	1,7	0	1,7	2,4	3,6	6	0,7	3,6	4,3
Håndværkere og IT-supportere	12	6,4	3,9	10,3	3,4	0,3	3,7	-3	-3,6	-6,6
<b>Total</b>	<b>9.592</b>	<b>7,8</b>	<b>5,9</b>	<b>13,7</b>	<b>6,6</b>	<b>6,2</b>	<b>12,8</b>	<b>-1,2</b>	<b>0,3</b>	<b>-0,9</b>


**Bilag 2: Fratrædelser som følge af sygefravær**

 4. marts 2020  
 Side 18 af 18

År	Antal fratrådte som følge af sygefravær	Antal fratrædelser pr. 100 fuldtidsansatte
2007	156	-
2008	166	-
2009	141	-
2010	159	-
2011	163	-
2012	123	-
2013	95	0,96
2014	91	0,94
2015	100	1,05
2016	101	1,07
2017	95	1,04
2018	78	0,83
2019	94	1,01
2020	124	1,27

**Tabelfnote:** Tallene vedrører overenskomstansatte og er baseret på de enkelte arbejdspladseres indberetninger af fratrædelser som følge af sygefravær. Der er en mindre forskel til Personales egen registrering af sygeafskedigelser. Med henblik på at minimere denne forskel gør Personale i forbindelse med sygeafskedigelsessager opmærksom på, at årsagskoden vedrørende sygdom skal anvendes. Herudover kan en del af forskellen skyldes, at Personale ikke bliver orienteret om eventuelle annulleringer af afskedigelser. Oveni sygeafskedigelserne af overenskomstansatte kommer et mindre antal sygeafskedigelser af tjenestemænd. Data for alle år omfatter ansatte, som er fratrådt i perioden januar til december det pågældende år.



# Fælles om Sygefravær

## FASTE FÆLLES TILTAG (forpligtende)

### Tydeliggørelse af krav og forventninger til lederen

- Ansvar for forebyggelse og opfølgning ligger hos lederen.
- Kontakt mellem sygemeldte og leder på første fraværsdag.
- Løbende og systematisk drøftelse af trivsel og sygefravær:
  - Imellem ledelsesniveauer.
  - I MED-organisationen.
  - Mellem leder og medarbejder / medarbejdergrupper.
- Fraværssadvisering sendes til både leder og medarbejder, og det dokumenteres at fraværssamtaler afholdes.

### Hjælp til lederen

- Fælles onboarding af ledere i Aarhus Kommune i forhold til roller og ansvar.
- Obligatorisk E-learning modul til alle ledere.

### Frivillige fælles tiltag

- Værktøjer og tiltag, for eksempel MED-uddannelse, info-materiale, dialogoplæg, HR-bistand og vejledninger samt gode råd og opmærksomhedspunkter for medarbejderens tilbagevenden til arbejdet efter fraværsløb.

## OPFØLGNING OG PRIORITERING AF NYE FÆLLES TILTAG

På baggrund af analyser drøftes og prioriteres konkrete tiltag.

### Fælles for magistratsafdelingerne

- Xxx

### Særlige indsatsområder

- Xxx

## KONTINUERLIG SYGEFRAVÆRSANALYSE

- Kvantitativ analyse af sygefraværet på tværs af Aarhus Kommunes magistratsafdelinger.
- Sammenstilling af en række variabler.

**Magistratsafdelingerne**  
Lokale indsatser på baggrund af analyse

## KOMMUNIKATION OG MÅLSÆTNINGER

### Sygefraværdata

- Vi bruger sygefraværdata, som er sammenlignelige med landets øvrige kommuner.

### Målsætninger (effekt)

- Målsætning om faldende sygefravær, og indfrielse af Byrådets målsætning fra budgetforlig 2016.
- Ny målsætning om, at Aarhus kommune skal ligge blandt de 10 kommuner i landet med laveste sygefravær.