

## TILLÆG TIL MILJØGODKENDELSE OG AFGØRELSE OM IKKE VVM-PLIGT

Aarhus Cementvarefabrik A/S

17. april 2015

## Tillæg til miljøgodkendelse af listevirksomhed

i henhold til kap. 5 i lovbekendtgørelse nr. 879 af 26/06 2010.

Tillægsgodkendelsen omfatter:

- Udvidelse af udendørs færdigvarelager
- Udvidelse med delvis lørdagsdrift
- Mulighed for læsning af én lastbil på hverdage kl. 6-7
- Betonnedknusning 10 sammenhængende hverdage én gang årligt
- Etablering af et træpillefyur med tilhørende træpillesilo.

Godkendt:

  
Anders Maltha Rasmussen  
Afdelingschef

  
Boris Schuleit  
Kemiingeniør

Annonceres den 17. april 2015

Klagefristen udløber den 15. maj 2015

Søgsmålsfristen udløber den 17. oktober 2015

Virksomhedens navn:	Aarhus Cementvarefabrik A/S
Virksomhedens adresse:	Flinthøj 1, 8520 Lystrup
Virksomhedens art, listebetegnelse:	B202: Cementstøberier, betonstøberier (herunder betonelementfabrikker og betonvarefabrikker) samt betonblandere med en produktion på mere end eller lig med 20.000 tons pr. år.
Biaktivitet, listebetegnelse	K206: Anlæg, der nyttiggør ikke-farligt affald, bortset fra anlæg under punkt 5.3 i bilag 1, autoophugning, skibsophugning, biogasfremstilling, kompostering og forbrænding.
CVR nr.:	14177299
P-nummer:	1014436010
Tlf.nr.:	86 22 12 33
Matr. nr.:	16an og 19a, Lystrup By, Elsted.
Virksomheden ejes og drives af:	Aarhus Cementvarefabrik A/S Flinthøj 1, 8520 Lystrup
Bygninger ejes af:	Aarhus Cementvarefabrik A/S Flinthøj 1, 8520 Lystrup
Grunden ejes af:	Aarhus Cementvarefabrik A/S Flinthøj 1, 8520 Lystrup

# Indholdsfortegnelse

<b>1. Resume .....</b>	<b>5</b>
<b>2. Miljøgodkendelse.....</b>	<b>6</b>
<b>3. Vilkår for miljøgodkendelsen .....</b>	<b>7</b>
3.1. Generelt .....	7
3.2. Indretning og drift .....	7
3.3. Driftsforstyrrelser og uheld .....	9
3.4. Trafikforhold .....	9
3.5. Støj .....	9
3.6. Luft.....	9
3.7. Lugt .....	10
3.8. Affald .....	10
3.9. Journalføring og kontrolrutiner .....	10
<b>4. Afgørelse om ikke VVM-pligt.....</b>	<b>11</b>
<b>5. Vurderinger .....</b>	<b>12</b>
5.1. Miljøteknisk vurdering .....	12
5.2. Hovedhensyn ved meddelelse af godkendelsen.....	17
5.3. Udtalelse fra andre .....	17
<b>6. Klagevejledning .....</b>	<b>18</b>
6.1. Klage over afgørelsen.....	18
6.2. Søgsmål .....	18
6.3. Offentlighed .....	19
<b>7. Bilag .....</b>	<b>20</b>
7.1. Liste over sagens akter .....	20
7.2. Oversigtsplan .....	22
7.3. Ansøgning om miljøgodkendelse.....	23
7.4. Lokalplan, rammeområde mm. ....	24
7.5. Lovgrundlag mm. ....	26

# 1. Resume

Aarhus Cementvarefabrik A/S, Flinthøj 1 i Lystrup har ansøgt om en tillægsgodkendelse til en række ændringer i forhold til virksomhedens gældende miljøgodkendelse af 23. maj 2013. Virksomheden producerer betonprodukter i forme (primært belægningssten). Virksomheden har eksisteret på adressen siden 1965.

Virksomheden har ønsket følgende ændringer godkendt:

- Nedknusning af eget betonaffald indenfor 10 sammenhængende hverdage én gang årligt.  
En støjberegning viser, at støjkrauet vil kunne overholdes for denne aktivitet. Der er stillet krav om, at nedknusning kun må forekomme på hverdage i dagtimerne, og at nedknusningen ikke må forekomme i månederne maj-august samt på visse hverdage i forbindelse med helligdage.
- Produktion på lørdage kl. 7-14 i hal 3, herunder transport og afvejning af råvarer, blanding af beton, produktion på blokstensmaskinen, emballering af betonvarer, rumbling af hærdede belægningsprodukter og udkørsel til lagerplads af palleterede produkter.  
Godkendelsen giver tilladelse til dette, da støjberegningen viser, at gældende støjkrauet vil kunne overholdes.
- Udvidelse med nyt areal til udendørs oplag af belægningssten på paller.  
Godkendelsen tillader, at et nyt udendørs lagerareal tages i brug, da dette kan ske med overholdelse af støjgrænserne.
- Etablering af et træpillefyur med tilhørende træpillesilo til erstatning af virksomhedens nuværende 5 oliefyur.  
Godkendelsen tillader dette, da beregninger viser, at anlægget med den angivne skorstenhøjde vil overholde krav til luftkvaliteten.
- Mulighed for læsning af og kørsel med lastbil i tidsrummet kl. 6-7 på hverdage (ændret i forhold til den oprindelige ansøgning).  
Godkendelsen giver tilladelse til læsning og kørsel med **én** lastbil i tidsrummet, da støjberegningen viser, at støjkrauet for natperioden ville kunne overholdes ved læsning og kørsel med netop én lastbil.

Virksomhedens aktiviteter (listepunkt B202 og K206) er omfattet af standardvilkår. Alle standardvilkår for listepunkt B202 er allerede indarbejdet i den gældende miljøgodkendelse af 23. maj 2013. Standardvilkårene for listepunkt K206 er indarbejdet i denne tillægsgodkendelse.

I miljøgodkendelsens afsnit med vilkår er standardvilkår markeret med (●). Øvrige vilkår, som Center for Miljø og Energi har fundet relevante, er således umarkerede.

## 2. Miljøgodkendelse

### Godkendelse

På grundlag af oplysningerne i ansøgning om miljøgodkendelse af 27. februar 2015 og 8. oktober 2014, meddeles hermed godkendelse til

- Udvidelse af udendørs færdigvarelager
- Udvidelse med lørdagsdrift
- Udvidelse med mulighed for læsning af og kørsel med én lastbil kl. 6-7 på hverdage (mandag til fredag)
- Betonnedknusning én gang årligt med op til 10 arbejdsdage
- Etablering af et træpillefyur med tilhørende træpillesilo

Godkendelsen gives i henhold til miljøbeskyttelsesloven kapitel 5, § 33 og omfatter kun de miljømæssige forhold, der reguleres af denne lov.

Godkendelsen gives som et tillæg til virksomhedens miljøgodkendelse af 23. maj 2013 med Natur- og Miljøklagenævnets ændringer af 27. februar 2015 og gives under forudsætning af, at såvel nedenstående vilkår som vilkår i førnævnte godkendelse overholdes.

Hvis indretning eller drift ønskes ændret i forhold til det godkendte, skal dette i god tid forinden meddeles godkendelses- og tilsynsmyndigheden. Godkendelsesmyndigheden tager stilling til, om ændringen er godkendelsespligtig.

### Tilsynsmyndighed

Aarhus Kommune er tilsynsmyndighed for virksomheden.  
Tilsynet udføres af Center for Miljø og Energi.

### Øvrige miljøgodkendelser

Ud over denne tillægsgodkendelse gælder miljøgodkendelse af 23. maj 2013 med Natur- og Miljøklagenævnets ændringer af 27. februar 2015.

## 3. Vilkår for miljøgodkendelsen

### 3.1. Generelt

- 3.1.1. Godkendelsen bortfalder, hvis driften ikke er startet inden 2 år fra godkendelsens dato.
- 3.1.2. Et eksemplar af godkendelsen skal til enhver tid være tilgængeligt på virksomheden. Driftspersonalet skal være orienteret om godkendelsens indhold.
- 3.1.3. Virksomheden skal indrettes og drives som beskrevet i ansøgningen, bortset fra de ændringer der fremgår af nedenstående vilkår.
- 3.1.4. Standardvilkår fastsat i miljøgodkendelse af 23. maj 2013 med Natur- og Miljøklagenævnets ændringer af 27. februar 2015, gælder ligeledes for de udvidelser som godkendes med denne afgørelse om miljøgodkendelse.
- 3.1.5. Tilsynsmyndigheden skal straks orienteres om følgende forhold:
- Ejerskifte af virksomhed og/eller ejendom.
  - Hel eller delvis udskiftning af driftsherre.
  - Indstilling af driften for en længere periode.
- Orienteringen skal være skriftlig og fremsendes, før ændringen indtræder.
- 3.1.6. Ved ophør af virksomhedens drift skal virksomheden træffe de nødvendige foranstaltninger for at undgå forureningsfare og for at efterlade stedet i tilfredsstillende tilstand. En redegørelse for disse foranstaltninger skal fremsendes til tilsynsmyndigheden senest 3 måneder, før driften ophører. (●)

### 3.2. Indretning og drift

#### Driftstider

- 3.2.1. Det godkendes, at virksomhedens driftstid udvides til ligeledes at omfatte produktion i hal 3 på lørdage kl. 7-14. Dette indbefatter produktion på blokstensmaskinen - herunder transport og afvejning af råvarer, blanding af beton, emballering af betonvarer, rumbling af hærdede belægningsprodukter og udkørsel til lagerplads af palleterede produkter.

#### Udendørs lagerareal

- 3.2.2. Det godkendes, at virksomhedens udendørs lagerareal udvides til at omfatte det areal umiddelbart øst for produktionshallerne, som fremgår af oversigtsplanen i bilag 6.2. Lagerarealet må benyttes til oplagring af virksomhedens palleterede færdigvarer samt til- og frakørsel med færdigvarer med truck.

### **Læsning af lastbil kl. 6-7**

- 3.2.3. Det godkendes, at virksomheden må foretage læsning af og kørsel med lastbil i tidsrummet kl. 6-7 på hverdage (mandag til fredag).
- 3.2.4. Læsning af og kørsel med lastbil må udelukkende forekomme på matr. 19a, Lystrup By, Elsted som forudsat i miljøansøgningens støjberegning.
- 3.2.5. Der må i tidsrummet kun foretages læsning af og kørsel med én lastbil som forudsat i ansøgningens støjberegning.
- 3.2.6. I forbindelse med læsning af lastbil skal unødigt støj undgås. Der må ikke bakkes med lastbil og truck, der udløser akustisk bakalarm. Lastbilens motor skal være slukket under læsningen.

### **Træpillefyring**

- 3.2.7. Det godkendes, at virksomheden etablerer et træpillefyr med en nominal ydelse på under 250 kW samt en tilhørende træpillesilo.

### **Nedknusning af betonaffald**

- 3.2.8. Det godkendes, at virksomheden må foretage nedknusning af betonaffald i op til 2 uger (10 hverdage) én gang årligt.
- 3.2.9. Nedknusning må udelukkende forekomme på hverdage i dagtimerne i månederne januar til april og september til december. Der må ikke forekomme nedknusning på danske helligdage/nationale fridage samt de tre hverdage inden påsken.
- 3.2.10. Virksomheden må udelukkende opbevare og neddele rent betonaffald, som fremkommer af virksomhedens drift. (●, justeret)
- 3.2.11. Nedknusning af betonaffald må udelukkende foretages på matr. nr. 19a, Lystrup By, Elsted indenfor det område, der er forudsat i støjberegningen udført i forbindelse med miljøansøgningen.
- 3.2.12. Inden nedknusning af beton påbegyndes, skal der foretages en anmeldelse til tilsynsmyndigheden. Anmeldelsen skal være skriftlig og skal foretages mindst 14 dage inden nedknusningen påbegyndes. Anmeldelsen skal indeholde oplysning om den forventede nedknusningsperiode, hvem der forestår nedknusningen med kontaktoplysninger, hvilken model nedknuser der benyttes samt en vurdering af om den anvendte model ikke støjer mere end forudsat i støjberegningen, som er udført i forbindelse med miljøansøgningen.
- 3.2.13. Der skal på anlægget foreligge en driftsinstruktion, der beskriver, hvordan personalet skal forholde sig i tilfælde af driftsforstyrrelser og uheld. (●, justeret)
- 3.2.14. Neddelingsanlægget skal være forsynet med støvforebyggende foranstaltninger som f.eks. et vandings- eller sprinklersystem. (●)

### **Generelt**

- 3.2.15. Hvis der foretages ændringer på drift eller indretning, der kan få indflydelse på virksomhedens miljøforhold, skal dette i god tid forinden anmeldes til miljømyndigheden.



### **3.3. Driftsforstyrrelser og uheld**

#### **Oplysningspligt**

- 3.3.1. Tilsynsmyndigheden skal straks underrettes om driftsforstyrrelser eller uheld, der medfører forurening af omgivelserne eller indebærer en risiko for det. En skriftlig redegørelse for hændelsen skal være tilsynsmyndigheden i hænde senest en uge efter, at den er sket. Det skal fremgå af redegørelsen, hvilke tiltag der vil blive iværksat for at hindre lignende driftsforstyrrelser eller uheld i fremtiden.

Underretningspligten fritager ikke virksomheden for at afhjælpe akutte uheld.

### **3.4. Trafikforhold**

#### **Ind- og udkørsel**

- 3.4.1. Ind- og udkørsel med lastbiler skal ske via Lægårdsvej.

### **3.5. Støj**

- 3.5.1. Aktiviteter der godkendes med denne afgørelse reguleres støjmæssigt som angivet i virksomhedens miljøgodkendelse af 23. maj 2013, vilkår 3.5.1, vilkår 3.5.2 og vilkår 3.5.3.

#### **Kontrol af støj**

- 3.5.2. Virksomheden skal ved en orienterende støjmåling ved påbegyndelse af første betonnedknusning dokumentere, at anlægget ikke støjer mere end forudsat i støjberegningen, som er udført i forbindelse med miljøansøgningen. Resultatet af den orienterende støjmåling skal sendes til tilsynsmyndigheden umiddelbart efter gennemførelsen.

### **3.6. Luft**

#### **Støv**

- 3.6.1. Virksomheden skal ved tilrettelæggelse af driften, herunder ved vanding eller befugtning, sikre, at der ikke opstår støvgener uden for virksomhedens område. (●)
- 3.6.2. Hvis der uden for virksomhedens område konstateres støvgener, der efter tilsynsmyndighedens vurdering er væsentlige, kan tilsynsmyndigheden forlange, at støvende oplag overdækkes eller befugtes, og at der etableres afskærmning eller befugtning af sorterings- og håndteringsaktiviteterne. (●)

#### **Afkasthøjder**

- 3.6.3. Skorstenen fra træpillefyret skal føres op til fri fortynding og mindst 8,5 meter over terræn.

### **Emissionsbegrænsning**

- 3.6.4. Træpillefyret skal serviceres, således at forbrændingen altid er så ren som mulig.

## **3.7. Lugt**

### **Lugtgrænse**

- 3.7.1. Driften af virksomheden må ikke give anledning til lugtgener, som efter tilsynsmyndighedens vurdering er væsentlige for omgivelserne. (●)

## **3.8. Affald**

### **Håndtering og bortskaffelse af affald**

- 3.8.1. Alt affald fra virksomheden skal opsamles, opbevares og transporteres uden gener for omgivelserne og uden, at der opstår fare for forurening. Der henvises i øvrigt til det til enhver tid gældende affaldsregulativ for Aarhus Kommune (se [www.aarhuskommune.dk](http://www.aarhuskommune.dk)).

Ønskes ikke-genanvendeligt farligt affald bortskaffet på anden vis end via den kommunale ordning, skal fritagelse søges hos Aarhus Kommune, AffaldVarme Aarhus.

## **3.9. Journalføring og kontrolrutiner**

### **Læsning af lastbil kl. 6-7**

- 3.9.1. Der skal føres logbog over læsning af lastbiler i tidsrummet kl. 6-7. Logbogen skal indeholde start- og sluttidspunkt for den enkelte læsserutine. Logbogen skal opbevares på virksomheden i mindst 5 år og skal være tilgængelig for tilsynsmyndigheden.

### **Eftersyn af træpillefyr**

- 3.9.2. Virksomheden skal føre en driftsjournal over inspektion og vedligeholdelse af træpillefyret, jf. vilkår 4.6.4. Driftsjournalen skal opbevares på virksomheden i mindst 5 år og skal være tilgængelig for tilsynsmyndigheden.

## 4. Afgørelse om ikke VVM-pligt

Affaldshåndtering i form af betonnedknusning er omfattet af punkt 12b i bilag 2 til bekendtgørelse nr. 1184 af 6. november 2014 om vurdering af visse offentlige og private anlægs virkning på miljøet (VVM) i medfør af lov om planlægning.

Aarhus Kommune vurderer, at der ikke er behov for udarbejdelse af kommuneplanretningslinjer med tilhørende VVM-redegørelse i henhold til bekendtgørelsens § 3. Baggrunden for vurderingen er, at udvidelsen af virksomheden ikke kan antages at få væsentlig indvirkning på det omgivende miljø.

Ved VVM-screeningen er det vurderet, at de væsentligste miljøpåvirkninger fra betonnedknusningen er støj- og støvemission.

Gennemførte akkrediterede støjberegninger dokumenterer, at betonnedknusningen sammen med den eksisterende drift overholder de fastsatte støjkrav. Sammenholdt med den begrænsede drift af aktiviteten vurderer Aarhus Kommune, at nedknusningsaktivitetens miljøkonsekvens med hensyn til støj kan accepteres, idet gældende støjgrænser kan overholdes.

Fra nedknusning samt håndtering af produkter kan der opstå støv. For at forhindre støvgener hos naboer er der stillet krav om, at virksomheden ved tilrettelæggelse af driften, herunder ved vanding eller befugtning, skal sikre at der ikke opstår støvgener uden for virksomhedens område.

## 5. Vurderinger

### 5.1. Miljøteknisk vurdering

Aarhus Cementvarefabrik A/S, Flinthøj 1 i Lystrup har ansøgt om en tillægsgodkendelse til en række ændringer i forhold til virksomhedens gældende miljøgodkendelse af 23. maj 2013. Virksomheden producerer vådstøbte betonprodukter i forme (primært belægningssten). Virksomheden har ansøgt om godkendelse af følgende ændringer:

- Nedknusning af sit eget betonaffald i op til 2 uger (10 hverdage) én gang årligt.
- Produktion på lørdage kl. 7-14 i hal 3, herunder transport og afvejning af råvarer, blanding af beton, produktion på blokstensmaskinen, emballering af betonvarer, rumbling af hærdede belægningsprodukter og udkørsel til lagerplads af palleterede produkter.
- Udvidelse med nyt areal til udendørs oplag af belægningssten på paller.
- Etablering af et træpillefyrr med tilhørende træpillesilo til erstatning af virksomhedens nuværende 5 oliefyrr.
- Mulighed for læsning af og kørsel med lastbil i tidsrummet kl. 6-7 på hverdage.

Der henvises i øvrigt til miljøansøgningerne af 27. februar 2015 og 8. oktober 2014.

#### 5.1.1. Placering/fysisk planlægning

En del af virksomhedens ønskede udvidelser ønskes etableret i et område, der er omfattet af lokalplan 824, område II og område III, mens en del ønskes etableret i et område, som ikke er lokalplanlagt, men som er omfattet af kommuneplansramme 270507ER. Der henvises til bilag 6.4.

##### Lokalplan 824, område II

I område II ønskes der udvidet med et nyt udendørs lagerareal til palleterede varer. I område II må der kun opføres eller indrettes bebyggelse til eller udøves erhverv som følgende:

Værksted-, service-, håndværks-, lager og engroshandelsvirksomheder, liberale erhverv, værksteder, vognmands- og mindre industrivirksomheder, cementstøberier og lignende. Virksomheder må kun etablere sig i området, hvis de er medtaget på virksomhedslisten side 26 i lokalplanen under klasse 2 – 4.

Det vurderes, at det ønskede lagerareal kan etableres indenfor rammerne af anvendelsesbestemmelserne.

##### Lokalplan 824, område III

I område III ønskes der mulighed for, at virksomheden kan etablere affaldshåndtering af eget betonaffald, idet der ønskes mulighed for at foretage nedknusning af eget betonaffald i op til én gang pr. år i en kortere periode. I Område III må kun opføres eller indrettes bebyggelse til eller udøves erhverv som følgende:

Værksted-, service-, lager og engroshandelsvirksomheder, liberale erhverv, værksteder, vognmands- og industrivirksomheder, cementstøberier og lignende. Virksomheder må kun etablere sig i området, hvis de er medtaget på virksomhedslisten side 26 i lokalplanen under klasse 2 – 6.

Aarhus Kommune har som planmyndighed vurderet den ansøgte nedknusningsaktivitet i relation til anvendelsesbestemmelserne lokalplan nr. 824.

Det er oplyst,

- at det i dag er en integreret del af et cementstøberis virksomhed at nedknuse eget betonaffald fra produktionen,
- at nedknusningen kun vil ske 1 gang årligt og kun i en periode på op til 2 uger (10 hverdage).

Planmyndigheden vurderer under henvisning hertil, at nedknusningen er forenelig med lokalplanens anvendelsesbestemmelser, der udlægger det pågældende område til bl.a. cement- og betonstøberi.

#### Kommuneplansramme 270507ER

Ved fabrikkens hovedbygninger i rammeområde 270507ER ønskes der etableret et træpillefyrr med tilhørende træpillesilo. Det er ligeledes i dette område, at virksomheden ønsker udvidet sin drift til ligeledes at omfatte lørdagsdrift i hal 3.

Rammeområdet er udlagt til erhvervsområde, virksomhedsklasse 2-4. Det vurderes, at de ønskede udvidelser kan etableres indenfor rammeområdets anvendelsesbestemmelser.

#### 5.1.2. Natura 2000 områder og bilag IV-arter

Virksomheden ligger i en afstand af ca. 12 km fra nærmeste Natura 2000 område (Brabrand Sø) og ca. 3,5 km fra nærmeste lokalitet med bilag IV-arter (Stor vand-salamander ved Ravnebakke mod vest).

Natura 2000 områder er særlige bevaringsværdige naturområder, og bilag IV-arter er sjældne dyr og planter, hvis levesteder skal beskyttes i henhold til bilag IV i Habitatdirektivet fra 1992 (Rådets direktiv 92/43/EØF om bevaring af naturtyper samt vilde dyr og planter med senere ændringer).

Virksomheden vurderes ikke at kunne medføre påvirkning af Natura 2000 områder eller kendte habitater for bilag IV-arter. Denne vurdering tager udgangspunkt i virksomhedens luft- og støjemission i forhold til den relative store afstand til det nærmeste NATURA 2000 område og til kendte lokaliteter med bilag IV-arter.

Det er således Center for Miljø og Energis vurdering, at det konkrete projekt, ikke kræver udarbejdelse af en egentlig konsekvensvurdering for bilag IV-arter eller NATURA 2000 områderne.

#### 5.1.3. Bedste tilgængelige teknik

I godkendelsen er der stillet en række standardvilkår, som alle bygger på princippet om bedst tilgængelige teknik.

Yderligere har virksomheden valgt at benytte en betonnenedknuser som er lydsvag sammenlignet med dem, der ellers ofte benyttes på det danske marked.

#### 5.1.4. Valg af rensningsforanstaltninger

Der er ingen krav om rensningsforanstaltninger til de udvidede aktiviteter, der ansøges om.

#### 5.1.5. Forurening

Fra træpillefyret vil der via skorstenen emitteres røg. For at sikre at der hos naboer ikke opstår sundhedsskadelige koncentrationer er der foretaget beregninger, der dokumenterer, hvor høj skorstenen skal være. Denne højde er stillet som et krav.

Fra nedknusning samt håndtering af produkter kan der opstå støv. For at forhindre støvgener hos naboer er der stillet krav om, at virksomheden ved tilrettelæggelse af driften, herunder ved vanding eller befugtning, skal sikre at der ikke opstår støvgener uden for virksomhedens område.

Alle driftsændringerne, som der er ansøgt om, vil give anledning til støj. Gennemførte akkrediterede støjberegninger dokumenterer, at ændringerne sammen med den eksisterende drift overholder de fastsatte støjkrav.

Drift af træpillefyret med tilhørende træpillesilo er ikke medtaget i støjberegningerne. Det er oplyst, at træpillesiloen vil blive fyldt med træpiller ca. en gang pr. år. Center for Miljø og Energi vurderer, at træpillefyrets støjemission ved en årlig fyldning vil være af mindre miljømæssig betydning.

#### 5.1.6. Affald

De ansøgte udvidelser giver ikke anledning til nye affaldsfraktioner. Den øgede drift og produktion vil dog give anledning til større affaldsmængder. Der er stillet krav om, at affald skal håndteres efter Aarhus Kommunes affaldsregulativ.

#### 5.1.7. Risiko

Der forekommer ikke aktiviteter, processer eller oplag af stoffer der gør, at virksomheden er omfattet af bekendtgørelse om kontrol med risikoen for større uheld med farlige stoffer (Risikobekendtgørelsen).

#### 5.1.8. Begrundelse for fastsættelse af vilkår

En række af vilkårene har baggrund i standardvilkår for branchen. Derudover er der stillet vilkår, som Center for Miljø og Energi har fundet relevante for virksomhedens drift. Godkendelsesmyndigheden har mulighed for at afvige fra standardvilkårene jf. godkendelsesbekendtgørelsens § 32, hvilket er sket i flere tilfælde.

Vilkårene vedr. indretning og drift er stillet på baggrund af de ansøgte udvidelser, som imødekommes med vilkårene. Supplerende skal det oplyses, at der oprindeligt blev ansøgt om ændring af den tidsmæssige definition mellem nat og dag, således at dagperiodens start bliver kl. 6. Dette blev ønsket med henblik på at kunne foretage læsning af og kørsel med flere lastbiler i perioden kl. 6-7 på hverdage. Ved et møde med virksomheden har Center for Miljø og Energi tilkendegivet, at der ikke vurderes at være grundlag for at godkende denne ændring. Herefter har virksomheden ændret ansøgningen til kun at omfatte én læsning og kørsel af lastbil. Dette

er imødekommet, da støjkravet ved dette aktivitetsniveau er dokumenteret overholdt.

Vilkår vedr. trafikforhold er stillet for at reducere mængden af tung trafik nær boliger.

Vilkårene for virksomhedens støjemission er fastsat i overensstemmelse med Miljøstyrelsens vejledning nr. 5/1984 om ekstern støj fra virksomheder samt vejledning nr. 6/1984 om måling af ekstern støj fra virksomheder.

Luftvilkår er fastsat på baggrund af luftvejledningen.

Vilkår vedr. affald er stillet på baggrund af Aarhus Kommunes affaldsregulativ.

Krav til journalføring er stillet for at sikre, at tilsynsmyndigheden har mulighed for at kontrollere driftsforhold, som der er stillet vilkår til.

Standardvilkår for virksomheden er fastsat i overensstemmelse med Bekendtgørelse om standardvilkår i godkendelse af listevirksomhed (bek. nr. 682 af 18. juni 2014). Følgende standardvilkår er ikke medtaget eller er blevet justeret. Begrundelser for at udelade eller fravige standardvilkårene er angivet under de enkelte punkter.

- *Hvor der i vilkårene anvendes betegnelsen »befæstet areal« menes en fast belægning, der giver mulighed for opsamling af spild og kontrolleret afledning af nedbør. Hvor der i vilkårene anvendes betegnelsen »tæt belægning« menes en fast belægning, der i løbet af påvirkningstiden er uigennemtrængelig for de forurenende stoffer, der håndteres på arealet.*

Der etableres ingen befæstede arealer i forbindelse med udvidelsen. Derfor er dette vilkår ikke relevant.

- *Der skal på anlægget foreligge en driftsinstruktion, der beskriver, hvordan personalet skal foretage fornøden modtagekontrol, og hvordan de skal forholde sig i tilfælde af driftsforstyrrelser og uheld.*

Vilkåret er blevet justeret, idet der ikke modtages betonaffald udefra.

- *Affaldet skal kontrolleres ved modtagelsen og hurtigst muligt placeres i de dertil beregnede områder.*

Vilkåret er udeladt, da der ikke modtages betonaffald ude fra.

- *Bygge- og anlægsaffald, der indeholder farligt affald eller asbest, skal afvises, og dette affald må ikke behandles på området.*

Vilkåret er udeladt, da der udelukkende behandles rent betonaffald fra virksomhedens egen produktion.

- *Hvis virksomheden modtager affald, der ikke er omfattet af virksomhedens miljøgodkendelse, og som det ikke umiddelbart er muligt at afvise, skal affaldet placeres i et særskilt oplagsområde og hurtigst muligt bortskaffes. Såfremt der er tale om farligt affald eller asbest, skal affaldet opbevares*

enten i en overdækket container eller på et område under tag og med tæt belægning.

Vilkåret er udeladt, da der ikke modtages affald udefra.

- *Der må kun neddeles rene, sorterede materialer. Blandinger må dog neddeles, såfremt det neddelte skal nyttiggøres i denne blandede form.*

Vilkåret er udeladt, da der udelukkende er ansøgt om at nedknuse eget betonaffald, som er rent beton.

- *Overjordiske tanke med fyringsolie og motorbrændstof skal sikres mod påkørsel. Påfyldningsstudse og aftapningshaner (aftapningsanordninger) for olieprodukter, herunder motorbrændstof, skal placeres inden for konturen af en tæt belægning med kontrolleret afledning af afløbsvandet. Alternativt skal eventuelt spild opsamles i en tæt spildbakke eller grube. Udendørs spildbakker eller gruber skal tømmes, således at regnvand i bunden maksimalt udgør 10 % af spildbakkens eller grubens volumen.*

Vilkåret er udeladt, da der ikke etableres permanente olietanke.

- *Blandet bygge- og anlægsaffald, kildesorteret bygge- og anlægsaffald samt frasorterede materialer som f.eks. jern, isoleringsmaterialer, ledninger, træ, glaserede tegl, farvede sanitetsgenstande og diverse kunststoffer og plast, må kun opbevares og håndteres på befæstet areal med fald mod afløb eller sump, hvorfra der sker kontrolleret afledning. Dette krav gælder ikke for uforurennet inert affald som f.eks. glas, beton og tegl.*

Vilkåret er udeladt, da dette ikke gælder for uforurennet inert affald som f.eks. glas, beton og tegl.

- *Spildolie og andet farligt affald skal opbevares i tætte, lukkede beholdere, der er markeret, så det tydeligt fremgår, hvad de indeholder. Beholderne skal være placeret under tag og beskyttet mod vejrlig. Oplagspladsen skal have en tæt belægning og være indrettet således, at spild kan holdes inden for et afgrænset område og uden mulighed for afløb til jord, grundvand, overfladevand eller kloak. Området skal kunne rumme indholdet af den største beholder.*

Vilkåret er udeladt, da udvidelsen ikke medfører at der produceres farligt affald.

- *Tætte belægnings skal holdes i god vedligeholdelsesstand. Utætheder skal udbedres så hurtigt som muligt, efter at de er konstateret.*

Der etableres ingen befæstede arealer i forbindelse med udvidelsen. Derfor er dette vilkår ikke relevant.

- *Vaskeplads for materiel mv. skal indrettes med en fast belægning med fald mod grube eller afløb, hvorfra der sker kontrolleret afledning.*

Vilkåret er udeladt, da der ikke skal etableres nogen vaskeplads ifm. udvidelsen.



- *Virksomheden skal mindst 1 gang årligt foretage en visuel kontrol af alle tætte belægnings samt gruber. Dette kan gøres etape vist. Resultatet af besigtigelse og udbedringer skal noteres i driftsjournalen. Tilsynsmyndigheden kan kræve, at virksomheden lader en uvildig sagkyndig foretage dette eftersyn, dog højst 1 gang hvert 3. år.*

Der etableres ingen befæstede arealer i forbindelse med udvidelsen. Derfor er dette vilkår ikke relevant.

- *Virksomheden skal føre en driftsjournal over:*
  - *Dato for og resultat af inspektioner samt evt. foretagne udbedringer af tætte belægnings eller gruber.*
  - *Modtaget affald, der ikke er omfattet af virksomhedens miljøgodkendelse, jf. vilkår X, og oplysning om hvordan det blev håndteret og bortskaffet.*
  - *Ved udgangen af hvert kvartal registreres mængden af hver af de oplagrede affaldsarter.*

*Driftsjournalen skal opbevares på virksomheden i mindst 5 år og skal være tilgængelig for tilsynsmyndigheden.*

Vilkåret er ikke relevant, da der hverken etableres faste belægnings eller modtages affald fra andre.

## **5.2. Hovedhensyn ved meddelelse af godkendelsen**

Aarhus Kommune vurderer, at virksomheden har truffet de nødvendige foranstaltninger til at forebygge og begrænse forureningen ved anvendelse af bedste tilgængelige teknik.

Aarhus Kommune vurderer endvidere, at virksomheden / anlægget kan drives på stedet i overensstemmelse med planlægningen for området, at Miljøstyrelsens vejledende grænseværdier for luftemission og støj - der er anvendt som vilkår i godkendelsen - kan overholdes, samt at til- og frakørsel til virksomheden vurderes at kunne ske uden væsentlige miljømæssige gener for de omkringboende.

## **5.3. Udtalelse fra andre**

De nærmeste beboere omkring virksomheden er hørt i henhold til forvaltningsloven. Center for Miljø og Energi har modtaget tre høringssvar fra sammenlagt 5 naboer.

Høringssvarene er alle kritiske i forhold til de ønskede udvidelser. Naboerne er primært bekymrede vedr. støjpåvirkning samt støv fra virksomhedens aktiviteter.

Høringssvarene er delvist imødekommet ved at stille vilkår der sikrer en så lav påvirkning af naboerne som muligt og der udelukkende er godkendt aktiviteter der overholder de gældende støjgrænser. Herunder er der kun godkendt én læsning af lastbil mellem kl. 6 og 7.

## 6. Klagevejledning

### 6.1. Klage over afgørelsen

Afgørelsen kan påklages til Natur- og Miljøklagenævnet af

- ansøger
- enhver, der har en individuel, væsentlig interesse i sagens udfald
- Sundhedsstyrelsen
- landsdækkende foreninger og organisationer i det omfang, de har klageret over den konkrete afgørelse, jf. miljøbeskyttelseslovens §§ 99 og 100
- lokale foreninger og organisationer, der har beskyttelse af natur og miljø eller rekreative interesser som formål, og som har meddelt, at de ønsker underretning om afgørelsen.

Klagen skal indgives gennem Klageportalen til Aarhus Kommune, Center for Miljø og Energi, Grøndalsvej 1C, 8260 Viby J, som videresender klagen til Natur- og Miljøklagenævnet. Klagefristen er anført på side 2.

Der er link til Klageportalen på forsiden af [www.nmkn.dk](http://www.nmkn.dk). Klageportalen ligger på [www.borger.dk](http://www.borger.dk) og [www.virk.dk](http://www.virk.dk). Du logger på [www.borger.dk](http://www.borger.dk) eller [www.virk.dk](http://www.virk.dk), ligesom du plejer, typisk med NEM-ID.

En klage er indgivet, når den er tilgængelig for Center for Miljø og Energi i Klageportalen. Når du klager, skal du betale et gebyr på kr. 500. Du betaler gebyret med betalingskort i Klageportalen.

Natur- og Miljøklagenævnet skal som udgangspunkt afvise en klage, der kommer uden om Klageportalen, hvis der ikke er særlige grunde til det. Hvis du ønsker at blive fritaget for at bruge Klageportalen, skal du sende en begrundet anmodning til Aarhus Kommune, Center for Miljø og Energi, Grøndalsvej 1C, 8260 Viby J, e-mail: [virksomheder@mtm.aarhus.dk](mailto:virksomheder@mtm.aarhus.dk). Center for Miljø og Energi videresender herefter anmodningen til Natur- og Miljøklagenævnet, som træffer afgørelse om, hvorvidt din anmodning kan imødekommes.

Du kan læse mere om gebyrordningen og klage på Natur- og Miljøklagenævnets hjemmeside [www.nmkn.dk/klage](http://www.nmkn.dk/klage)

#### **Betingelser, mens en klage behandles**

Afgørelsen vil kunne udnyttes i den tid, Natur- og Miljøklagenævnet behandler en klage, med mindre Nævnet bestemmer andet. Forudsætningen for det er, at de vilkår, der er stillet i afgørelsen overholdes. Dette indebærer dog ingen begrænsning for Nævnets adgang til at ændre eller ophæve afgørelsen.

### 6.2. Søgsmål

En eventuel retssag i forhold til afgørelsen skal anlægges ved domstolene inden 6 måneder fra offentliggørelsen.

Søgsmålsfristen er anført på side 2.

### 6.3. Offentlighed

Godkendelsen annonceres på Aarhus Kommunes hjemmeside. Annonceringsdato er anført på side 2.

Følgende beboerne på følgende adresser er samtidig underrettet om godkendelsen:

- Møgelgårdsvej 47, 8520 Lystrup
- Møgelgårdsvej 49, 8520 Lystrup
- Møgelgårdsvej 49A, 8520 Lystrup
- Møgelgårdsvej 53, 8520 Lystrup
- Møgelgårdsvej 57, 8520 Lystrup
- Møgelgårdsvej 30, 8520 Lystrup
- Møgelgårdsvej 32, 8520 Lystrup
- Møgelgårdsvej 34, 8520 Lystrup
- Møgelgårdsvej 36, 8520 Lystrup
- Flinthøj 4, 8520 Lystrup

Følgende er yderligere underrettet om godkendelsen:

<b>Navn</b>	<b>E-mail adresse</b>
• Sundhedsstyrelsen	senord@sst.dk
• Danmarks Naturfredningsforening	dn@dn.dk
• Friluftsrådet, Kreds Århus Bugt	aarhus@friluftsradet.dk
• Aarhus Kommune, Byggesag	byggesag@mtm.aarhus.dk

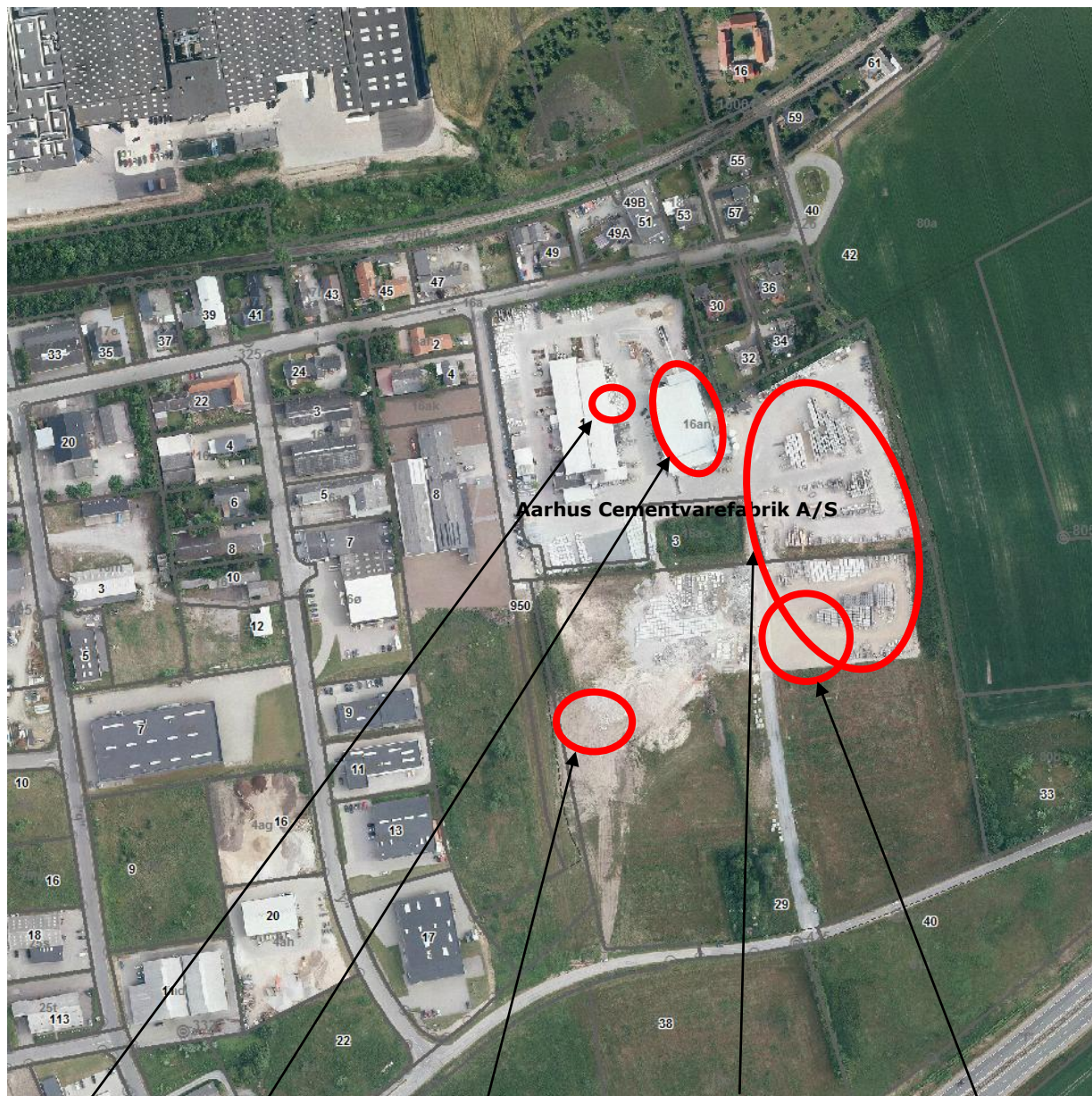
## 7. Bilag

### 7.1. Liste over sagens akter

Type	Dok.dato.	Tittel
I I=indgående U= udgående		
I	04.06.2014	Miljøansøgning til udvidet færdigvarelagerplads, Aarhus Cementvarefabrik A/S, Flinthøj 1, Lystrup.
U	19.06.2014	Kvittering for modtaget ansøgning om miljøgodkendelse til udvidelse af udendørs lagerplads på Flinthøj 1, Lystrup.
I	24.09.2014	Miljøansøgning ønskes genoptaget, Aarhus Cementvarefabrik, Flinthøj 1, Lystrup.
U	01.10.2014	Kvittering vedr. ansøgning om miljøgodkendelse, Aarhus Cementvarefabrik, Flinthøj 1, Lystrup.
I	03.10.2014	Opdateret ansøgning om miljøgodkendelse, Aarhus Cementvarefabrik, Flinthøj 1.
I	08.10.2014	Revideret ansøgning om miljøgodkendelse, Aarhus Cementvarefabrik, Flinthøj 1.
I	08.10.2014	Rettet ansøgning om tillægsgodkendelse, Aarhus Cementvarefabrik, Flinthøj 1.
I	03.11.2014	Støjrapport for Aarhus Cementvarefabrik, Flinthøj 1, støjbelastning inkl. betonknusning for dagperioden.
U	07.11.2014	Status for behandling af miljøansøgning, Aarhus Cementvarefabrik, Flinthøj 1, Lystrup.
I	27.02.2015	Ansøgning om miljøgodkendelse af nyt træpillefy, Aarhus Cementvarefabrik, Flinthøj 1, Lystrup.
U	25.02.2015	Status på behandling af jeres miljøansøgning for Aarhus Cementvarefabrik, Flinthøj 1, Lystrup.
U	26.02.2015	Træpillefyring er godkendelsespligtig, Aarhus Cementvarefabrik, Flinthøj 1, Lystrup.
I	05.03.2015	OML Beregning til pillefy, Aarhus Cementvarefabrik, Flinthøj 1, Lystrup.
U	05.03.2015	Kvittering for modtaget ansøgning om miljøgodkendelse, Aarhus Cementvarefabrik,

			Flinthøj 1, Lystrup.
I	06.03.2015		Svar på kvittering for modtaget ansøgning om miljøgodkendelse, Aarhus Cementvarefabrik, Flinthøj 1, Lystrup.
I	19.03.2015		Støjoplysninger vedr. betonknuser, Aarhus Cementvarefabrik, Flinthøj 1.
U	19.03.2015		Spørgsmål til OML Beregning til pillefyr, Aarhus Cementvarefabrik, Flinthøj 1, Lystrup.
U	09.03.2015		Høring vedr. ansøgning om miljøgodkendelse af Aarhus Cementvarefabrik A/S, Flinthøj 1 i Lystrup. (brev 1)
U	19.03.2015		Høring vedr. ansøgning om miljøgodkendelse af Aarhus Cementvarefabrik A/S, Flinthøj 1 i Lystrup. (Brev 2)
I	18.03.2015		Indsigelser i forbindelse med Aarhus cementvarefabriks ansøgning
I	22.03.2015		Indsigelser i forbindelse med Aarhus cementvarefabriks ansøgninger
I	27.03.2015		Ændring af miljøansøgning vedr. læsning af lastbiler om morgenen, Aarhus Cementvarefabrik, Flinthøj 1, Lystrup.
I	10.04.2015		Svar vedr. ønskede supplerende oplysninger til OML Beregning til pillefyr, Aarhus Cementvarefabrik, Flinthøj 1, Lystrup.
I	12.04.2015		Supplerende oplysninger vedr. OML-beregning til pillefyr, Aarhus Cementvarefabrik, Flinthøj 1, Lystrup.
U	16.04.2015		Udkast til tillæg til miljøgodkendelse og afgørelse om ikke VVM-pligt, Aarhus Cementvarefabrik A/S, Flinthøj 1, Lystrup.
U	16.04.2015		Status på miljøgodkendelse samt VVM-anmeldeskema, Aarhus Cementvarefabrik A/S, Flinthøj 1, Lystrup.
U	17.04.2015		Udkast til tillæg til miljøgodkendelse, Aarhus Cementvarefabrik A/S, Flinthøj 1, Lystrup.
I	17.04.2015		VVM anmeldelse samt bemærkninger til udkast til tillæg til miljøgodkendelse, Aarhus Cementvarefabrik A/S, Flinthøj 1, Lystrup.

## 7.2. Oversigtsplan



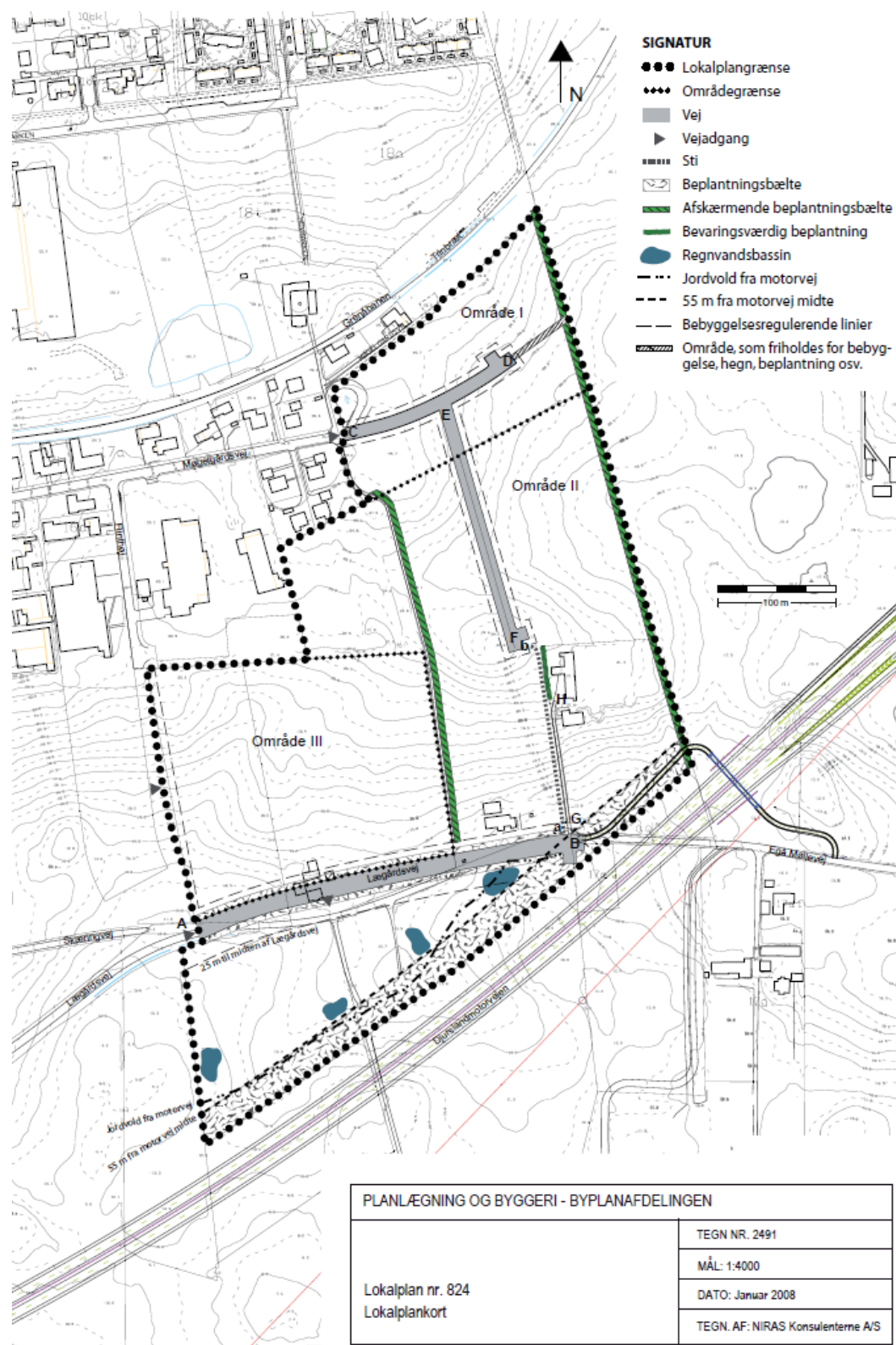
Træpillefyr. Lørdagsdrift i hal 3. Betonnedknusning. Nyt lagerareal. Læsning af lastbiler kl. 6-7.

### **7.3. Ansøgning om miljøgodkendelse**

Miljøansøgningerne af 27.2.2015 og 8.10.2014 samt bilag hertil er ikke vedhæftet godkendelsen. Materialet kan ses ved at rette henvendelse til Center for Miljø og Energi, Virksomheder og Jord.

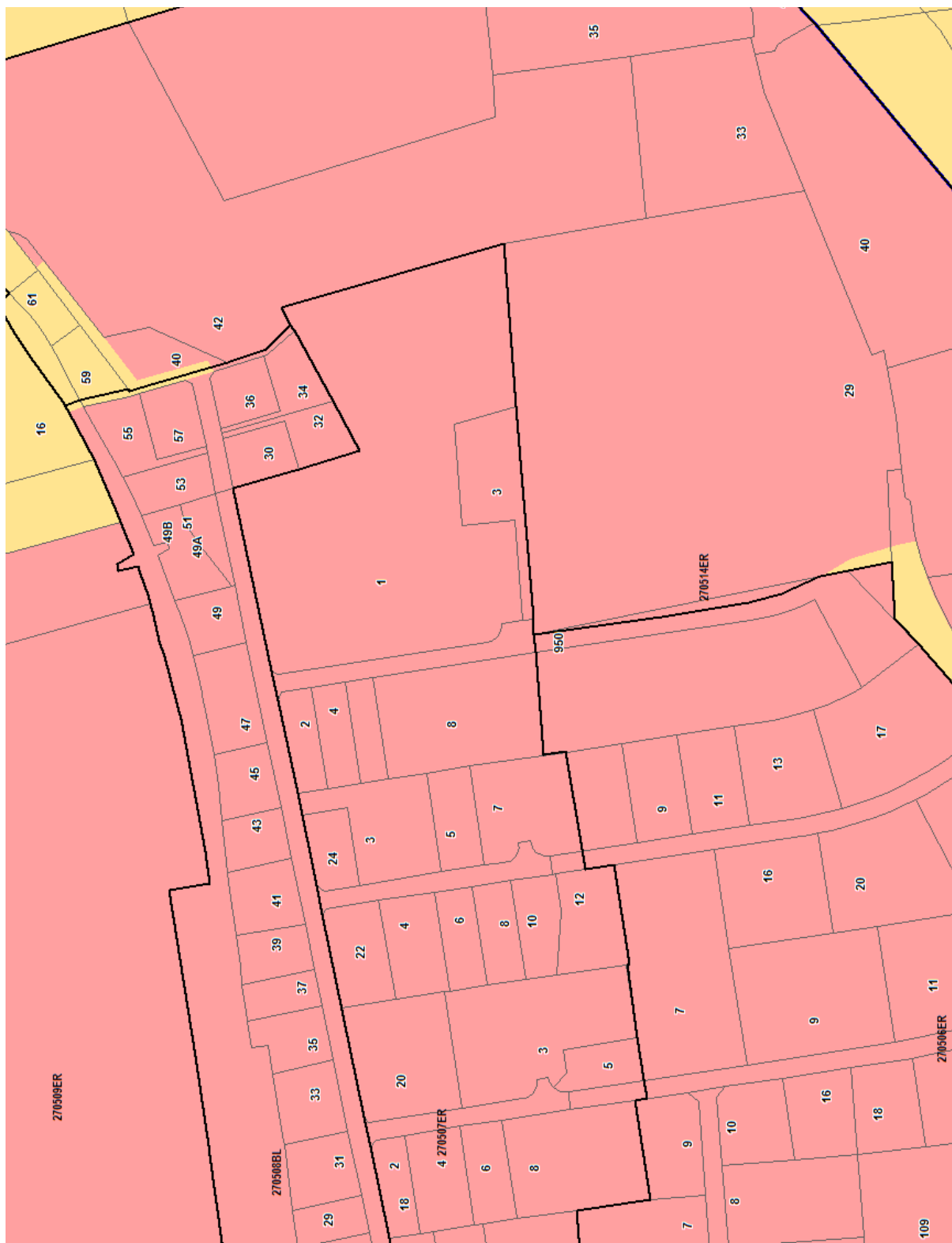
## 7.4. Lokalplan, rammeområde mm.

Kort over område omfattet af lokalplan 824.





Kort over områdets kommuneplanrammer.



## **7.5. Lovgrundlag mm.**

### **Lov om miljøbeskyttelse:**

- Miljøministeriets bekendtgørelse nr. 879 af 26. juni 2010 af lov om miljøbeskyttelse.

### **VVM-bekendtgørelsen:**

- Miljøministeriets bekendtgørelse nr. 1184 af 6. november 2014 om vurdering af visse offentlige og private anlægs virkning på miljøet (VVM) i medfør af lov om planlægning.

### **Godkendelsesbekendtgørelsen:**

- Miljøministeriets bekendtgørelse nr. 669 af 2014 om godkendelse af listevirksomhed.

### **Standardvilkårsbekendtgørelsen:**

- Miljøministeriets bekendtgørelse nr. 682 af 2014 om standardvilkår i godkendelse af listevirksomhed.

### **Lugtvejledningen:**

- Miljøstyrelsens vejledning nr. 4/1985 om begrænsning af lugtgener fra virksomheder.

### **Affaldsbekendtgørelsen:**

- Miljø- og Energiministeriets bekendtgørelse nr. 1309 af 18. december 2012 om affald med senere ændringer.

### **Risikobekendtgørelsen:**

- Miljøministeriets bekendtgørelse nr. 1666 af 14. december 2006 om kontrol med risikoen for større uheld med farlige stoffer.

### **Støjvejledningen:**

- Miljøstyrelsens vejledning nr. 5 og 6/1984 om ekstern støj fra virksomheder.
- Miljøstyrelsens vejledning nr. 5/1993 om beregning af ekstern støj fra virksomheder.
- Miljøstyrelsens vejledning nr. 3/1996 om supplement til vejledning om ekstern støj fra virksomheder.

### **Luftvejledningen:**

- Miljøstyrelsens vejledning nr. 2/2001 om begrænsning af luftforurening fra virksomheder.





**TEKNIK OG MILJØ**  
Center for Miljø og Energi  
Grøndalsvej 1D  
8260 Viby J.