

MBU - Rådmandsmøde (Rådmandsmøde)

10-11-2020 09:15

Via Teams (brug link i kalenderinvitationen)

Information:

Deltagere:

Hans van Binsbergen

Hardy Pedersen

Helle Bach Lauridsen

Henning Mols

Karina Møller

Lisbeth Schmidt Andersen

Martin Østergaard Christensen

Ole Kiil Jacobsen

Stefan Møller Christiansen

Susanne Hammer-Jakobsen

Thomas Medom

Trine Krabbe

Pkt. 2: Tid: 30 min. Deltagere: Stine Fiedler Røge, Rikke Slot, Bjørn Bjorholm Stilling og Karen Marie Overgaard Madsen

Pkt. 3: Tid: 15 min. Deltagere: Ulla Parbo Hefsgaard, Lis Fenger og Charlotte Bøcher

Pkt. 4: Tid: 25 min. Deltagere: Mette Søberg, Louise Heltborg Budde, Jens Møller Hald, Patrick Larsen

Pkt. 5: Tid: 10 min. Helle Suder og Søren Kronborg Pedersen

Pkt. 6: Tid: 10 min.

Pkt. 9: Tid: 10 min. Deltagere: Christina Sanden Andersen

Indhold

Punkt 1: Godkendelse af referat	1
Punkt 2: Flere i folkeskolen (HBL).....	1
Punkt 3: Fyraftensmøde 17. november om strategi for mental sundhed (OKJ).....	1
Punkt 4: Høring af ramme for lokal kvalitetsopfølgning og tilsyn (OKJ).....	1
Punkt 5: Rundhøj-projektet (HBL/OKJ).....	1
Punkt 6: Kommunikation om minimumsnormeringer samt udmøntningen (HP).....	1
Punkt 7: Forberedelse til børn og ungeudvalgsmøde den 11. november 2020.....	1
Punkt 8: Eventuelt.....	1

Punkt 1: Godkendelse af referat

Punkt 2: Flere i folkeskolen (HBL)

Tid: 30 min. Deltagere: Stine Fiedler Røge, Rikke Slot, Bjørn Bjorholm Stilling og Karen Marie Overgaard Madsen

Punkt 3: Fyraftensmøde 17. november om strategi for mental sundhed (OKJ)

Tid: 15 min. Deltagere: Ulla Parbo Hefsgaard, Lis Fenger og Charlotte Bøcher

Punkt 4: Høring af ramme for lokal kvalitetsopfølgning og tilsyn (OKJ)

Tid: 25 min. Deltagere: Mette Søberg, Louise Heltborg Budde, Jens Møller Hald, Patrick Larsen

Punkt 5: Rundhøj-projektet (HBL/OKJ)

Tid: 10 min. Helle Suder og Søren Kronborg Pedersen

Punkt 6: Kommunikation om minimumsnormeringer samt udmøntningen (HP)

Tid: 10 min.

Punkt 7: Forberedelse til børn og ungeudvalgsmøde den 11. november 2020

Punkt 8: Eventuelt

MBU - Rådmandsmøde (Rådmandsmøde)

04-11-2020 09:15

Via Teams (brug link i kalenderinvitationen)

Information:

Deltagere:

Hans van Binsbergen

Hardy Pedersen

Helle Bach Lauridsen

Henning Mols

Karina Møller

Lisbeth Schmidt Andersen

Martin Østergaard Christensen

Ole Kiil Jacobsen

Stefan Møller Christiansen (afbud)

Susanne Hammer-Jakobsen (afbud)

Thomas Medom

Pkt. 2: Tid: 10 min. Deltagere: Mette Søberg, Dennis Møller Hansen og Jens Møller Hald

Pkt. 3: Tid: 15 min. Deltagere: Mette Søberg, Helle Wrang Klinge og Ellen Margrethe Bang

Pkt. 4: Tid: 25 min. Deltagere: Helle Suder

Pkt. 5: Tid: 10 min. Deltagere: Kristian Tharben Hansen og Cecilie Sandkvist Hansen

Pkt. 6: Tid: 10 min. Deltagere: Flemming Staub

Pkt. 9: Tid: 10 min. Deltagere: Christina Sanden Andersen

Pkt. 10: Tid: 20 min. Deltagere: Lisa Balch

Pkt. 11: Tid: 10 min.

Indhold

Punkt 1: Godkendelse af referat	1
Beslutning for Punkt 1: Godkendelse af referat	1
Punkt 2: Orientering om det nationale kvalitetstilsyn med folkeskoler (OKJ)	1
Beslutning for Punkt 2: Orientering om det nationale kvalitetstilsyn med folkeskoler (OKJ)	1
Punkt 3: Før-Sprog 0-2: Evaluering og Implementering (OKJ)	1
Beslutning for Punkt 3: Før-Sprog 0-2: Evaluering og Implementering (OKJ)	1
Punkt 4: Arbejdet med mellemformer (OKJ)	2
Beslutning for Punkt 4: Arbejdet med mellemformer (OKJ)	2
Punkt 5: Stensagerskolens fremtidige rammer (HP)	3
Beslutning for Punkt 5: Stensagerskolens fremtidige rammer (HP)	3
Punkt 6: Udlån af lokaler til private formål (HBL)	4
Beslutning for Punkt 6: Udlån af lokaler til private formål (HBL)	4
Punkt 7: Forberedelse til byrådsmøde den 4. november 2020	4
Beslutning for Punkt 7: Forberedelse til byrådsmøde den 4. november 2020	4
Punkt 8: Eventuelt	4
Beslutning for Punkt 8: Eventuelt	4

Punkt 1: Godkendelse af referat

Beslutning for Punkt 1: Godkendelse af referat

Referatet blev godkendt.

Punkt 2: Orientering om det nationale kvalitetstilsyn med folkeskoler (OKJ)

Tid: 10 min. Deltagere: Mette Søberg, Dennis Møller Hansen og Jens Møller Hald

Beslutning for Punkt 2: Orientering om det nationale kvalitetstilsyn med folkeskoler (OKJ)

Forvaltningschef Ole Kiil Jacobsen har sat punktet på dagsorden med henblik på en orientering om det nationale kvalitetstilsyn med folkeskolen, herunder en aktuel status på Aarhuskoler i tilsynet.

Det indstilles:

- At orienteringen om det nationale kvalitetstilsyn tages til efterretning.

Mette Søberg, Dennis Møller Hansen og Jens Møller Hald deltog.

JMH præsenterede sagen

Beslutninger:

- Opmærksomhed på tilgangen i tilsynet
- Rådmanden ønsker en sag på et rådmandsmøde med en beskrivelse af to emner:
 - Tranbjergskolen: Opmærksomhed på at elever ikke går op til afgangsprøve.
 - Læssøesgade Skole: Hvad gør vi konkret for at få flere videre i ungdomsuddannelse.
- ◦ Om muligt skal sagen på et rådmandsmøde samtidig med en sag om fordelingspolitikken.
- Såfremt der kommer flere tiltag fra tilsynet, skal rådmanden orienteres.
- De nationale kvalitetstilsyn skal være en del af kvalitetsrapporten fremadrettet.

- Med disse bemærkninger tog rådmanden orientering til efterretning.

(OKJ følger op)

Punkt 3: Før-Sprog 0-2: Evaluering og Implementering (OKJ)

Tid: 15 min. Deltagere: Mette Søberg, Helle Wrang Klinge og Ellen Margrethe Bang

Beslutning for Punkt 3: Før-Sprog 0-2: Evaluering og Implementering (OKJ)

Forvaltningschef Ole Kiil Jacobsen har sat forslaget på dagsorden med henblik på orientering og drøftelse af

redskabet Før-Sprog 0-2.

Det indstilles at:

1. Evalueringen af Før-Sprog 0-2 tages til efterretning.
2. Der arbejdes videre med implementeringen af redskabet Før-Sprog 0-2 med udgangspunkt i nedenstående implementeringsplan, som indebærer at materialet søsættes som et "frivilligt" redskab, der stilles til rådighed for alle dagtilbud, som en mulig metode til systematisk at følge barnets sproglige udvikling.
3. Økonomien til implementeringen 125.000 kr. overføres til 2021, da vi på opfordring fra BUPL afholder kurser i 2021 i stedet for 2020.

Mette Søberg, Helle Wang Nielsen og Ellen Margrethe Bang (EMB) deltog.

OKJ præsenterede sagen og EMB holdte oplæg (slides tilføjet efterfølgende).

Beslutninger:

- Der skal udarbejdes en samlet sag til et rådmandsmøde med en status på indsatserne i ift. den nye skole i Gellerup, inkl. et samlet overblik over før-skole indsatser ift. sprog.
- Implementeringsplanen blev godkendt inkl. økonomien. (punkt 2 og 3)
- Der skal kommunikeres om værktøjet.
- Med disse bemærkninger tog rådmanden orientering til efterretning.

(OKJ følger op)

Punkt 4: Arbejdet med mellemformer (OKJ)

Tid: 25 min. Deltagere: Helle Suder og Anna Crawford Kromann.

Beslutning for Punkt 4: Arbejdet med mellemformer (OKJ)

Forvaltningschef Ole Kiil Jacobsen har sat forslaget på dagsordenen med henblik på, at rådmanden orienteres om arbejdet med "Alle skal med" og mellemformer.

Indstilling om:

1. At rådmanden drøfter rapporten (bilag 1a) om afdækningen af skolernes eksisterende mellemformer og det dertilhørende oplæg (bilag 1b)
2. At rådmanden godkender
 1. · Bilag 2: Program for temadagen d. 10/11 2020,
 2. · Bilag 3: Program for temadrøftelse i udvalget d. 25/11 2020
3. Rådmandens tage følgende orienteringer til efterretning:
 1. · Bilag 4a og 4b: Kommunikation om arbejdet med Alle skal med
 2. · Bilag 5: Oversigt over opgaver i relation til "Alle skal med".

Helle Suder og Anna Crawford Kromann deltog.

OKJ bemærkede, at temadagen den 10. november er blevet aflyst. Der kommer en indstilling, om hvordan vi går videre med implementering.

ACK holdte et oplæg (slides er bilag 1b på sagen). Deltagerne drøftede rapporten.

Beslutninger:

- Opmærksomhed på:
 - At for mange tiltag er rettet mod det enkelte barn. Potentiale i at rette flere tiltag mod fællesskabet i stedet. (OBS på systemlæring i kommunen og på skolerne (personalet))
 - Hvordan vi kan øge involvering af forældre, regionen og MSB m.fl.
 - Der mangler en budgetmodel.
 - Procesplanen: Rådmanden er nysgerrig på systematikken ift. kompetenceudvikling om specialpædagogik. Vi skal tætte på på specialklasse og specialskoler - hvornår får vi viden til at flyde nemmere fra disse til almenundervisningen.
 - Etablering af læringsforløb - arbejde med området inden vi har alle svar.
- Om kommunikation
 - Kommunikationsplanen skal rettes til efter at temadagen er blevet aflyst.
 - Der skal være kommunikation fra rådmanden ift. mellemformer - hvad står vi på
 - Kommunikation fra BU-chefer og MØC efterfølgende.
 - Platform til løbende kommunikation om mellemformer - platformen ejes af arbejdsgruppen
- Rådmanden godkendte materialet til teamdrøftelse i udvalget den 25.11.
- Med disse bemærkninger tog rådmanden orienteringerne til efterretning.

(OKJ følger op)

Punkt 5: Stensagerskolens fremtidige rammer (HP)

Tid: 10 min. Deltagere: Kristian Tharben Hansen og Cecilie Sandkvist Hansen

Beslutning for Punkt 5: Stensagerskolens fremtidige rammer (HP)

Forslaget er sat på dagsordenen med henblik på en gennemgang af indstillingen, forud for byrådsbehandlingen.

Indstilling om,

- at indstillingen om flytning af Stensagerskolen til Tovshøjskolens matrikel og etablering af et specialdagtilbud til børn med særlige behov sammen med skolen, gennemgås og drøftes på rådmandsmødet.

Kristian Tharben Hansen (KTH), Cecilie Sandkvist Hansen deltog. KTH holdte et oplæg.

Beslutninger:

- Tilføjelser til byrådsindstillingen:
 - Formulering om alternativ finansiering, hvis byrådet ikke godkender de 4,6 mio.kr.
 - Sætning i at-punkt 4 om midlerne (så beløbene summer op).
- Til rådmandens bemærkninger til byrådsbehandlingen:
 - Beskrivelse af anlægsbuffer
 - Uddybende beskrivelse af økonomien
 - Beskrivelse af grupperum – herunder en tilbagemelding ift. inddragelse af Autismeforeningen og LEV. LSA inddrages. Derudover skal Helle Suder informeres.
- Med forbehold for disse bemærkninger godkendte rådmanden indstillingen.

(HP følger op)

Punkt 6: Udlån af lokaler til private formål (HBL)

Tid: 10 min. Deltagere: Flemming Staub

Beslutning for Punkt 6: Udlån af lokaler til private formål (HBL)

Punktet blev udsat

Punkt 7: Forberedelse til byrådsmøde den 4. november 2020

Beslutning for Punkt 7: Forberedelse til byrådsmøde den 4. november 2020

Punktet blev ikke nået

Punkt 8: Eventuelt

Beslutning for Punkt 8: Eventuelt

MØC orienterede om åbent hus i Gellerup



Emne **Flere i folkeskolen – status og proces**
Til Rådmandsmøde d. 10. november 2020

29. oktober 2020
Side 1 af 3

1. Hvorfor fremsendes forslaget?

Forvaltningschef Helle Bach Lauridsen har sat punktet på dagsordenen med henblik på en drøftelse og godkendelse af status og videre proces for projektet *Flere i folkeskolen*.

Flere i folkeskolen har senest været drøftet på rådmandsmøde d. 18. juni 2020, hvor kommissorium for projektet blev godkendt.

Formålet med *Flere i folkeskolen* er at sikre en koordinering af de allerede eksisterende indsatser og viden i Børn og Unge med den fælles intention, at flere aarhusianske børn og forældre skal vælge folkeskolen.

Der er nedsat en arbejdsgruppe, der sammen med Helle Bach Lauridsen som projektejer, er ansvarlige for at løse opgaverne, der er beskrevet i kommissoriet.

På mødet vil der være en gennemgang af vedlagte oplæg med henblik på at give en status på det data, der er fundet på nuværende tidspunkt i projektet. I analysen af data er der både set på skolernes egenskoleandel (andel af elever med bopæl i skoledistriktet, der er indskrevet på den lokale folkeskole) og privatskoleandel (andel af elever bosat i skoledistriktet, der er indskrevet på privatskole).

Til dette memo er vedlagt følgende bilag:

- Oplæg (PP-præsentation), som gennemgås på mødet
- Oversigt over egenskoleandel fordelt på skoledistrikter
- Oversigt over privatskoleandel fordelt på skoledistrikter

Derudover er følgende bilag (som tidligere har været drøftet på rådmandsmøde) vedlagt til evt. baggrundsorientering:

- Kommissorium for projektet *Flere i folkeskolen*
- Byrådsindstilling – *Svar på forslag om, at flere skal vælge folkeskolen*
- Beslutningsforslag fra Socialdemokratiet: *Flere skal vælge folkeskolen i Aarhus*

Baggrund

På byrådsmødet den 25. marts 2020 fremsatte Socialdemokratiet et beslutningsforslag om, at flere skal vælge folkeskolen i Aarhus. Byrådet besluttede at fremsende forslaget til Børn og Unge med henblik på udarbejdelse af en

BØRN OG UNGE
Strategi og Udvikling
Aarhus Kommune

Sagshåndtering
Grøndalsvej 2
8260 Viby J

Direkte e-mail:
risl@aarhus.dk
kom@aarhus.dk

Sag: 20/052839-2
Sagsbehandlere:
Rikke Slot
Karen Marie Overgaard



indstilling. Byrådet har på møde d. 9. september tiltrådt indstilling fra Børn og Unge (*Svar på forslag om, at flere skal vælge folkeskolen*). Etableringen af Flere i folkeskolen som et selvstændigt projekt og indholdet i kommissorium for arbejdet med Flere i folkeskolen udgør en væsentlig del af svaret på Socialdemokratiets beslutningsforslag. Det blev under byrådsbehandlingen besluttet, at Børn og Unge udvalget afholder en temadrøftelse af emnet.

29. oktober 2020
Side 2 af 3

På rådmandsmøde d. 23. juni blev det besluttet at fremrykke skoleindskrivningen som et forsøg fra november til oktober 2020. Initiativet har til hensigt at få flere til at vælge folkeskolen og indgår i besvarelsen af Socialdemokratiets beslutningsforslag som en eksisterende indsats, der har til hensigt at styrke folkeskolens position.

2. Indstilling – hvad skal der tages stilling til?

Det indstilles, at:

- projektets foreløbige overordnede retning og fokusområder drøftes med afsæt i det oplæg som holdes på rådmandsmødet. Er der andre aspekter, der bør tænkes ind, herunder evt. anden data, der bør afsøges?
- forslaget til fremadrettet proces drøftes og godkendes, herunder forslag om
 - interviews med fem udvalgte skoler: *Hasle Skole, Katrinebjergskolen, Sødalskolen, Sølystskolen og Søndervangskolen*.
 - kvalitative interviews blandt forældre om skolevalg
 - inddragelse af faglige organisationer og forældreorganisationer
- der fremsendes en skriftlig orientering til udvalget om status på projektet med afsæt i det vedlagte oplæg.

3. Hvilke ændringer indebærer forslaget?

Projektets retning og fokusområder justeres på baggrund af drøftelsen på rådmandsmødet.

Der gennemføres interviews med de fem udvalgte skoler, og der gennemføres kvalitative interviews blandt forældre om skolevalg. Projektet drøftes med faglige organisationer og forældreorganisationer. Endelig fremsendes en skriftlig orientering til udvalget (på baggrund af det vedlagte oplæg) om status på projektet.

4. Videre proces og kommunikation

Arbejdsgruppen for projektet fortsætter arbejdet med at løse de opgaver, der er beskrevet i kommissoriet efter nedenstående procesplan.



september-oktober	<p>Data indsamles</p> <ul style="list-style-type: none"> - Kvantitative data analyseres - Kortlægning af eksisterende indsatser (lokale og centrale) - Indhente ny viden og erfaringer (forskning, andre kommuner mv.)
10. november	Status på rådmandsmøde og forslag til videre proces
november-december	<p><u>Kvalitative data indsamles:</u></p> <p>Interviews med udvalgte skoler</p> <p>Interviews blandt forældre om skolevalg.</p> <p>D. 16.11: Drøftelse på møde i skoleledernetværket</p> <p><u>Drøftelse med faglige organisationer og forældreorganisationer:</u></p> <p>D. 25.11: Drøftelse med de faglige organisationer via møde i HMU-underudvalg og/eller evt. på særskilt møde i december.</p> <p>Aftenmøde: Drøftelse med forældreorganisationer (Skole og Forældre, Århus Forældreorganisation)</p>
januar	Rapport udarbejdes
februar	Endelig rapport forelægges på rådmandsmøde
marts	Drøftelse i udvalget

29. oktober 2020
Side 3 af 3



Flere i folkeskolen

Overblik over indsamlet data



Tidsplan for projektet

September – oktober:	Data indsamles <ul style="list-style-type: none">- Kvantitative data- Kortlægning af eksisterende indsatser (lokale og centrale)- Indhente ny viden og erfaringer (forskning, andre kommuner mv.)
10. november:	Status på rådmandsmøde <ul style="list-style-type: none">- Gennemgang af data frem til nu- Forslag til yderligere kvalitative data – interviews med fem udvalgte skoler og kvalitative interviews blandt forældre om skolevalg.- Forslag til inddragelse af faglige organisationer og forældreorganisationer
November – december:	Kvalitativ viden indsamles
Januar:	Rapport udarbejdes
Februar:	Endelig rapport forelægges på rådmandsmøde
Marts:	Drøftelse i udvalget

Tidsplan fortsat: november-december



Indsamling af kvalitative data

- Interviews med fem udvalgte skoler
- Kvalitative interviews blandt forældre om skolevalg
- D. 16.11: Drøftelse på møde i skoleledernetværket

Inddragelse af de faglige organisationer og forældreorganisationer

- D. 25.11: Drøftelse med de faglige organisationer via møde i HMU-underudvalg
- Evt. særskilt møde med de faglige organisationer i december
- Drøftelse med forældreorganisationer (Skole og Forældre, Århus Forældreorganisation) på et aftenmøde

Synlighed og kommunikation - Tendenser i eksisterende data

- Temaet: "Flere i folkeskolen" har national bevågenhed, og der er samarbejde på tværs af mange forskellige interessenter
- Kræver lokal indsats: Synlig og tydelig kommunikation om skolens værdier og profil har betydning, men kun hvis det opleves som reelt og udleveres i praksis
 - Der er tilgængelige redskaber både lokalt og nationalt, der kan understøtte skolernes kommunikation om værdier, rekruttering, fastholdelse mv.
- Samarbejde mellem dagtilbud og skole kan styrke skolens synlighed og understøtte den lokale skole som det naturlige valg
- Bestyrelser og mere uformelle forældreindsatser kan også have betydning for at synliggøre skolen i lokalsamfundet



Skolevalg – Tendenser i eksisterende data

Forældres valg af skole er ganske komplekst og dermed vanskeligt at påvirke fra centralt hold med overordnede indsatser.

- **Forældres skolevalg:** Ofte på baggrund af uformel og begrænset information fra eksempelvis venner og bekendte og i mindre grad på baggrund af den officielle kommunikation fra skole og kommune > < tidligere slide
- **Processen er løbende** og påbegyndes tidligere end skoleindskrivning – for nogle forældre allerede i forbindelse med boligkøb eller start i vuggestue/børnehave.

Følgende elementer vurderes som de vigtigste af forældrene selv i forbindelse med valg af skole: Elevtrivsel, Dygtige lærere, Fokus på faglig udvikling, Fokus på social udvikling, Balanceret elevsammensætning, Geografi (skole tæt på), samt et ønske om at være/blive en del af lokalsamfund og foreningsliv



Fastholdelse og skoleskift - Tendenser i eksisterende data:

Skoleskift forklares oftest med:

- Mistrivsel
- Dårligt undervisningsmiljø
- Manglende faglighed hos lærerne
- Elevsammensætning præget af forholdsvis stor andel af børn med særlige behov eller tosprogede børn.

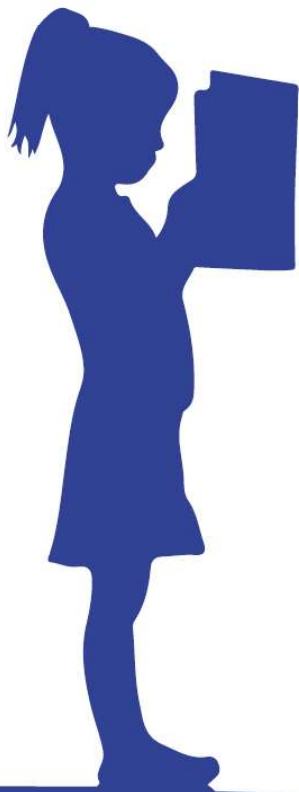
Fastholdelse – hvad motiverer eleverne i udskoling?

- Gode relationer til læreren, men oplever også relationer præget af dårlig stemning og irettesættelse
- At kunne koncentrere sig, men oplever, at uro præger læringsmiljøet
- Passende faglige udfordringer, men får det ikke altid
- Variation, men oplever ofte ensformige skoledage
- Aktiv rolle, men har ofte en passiv rolle i undervisningen



Ekstern viden: Forskning, rapporter mv. med fokus på valg af skole

Partnerskab: Folkeskolen. Vores. Hele livet: Inspirationsmaterialer både kommunalt og lokalt til bl.a. synlighed og kommunikation

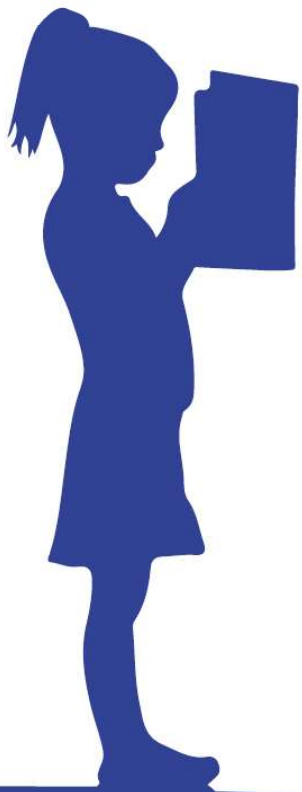


Epinion: Rapport om frit skolevalg: Belyser skolevalg som en kompleks proces for forældre, betydningen af rammefaktorer og forældrenes egne angivne årsager til valg af skole

“Attendance Boundary Policies and the Limits to Combating School Segregation, University of Copenhagen”: Kvantitativt studie, viser bl.a. at det frie skolevalg giver udfordringer ift. social ulighed

”Det frie skolevalg og forældrenes motiver” (Ålborg Kommune): Veluddannede forældre er bedst til at navigere i det frie skolevalg

Ekstern viden: Forskning, rapporter mv. med fokus på udskolingen



Undervisningspraksis i udskolingen, EVA 2020: Rapporten retter opmærksomheden mod udskolingen som tre skoleår, der hver især har til formål at understøtte elevernes faglige og alsidige udvikling.

Elevernes oplevelse af skoledag og undervisning, EVA 2018: Rapporten undersøger hvordan eleverne fra 5.-9. klasse oplever deres skoledag. Giver et indblik i hvad der ifølge eleverne motiverer dem og engagerer dem til at deltage i løbet af skoledagen. Fortæller også hvor eleverne mister motivationen.

Elevernes syn på 10. klasse, (Unges vej mod ungdomsuddannelse) EVA 2020: Rapporten præsenterer en undersøgelse af elevernes syn på og erfaringer med 10. klasse, herunder hvilke elementer i 10. klasses tilbuddene som eleverne fremhæver som særligt velfungerende.

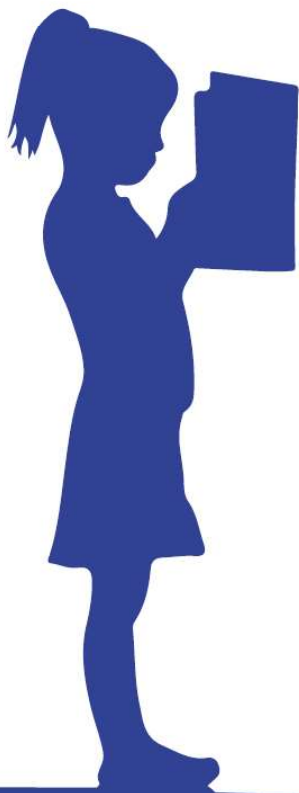
Ekstern viden: ”Brug folkeskolen” – interesseorganisation i KBh

Brugfolkeskolen.dk, København: Interesseorganisation drevet af forældre. Forsøger dels at få flere til at vælge den lokale folkeskole, dels at påvirke politikken på skoleområdet.

Hjemmesiden har redskaber til at understøtte både rekruttering og fastholdelse

Foreningens formål:

- At styrke tilliden til den lokale folkeskole i områder, hvor den af forskellige årsager er under pres
- At arbejde for, at flere forældre vælger folkeskolen til deres børn.
- At bidrage til et forældresamarbejde, der styrker folkeskolens rolle i lokalsamfundet og lokalsamfundets rolle i folkeskolen.
- At bidrage til at skabe rammer, der aktivt modvirker social, økonomisk og etnisk opdeling i folkeskolen



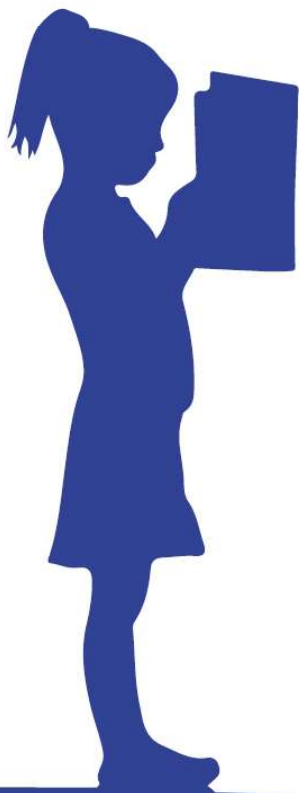
Ekstern viden: Fokus på overgange og samarbejde mellem dagtilbud og skole

Rapporterne beskæftiger sig overordnet set med børns trivsel i overgange, herunder betydningen af et stærkt samarbejde mellem dagtilbud og skole. Fx:

- Egmontrappen: "Når store bliver små"
- EVA: "Styrkede overgange"
- VIVE: "Bedre sammenhæng for børn og unge"

Indirekte effekter ift. Flere i Folkeskolen:

- Styrket samarbejde og skolens synlighed i dagtilbuddet kan understøtte den lokale skole som det naturlige valg
- Øget trivsel fra skolestart kan mindske frafald
- Børneperspektivet: Kontinuitet – her er relationer er vigtigere end overgangsaktiviteter og materialer



Center for Innovation i Aarhus (CFIA): "Ny skole og fritidscenters attraktionsværdi"



Formål: Afdække hvad der har betydning for forældres valg af skole, herunder særligt med fokus på skolens eventuelle profil.

Data: Kvalitative interviews med 25 personer i eller omkring skoledistriktet tilhørende den nye skole,

Konklusion: Uformel videndeling om andre forældres erfaringer med den lokale skole spiller en stor rolle i valget. I disse snakke fylder følgende spørgsmål:

- Hvem er de andre forældre?
- Hvad er andelen af tosprogede?
- Hvordan er skolevejen?
- Er det nogle engagerede lærere og pædagoger?
- Hvordan er forældresamarbejdet med skolen?
- Hvordan bliver de undervist?

CFIA understreger, at forældrene har brug for at kunne afkode, hvad skolen står for. Værdierne skal udleveres af alle og mærkes af dem, der kommer udefra.



Centrale indsatser



Centrale indsatser – kommunikation

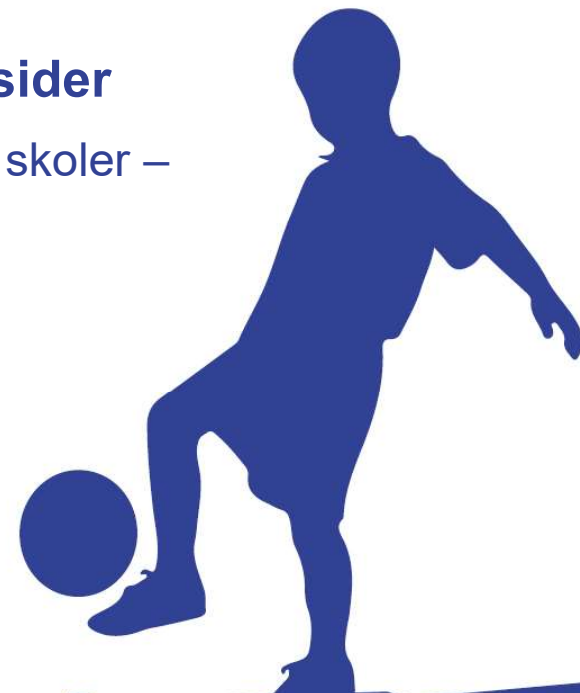
Tidligere skoleindskrivning: Skoleindskrivningen fremrykkes forsøgsvis til oktober

Rart at være: Koordineret og målrettet kommunikationsindsats, som skal få flere forældre til at vælge den lokale folkeskole i Aarhus

Nyt styringssystem for skolernes og UngiAarhus' facebooksider

Frontløberforløb om kommunikation 2018: Tre dagtilbud og tre skoler – fokus på følgende temaer:

- *Profilering/omdømme:* At styrke skolens eller dagtilbuddets profilering og omdømme overfor forældre.
- *Fastholdelse:* styrke dialogen og forældresamarbejdet i hverdagen gennem målrettet og tydelig kommunikation
- *En tryk overgang:* Styrke kommunikationen til forældre i overgangene.



Centrale indsatser – overgange og fastholdelse

Inspirationskatalog om en tryk overgang (en del af Rart at være): Et fælles inspirationskatalog med lokale praksisfortællinger, som skal styrke fortællingerne om skolen i overgangene.

Overgange, særligt fokus på dagtilbud → skole: Retningslinjer, der understøtter et tæt og koordineret samarbejde mellem dagtilbud og skole. Udvikling af materialer til at styrke det lokale samarbejde og til at understøtte overgangen for det enkelte barn

Indsatser, der understøtter trivsel og børnefællesskaber for alle børn: Fællesskaber for alle – skole for alle, Nest, antimobning – rådgivning og vejledning

Fraværsteam og Back2School: Fokus på af afhjælpe fravær og årsager til fravær



Udskoling

Ungehandleplan; Flere unge til uddannelse og beskæftigelse:

Bedre hjælp til at gøre flere unge uddannelsesparate.

Ungehandleplanen skal styrke det fælles fokus og samarbejdet om unges overgang til uddannelse og beskæftigelse.

EVIIF: Formålet med EVIIF er at styrke en tidlig og helhedsorienteret indsats der kan bidrage til, at ikke-uddannelsesparate unge i 8.-10. klasse bliver kvalificerede til at vælge, påbegynde og gennemføre en ungdomsuddannelse.

Udvikling af det kommunale 10.-klassestilbud: Drøftelser i gang mhp. udvikling af det kommunale 10. klasses tilbud og EUD10.

Udskolingskonference 2021: Udskolingskonferencen tager fat i den brændende platform der rejses i EVA-rapporten fra 2020 om undervisningspraksis i udskoling.



Eksisterende lokale indsatser



Eksisterende indsatser – samarbejdet mellem dagtilbud og skole

Et fælles tredje:

- Ellevang: Ellebogen, der følger hvert enkelt barn fra børnehave til skole
- Haarup-Elev: Sangkanon

Børnehavebørnenes kendskab til skolen:

- Risskov: Legeværksteder med skolebørn i SFO'en
- Sølystskolen: Læsevenner i 3. klasse besøges på skolen

Ledere og medarbejdere

- Skovvangen: Job swap mellem børnehaveklasselærere og pædagoger i skole og dagtilbud
- Mange eksempler på gensidige besøg, skolens ledelse deltager i forældremøder, børnehaveklasselederen bliver en kendt voksen i dagtilbud mv.



Initiativer fra bestyrelser og opfølgning på fravalg

Bestyrelser - eksempler på initiativer:

- Sabro-Korsvej: Systematisk samarbejde mellem bestyrelser i dagtilbud og skole
- Tilst skole: Bestyrelsen arbejder med aktiviteter, der synliggør skolen, som åben og aktiv i lokalsamfundet
- Samsøgade: Skolebestyrelsen holder møder på legepladsen, hvor småbørnsforældre kan høre mere om den lokale folkeskole

Tranbjerg skole – opfølgning på fravalg: Skoleleder kontakter de forældre, der har fravalgt skolen eller tilvalgt en anden og spørger i en åben dialog til deres valg. Hensigten er at blive klogere på historier om skolen og om der er noget, der kan forbedres eller ændres.





Fakta om valg af den lokale folkeskole

Fakta om elevtal fordelt på skoletyper, udvikling i egenskoleandel og privatskoleandel over tid, egenskole- og privatskoleandel fordelt på klassetrin samt geografiske forskelle i egenskole- og privatskoleandel mellem skoledistrikterne



Definitioner

Egenskoleandel

Egenskoleandelen defineres som andelen af elever i 0.-9. klasse med bopæl i skoledistriktet, som er indskrevet i en normalklasse på distriktsskolen (den lokale folkeskole).

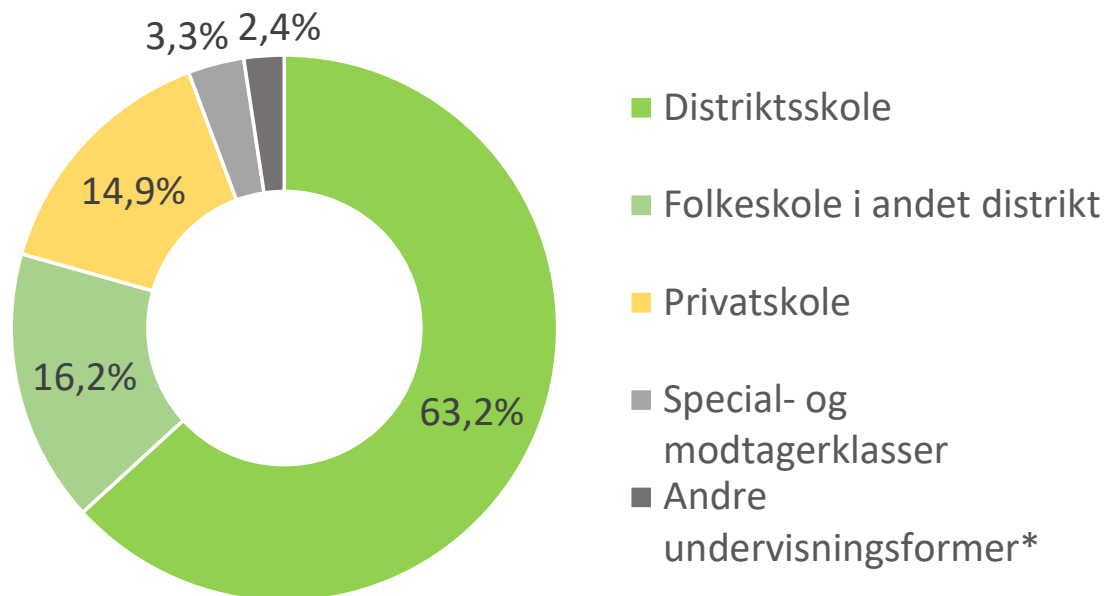
Privatskoleandel

Privatskoleandelen defineres som andelen af elever i 0.-9. klasse med bopæl i skoledistriktet, som er indskrevet på en privatskole i eller uden for Aarhus Kommune.



Elevtal fordelt på skoletyper

Elevtal pr. 5/9 2019



- 63,2% af eleverne går på den lokale folkeskole (distriktsskolen)
- 16,2% går på en anden folkeskole i kommunen
- 14,9% går på en privatskole i eller uden for kommunen

Alle elever bosiddende i eller uden for Aarhus Kommune (0.-9. klasse). Opgjort pr. 5/9 2019. Datakilde: Vandringsstatistikken 2019:

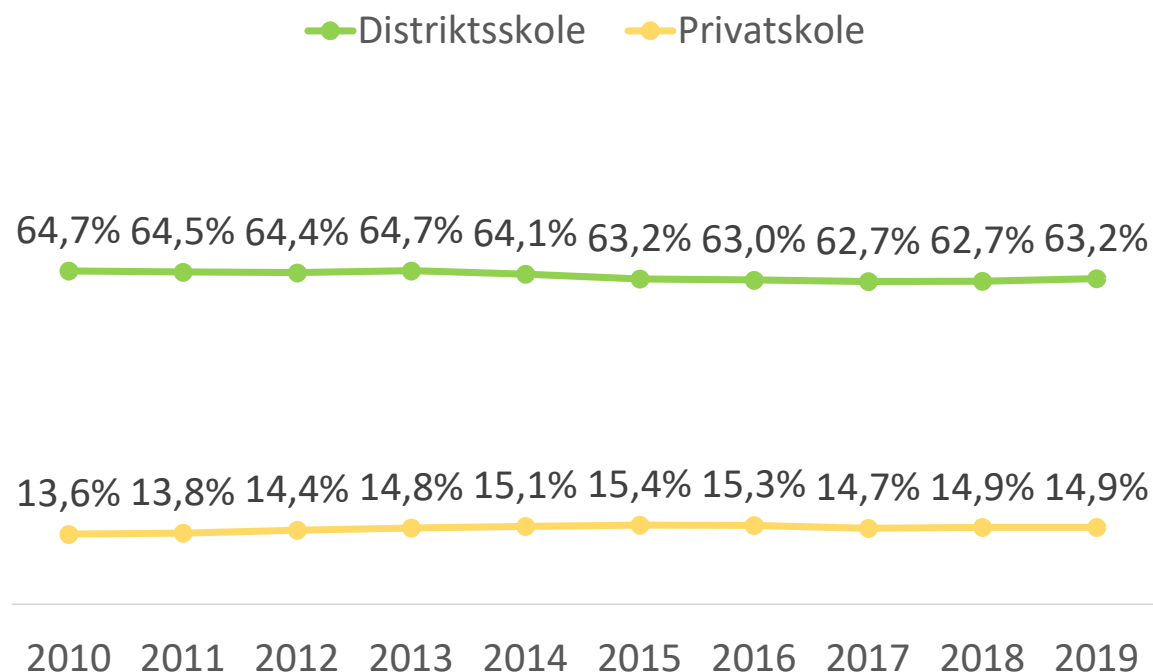
<https://www.aarhus.dk/om-kommunen/aarhus-i-tal/skole-og-smaaboern/vandringsstatistik-2019/>

*Andre undervisningsformer omfatter elever i specialskoler, særlige undervisningstilbud (fx Netværksskolen), efterskoler samt folkeskoler i andre kommuner.



Udvikling i egenskoleandel og privatskoleandel

Egenskole- og privatskoleandel 2010-2019



Alle elever bosiddende i eller uden for Aarhus Kommune (0.-9. klasse). Opgjort pr. 5/9 2019.
 Datakilde: Vandringsstatistikken.

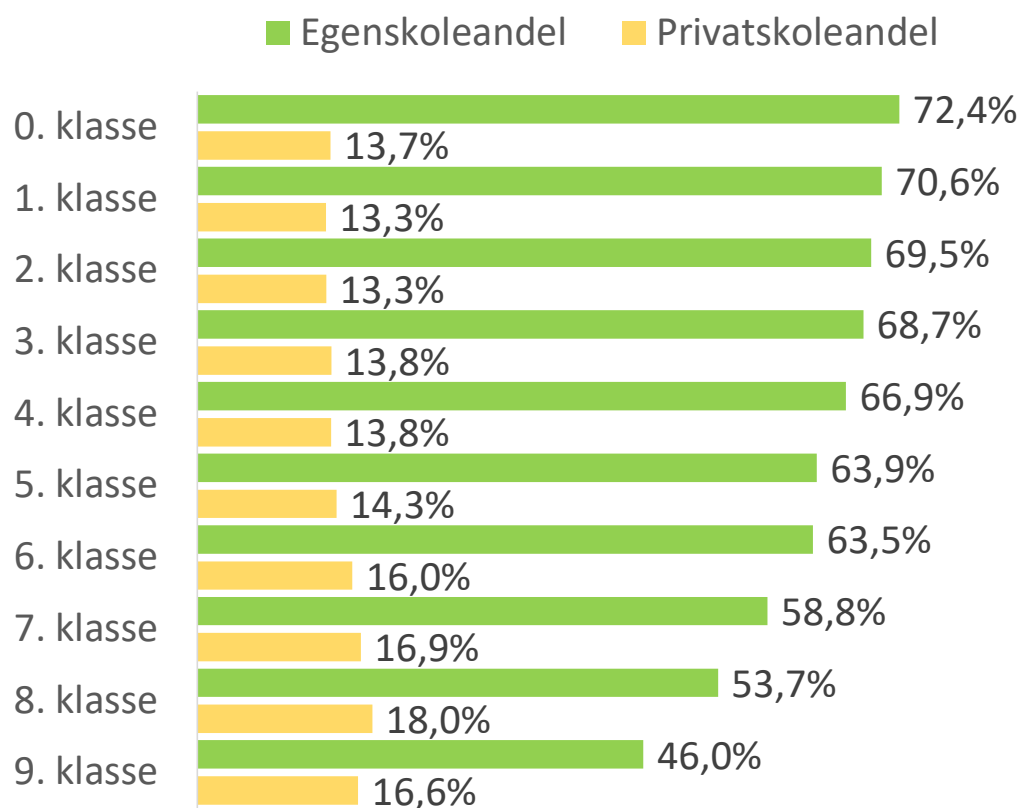
- Efter en årrække med faldende egenskoleandel er andelen steget fra 2018 til 2019.
- Efter en årrække med stigende privatskoleandel frem til 2016 faldt andelen fra 2016 til 2017*.

*Faldet i privatskoleandelen fra 2016-2017 kan ikke knyttes til lukningen af Lykkeskolen, da skolen først lukkede året efter (august 2018).

En mulig anden forklaring kan i stedet være opmærksomheden om den nye Frederiksbjerg Skole fra skoleåret 2016/17. Privatskoleandelen i Frederiksbjerg skoledistrikt faldt således markant året efter.



Egenskole- og privatskoleandel fordelt på klassetrin



- Egenskoleandelen falder med klassetrinnet, især i udskolingens.*
- Privatskoleandelen stiger omvendt svagt med klassetrinnet på nær et lille fald fra 8.-9. klasse.
- Samtlige skoler på nær én skole (Søndervangskolen) har en lavere egenskoleandel i udskolingens end i indskolingens.

*Bemærk at en lav egenskoleandel ikke kun kan skyldes skoleskift, men også kan skyldes, at familien fraflytter skoledistriktet, men vælger at beholde børnene på skolen.

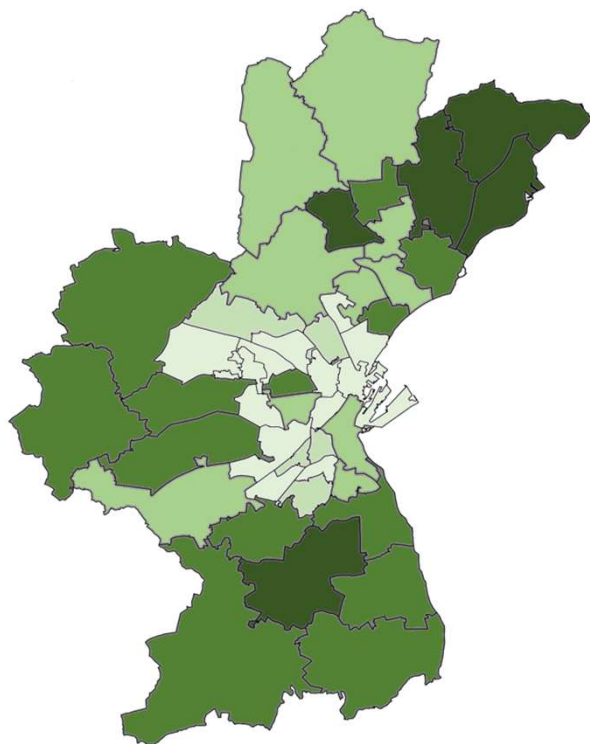
Alle elever bosiddende i eller uden for Aarhus Kommune (0.-9. klasse). Opgjort pr. 5/9 2019. Datakilde: Børn og Unges Ledelsesinformationssystem.



Geografiske forskelle i egenskole- og privatskoleandel

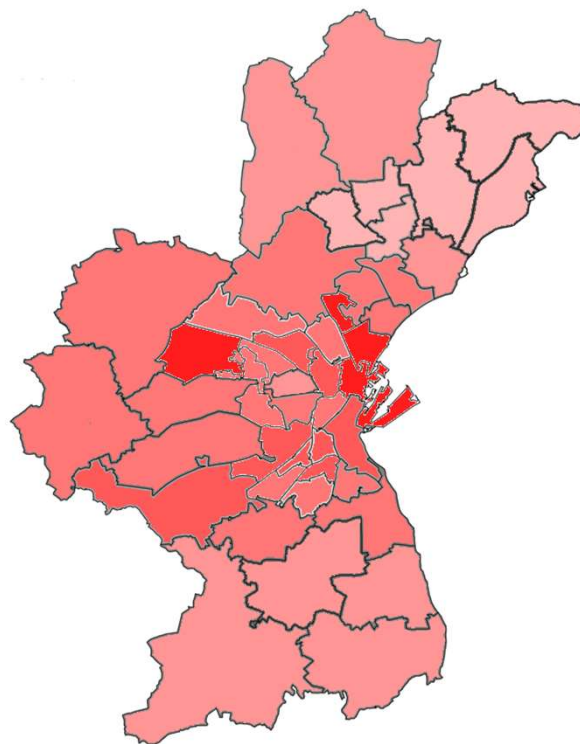
Egenskoleandel

mørkere farve = højere andel



Privatskoleandel

mørkere farve = højere andel



- Der er markante geografiske forskelle i egenskoleandelen og privatskoleandelen mellem de enkelte skoledistrikter.
- Den laveste egenskoleandel i 2019 var 22,7% (Tovshøjskolen), mens den højeste var 88,1% (Mårslet Skole).
- Den laveste privatskoleandel i 2019 var 3,1% (Virupskolen*), mens den højeste var 45,1% (Samsøgades Skole).

*Elev Skole, som har elever i 0.-5. klasse, havde en egenskoleandel på 1,5%

Alle elever bosiddende i eller uden for Aarhus Kommune (0.-9. klasse). Opgjort pr. 5/9 2019. Datakilde: Vandringsstatistikken.



Skoler med stor stigning/fald i egenskoleandelen

Skoler med **stigning** i egenskoleandelen på 10 procentpoint eller mere (2010-2019)

Hasle Skole	+12,9 %-point
Sødalskolen*	+11,9

Skoler med **fald** i egenskoleandelen på 10 procentpoint eller mere (2010-2019)

Rosenvangskolen	-18,1 %-point
Viby skole	-15,5
Samsøgades skole	-14,0
Risskov skole**	-13,1
Tilst skole	-12,9
Skjoldhøjskolen	-12,6
Holme Skole	-12,4
Lisbjergskolen	-12,2
Strandskolen	-11,9
Hårup skole	-10,8

*Sødalskolen har haft en stigning i egenskoleandelen på trods af, at skolen har fået henvist elever til modtagerskoler som følge af henvisningspolitikken.

**Risskov Skole har fået 25 % af det tidligere Vejlbyskoles elevgrundlag fra skoleåret 2013/14. Fra 2014-2019 har der kun været et mindre fald i egenskoleandelen på -1,0 %

Alle elever bosiddende i eller uden for Aarhus Kommune (0.-9. klasse). Opgjort pr. 5/9 2010 og 2019. Datakilde: Vandringsstatistikken.



Skoler med stor stigning/fald i privatskoleandelen

Skoler med **fald** i privatskoleandelen på 5 procentpoint eller mere (2010-2019)

Hasle Skole	-8,0 %-point
Sødalsskolen	-5,7
Ellekærskolen*	-5,5

Skoler med **stigning** i privatskoleandelen på 5 procentpoint eller mere (2010-2019)

Samsøgades skole	+12,8%-point
Rosenvangskolen	+11,8
Skjoldhøjskolen	+10,5
Viby skole	+9,6
Lisbjergskolen	+8,3
Skåde skole	+7,3
Sabro-Korsvejskolen	+7,0
Risskov skole	+7,0
Tilst skole	+6,2
Bavnehøj Skole**	+5,9
Strandskolen	+5,8
Læssøsgades Skole	+5,1

*Ellekærskolen er fusioneret med Tovshøjskolen til Ellehøjskolen fra skoleåret 2019/20. Faldet i privatskoleandelen for Ellekærskolen skyldes lukningen af Lykkeskolen i august 2018.

**Bavnehøj Skole blev dannet som følge af en fusion af Hasselager Skole og Kolt Skole fra skoleåret 2013/14. Den viste udvikling er derfor 2013-2019.

Alle elever bosiddende i eller uden for Aarhus Kommune (0.-9. klasse). Opgjort pr. 5/9 2010 og 2019. Datakilde: Vandringsstatistikken.



Analyse af årsager til forskelle i egenskoleandelen

Statistisk analyse af, hvilke faktorer, der kan forklare de lokale forskelle i egenskoleandelen mellem skoledistrikterne



Hvilke faktorer har betydning for et skoledistrikts egenskoleandel?

Faktorer med signifikant* betydning for egenskoleandelen

↓	Antal skoler i nærheden af distriktsskolen (3 km gåafstand)	<i>stærk sammenhæng</i>
↓	Andel elever med ikke-vestlig herkomst på distriktsskolen	<i>stærk sammenhæng</i>
↓	Andel elever fra uddannelsesfremmede hjem på distriktsskolen	<i>stærk sammenhæng</i>
↑	Distriktsskolens karaktergennemsnit i 9. klasse	<i>stærk sammenhæng</i>
↑	Elevernes trivsel på distriktsskolen (glad for klassen)	<i>moderat sammenhæng</i>
↓	Special- og modtagelsesklasser på distriktsskolen (værtsskole)	<i>moderat sammenhæng</i>
↑	Social kapital blandt distriktsskolens medarbejdere	<i>svag sammenhæng</i>

Faktorer uden signifikant betydning:

Distriktsskolens fysiske rammer, distriktsskolens faglige løfteevne samt forældretilfredsheden med distriktsskolen.

*Bivariate korrelationer. 95 % signifikansniveau. Elev Skole indgår ikke i analysen, da skolen kun har elever i 0.-5. klasse.

Ud over de nævnte faktorer har det også betydning for egenskoleandelen, hvor stor en andel af distriktets elever, der er indskrevet i special- og modtagelsesklasser, samt hvor stor en andel af distriktets elever, som er henvist til andre skoler pga. sprogstøttebehov. Begge dele giver en lavere egenskoleandel.



Fire hovedårsager til forskelle i egenskoleandelen

Fire faktorer kan forklare 83 procent* af forskellene i egenskoleandelen mellem skoledistrikterne:

1. Antal skoler i nærheden af distriktsskolen (3 km gåafstand)

En ekstra skole i nærheden → 1,4 %-point lavere forventet egenskoleandel

2. Andel elever på distriktsskolen med ikke-vestlig herkomst**

10 %-point flere elever med ikke-vestlig herkomst → 3,0 %-point lavere forventet egenskoleandel

3. Distriktsskolens karaktergennemsnit i 9. klasse (gennemsnit af 3 skoleår)

Karaktergennemsnit 1 point højere → 5,7 %-point højere forventet egenskoleandel

4. Special- og/eller modtagelsesklasser på distriktsskolen (værtsskole)***

Skolen er værtsskole → 5,9%-point lavere forventet egenskoleandel

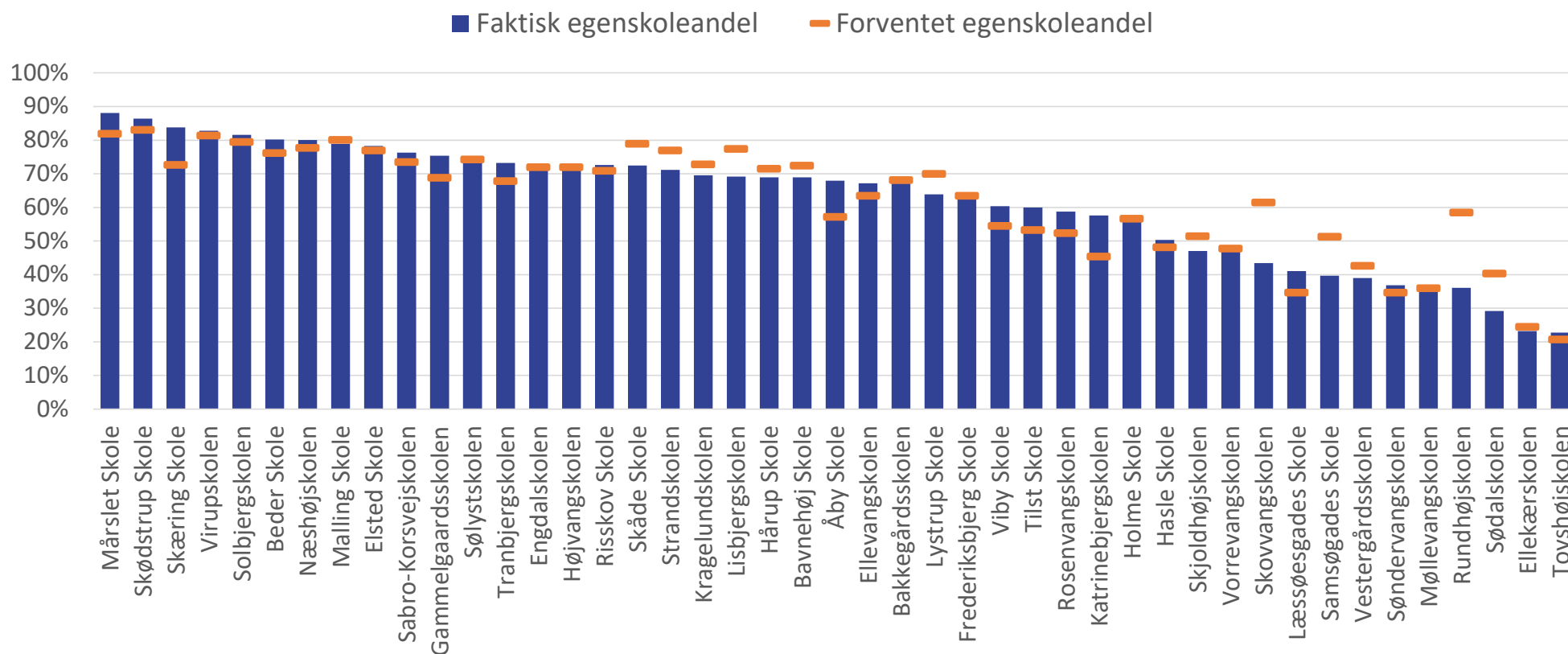
*Den samlede forklaringskraft for den statistiske model er 83% (justeret R²). Elev Skole indgår ikke i analysen, da skolen kun har elever i 0.-5. klasse.

**Andel elever fra uddannelsesfremmede hjem (forældre ingen uddannelse ud over grundskolen) har en næsten lige så stærk sammenhæng med egenskoleandelen som andelen af elever med ikke-vestlig herkomst. Da herkomst og forældreuddannelse er stærkt korreleret, medtages kun herkomst.

***Bemærk at kausalitetsretningen også kan gå i den modsatte retning: En lav egenskoleandel kan således være en medvirkende årsag til, at der etableres nye special- og modtagelsesklasser på en skole, da der i forbindelse med placeringen ofte tages hensyn til ledig kapacitet.



Skolernes faktiske og forventede egenskoleandel



Den forventede egenskoleandel for de enkelte skoledistrikter er beregnet på baggrund af den statistiske model, som er beskrevet i det foregående (andel ikke-vestlige elever på distriktsskolen, antal skoler i nærheden af distriktsskolen, distriktsskolens karaktergennemsnit samt special- og modtagelsesklasser på distriktsskolen).



Skoler med højere/lavere egenskoleandel end forventet

Skoler med signifikant højere egenskoleandel end forventet*

Katrinebjergskolen	+12,3 %-point
Skæring Skole	+11,2
Åby Skole	+10,8
Tilst Skole	+6,8
Gammelgaardsskolen	+6,6
Læssøsgades Skole	+6,5
Rosenvangskolen	+6,5
Mårslet Skole	+6,3
Viby Skole	+6,0
Tranbjergskolen	+5,5

Skoler med signifikant lavere egenskoleandel end forventet*

Rundhøjskolen**	-22,4 %-point
Skovvangskolen	-18,0
Samsøgades Skole	-11,6
Sødalskolen***	-11,1
Lisbjergskolen	-8,1
Skåde Skole	-6,4
Lystrup Skole	-6,0
Strandskolen	-5,7

*Den forventede egenskoleandel for de enkelte skoledistrikter er beregnet på baggrund af den statistiske model, som er beskrevet i det foregående (andel ikke-vestlige elever på distriktsskolen, antal skoler i nærheden af distriktsskolen, distriktsskolens karaktergennemsnit samt special- og modtagelsesklasser på distriktsskolen). Skoler med en afvigelse på mindst 5 %-point er medtaget i oversigten.

**Rundhøjskolens egenskoleandel kan være påvirket af, at elever i ESAA-klasserne kommer fra hele kommunen.

***Sødalskolens egenskoleandel påvirkes af, at der henvises omkring 15 skolebegyndere pr. skoleår fra Sødalskolens distrikt til en modtagerskole, da Sødalskolen jf. henvisningspolitikken ikke har kunnet optage børnene grundet en høj procentandel med sprogstøttebehov. Da disse elever går i skole på en anden skole end distriktsskolen, vil Sødalskolens egenskoleandel alt andet lige være lavere.



Analyse af årsager til forskelle i privatskoleandelen

Statistisk analyse af, hvilke faktorer, der kan forklare de lokale forskelle i privatskoleandelen mellem skoledistrikterne



Hvad har betydning for et skoledistrikts privatskoleandel?

Faktorer med signifikant* betydning for privatskoleandelen

↓	Afstand til nærmeste privatskole (km gåafstand)	<i>stærk sammenhæng</i>
↓	Forældretilfredshed med distriktsskolen	<i>svag sammenhæng</i>
↑	Andel elever med ikke-vestlig herkomst på distriktsskolen	<i>svag sammenhæng</i>
↑	Andel elever fra uddannelsesfremmede hjem på distriktsskolen	<i>svag sammenhæng</i>
↓	Distriktsskolens karaktergennemsnit i 9. klasse	<i>svag sammenhæng</i>
↓	Distriktsskolens faglige løfteevne	<i>svag sammenhæng</i>

Faktorer uden signifikant betydning:

Distriktsskolens fysiske rammer, special- og modtagelsesklasser på distriktsskolen (værtsskole), elevernes trivsel på distriktsskolen samt social kapital blandt distriktsskolens medarbejdere.

*Bivariate korrelationer. 95 % signifikansniveau. Elev Skole indgår ikke i analysen, da skolen kun har elever i 0.-5. klasse.

Ud over de nævnte faktorer har det også betydning for privatskoleandelen, hvor stor en andel af distriktets elever, der er indskrevet i special- og modtagelsesklasser, samt hvor stor en andel af distriktets elever, som er henvist til andre skoler pga. sprogstøttebehov. Begge dele giver en lavere privatskoleandel.



To hovedårsager til forskelle i privatskoleandelen

To faktorer kan forklare 56 procent* af forskellene i privatskoleandelen mellem skoledistrikterne:

1. Afstand til nærmeste privatskole (km gåafstand)

Nærmeste privatskole 1 km længere væk → 2,0 %-point lavere forventet privatskoleandel

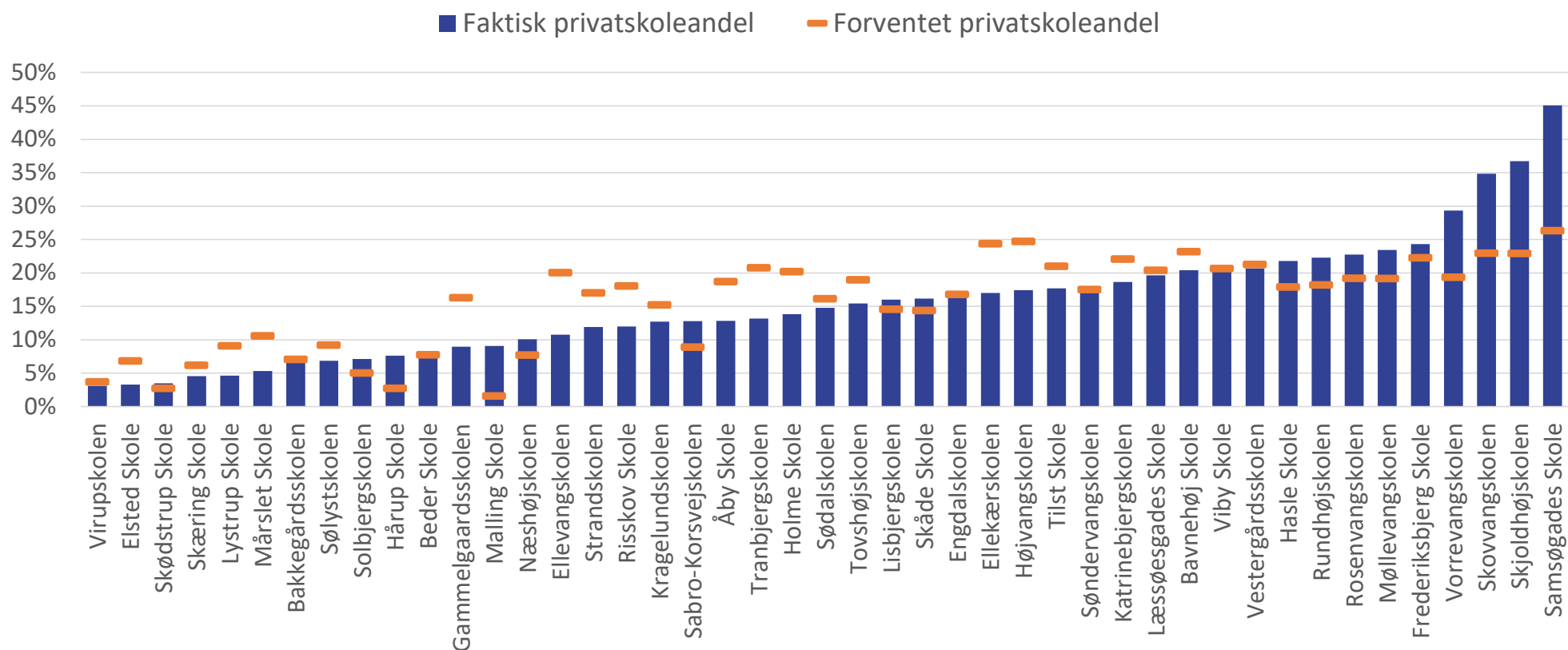
2. Forældretilfredshed med distriktsskolen (pct. samlet tilfredshed)

10 %-point højere forældretilfredshed med distriktsskolen → 2,5 %-point lavere forventet privatskoleandel

*Den samlede forklaringskraft for den statistiske model er 56% (justeret R²). Elev Skole indgår ikke i analysen, da skolen kun har elever i 0.-5. klasse.



Skolernes faktiske og forventede privatskoleandel



Den forventede privatskoleandel for de enkelte skoledistrikter er beregnet på baggrund af den statistiske model, som er beskrevet i det foregående (afstand til nærmeste privatskole samt forældretilfredshed med distriktsskolen).

Skoler med højere/lavere privatskoleandel end forventet



Skoler med signifikant **højere** privatskoleandel end forventet*

Samsøgades Skole	+18,8 %-point
Skjoldhøjskolen	+13,8
Skovvangskolen	+11,9
Vorrevangskolen	+10,0
Malling Skole	+7,5

Skoler med signifikant **lavere** privatskoleandel end forventet*

Ellevangskolen	-9,3 %-point
Tranbjergskolen	-7,6
Ellekærskolen	-7,3
Gammelgaardsskolen	-7,3
Højvangskolen	-7,3
Holme Skole	-6,3
Risskov Skole	-6,0
Åby Skole	-5,9
Mårslet Skole	-5,2
Strandskolen	-5,1

*Den forventede privatskoleandel for de enkelte skoledistrikter er beregnet på baggrund af den statistiske model, som er beskrevet i det foregående (afstand til nærmeste privatskole samt forældretilfredshed med distriktsskolen). Skoler med en afvigelse på mindst 5 %-point er medtaget i oversigten.



Interviews med 4-5 skoler

Udvalgte skoler:

- **Hasle Skole:** Stor stigning i egenskoleandelen, stort fald i privatskoleandelen samt højere egenskoleandel end forventet
- **Katrinebjergskolen:** Markant højere egenskoleandel end forventet
- **Sødalskolen:** Stor stigning i egenskoleandelen og stort fald i privatskoleandelen. Har dog stadig kommunens laveste egenskoleandel (når man ser bort fra Tovshøj og Ellekær)
- **Sølystskolen:** Indsatser i udskoling
- **Søndervangskolen:** Eneste skole i kommunen, som har en højere egenskoleandelen i udskoling end i indskoling. Derudover markant stigning i egenskoleandelen

Skoledistrikt	Egenskoleandel															
	Skoleår													Udvikling		
	2010/2011	2011/2012	2012/2013	2013/2014	2014/2015	2015/2016	2016/2017	2017/2018	2018/2019	2019/2020	2010-2019	2018-2019	2014-2019			
Bakkegårds skolen	74,9%	74,1%	72,4%	72,2%	71,1%	67,4%	65,5%	65,6%	63,5%	67,1%	-7,8%	3,6%	-3,9%			
Bavnehøj Skole**				74,9%	71,4%	69,6%	67,0%	67,3%	68,3%	68,9%		0,7%	-2,4%			
Beder skole	86,6%	86,2%	85,0%	84,1%	82,2%	78,8%	80,5%	80,2%	80,7%	80,3%	-6,3%	-0,4%	-1,9%			
Elev skole	87,2%	83,2%	88,1%	84,9%	86,7%	82,1%	82,6%	84,5%	80,2%	86,3%	-0,9%	6,1%	-0,4%			
Ellekærskolen	18,1%	18,6%	17,7%	18,7%	19,0%	18,0%	17,8%	18,0%	25,1%	23,2%	5,1%	-1,9%	4,2%			
Ellevangskolen**				67,1%	66,1%	67,1%	69,9%	67,1%	66,6%	67,2%		0,6%	1,1%			
Elsted skole	75,1%	74,3%	74,7%	76,9%	76,0%	75,9%	76,4%	75,8%	78,4%	78,3%	3,1%	-0,1%	2,3%			
Engdalskolen	65,7%	68,1%	69,6%	72,9%	72,8%	74,7%	74,7%	74,2%	74,0%	73,0%	7,2%	-1,0%	0,2%			
Frederiksbjerg Skole							60,2%	61,9%	63,3%	62,6%		-0,7%				
Gammelgårds skolen	72,3%	71,8%	73,3%	75,8%	76,6%	76,4%	77,1%	77,2%	77,4%	75,4%	3,0%	-2,1%	-1,2%			
Grønløkkeskolen*	71,4%	70,6%	70,8%													
Hasle skole	37,4%	36,6%	36,0%	36,6%	42,4%	43,8%	46,1%	48,2%	50,2%	50,4%	12,9%	0,2%	7,9%			
Hasselager Skole*	70,0%	71,4%	71,2%													
Holme Skole	69,5%	68,6%	67,5%	66,8%	65,2%	62,3%	62,1%	57,3%	55,8%	57,1%	-12,4%	1,3%	-8,1%			
Højvangskolen	76,6%	78,8%	78,3%	72,7%	73,1%	74,3%	74,1%	74,5%	73,5%	72,7%	-3,9%	-0,8%	-0,4%			
Hårup skole	79,7%	81,3%	86,3%	80,4%	72,9%	70,0%	67,2%	67,8%	69,6%	69,0%	-10,8%	-0,6%	-3,9%			
Jellebakkeskolen*	82,8%	80,4%	77,7%													
Katrinebjergskolen	54,8%	57,2%	58,2%	55,9%	56,1%	56,9%	56,1%	54,6%	52,1%	57,6%	2,8%	5,5%	1,5%			
Kolt Skole*	77,4%	77,7%	74,9%													
Kragelundskolen	71,6%	71,3%	71,6%	70,9%	70,3%	69,3%	69,0%	68,6%	67,7%	69,6%	-2,0%	1,9%	-0,7%			
Lisbjergskolen	81,4%	83,8%	85,4%	86,7%	87,9%	85,0%	80,3%	76,3%	75,4%	69,2%	-12,2%	-6,2%	-18,7%			
Lystrup skole	62,0%	61,5%	61,3%	62,0%	64,2%	62,6%	63,8%	64,0%	61,8%	63,9%	1,9%	2,1%	-0,3%			
Læssøesgades Skole	48,2%	41,9%	43,9%	45,7%	39,1%	34,2%	32,8%	33,2%	37,9%	41,1%	-7,1%	3,1%	2,0%			
Malling skole	82,6%	82,0%	80,9%	82,8%	83,8%	80,3%	78,9%	79,6%	81,9%	78,9%	-3,6%	-2,9%	-4,9%			
Møllevangskolen	44,2%	41,5%	39,9%	39,1%	37,4%	36,1%	36,2%	35,7%	35,6%	36,3%	-7,9%	0,7%	-1,1%			
Mårslet skole	89,7%	89,4%	89,8%	89,3%	87,0%	85,6%	87,3%	87,9%	87,7%	88,1%	-1,6%	0,5%	1,1%			
Næshøjskolen	84,7%	84,1%	84,2%	81,3%	82,1%	82,7%	80,4%	81,6%	79,5%	80,0%	-4,6%	0,6%	-2,1%			
Risskov skole***	85,8%	85,2%	84,9%	83,6%	83,7%	82,9%	82,6%	82,8%	74,0%	72,6%	-13,1%	-1,4%	-1,1%			
Rosenvangskolen	76,8%	75,3%	74,6%	73,5%	72,9%	70,9%	64,6%	63,8%	59,7%	58,8%	-18,1%	-0,9%	-14,1%			
Rundhøjskolen	40,2%	38,5%	39,8%	34,6%	34,3%	34,0%	36,6%	36,8%	36,2%	36,1%	-4,1%	-0,1%	1,8%			
Sabro-Korsvejskolen	84,0%	79,1%	78,3%	81,9%	80,4%	77,4%	76,7%	76,1%	73,4%	76,3%	-7,7%	2,9%	-4,1%			
Samsøgades skole	53,6%	49,5%	45,7%	44,0%	43,8%	43,5%	41,3%	40,5%	39,6%	39,7%	-14,0%	0,1%	-4,1%			
Skjoldhøjskolen	59,7%	55,2%	53,9%	52,5%	50,4%	49,7%	50,8%	47,8%	45,7%	47,0%	-12,6%	1,4%	-3,4%			
Skovvangskolen	53,2%	54,6%	53,9%	53,4%	53,6%	51,8%	46,0%	44,2%	43,1%	43,4%	-9,8%	0,3%	-10,2%			
Skæring skole	86,4%	87,1%	86,0%	85,6%	85,8%	86,1%	85,9%	85,9%	86,7%	83,8%	-2,5%	-2,9%	-2,0%			
Skødstrup skole	88,2%	89,8%	90,1%	90,1%	90,6%	89,8%	89,0%	88,9%	88,3%	86,4%	-1,8%	-1,9%	-4,1%			
Skåde skole	76,5%	76,0%	72,4%	74,9%	71,5%	71,5%	73,9%	72,6%	74,1%	72,5%	-4,1%	-1,6%	1,0%			
Solbjergskolen	83,0%	83,3%	81,0%	80,8%	80,3%	81,5%	81,8%	82,1%	80,9%	81,6%	-1,4%	0,7%	1,3%			
Strandskolen	83,1%	81,5%	80,6%	79,7%	78,5%	74,3%	72,4%	73,3%	70,1%	71,2%	-11,9%	1,1%	-7,3%			
Sødal skole	17,3%	21,0%	23,9%	23,0%	24,1%	26,2%	27,4%	29,3%	30,0%	29,2%	11,9%	-0,8%	5,0%			
Sølystskolen	76,8%	77,9%	75,6%	76,7%	74,5%	75,1%	73,2%	73,0%	72,9%	74,7%	-2,1%	1,7%	0,1%			
Søndervangskolen	28,7%	33,6%	36,1%	35,1%	34,9%	31,9%	33,7%	34,7%	36,8%	36,8%	8,1%	0,0%	1,9%			
Tilst skole	72,9%	72,2%	72,9%	70,2%	66,4%	67,0%	64,1%	62,8%	62,0%	60,0%	-12,9%	-2,0%	-6,4%			
Tovshøjskolen	21,1%	20,8%	22,3%	23,5%	21,6%	19,5%	21,8%	21,8%	25,1%	22,7%	1,7%	-2,4%	1,1%			
Tranbjerg Skole*	76,9%	76,1%	74,6%													
Tranbjergskolen**				81,8%	82,2%	80,3%	78,2%	74,9%	73,5%	73,3%		-0,2%	-8,9%			
Vejlby Skole*	35,2%	32,1%	30,8%													
Vestergårdskolen	42,2%	44,0%	42,8%	41,8%	40,5%	43,0%	41,9%	42,0%	40,6%	39,0%	-3,2%	-1,6%	-1,5%			
Viby skole	75,9%	70,8%	67,8%	68,1%	66,8%	65,3%	65,9%	64,4%	63,7%	60,4%	-15,5%	-3,3%	-6,4%			
Virupskolen	87,4%	86,1%	86,1%	85,1%	83,7%	81,6%	80,5%	80,1%	81,0%	82,8%	-4,5%	1,8%	-0,9%			
Vorrevangskolen***	50,0%	52,2%	51,8%	48,2%	47,7%	49,2%	47,4%	46,5%	45,6%	46,8%	-3,2%	1,2%	-0,9%			
Åby skole	65,8%	64,8%	67,0%	67,1%	67,1%	66,2%	67,2%	67,1%	66,9%	68,0%	2,2%	1,1%	0,9%			
Total	64,7%	64,5%	64,4%	64,7%	64,1%	63,2%	63,0%	62,7%	62,7%	63,2%	-1,5%	0,5%	0,9%			

* Fusioneret med anden skole i forbindelse med skolestrukturen

** Fusionsskole i forbindelse med skolestrukturen

*** Risskov Skole og Vorrevangskolen har hver fået 25 % af det tidligere Vejlbyskoles elevgrundlag.

Skoledistrikt	Privatskoleandel														Udvikling		
	Skoleår														2010-2019	2018-2019	2014-2019
	2010/2011	2011/2012	2012/2013	2013/2014	2014/2015	2015/2016	2016/2017	2017/2018	2018/2019	2019/2020	2020/2021	2021/2022	2022/2023	2023/2024			
Bakkegårds skolen	4,6%	4,8%	5,3%	4,9%	5,5%	5,0%	6,2%	6,3%	5,6%	6,7%	2,1%	1,1%	1,3%				
Bavnehøj Skole**				14,6%	16,6%	18,5%	20,8%	20,1%	20,6%	20,4%		-0,2%	3,9%				
Beder skole	5,6%	5,4%	5,8%	6,3%	7,2%	8,0%	6,8%	7,2%	7,4%	7,9%	2,3%	0,5%	0,7%				
Elev skole	2,8%	3,4%	1,7%	3,2%	3,3%	4,2%	2,3%	1,1%	2,1%	1,5%	-1,2%	-0,6%	-1,8%				
Ellekærskolen	22,5%	21,8%	22,1%	22,9%	21,4%	22,4%	25,3%	25,2%	18,6%	17,0%	-5,5%	-1,6%	-4,4%				
Ellevangskolen**				13,8%	12,8%	13,1%	11,2%	13,2%	12,1%	10,8%		-1,4%	-2,0%				
Elsted skole	3,4%	3,4%	3,1%	2,9%	3,2%	3,8%	3,2%	3,7%	3,6%	3,3%	-0,1%	-0,4%	0,1%				
Engdalskolen	15,1%	14,8%	14,8%	14,7%	15,5%	16,0%	15,9%	15,6%	16,0%	16,8%	1,8%	0,8%	1,3%				
Frederiksbjerg Skole	24,8%	27,4%	26,1%	24,4%	25,9%	28,7%	30,2%	27,0%	24,1%	24,3%	-0,4%	0,2%	-1,5%				
Gammelgaardskolen	10,2%	11,3%	10,2%	9,0%	9,7%	10,1%	10,0%	9,2%	8,9%	8,9%	-1,3%	0,1%	-0,7%				
Grønløkkeskolen*	9,7%	10,6%	8,9%														
Hasle skole	29,8%	30,0%	29,2%	28,3%	26,0%	24,4%	24,3%	22,5%	21,4%	21,8%	-8,0%	0,4%	-4,2%				
Hasselager Skole*	13,7%	13,6%	12,8%														
Holme Skole	13,8%	13,4%	12,0%	12,7%	12,4%	13,8%	13,5%	15,3%	14,9%	13,8%	0,0%	-1,0%	1,4%				
Højvangskolen	17,9%	15,9%	14,3%	16,4%	16,5%	16,5%	16,2%	17,4%	17,9%	17,4%	-0,4%	-0,4%	0,9%				
Hårup skole	3,1%	3,7%	2,6%	3,3%	4,7%	5,8%	7,9%	8,9%	8,5%	7,6%	4,5%	-0,8%	3,0%				
Jellebakkeskolen*	6,4%	7,8%	9,3%														
Katrinebjergskolen	17,2%	15,0%	13,5%	14,2%	14,8%	16,6%	18,1%	19,7%	21,3%	18,7%	1,4%	-2,6%	3,9%				
Kolt Skole*	7,1%	7,1%	7,0%														
Kragelundskolen	13,4%	14,5%	14,6%	14,0%	13,7%	12,7%	13,0%	13,9%	13,2%	12,7%	-0,7%	-0,4%	-1,0%				
Lisbjergskolen	7,7%	5,9%	5,0%	5,3%	6,3%	8,8%	10,3%	11,1%	10,2%	16,0%	8,3%	5,8%	9,7%				
Lystrup skole	5,1%	5,1%	5,0%	4,6%	4,6%	4,2%	4,3%	3,6%	4,2%	4,6%	-0,5%	0,4%	0,1%				
Læssøsgades Skole	14,6%	16,8%	19,6%	18,8%	21,8%	26,8%	26,4%	25,3%	20,7%	19,6%	5,1%	-1,0%	-2,2%				
Malling skole	8,3%	8,2%	8,3%	7,4%	7,1%	9,6%	10,5%	10,3%	7,4%	9,1%	0,7%	1,7%	1,9%				
Møllevangskolen	26,9%	27,6%	28,1%	28,7%	28,7%	27,6%	27,3%	24,6%	22,6%	23,4%	-3,5%	0,9%	-5,2%				
Mårslet skole	4,4%	3,4%	3,9%	5,5%	5,9%	6,1%	5,1%	4,4%	5,3%	5,3%	1,0%	0,0%	-0,6%				
Næshøjskolen	7,6%	9,4%	8,5%	9,7%	9,7%	9,7%	9,8%	9,5%	9,4%	10,1%	2,5%	0,7%	0,4%				
Risskov skole***	5,0%	5,3%	5,7%	7,6%	7,2%	8,5%	9,8%	11,3%	10,0%	12,0%	7,0%	2,0%	4,8%				
Rosenvangskolen	11,0%	11,8%	12,6%	13,0%	15,1%	15,2%	18,9%	19,6%	21,3%	22,8%	11,8%	1,5%	7,7%				
Rundhøjskolen	21,8%	22,1%	20,4%	22,4%	23,0%	21,6%	21,5%	22,1%	21,7%	22,3%	0,5%	0,6%	-0,7%				
Sabro-Korsvejskolen	5,7%	9,2%	9,8%	9,4%	10,5%	12,1%	12,2%	11,1%	13,1%	12,8%	7,0%	-0,3%	2,3%				
Samsøsgades skole	32,3%	35,4%	39,9%	41,7%	41,9%	44,3%	44,5%	42,6%	43,4%	45,1%	12,8%	1,7%	3,2%				
Skjoldhøjskolen	26,3%	28,4%	29,6%	31,0%	34,0%	33,9%	33,6%	35,4%	38,0%	36,8%	10,5%	-1,2%	2,7%				
Skovvangskolen	32,4%	32,3%	32,3%	32,7%	33,9%	32,4%	34,8%	34,2%	34,2%	34,9%	2,5%	0,6%	1,0%				
Skæring skole	3,4%	4,3%	4,6%	4,5%	4,8%	3,6%	3,4%	3,4%	3,1%	4,5%	1,2%	1,4%	-0,3%				
Skødstrup skole	3,7%	2,9%	2,2%	2,0%	2,7%	2,9%	2,5%	1,8%	2,0%	3,5%	-0,2%	1,4%	0,7%				
Skåde skole	8,9%	8,7%	14,8%	14,2%	13,9%	13,5%	13,2%	12,2%	16,2%	16,2%	7,3%	0,0%	2,3%				
Solbjergskolen	5,7%	6,0%	6,2%	6,3%	6,0%	5,6%	5,2%	5,8%	7,1%	7,1%	1,5%	0,0%	1,2%				
Strandskolen	6,1%	7,0%	7,3%	7,5%	7,8%	9,2%	10,1%	9,5%	11,7%	11,9%	5,8%	0,2%	4,1%				
Sødal skolen	20,5%	19,7%	21,0%	22,7%	21,3%	22,3%	19,5%	19,5%	14,4%	14,8%	-5,7%	0,4%	-6,6%				
Sølystskolen	5,7%	5,0%	6,6%	5,2%	6,1%	5,8%	6,4%	6,2%	7,5%	6,9%	1,1%	-0,6%	0,7%				
Søndervangskolen	19,4%	18,7%	20,0%	21,1%	20,7%	21,9%	20,0%	18,4%	17,5%	17,9%	-1,5%	0,4%	-2,8%				
Tilst skole	11,5%	13,2%	14,0%	15,2%	17,4%	17,4%	17,7%	18,5%	17,8%	17,7%	6,2%	-0,1%	0,3%				
Tovshøjskolen	17,6%	17,9%	17,4%	18,0%	19,1%	18,0%	18,1%	18,5%	14,3%	15,5%	-2,2%	1,1%	-3,7%				
Tranbjerg Skole*	8,0%	7,7%	12,2%														
Tranbjergskolen**				9,8%	9,6%	9,9%	10,3%	11,2%	11,5%	13,2%		1,7%	3,6%				
Vejlby Skole*	22,9%	22,2%	22,2%														
Vestergårdskolen	23,8%	21,7%	22,2%	25,8%	26,0%	24,7%	23,0%	23,2%	21,1%	20,7%	-3,1%	-0,5%	-5,3%				
Viby skole	10,9%	13,7%	16,6%	17,1%	14,7%	14,8%	15,3%	15,8%	16,8%	20,5%	9,6%	3,8%	5,9%				
Virupskolen	3,8%	3,9%	3,9%	4,2%	4,4%	5,6%	4,5%	4,1%	4,0%	3,1%	-0,7%	-0,9%	-1,3%				
Vorrevangskolen***	30,5%	28,2%	30,3%	29,4%	29,4%	29,1%	28,9%	28,5%	30,6%	29,3%	-1,2%	-1,2%	-0,1%				
Åby skole	16,0%	15,0%	14,6%	14,7%	15,2%	14,6%	14,2%	13,5%	12,8%	12,8%	-3,2%	0,0%	-2,3%				
Total	13,6%	13,8%	14,4%	14,8%	15,1%	15,4%	15,3%	14,7%	14,9%	14,9%	1,3%	0,0%	-0,2%				

* Fusioneret med anden skole i forbindelse med skolestrukturen

** Fusionsskole i forbindelse med skolestrukturen

*** Risskov Skole og Vorrevangskolen har hver fået 25 % af det tidligere Vejlbyskoles elevgrundlag.

Kommissorium for indsatsen Flere i folkeskolen

Målet med indsatsen Flere i folkeskolen er, at flere aarhusianske forældre og børn skal vælge folkeskolen som det naturlige første valg.

Formål

Formålet med at etablere Flere i folkeskolen som et selvstændigt projekt er at sikre en koordinering af de allerede eksisterende indsatser i Børn og Unge med den fælles intention, at flere aarhusianske forældre og børn skal vælge folkeskolen. Der skal skabes et samlet overblik over de eksisterende indsatser, indhentes ny viden og foretages en vurdering af, om der er behov for supplerende tiltag.

De indsatser, der allerede er igangsat eller på vej til at blive det fortsætter, men skal indgå i det samlede overblik og koordinering under "paraplyen" Flere i folkeskolen. Særligt med henblik på at indsamle viden til brug i afdækningen af, om der er behov for justerede eller supplerende tiltag.

Under "paraplyen" 'Flere i folkeskolen' afdækkes og koordineres to typer af indsatser; lokale og centrale. Af centrale indsatser kan bl.a. nævnes; fortsættelse af de kommunikative indsatser og fortællinger under overskriften "RartAtVære", tidligere skoleindskrivning, den fælleskommunale alliance 'Flere i folkeskolen', inspirationskatalog med praksiseksempler på den gode sammenhæng mellem dagtilbud og skole. Det er vigtigt i det videre arbejde med de centrale indsatser at sikre, at de har en karakter, så de understøtter det lokale arbejde bedst muligt i forhold til at styrke valget af og tilknytningen til den lokale folkeskole. De erfaringer og den viden, der er fremkommet i forbindelse med undersøgelse af forventningerne til den nye skole i Gellerup samt arbejdet med sikring af skolens elevgrundlag, vil ligeledes blive inddraget i arbejdet.

Kortlægningen og indhentningen af viden fra egen organisation, forskning, andre kommuner samt afdækning af behov for iværksættelse af yderligere eller supplerende indsatser, skal resultere i en rapport til rådmanden med forslag til de primære indsatser med henblik på skabe en sammenhængende og fokuseret indsats for at få flere aarhusianske forældre og børn til at vælge folkeskolen.

Da forældre ofte træffer beslutning om valg af skole, mens barnet går i dagtilbud, vil samarbejde mellem dagtilbud og skole, og hvordan det kan bidrage til, at flere vælger den lokale folkeskole, medtænkes og indgå som en vigtig del af arbejdet med Flere i folkeskolen. Arbejdet koordineres med rammer og retningslinjer for samarbejde mellem dagtilbud og skole. Der vil ligeledes være opmærksomhed på det arbejde, som bliver gjort for at sikre en høj kvalitet i SFO.

Udover de specifikke lokale og centrale indsatser, der har til formål at tiltrække og fastholde elever i folkeskolen er der to helt primære opgaver, der er afgørende for at nå målet om, at flere forældre og elever skal vælge folkeskolen.

Det drejer sig om den brede daglige drift og ledelse på den enkelte skole, herunder den pædagogiske kvalitet, arbejdet med trivsel og forældresamarbejde i både dagtilbud og skole og ikke mindst skolens "synlighed" og profilering i lokalområdet. Kommunikation er ligeledes afgørende. Det er af stor betydning, at vi kommunikerer om og synliggøre den indsats, som aarhusianske folkeskoler hver dag gør for at gøre en positiv forskel for børn, unge, forældre og lokalsamfund.

Opgaver

- Kortlægge eksisterende indsatser i Børn og Unge – centrale og lokale, der relaterer sig til arbejdet med det fælles mål om flere i folkeskolen. Herunder erfaringer fra skoler, der har øget deres egenskoleandel samt viden fra tidligere undersøgelser i Børn og Unge.

- Koordinere eksisterende og nye indsatser, der hører under "paraplyen" Flere i folkeskolen
- Indsamle viden fra skolerne om, hvad deres plan/strategi er for at få flere til at vælge den lokale folkeskole, herunder skolernes inddragelse af bestyrelserne i det arbejde
- Indsamle viden om samarbejde mellem dagtilbud og skole, der har til formål at flere forældre vælger den lokale folkeskole. Skolelederne skal bl.a. forpligtes på at besøge dagtilbuddet.
- Indhente viden fra forskningen og andre kommuner om, hvad der virker ift. at få forældre til at vælge den lokale folkeskole, herunder samarbejde ml. dagtilbud og skole
- Indhente viden fra egen organisation, forskningen og andre kommuner om, hvad der virker ift. at fastholde eleverne, særligt i udskolingen
- Undersøge om der er sammenhæng mellem egenskoleandel og placering af specialindsatser
- Indhente inspiration fra Kultur og Borgerservice, hvad angår modtagelse af nye borger, og om der i den forbindelse kan gøres noget for at promovere folkeskolen
- Afdække om der er behov for supplerende indsatser eller styrkelse af nuværende indsatser bl.a. i dialog med skoler med faldende egenskoleandel og med dagtilbud.
- Løbende samarbejde og dialog med relevante interessenter fx skolenetværk, dagtilbudsnetværk, relevante skoler og dagtilbud, distriktsmøder, Børn og Unge-udvalget, Børne- og ungebyrådet, Danske Skole Elever, Aarhus forældreorganisation, de faglige organisationer og lederforeninger.
- Udarbejde rapport til rådmanden, der indeholder; resultatet af kortlægningen, den indsamlede viden samt afdækningen af behov for yderligere eller supplerende indsatser og som munder ud i konkrete forslag til et mere fokuseret arbejde i relation til "Flere i folkeskolen".

Organisering

Helle Bach Lauridsen er projektansvarlig for Flere i folkeskolen, herunder rapportering til chefteam og rådmand om projektstatus. Sekretariatet leverer projektledelsen.

Relevante afdelinger i Fællesfunktionerne leverer arbejdskraft til arbejdsgruppen. Arbejdsgruppemedlemmerne er ansvarlige for forskellige arbejdsopgaver jf. opgaver ovenfor. Der kan løbende blive behov for at inddrage andre afdelinger i Fællesfunktionerne.

Tidsplan

Arbejdsgruppen begynder med at kortlægge allerede eksisterende indsatser – lokale og centrale - i Børn og Unge fra august 2020. Kortlægningen er udgangspunktet for koordinering og det videre arbejde med at afdække, om der er behov for supplerende indsatser eller styrkelse af nuværende indsatser.

Kortlægningen og indhentningen af viden fra egen organisation, forskning, andre kommuner samt afdækning af behov for iværksættelse af yderligere eller supplerende indsatser resulterer i en rapport til rådmanden. Rapporten skal indeholde forslag til fokuserede og evt. justerede indsatser. Rådmanden beslutter, hvilke forslag, der skal arbejdes videre med.

Der vil løbende blive rapporteret om arbejdet til chefteamet og til rådmanden i det omfang der ønskes.

De indsatser, der er i gang fortsætter, andre vil hurtigt kunne iværksættes fx som prøvehandling eller som opfølgning på tidligere indsatser. Chefteamet og rådmanden vil løbende blive involveret i evt. beslutninger om at iværksætte nye eller supplerende indsatser.

Opgave (jf. ovenfor)	Aug.	Sep.	Okt.	Nov.	Dec.	Jan.
Kortlægning- Lokale og centrale indsatser – skole og dagtilbud						
Koordinering af indsatser						
Indsamle viden fra skolerne om deres strategi for øget egensko- leandel, herunder deres inddra- gelse af bestyrelsen i arbejdet						
Indhente viden om samarbejde ml. dagtilbud og skole						
Indhente viden fra forskningen og andre kommuner						
Indhente viden om fastholdelse i udkolingen						
Afdække behov for supplerende indsatser						
Løbende samarbejde og dialog med interessenter						
Udarbejde rapport						
Aflevering af rapport med for- slag til rådmand						

Deltagere i arbejdsgruppen

Kommunikation:

Camila Gam Andersen

PUF:

Rikke Slot

Sekretariatet:

Stine Jepsen



Indstilling

Til Aarhus Byråd via Magistraten
Fra Børn og Unge
Dato 19. august 2020

Svar på forslag om, at flere skal vælge folkeskolen

1. Resume

På byrådsmødet den 25. marts 2020 fremsatte Socialdemokratiet et beslutningsforslag om, at flere skal vælge folkeskolen i Aarhus (bilag 1). Byrådet besluttede at fremsende forslaget til Børn og Unge med henblik på udarbejdelse af en indstilling.

Børn og Unge deler ambitionen om, at endnu flere skal vælge folkeskolen, og at den lokale folkeskole skal være det naturlige førstevalg for forældre og børn i Aarhus.

Børn og Unge vil derfor under overskriften 'Flere i folkeskolen' sætte yderligere fokus på og finde ud af, hvad der virker for at få flere familier til at vælge folkeskolen.

Som led i indsatsen skal der bl.a. afdækkes nuværende indsatser, indhentes viden fra skoler, daginstitutioner, forældre, andre kommuner og fra forskningen. Dette har til formål at afdække behovet for yderligere fokuserede eller justerede tiltag for at sikre, at flere familier vælger folkeskolen.

Grundet ekstra travlhed pga. nedlukning og genåbning ifm. coronasituationen, er denne indstilling blevet forsinket.

2. Beslutningspunkter

Det indstilles:

At 1) byrådet godkender indstillingen og beskrivelsen af arbejdet med 'Flere i folkeskolen'

At 2) Børn og Unge-udvalget inddrages i drøftelserne om behovet for yderligere fokuserede eller justerede tiltag for at sikre, at flere familier i Aarhus vælger folkeskolen.

3. Baggrund

På byrådsmødet den 25. marts 2020 fremsatte Socialdemokratiet et beslutningsforslag om, at flere skal vælge folkeskolen i Aarhus (bilag 1). Byrådet besluttede at fremsende forslaget til Børn og Unge med henblik på udarbejdelse af en indstilling.

Børn og Unge deler ambitionen om, at endnu flere skal vælge folkeskolen, og at den lokale folkeskole skal være det naturlige førstevalg for forældre og børn i Aarhus. Den lokale folkeskole er derudover et vigtigt omdrejningspunkt for lokalsamfundet.

Børn og Unge vil derfor under overskriften 'Flere i folkeskolen' sætte yderligere fokus på og finde ud af, hvad der virker for at få flere familier til at vælge den lokale folkeskole.

Der er stor forskel på tilslutningen til de lokale folkeskoler i Aarhus, og udfordringerne er således forskellige på tværs af byen. I alt er 63,2% af eleverne i 2019 indskrevet i normalklasse på folkeskolen i det distrikt, de bor i. Dette er 0,5 procentpoint højere end niveauet i 2018. Egenskoleandelen er lavest i Tovshøj skoledistrikt hvor 22,7% af eleverne går på distriktsskolen og højest i Mårslet skoledistrikt, hvor 88,1% af eleverne går på distriktsskolen.

I perioden 2011-2019 er egenskoleandelen på kommune-niveau faldet med -1,3 procentpoint. I samme periode er der ni skoledistrikter, der har oplevet en faldende egenskoleandel på mere end 10 procentpoint. Samtidig er der ét skoledistrikt (Hasle Skole), der har oplevet en stigende egenskoleandel på over 10 procentpoint.

Forvaltningen har i foråret 2020 været i dialog med de ti skoler om mulige forklaringer herpå, samt forslag til tiltag der kan hæve egenskoleandelen i distrikterne. Svarene fra

skolerne understreger, at problemstillingen er kompleks, og at den spiller sammen med mange forskellige forhold.

I forhold til tiltrækning af elever ved indskrivning spiller geografien ifølge skolerne en stor rolle, og tilstedeværelsen af andre skoler, fx frie grundskoler, i umiddelbar nærhed er en faktor. Skolerne har en stor opmærksomhed omkring betydningen af overgangssamarbejder og forældres oplevelse af en rød tråd fra dagtilbuddet. Flere skoler oplever også, at andelen af elever med dansk som andetsprog samt andelen af elever med sociale udfordringer er en faktor for forældrene.

Herudover peger skolerne på, at det er vigtigt at understøtte rammerne for kommunikation om og synliggørelse af skolen i lokalområdet.

I forhold til fastholdelse af elever i folkeskolen er der en række af skolerne, der særligt i udskoling oplever at miste elever til andre folkeskoler eller frie grundskoler. Der er en opmærksomhed på, hvordan der i endnu højere grad kan tilrettelægges udskolingstilbud med stærke faglige profiler og en sammenhæng til skolens omverden. Dette understøttes af erfaringerne fra Hasle Skole, hvor netop skolens faglige musikprofil anses som det tiltag, der har virket mest effektivt i forhold til højnelse af egenskoleandelen. Skolernes fysiske rammer og faciliteter nævnes også som en vigtig faktor.

Svarene fra de ti skoler har bl.a. været med til at definere indholdet i arbejdet med 'Flere i folkeskolen' (jf. afsnit 5) og vil indgå i det videre arbejde med at undersøge, hvad der virker ift. at få flere familier til at vælge den lokale folkeskole, og heraf behov for yderligere tiltag.

4. Effekt

Målet med indsatsen 'Flere i folkeskolen' er, at flere aarhusianske forældre og børn skal vælge folkeskolen som det naturlige første valg.

Formålet med at etablere 'Flere i folkeskolen' som en selvstændig indsats er at indsamle viden fra hele Børn og Unge, forældre, andre kommuner og forskningen om, hvad

der virker for at få flere familier til at vælge den lokale folkeskole. Dette med henblik på at kunne vurdere, om der er behov for supplerende tiltag.

Sammen med formålet med 'Flere i folkeskolen' er det væsentlig at pointere, at det ikke kun er de specifikke og målrettede indsatser med at tiltrække og fastholde flere elever i folkeskolen, der har betydning for, hvor mange der vælger den lokale folkeskole.

Udover de specifikke lokale og centrale indsatser er der to helt primære opgaver, der er afgørende for at nå målet om, at flere forældre og elever skal vælge folkeskolen.

Det drejer sig dels om den brede daglige drift og ledelse på den enkelte skole, herunder den pædagogiske kvalitet, arbejdet med trivsel og forældresamarbejde i både dagtilbud og skole og ikke mindst skolens "synlighed" og profilering i lokalområdet.

Samtidig er kommunikation helt afgørende. Det er af stor betydning, at der bliver kommunikeret om den indsats, som aarhusianske folkeskoler hver dag gør for at gøre en positiv forskel for børn, unge, forældre og lokalsamfund, så dette bliver synligt for alle.

Som led i indsatsen 'Flere i folkeskolen' skal forvaltningen understøtte skoleledelsen og deres bestyrelse i at have et øget fokus på at få endnu flere forældre og elever til at vælge den lokale folkeskole og dermed øge egenskoleandelen.

5. Ydelse

Nedenfor oplistes de konkrete elementer, der indgår i indsatsen 'Flere i folkeskolen'.

- Kortlægge eksisterende indsatser i Børn og Unge – centrale og lokale, der relaterer sig til arbejdet med det fælles mål om flere i folkeskolen. Herunder erfaringer fra skoler, der har øget deres egenskoleandel samt viden fra tidligere undersøgelser i Børn og Unge.
- Koordinere eksisterende og nye indsatser, der hører under "paraplyen" Flere i folkeskolen.

- Indsamle viden fra skolerne om, hvad deres plan/strategi er for at få flere til at vælge den lokale folkeskole, herunder skolernes inddragelse af bestyrelserne i det arbejde
- Indsamle viden om samarbejde mellem dagtilbud og skole, der har til formål, at flere forældre vælger den lokale folkeskole.
- Indhente viden fra forskningen og andre kommuner om, hvad der virker ift. at få forældre til at vælge den lokale folkeskole bl.a. fra forældreorganisationen "Brug Folkeskolen" i Københavns Kommune.
- Indhente viden fra egen organisation, forskningen og andre kommuner om, hvad der virker ift. at fastholde eleverne i udskolingen
- Undersøge om der er sammenhæng mellem egenskoleandel og placering af specialindsatser
- Indhente inspiration fra Kultur og Borgerservice, hvad angår modtagelse af nye borger, og om der i den forbindelse kan gøres noget for at promovere folkeskolen
- Undersøge, hvad reglerne om frit skolevalg betyder for egenskoleandelen
- Afdække om der er behov for supplerende indsatser eller styrkelse af nuværende indsatser bl.a. i dialog med skoler med faldende egenskoleandel og med dagtilbud.

Da forældre ofte træffer beslutning om valg af skole, mens barnet går i dagtilbud, vil samarbejde mellem dagtilbud og skole, og hvordan det kan bidrage til, at flere vælger den lokale folkeskole, medtænkes og indgå som en vigtig del af arbejdet med 'Flere i folkeskolen'.

Arbejdet resulterer i en rapport primo 2021 med anbefalinger til en mere fokuseret indsats for at sikre, at flere vælger folkeskolen.

Der er allerede en lang række tiltag og indsatser i gang i Børn og Unge, med henblik på at tiltrække og fastholde familier i folkeskolen. Dels på et overordnet strategisk niveau, dels på det lokale niveau. Disse indsatser fortsætter og der vil løbende kunne sættes prøvehandling i gang.

Nedenfor skitseres nogle af de aktuelle indsatser i Børn og Unge, der direkte eller indirekte fokuserer på at styrke folkeskolens position.

Tiltrækningsperspektivet

Synlighed og samarbejde i overgangen fra dagtilbud til folkeskole

Byrådet har i april 2020 vedtaget rammer og retningslinjer for samarbejde mellem dagtilbud og andre parter. Retningslinjerne for samarbejde mellem dagtilbud og skole har fokus på systematik i overgangen for det enkelte barn. Der er bl.a. en forpligtelse til styrket samarbejde, fx med gensidige praksisbesøg mellem primære samarbejdspartnere i distrikterne.

Kommunikation om folkeskolen

Der arbejdes centralt med en række kommunikative indsatser, der skal medvirke til at gøre opmærksom på den lokale folkeskole.

Under overskriften 'RartAtVære' kommunikerer der om folkeskolen i Aarhus til forældre og elever. Det sker bl.a. med opslag på de sociale medier om indtryk fra hverdagen både på skolerne og i overgangen mellem dagtilbud og skole. Hermed sættes spot på den enkelte skole, ligesom det bidrager til den brede fortælling om folkeskolen som et godt valg.

Senest er der lavet et fælles inspirationskatalog, der har til formål at styrke den lokale fortælling om folkeskolen. Inspirationskataloget indeholder en række praksiseksempler på den gode sammenhæng mellem dagtilbud og skole.

Tidligere skoleindskrivning

I forbindelse med indsamling af gode erfaringer og aktiviteter ifm. overgang fra dagtilbud til skole blev det bl.a. tydeligt, at når der i dag er indskrivning til den kommunale folkeskole, har en del forældre allerede valgt privatskole og betalt depositum for opstart.

Derfor fremrykkes skoleindskrivningen som et forsøg fra november til oktober i 2020. Ved at fremrykke skoleindskrivningen er der en anledning til at komme i dialog med tvivlerne tidligere og gøre opmærksom på den lokale skole.

Fastholdelsesperspektivet*Styrkelse af faglig profil i udskolingen ved samarbejde med erhvervsuddannelser*

Der arbejdes centralt og lokalt med en række tiltag, der på forskellig vis skal bidrage til et motiverende og varierende læringsmiljø i udskolingen. Det gælder fx, Åben skoletilbud, styrket praksisfaglighed, udviklingsarbejde vedr. karakterfri hverdag og formativ feedback, indsatser inden for STEAM og indsatser i forlængelse af ungehandlingsplanen.

Udskolingskonference

Inspirationskonference om udskolingen til gennemførelse i 2. kvartal 2021 med fokus på ledelse, læringsmiljøer og undervisningspraksis.

Vidensperspektivet*Forskningstilknytning om bevæggrunde for skolevalg i Aarhus*

Børn og Unge er i foråret 2020 i dialog med forskere fra Aarhus Universitet og Aalborg Universitet om at indgå i et forskningssamarbejde for at skaffe mere dybdegående lokal viden om forældrenes motiver for valg og fravalg af skole. Såfremt der findes økonomi til igangsættelse af projektet, vil det munde ud i mulige tiltag, der kan sikre, at den lokale folkeskole vælges til, og som i første omgang kan afprøves og kvalificeres på flere skoler.

Samarbejde med CFIA om at sikre elevgrundlaget til det nye skole- og fritidscenter i Gellerup

Børn og Unge arbejder sammen med Center for Innovation i Aarhus (CFIA) og Borgmesterens Afdeling om, hvad der skal til for at tiltrække elever til den nye skole og fritidscenter i Gellerup. Arbejdet skal bl.a. resultere i prototyper til rekruttering. Arbejdet er målrettet elevgrundlagt til den nye skole og fritidscenter i Gellerup, men viden og erfaringer fra arbejdet vil indgå i indsatsen 'Flere i folkeskolen', med henblik på en mere generel brug.

6. Organisering

Børn og Unge vil løbende være i dialog med og samarbejde med relevante interessenter omkring folkeskolen fx skolenetværket, dagtilbudsnetværket, skoler, dagtilbud,

distriktsmøder, Børn og Unge-udvalget, Børne- og ungebyrådet, Danske Skole Elever, Skole og Forældre, Aarhus forældreorganisation, de faglige organisationer og lederforeninger. Ligesom der vil være særligt fokus på at nå ud til forældre og børn.

På nationalt plan indgår Børn og Unge ved rådmanden aktuelt i den fælleskommunale alliance om "Flere i folkeskolen" – i et samarbejde med fem af Danmarks andre store kommuner og ikke mindst Danske Skoleelever samt KL. Alliancen sigter på at sætte fokus på folkeskolens styrker og på at vende udviklingen, så flere elever og forældre vælger folkeskolen til. Viden og erfaringer fra alliancen vil indgå i arbejdet med 'Flere i folkeskolen'

7. Ressourcer

Undersøgelsen 'Flere i folkeskolen' afholdes inden for Børn og Unges ressourcer. Den afsluttende rapport med anbefalinger til indsatser såvel lokalt som centralt vil samlet set kalde på ressourcer. Der er stillet forslag om emnet i budgetforhandlingerne og bedt om ressourcer til at kunne igangsætte indsatserne.

Thomas Medom

/

Martin Østergaard
Christensen

Bilag

Bilag 1: Beslutningsforslag fra S: Flere skal vælge folkeskolen i Aarhus

Sagsnummer: 20/062109

Antal tegn: 13.635

Sekretariatet, Børn og Unge

Sagsbehandler: Jens Møller Hald og Stine

Jepsen

Tlf.: 41856341

E-post: stije@arhus.dk

Beslutningsforslag fra Socialdemokratiet



Flere skal vælge folkeskolen i Aarhus

Baggrund:

Folkeskolen er blandt vores vigtigste samfundsinstitutioner i Danmark. Det er en institution, hvor man møder hinanden på tværs af baggrunde. Det er her, man lærer hinanden at kende - det gælder både elever og forældre. Folkeskolen er kort sagt et afgørende omdrejningspunkt for menneskers liv og for lokalsamfund. Derfor er det også afgørende, at endnu flere vælger den lokale folkeskole.

I Aarhus er der stor forskel på, hvor stor tilslutning og opbakning den lokale skole har. I nogle områder af byen vælger omkring 40% af beboerne den lokale skole, mens 80% vælger folkeskolen andre steder i Aarhus.

For at sikre opbakning til folkeskolen i København har en gruppe forældre eksempelvis startet foreningen 'Brug Folkeskolen'. Det er en forening, som bl.a. arbejder for, at flere skal vælge den lokale folkeskole. Det er eksempler som 'Brug Folkeskolen', som kan være drivende for at sikre øget opbakning.

Socialdemokratiet ønsker, at den lokale skole i højere grad bliver det naturlige førstevalg, når forældre skal vælge deres barns folkeskole.

Derfor foreslår Socialdemokratiet:

- At MBU udarbejder en strategi, som skal pege på, hvordan man kan øge den lokale tilslutning (egenskoleandelene) til kommunens folkeskoler.
- Børn- og unge udvalget skal inddrages i dette arbejde løbende.
- At MBU peger på finansieringskilder til implementering af den udarbejdede strategi indenfor MBU's budget.

På vegne af Socialdemokratiet i Aarhus Byråd

Anders Winnerskjold

Politisk Ordfører (S)

Næstformand, Børn- og ungeudvalget i Aarhus

**Socialdemokraterne i Aarhus
Byråd**

**Anders Winnerskjold,
Politisk Ordfører (S)**



Emne Strategi for mental sundhed – fyraftensmøde 17. nov.

2. november 2020

Side 1 af 2

Til Rådmandsmøde 10. november 2020

1. Hvorfor fremsendes forslaget?

Den 17. november afholdes fyraftensmøde for medarbejdere og ledere fra sundhedsplejen, dagtilbud, skole og UngiAarhus, hvor Rådmanden er vært. til fyraftensmøde. På Rådmandsmødet gennemgås programmet og præsentationen til fyraftensmødet.

BØRN OG UNGE

Pædagogik og Forebyggelse
Aarhus Kommune

2. Indstilling – hvad skal der tages stilling til?

Det indstilles at Rådmanden giver input til justeringer af program og præsentation med henblik på endelig godkendelse.

Sundhed

Grøndalsvej 2
8260 Viby J

3. Hvilke ændringer indebærer forslaget?

På fyraftensmødet får medarbejdere og ledere mulighed for at høre Rådmandens visioner for mental sundhed, ligesom de får en præsentation af strategioplægget som det ser ud nu, efter første fase af inddragelsesprocessen. Formålet er at få deltagerens input til strategien gennem deres erfaringer fra praksis og ideer til at fremme trivsel og livsmestring hos børn og unge.

Direkte telefon: 29 20 97 04

Direkte e-mail:
uph@aarhus.dk

Sag: 20/053325-9
Sagsbehandler:
Ulla Parbo Hefsgaard

Fyraftensmødet holdes virtuelt, hvor oplægsholderne deltager fra hver deres skærm. Et hold fra Kommunikation styrer live-transmissionen. De enkelte afdelinger deltager som gruppe fra egen lokation eller eventuelt fra hver deres skærm (obs. dette skal evt. opdateres i invitation og Kursusportal).

Tid	Program	Noter
15.00	Velkomst og visioner for mental sundhed, v. Rådmanden	talepapir
15.10	Baggrund for og formål med strategien, v. projektleder	Ppt.
15.20	Elementer i strategien, v. faglig konsulent	Ppt.
15.35	Refleksioner fra praksis, panel-interview af 5 af følgegruppens medlemmer - Hvordan arbejder vi med mental sundhed i dagligdagen? - Hvad kan strategien bidrage med?	Mikrofoner
15.50	Lokale refleksioner - Deltagere melder input ind via en side på Intra	Inkl. 10 min. pause
16.35	Opsamling, hvor enkelte deltagere inviteres til at kommentere (skal planlægges) - Gerne med dialog mellem deltagerne og Rådmanden.	



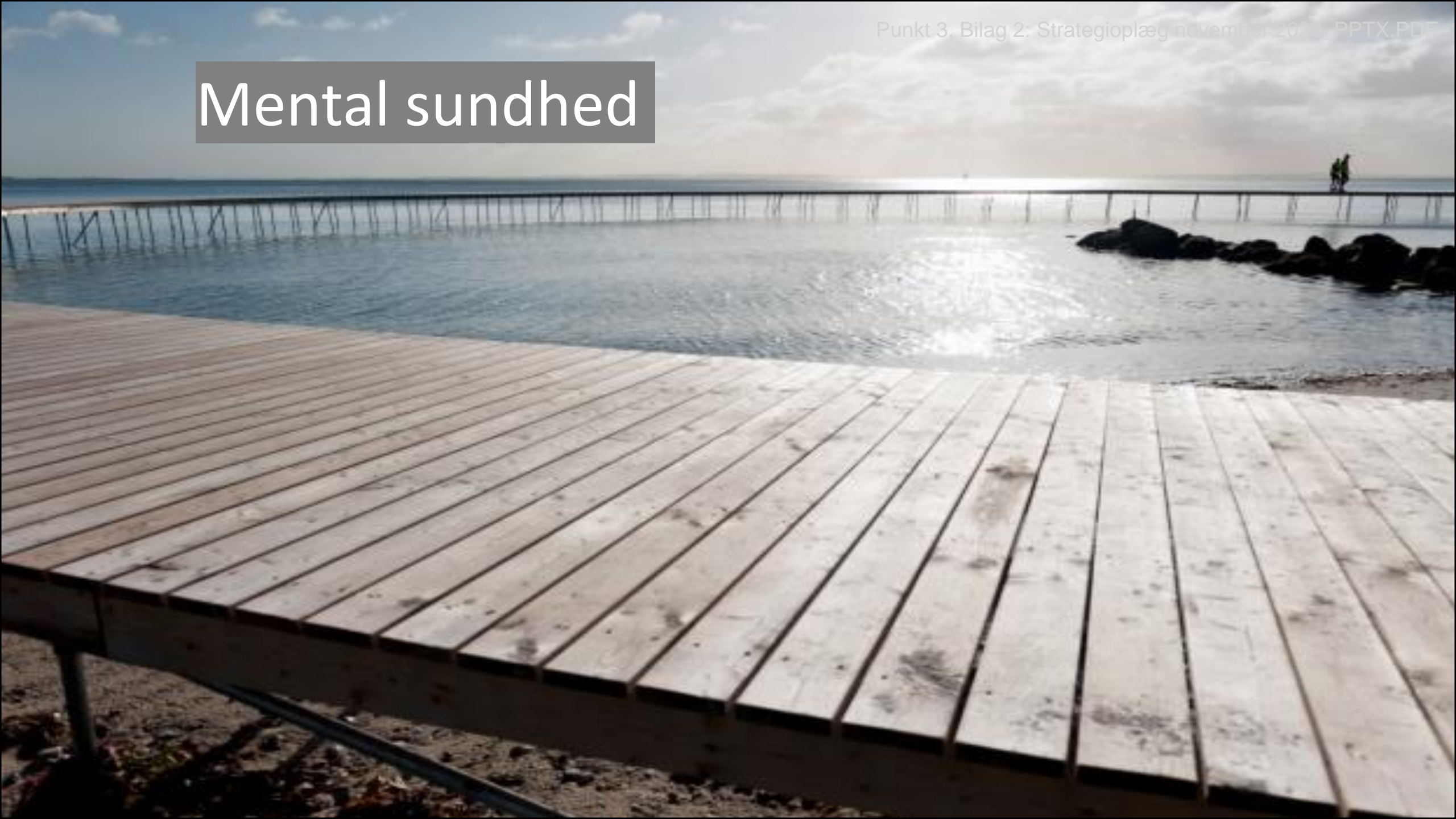
	- Faciliteres af projektleder	
16.55	Afrunding – tak for input v. Rådmanden.	

2. november 2020
Side 2 af 2

4. Videre proces og kommunikation

Program og oplæg tilrettes efter Rådmandsmøde, så det er klar til fyraftensmødet 17. november.

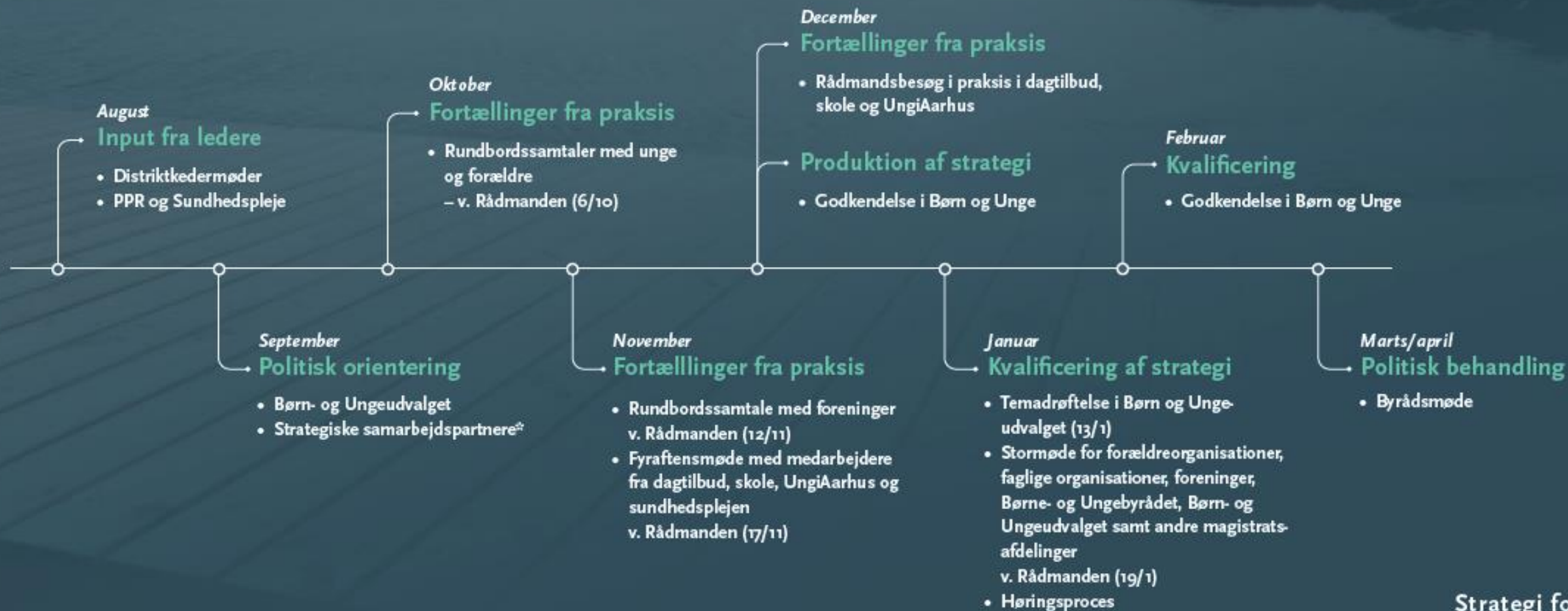
Mental sundhed



Program for fyraftensmødet 17/11 kl. 15-17

- Velkomst og vision for arbejdet med mental sundhed
v. Rådmand, Thomas Medom
- Baggrund for strategien og formål med i dag, v. Projektleder, Ulla Parbo Hefsgaard
- Mental sundhed for børnene og de unge, v. Konsulent, Lis Fenger
- Refleksioner fra praksis, v. medlemmer af Følgegruppen
 - Hvordan arbejder vi med mental sundhed i dagligdagen?
 - Hvad kan strategien bidrage med?
- Lokale refleksioner
 - Inkl. pause
- Opsamling på refleksioner - live-stream med deltagerne i Rådhusalen
- Afrunding og tak for i dag, v. Rådmand, Thomas Medom

Proces for inddragelse

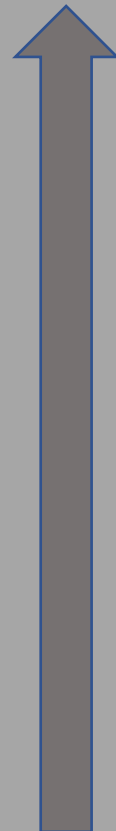


Hvad står vi på?

- ”Vi arbejder med mental sundhed 0 – 18 år - hver dag i sundhedsplejen, dagtilbud, skoler og FU”
- Tværgående indsatser f.eks. Fællesskaber for alle, Tidlige indsatser, Alle skal med, FU-vision, Fælles pædagogisk grundlag mv.



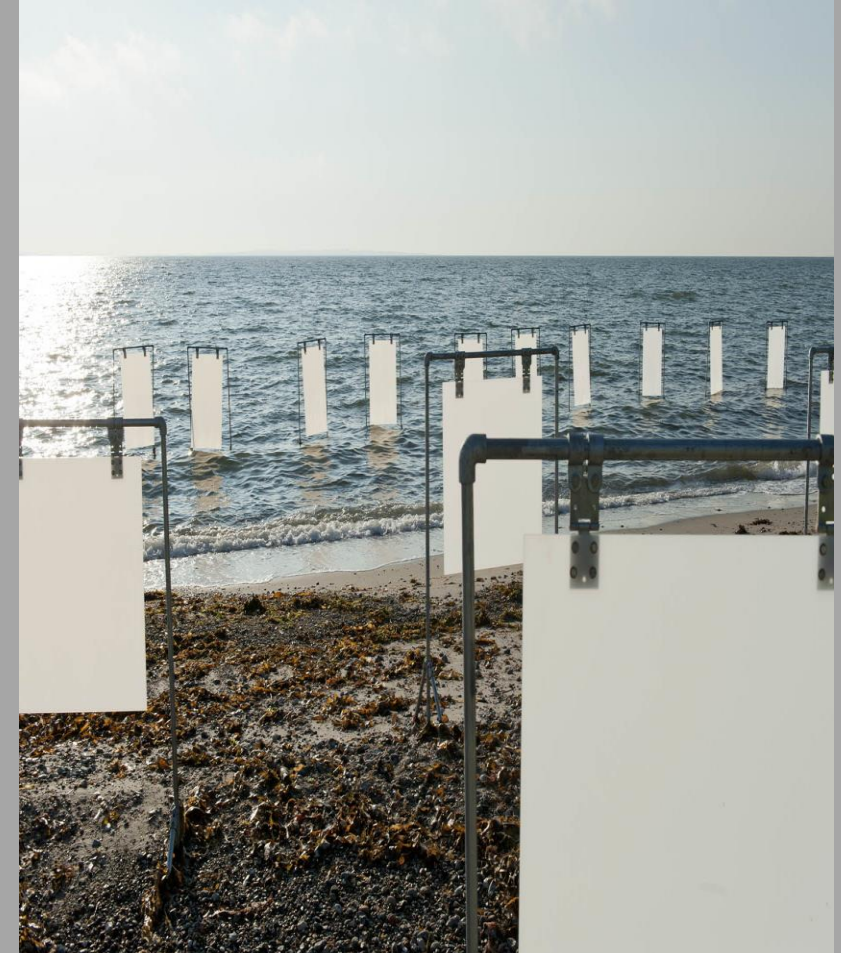
Strategi for mental sundhed



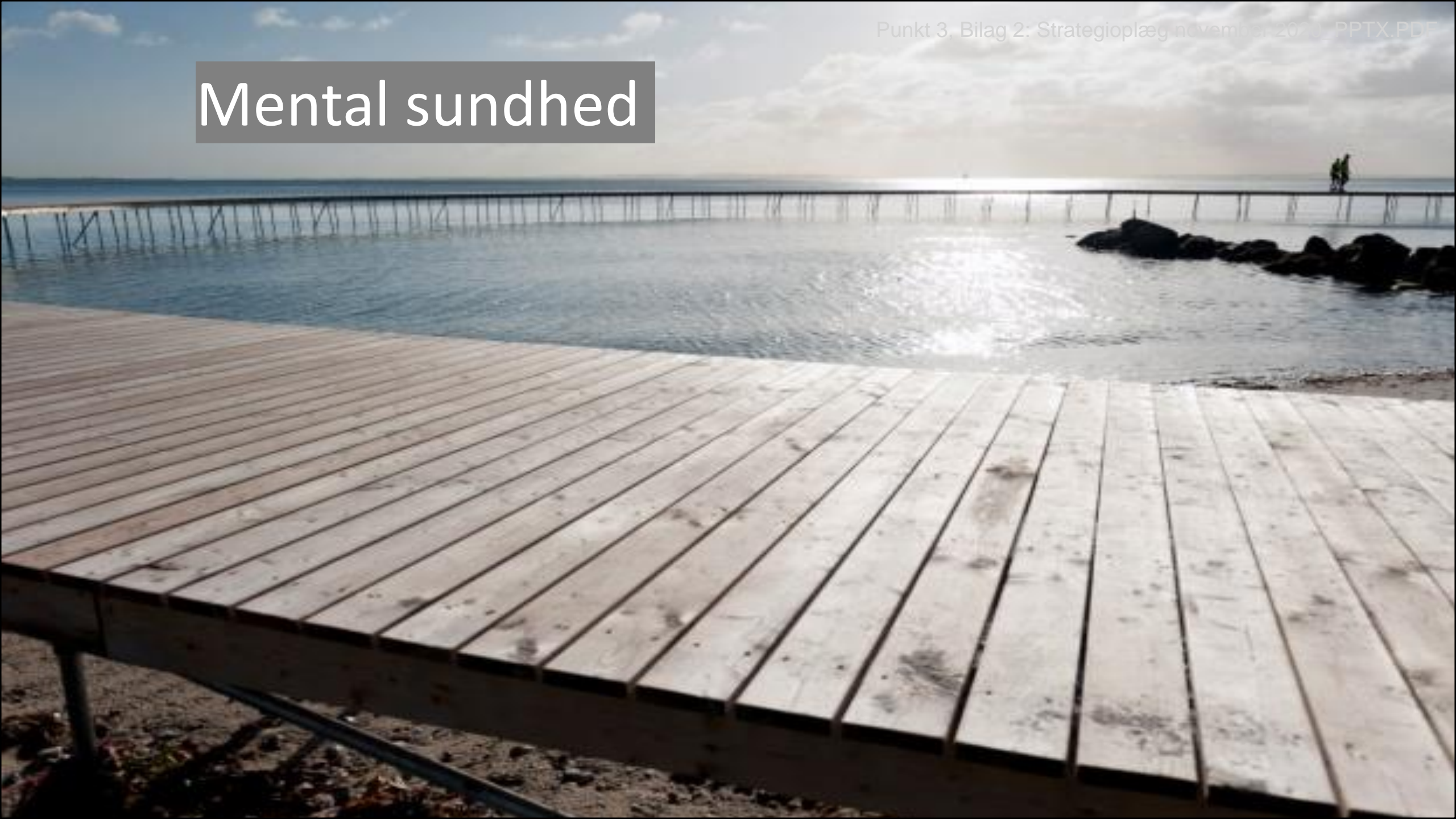
- Et afsæt for udvikling af indsatser i Børn og Unge med fokus på mental sundhed
- Et fælles sprog for arbejdet med trivsel og mental sundhed i Børn og Unge
- Et grundlag for arbejdet med Mental Sundhed for børn og unge

Eksempler på indsatser, som styrker den mentale sundhed

- Metoder til lokalt fokus på mental sundhed
 - SLF-processer
 - Kvalitetsopfølgning
- Andre igangværende indsatser
 - Vision for fritidsområdet
 - Digital dannelse og adfærd
 - Alle skal med / mellemformer
 - Antimobbestrategi
- Eksempler på eventuelle nye indsatser
 - Mental sundhed på skoleskemaet
 - Skræddersyede forløb og sparring om lokale processer i dagtilbud, skole og FU



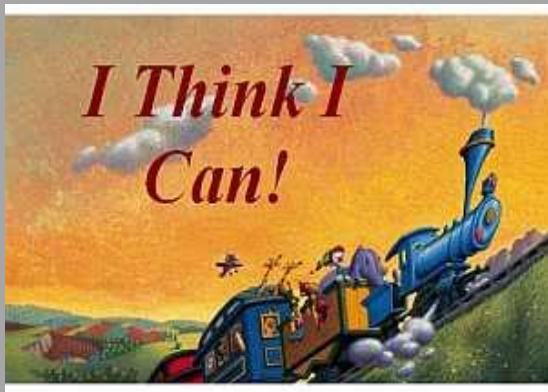
Mental sundhed



Sundhedsstyrelsen definerer mental sundhed således:



”Mental sundhed er en tilstand af trivsel, hvor det enkelte menneske kan udfolde sine evner, håndtere dagligdags udfordringer og stress og indgå i fællesskaber med andre mennesker.”



Stor ulighed i trivsel

- Mest mistrivsel blandt piger
- Stigende mistrivsel med stigende alder
- Mest mistrivsel blandt børn fra lavere socialgrupper
- Store variationer fra skole til skole

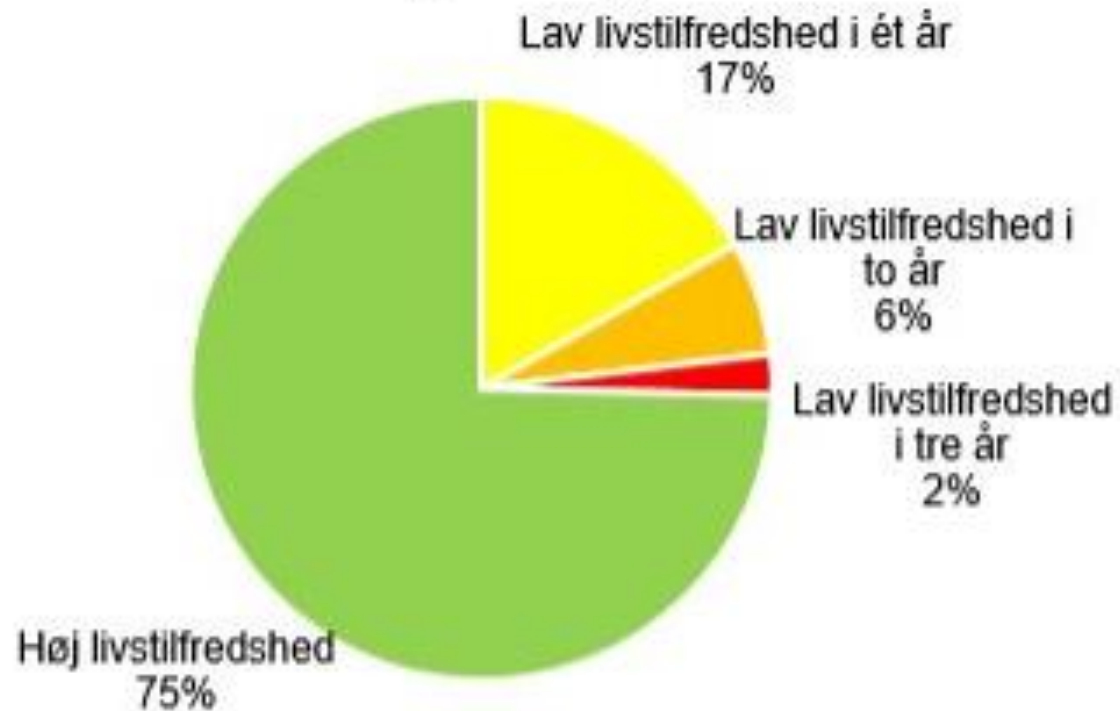


Varighed af lav livstilfredshed

- Tal fra sundhedsmålingen, Aarhus 2018-2020



Vedvarende lav livstilfredshed i tre år (n=4481)



Sundhedsfremme og forebyggelse

Understøtte trivsel samt sætte tidligt og rettidigt ind, når vi ser begyndende mistrivsel

”I stedet for at bruge alle ressourcerne på at forhindre folk i at falde i floden, er det bedre at give dem mulighederne for at lære at svømme” *Citat: Aron Antonovsky, medicinsk antropolog, forsker i Salutogenese*

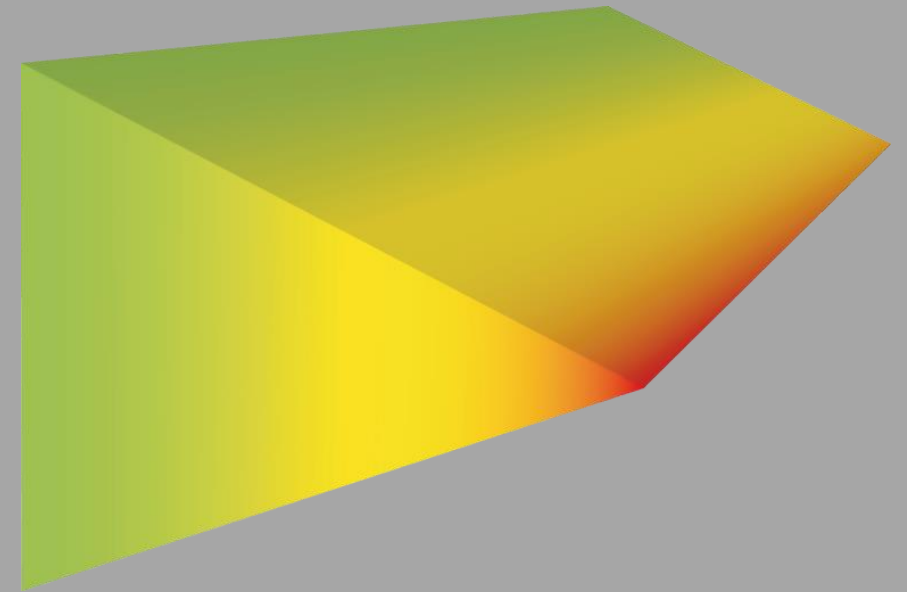


Mistrivsel og udsathed har mange facetter

Mistrivsel i barndommen og ungdommen, kan både skyldes socioøkonomiske faktorer, men også en ny form for mistrivsel, der opstår som en følge af en udvikling i samfund og selvopfattelse:

- Præstationsangst
- Angsten for at blive udstillet på sociale medier
- Digital adfærd og stræben efter det perfekte

Alt sammen eksempler på mistrivsel, som går på tværs af socialgrupper.



Børne- og ungesyn

- Børn og unge gør det rigtige, hvis de kan
- Børn og unge har ret til at indgå i meningsfulde fællesskaber
- Børn og unge har ret til deltagelse og medbestemmelse
- Børn og unge har brug for en alsidig og personlig udvikling



Betydning for pædagogikken

- De voksne har ansvaret og sætter rammerne
- De voksne er rollemodeller gennem tydelighed og guidning
- De voksne respekterer og giver plads for børnenes og de unges bidrag og meninger
- De voksne møder børnene og de unge der, hvor de er ift. deres udvikling



Tre vigtige elementer i strategien for mental sundhed

Fællesskaber

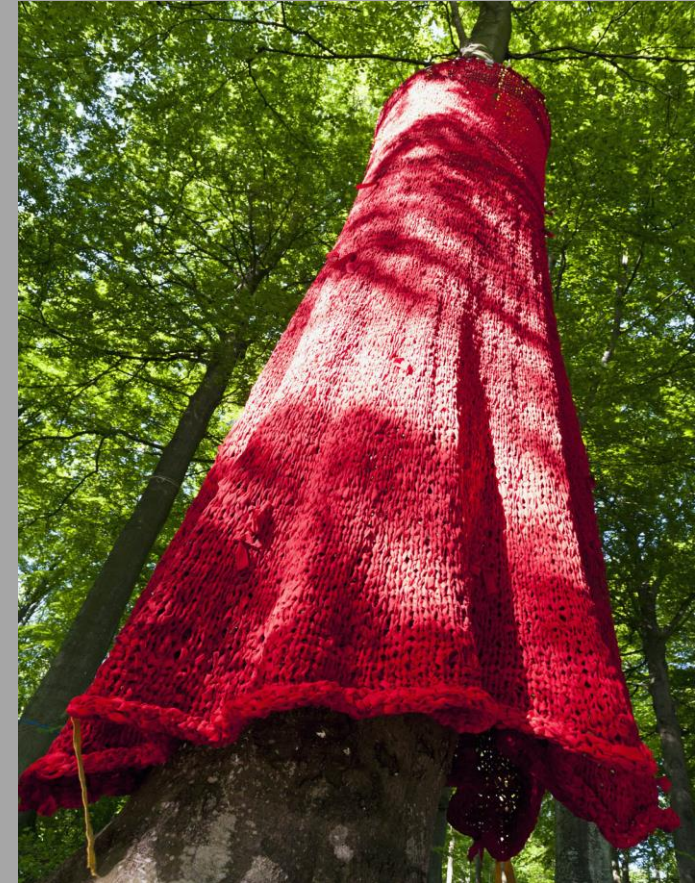
Alle har brug for at opleve at høre til, at blive forstået og at kunne bidrage i meningsfulde fællesskaber.

Bevægelse

Bevægelse og mental sundhed indvirker positivt på hinanden. Samtidig medfører bevægelse mulighed for fællesskaber

Forældresamarbejde

Når forældre engagerer sig i deres børns dagtilbuds- og skoleliv, har det en trivselsfremmende effekt for børnene



Refleksioner fra praksis

Følgegruppemedlemmer:

- Jette Bjørn, Frederiksberg skole
- Thomas Trønning, Møllevangskolen
- Lene Syberg, Brabrand dagtilbud
- Lene Faust, Midtbyens dagtilbud
- Anders Glahn, Klubberne i Gellerup



Lokal refleksion og input til strategien



Forhold jer til indholdet i strategien



Støttespørgsmål til refleksion:

- Hvordan ser god mental sundhed ud for de børn/unge, I arbejder med?
- Hvilken pædagogik kalder det på?
- Hvad gør I allerede?
- Hvor godt føler I jer klædt på til at arbejde med mental sundhed – er der behov for f.eks. Indsatser eller værktøjer? Hvilke?

Skriv jeres input på siden på Intra (søg på mental sundhed).

Opsamling på refleksioner





Høring af forslag til ramme for lokal kvalitetsopfølgning og tilsyn

6. november 2020

Side 1 af 3

Til rådmandsmødet den 10. november 2020.

Hvorfor fremsendes forslaget:

På baggrund af beslutningen på rådmandsmøde den 7. oktober 2020 er udkastet til ramme for lokal kvalitetsopfølgning og tilsyn blevet justeret. Justeringen har dels taget afsæt i de indholdsmæssige opmærksomheder, som seminaret den 30. september 2020 har peget på, dels en sproglig gennemskrivning med henblik på, at udkastet bliver lettere tilgængeligt for en bredere målgruppe og udenforstående. Forvaltningschef Ole Kiil Jacobsen fremsender justeret høringsmateriale til drøftelse og godkendelse på rådmandsmøde den 10. november 2020.

Indstilling

Det indstilles, at rådmanden

1. drøfter og godkender forslag til høringsmateriale, herunder høringsbrev, udkast til ramme for lokal kvalitetsopfølgning og tilsyn samt guide til høringsproces i bestyrelser
2. drøfter og godkender høringslisten
3. drøfter og godkender den videre procesplan (se *nedenfor*)

BØRN OG UNGE

Pædagogik, Undervisning og Fritid
Aarhus Kommune

Pædagogik og Udvikling

Grøndalsvej 2
8260 Viby J

Direkte telefon: 3052 6873

Direkte e-mail:
lohebu@aarhus.dk

Sag: 19/071323-05
Sagsbehandler:
Louise Heltborg Budde

Hvilke ændringer indebærer forslaget:

Indholdsmæssige justeringer

Der var generelt opbakning til forslaget til ramme for lokal kvalitetsopfølgning og tilsyn med særlig opmærksomhed på tilpasning til specialområdet og DSA-området. Derudover var der seminaret flere opmærksomhedspunkter i forhold til præcisering i udkastet. Dels forholdet mellem kvalitetsopfølgning og tilsyn. I udkastet er det nu søgt præciseret, hvordan rammen understøtter både kvalitetsopfølgning og tilsyn, og hvordan det hænger sammen. Derudover var der opmærksomhed på, om rammen også er tilpasset dagtilbuds- og FU-området. Sidst i udkastet er der indsat et skema, der opsummerer, hvordan de forskellige elementer foreslås omsat inden for de forskellige sektorer. Endelig var der en særlig opmærksomhed på børnenes og de unges stemme. I udkastet er der fortsat ikke et konkret forslag til, hvordan dette konkretiseres i praksis, men det er præciseret, at det er en del af den videreudvikling, som skal ske i forlængelse af byrådets behandling af den nye ramme.

Sproglige justeringer

De sproglige justeringer har primært haft fokus på at forklare begreber og processer, som er indforståede for ledere og forvaltning i Børn og Unge. Det betyder, at det brede databegreb, stærkere læringsfællesskaber, læringsmil-



jøbservationer, læringsamtaler er tydeligere defineret. Det er desuden forsøgt at lette struktur og den sproglige formidling generelt.

6. november 2020
Side 2 af 3

Høringsmaterialet består af

- Høringsbrev med tilbud om høringsmøde den 19. november 2020 (*bilag 1*)
- Udkast til ramme for lokal kvalitetsopfølgning og tilsyn (*bilag 2*)
- Guide til høringsproces for bestyrelser sendes til de lokale ledelser i Børn og Unge (*bilag 3*)

Videre proces og kommunikation:

Med afsæt i drøftelse og godkendelse på rådmandsmødet den 10. november 2020 udarbejdes høringsmaterialet med henblik på godkendelse af direktør og rådmand inden den 13. november 2020. Den 16. november 2020 indledes høringsprocessen med afslutning den 18. december. Som led i understøttelse af høringsprocessen tilbydes den 19. november et online-sparringsmøde til interessenter.

Den 12. januar 2020 drøftes resultatet af høringen på rådmandsmøde og efterfølgende præsenteres Børn og Unge-udvalget for en justeret ramme for lokal kvalitetsopfølgning og tilsyn på baggrund af høringerne den 27. januar 2020.

Tabel 1: Tids- og procesplan for udvikling af ramme for lokal kvalitetsopfølgning og tilsyn

Tidspunkt	Aktivitet
30. september 2020	Seminar
5. november	Chefmøde – godkendelse af høringsmateriale
16. november – 18. december	Høringsperiode
19. november 2020	Høringsmøde
12. januar 2021	Rådmandsmøde – behandling af ramme på baggrund af høring
27. januar 2021	Udvalgsmøde – behandling af ramme på baggrund af høring
Ultimo marts – medio april	Byrådsbehandling

Specialområdet, DSA-området samt selvejende dagtilbud

I forbindelse med seminaret og de forudgående inddragelsesmøder har der været et skærpet fokus på, hvordan rammen tilpasses specialområdet, DSA-området samt de selvejende dagtilbud. På den baggrund indledes arbejdet med at beskrive og finde løsninger på disse områder inden høringen er afsluttet. Det skyldes den korte tidshorisont fra høringens afslutning den 18. december 2020 og udvalgsdrøftelsen den 27. januar 2021.



Bilag:

- Bilag 1: Høringsbrev
- Bilag 2: Udkast til den ramme for lokal kvalitetsopfølgning og tilsyn
- Bilag 3: Vejledning til ledere til høringsproces i bestyrelser
- Bilag 4: Høringsliste

Baggrundsmateriale

- Bilag 5: Notat om sammenfletning af lederteammøder og lærings-samtaler

6. november 2020

Side 3 af 3



Høring om udkast til ramme for lokal kvalitetsopfølgning og tilsyn

6. november 2020
Side 1 af 3

I Børn og Unge arbejder vi for det gode børneliv med ambitionen om at fremme læring, udvikling, trivsel og dannelse for alle børn og unge. Det forudsætter høj kvalitet i vores tilbud, som vi bedst udvikler i en fælles dialog.

Med det afsæt, har jeg igangsat et arbejde med at udvikle en ny ramme for, hvordan vi kan styrke arbejdet med opfølgning på og tilsyn med kvaliteten af vores tilbud. Det er afgørende, at rammen skaber værdi for den lokale praksis og derigennem for børnene og de unge.

Forslaget til en ny ramme for lokal kvalitetsopfølgning og tilsyn sendes hermed i høring. Rammen omfatter bl.a. to årlige læringssamtaler, der understøttes af løbende anvendelse af kvantitative såvel som kvalitative data, herunder to årlige datapakker og en årlig læringsmiljøobservation.

Som interessenter på børne- og unge-området har I et væsentligt perspektiv og en betydningsfuld indsigt i Børn og Unges tilbud. Jeg håber derfor, at I vil læse vedhæftede materiale igennem og fremsende et høringssvar med jeres kommentarer.

I er selvfølgelig velkomne til at forholde jer til de dele af rammen, som I finder mest relevante. I svaret kan I således vælge at kommentere på hele rammen og/eller enkelte elementer heri.

Baggrund

I 2019 fremsendte jeg en indstilling til byrådet om en ny tilgang til kvalitetsopfølgning og tilsyn i Børn og Unge, som byrådet har tiltrådt. Formålet er dels at skærpe afsættet for de politiske drøftelser om kvaliteten i dagtilbud, skoler og fritids- og ungdomsskoletilbud, dels at understøtte den løbende lokale opfølgning på og udvikling af praksis.

Konkret vedtog byrådet at opdele kvalitetsrapporten til byrådet i to forskudte rapporter. Det betyder, at der fremover udarbejdes en kvalitetsrapport på 6-18-årsområdet til politisk behandling i lige år og en kvalitetsrapport på 0-6-årsområdet til politisk behandling i ulige år.

Samtidig vedtog byrådet, at der skal udarbejdes en ny ramme for det løbende og systematiske lokale arbejde med kvalitetsopfølgning og tilsyn i Børn og Unges tilbud 0-18 år. Det er udkast til denne ramme, som nu er sendt i høring.

Tilblivelsen af forslag til ramme for lokal kvalitetsopfølgning og tilsyn

I løbet af 2020 har der således været en udviklingsproces i gang om den ramme, der skal understøtte det lokale arbejde med kvali-

BØRN OG UNGE

Pædagogik og Forebyggelse
Aarhus Kommune

Pædagogik, Undervisning og Fritid
Grøndalsvej 2
8260 Viby J

Telefon: 29 20 99 44
Direkte telefon: 23 38 01 33

Direkte e-mail:
jemol@aarhus.dk

Sagsbehandler:
Jens Møller Hald

Det gode børneliv

– Sammen om kvalitet for børnene og de unge



tetsopfølgning og tilsyn. Der har været inddragelse af interessenterne på børne- og ungeområdet, herunder ledernetværkene i Børn og Unge, faglige organisationer, lederforeninger og forældreorganisationer, samt Børn og Unge-udvalget.

6. november 2020
Side 2 af 3

Processen startede i januar 2020 med åbne dialoger om forventninger og ønsker til rammen. Med afsæt i denne første inddragelse blev en række principper udarbejdet. Principperne var grundlaget for udarbejdelsen af det første udkast til en ramme. Udkastet blev drøftet og kvalificeret ved inddragelsesmøder i maj 2020, hvorefter et justeret udkast blev kvalificeret ultimo maj/primo juni. Dette udkast blev sendt til deltagerne forud for det udviklingsseminar, der blev afholdt virtuelt den 30. september 2020. Efter seminaret er forslaget endnu en gang blevet justeret, inden det nu sendes i høring.

Jeg vil gerne kvittere for det store engagement og de konstruktive input, jeg har oplevet fra alle interessenter på Børn og Unge-området i tilblivelsen af det forslag, som nu sendes i høring.

Processen er samlet set blevet forsinket i forhold til den oprindelige tidsplan, hvilket skyldes den helt særlige situation omkring COVID-19. Senest er høringen blevet udskudt af hensyn til at kunne indarbejde de hovedpointer, der blev fremhævet på udviklingsseminaret om den nye ramme.

Høringen

Forslaget til ramme, der nu sendes i høring, er således blevet justeret efter seminaret den 30. september 2020.

Fristen for fremsendelse af høringssvar er **fredag den 18. december 2020 klokken 10.00.**

Der tilbydes **et online høringsmøde den 19. november fra kl. 16.00 – 17.00**, hvor rammen kort bliver gennemgået og der er mulighed for at stille spørgsmål. I kan tilgå mødet via dette link **xxx** (*link indsættes*)

Spørgsmål kan rettes til Louise Heltborg Budde, lohebu@aarhus.dk, tlf: 30526873.

I forhold til dagtilbud, skole og FU-bestyrelser bedes de respektive ledere sende invitation til høringsmøde samt høringsmaterialet videre til bestyrelserne.

Til at understøtte høringsprocesserne lokalt medsendes udover forslag til ramme et diasoplæg, som kan give inspiration til de drøftelserne i de lokale bestyrelser eller MED-udvalg.



Fremadrettet proces

I forbindelse med udviklingsseminaret og de forudgående dialogmøder har der været et særligt fokus på, hvordan rammen tilpasses specialområdet, dansk som andetsprogsområdet samt de selvejende dagtilbud. På den baggrund indledes arbejdet med at beskrive og finde løsninger på disse områder, inden høringen er afsluttet. Det skyldes den korte tidshorisont fra høringens afslutning til den politiske drøftelse.

Efter endt høring vil der blive samlet op på høringssvarene, og på efterfølgende rådmands- og Børn og Unge-udvalgsmøde vil det blive drøftet, hvilke justeringer, høringen giver anledning til. Herefter tilrettes materialet, som efterfølgende fremsendes til byrådet, der forventes at behandle sagen i ultimo marts/primero april 2021.

Repræsentanter for interessenterne på børne- og ungeområdet inviteres til at deltage i arbejdet med at konkretisere og omsætte rammen for lokal kvalitetsopfølgning og tilsyn, så den kan realiseres i praksis i løbet af 2021/22. Der skal fokuseres på både dagtilbudsområdet, fritidsområdet, skoleområdet og området for specialtilbud samt sårbare og udsatte børn. Derudover er der et særligt fokus på inddragelsen af forældrenes og børnenes perspektiv i det systematiske arbejde med kvalitetsopfølgning og tilsyn.

Jeg ser frem til at læse jeres høringssvar.

Med venlig hilsen
Thomas Medom
Rådmand, Børn og Unge

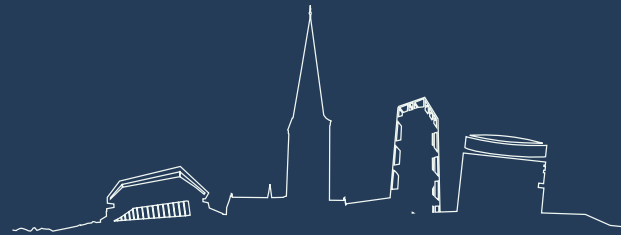
Bilagsoversigt

- Høringsbrev
- Forslag til ramme for lokal kvalitetsopfølgning og tilsyn
- Dias-oplæg til inspiration for lokale drøftelser i forbindelse med høringen

6. november 2020

Side 3 af 3

BØRN OG UNGE
Aarhus Kommune



Udkast til ramme for lokal kvalitets- opfølgning og tilsyn

Høringsmateriale 16. november – 18. december

Udkast



Udkast

Det gode børneliv – kvalitet for børnene og de unge

I Børn og Unge arbejder vi for det gode børneliv med ambitionen om at styrke læring, udvikling, trivsel og dannelse for alle børn og unge. Det forudsætter høj kvalitet i vores tilbud, som vi bedst udvikler i en løbende dialog, hvor vi lærer af hinanden og bliver dygtigere sammen – det gode børneliv skaber vi bedst i fællesskab.

Kvalitetsopfølgning: er det løbende arbejde med at udvikle og forbedre kvaliteten i børnenes læring, udvikling, trivsel og dannelse. Der tages afsæt i læringscirklen, hvor såvel pædagogiske som ledelsesmæssige beslutninger træffes på et datainformeret grundlag. I den nye ramme lægges der op til læringsmiljøobservationer samt læringsamtaler – begge dele med et lærende perspektiv.

Tilsyn: har til opgave at sikre, at det pædagogiske arbejde i Børn og Unges tilbud lever op til de lovmæssige krav og byrådets beslutninger, herunder ikke mindst børne- og ungepolitikken samt Børn og Unges strategier. I Børn og Unge føres tilsynet i ledelseslinjen. I den nye ramme lægges der op til en struktureret og systematisk ledelsesopfølgning mellem Børn og Ungechef og hhv. dagtilbuds-, skole- og FU-leder.

Det er lovpligtigt, at Byrådet hvert andet år drøfter kvaliteten på henholdsvis 0-6-årsområdet og 6-18-årsområdet. Den nye ramme lægger derfor op til et tilsvarende 2-årigt loop for det lokale arbejde. For at knytte den politiske drøftelse tættere sammen med det lokale arbejde med kvalitet, bliver temaerne til kvalitetsrapporten udvalgt i samarbejde med de lokale ledere via Børn og Unges faglige ledernetværk. Hvert dagtilbud, skole og fritidstilbud skal derefter udvælge ét lokalt fokusområde pr. tema i kvalitetsrapporten. De lokale fokusområder danner herefter grundlag for det lokale arbejde frem mod næste kvalitetsrapport.

Målet med den nye tilsyns- og kvalitetsmodel er at understøtte en datainformeret praksis med løbende og systematisk opfølgning. Modellen skal medvirke til at styrke den professionelle dømmekraft og organisatoriske læring gennem en åben og tillidsfuld dialog, hvor vi deler praksis lokalt og på tværs, og sammen vælger de bedste løsninger. Vi gør det systematisk gennem brug af data, refleksion, beslutninger, handlinger og opfølgning på disse handlinger.

Når Børn og Unge foreslår en systematisk og lærende tilgang til kvalitetsarbejdet, ligger det i direkte forlængelse af arbejdet med Stærkere Læringsfællesskaber. De seneste år har alle medarbejdere og ledere haft fokus på at udvikle stærkere læringsfællesskaber for at styrke kvaliteten og læring, udvikling og trivsel for alle børn og unge. Kernen i Stærkere Læringsfællesskaber er at udvikle en kultur, hvor vi går til opgaven som et fælles anliggende og gennem et tættere, åbent samarbejde styrker den professionelle dømmekraft. Det gør vi blandt andet med læringsamtaler, hvor teams af kolleger med faglighed og data i centrum udfordrer hinandens perspektiver, lærer sammen, finder de bedste løsninger og løfter kvaliteten for det enkelte barn eller unge og fællesskabet. Derfor er flere af elementerne i den nye ramme for styrket kvalitet i det gode børneliv genkendelige for medarbejdere og ledere fra deres eksisterende arbejde med Stærkere Læringsfællesskaber. Her har alle har øvet sig på blandt andet at arbejde datainformeret, bruge læringsamtaler og observationer af læringsmiljøet som grundlag for systematisk at udvikle kvaliteten af praksis.

Udkast

Nedenfor ses en grafisk illustration af elementerne i rammen, som udfoldes efterfølgende.



Udkast

Datainformeret ledelse og det brede databegreb

Det er et centralt princip, at læringskulturen i Børn og Unge, herunder kvalitetsopfølgningen, er datainformeret. Data er i den forbindelse både kvantitative og kvalitative data – også kaldet 'det brede databegreb' – hvor begge typer data er ligeværdige elementer i en datainformeret læringskultur. Den nye model for lokal kvalitetsopfølgning og tilsyn understøtter derfor, at halvårslige læringsamtaler baserer sig på såvel kvantitative data som systematisk indsamlede kvalitative data.

Det brede databegreb bygger på en bred forståelse af kvalitative og kvantitative data.

- **Kvalitative data** er såkaldte 'bløde data'. Det kan f.eks. være erfaringer, observationer, fortællinger, billeder, video mv.
- **Kvantitative data** er såkaldte 'hårde data'. Det kan f.eks. være statistik, målinger, karakterer, registreringer mv.

En læringsamtale er en samtale mellem ledere, medarbejdere, forældre, faglige konsulenter og andre relevante deltagere med forskellige perspektiver på vores fælles kerneopgave. Formålet med læringsamtalen er at blive klogere i fællesskab, og gå i dybden med lokale fokusområder, som skal forbedre kvaliteten for børnene og unge.

Kvantitative data: Mere løbende og intuitive

Tilsynet og kvalitetsopfølgningen bliver understøttet af den nyeste kvantitative data fra Børn og Unges ledelsesinformationssystem (LIS). I LIS kan lokale ledere såvel som Børn og Unge-cheferne til enhver tid finde de nyeste tilgængelige data. I forbindelse den nye model for kvalitetsopfølgning og tilsyn, er adgangen til data i LIS gjort mere intuitiv og brugervenlig, så det er lettere at finde rundt. Det nye 'Grafisk LIS' er grundstammen i det fremadrettede løbende lokale arbejde med kvantitative data.

De lokale ledere bliver desuden understøttet i refleksionen over disse data, når centrale data halvårsligt bliver udsendt i 'datapakker', men også i de løbende 1:1 ledelsesopfølgninger mellem den lokale leder og Børn og Unge-chefen. Læs mere om 1:1 ledelsesopfølgninger på side 11.

Relevante og aktuelle datapakker

To gange årligt (forår og efterår) bliver der stillet en kvantitativ datapakke til rådighed for de lokale tilbud. Datapakken vil være tilgængelig forud for en læringsamtale og fungerer som et fælles afsæt for deltagerne ved selve læringsamtalen. Datapakken er tilpasset henholdsvis dagtilbud, skole og fritids- og ungdomsskoleområdet og har indikatorer for strukturel kvalitet, processuel kvalitet og resultat kvalitet.

Den første datapakke giver dagtilbuddet, skolen eller fritidstilbuddet et samlet overblik over lokale data inden for de politisk prioriterede temaer, som kvalitetsrapporten fokuserer på. Datapakken kan for eksempel vise data på afdelings- og klasseniveau for den enkelte enhed. Med afsæt i den første datapakke bliver der udvalgt lokale fokusområder. De tre efterfølgende datapakker indeholder opdaterede data, som bruges til at følge op på den problemstilling, man arbejder med lokalt.

Udkast

Kvalitative data: Nødvendige for lokal kvalitetsudvikling

Kvalitative data supplerer og nuancerer de mønstre eller opmærksomhedspunkter, de kvantitative datapakker er anledning til. Ofte vil de kvantitative indikatorer i datapakkerne pege på tendenser, som fordrer en lokal nysgerrighed, undren og yderligere undersøgelse.

Lokalt indsamlede data er således centrale for at kvalificere refleksionerne og i fællesskab blive så kloge som muligt på det, man ønsker at forbedre med læringssamtalerne. De lokale beslutninger bliver dermed truffet på et datagrundlag, som beror på såvel lokale data som lokale perspektiver.

Medarbejdere og ledere kan indsamle data lokalt gennem dialoger, observationer eller praksisfortællinger som sammen med datapakken gøres til genstand for analyse og refleksion og efterfølgende beslutninger om handling ved læringssamtalen.

Udover lokalt indsamlede data understøtter den nye ramme en systematisk indsamling af kvalitative data.

Læringsmiljøobservationer

I den nye ramme er læringsmiljøobservationer en fælles metode til at sikre systematiske kvalitative data. Formålet er at give et eksempel og et øjebliksbillede af praksis, og dermed styrke datagrundlaget for refleksionen i forbindelse med læringssamtalen samt bidrage til feedback og videndeling mellem enhederne på tværs.

Der foretages årligt én Læringsmiljøobservation i et dagtilbud, på en skole eller i FU-distriktet.

Observationen sker med udgangspunkt i en fælles forståelse af, hvad et godt læringsmiljø er, og dermed hvad observationerne har fokus på. En yderligere udfoldelse af læringsmiljøobservationerne findes på side 8.

Fokus på samskabelse og værdi for og med børn og forældre

Foruden læringsmiljøobservationer indeholder den nye ramme også et øget fokus på systematisk inddragelse af perspektiver fra børnene, de unge og deres forældre. Inddragelsen sker systematisk via de formelle organer som bestyrelser, elevråd (skoler) og senater (fritidstilbud), men også bredere end det. Alle børn, unge og forældre har en relevant stemme i det løbende arbejde med at udvikle Børn og Unge tilbud.

Med den nye model for tilsyns- og kvalitetsudvikling er de lokale enheder i forbindelse med læringssamtalen forpligtet til at drøfte og beslutte, hvordan børnenes perspektiv lokalt bliver inddraget i kvalitetsopfølgningen – under hensyntagen til børnenes alder. En systematisk inddragelse af både børn og forældres perspektiv er relevant kvalitativ data, der indgår i læringssamtalen.

Særligt for dagtilbudsområdet gør det sig gældende, at der i forbindelse med det fremadrettede udviklingsarbejde skal være et særskilt fokus på en videreudvikling af det eksisterende dialoghjul. Det er hensigten, at dialoghjulet bliver videreudviklet til at være et redskab, der løbende giver et billede af børnenes progression og udvikling. Målet er, at vi får et redskab, der sætter fokus på det enkelte barns kunnen, udvikling og nærmeste udviklingszone – samtidig med, at redskabet er nærværende, relevant og meningsfuldt for alle børn, forældre og medarbejdere.

Udkast

Børnenes og de unges perspektiv

Rammerne og mulighederne for at inddrage børnenes og de unges perspektiv varierer på tværs af sektorerne i Børn og Unge. Fra vuggestue, til børnehave, til indskoling, mellemtrin, udskoling og fritids- og klubtilbud. Børnenes alder har betydning for, hvilken form for inddragelse, der er mulig.

I rammen for lokal kvalitetsopfølgning og tilsyn er de lokale enheder i forbindelse med læringssamtalen forpligtet til at drøfte og beslutte, hvordan børnenes perspektiv lokalt bliver inddraget i kvalitetsopfølgningen – under hensyntagen til børnenes alder.

Med udmøntningen af den lokale ramme er det et særskilt opmærksomhedspunkt at udvikle en stærkere systematik og konkrete redskaber til at inddrage børnenes perspektiv på tværs af byens tilbud.

Konkret foreslås et vidensdelingsarrangement i foråret 2021 med henblik på at udarbejde et inspirationskatalog til, hvordan vi bliver bedre til at inddrage børnene og de unges perspektiv, eksempelvis gennem børneinterviews.

På skolerne og i fritidstilbuddene vil henholdsvis elevrådene og senaterne få en central rolle.

Elevråd og senater:

Formålet med at inddrage elevrådene og senaterne er dobbeltsigtet. For det første skal børnenes og de unges perspektiv på kvaliteten af deres læringsmiljø indgå i det datagrundlag for læringssamtalen. Her er elevrådenes og senaternes refleksioner og input til, hvordan man får viden om børnene og de unges perspektiv, væsentlig. For det andet har inddragelse af elevrådene og senaterne også et demokratisk dannende sigte.

Inddragelse af elevrådene og senaterne har en vigtig feedback-funktion i forhold til ledelsens arbejde med at sikre det gode børneliv. Det er afgørende for legitimiteten i valg af fokusområder og eventuelle tiltag, at elevernes perspektiv bliver et væsentligt pejlemærke.

Elevrådene og senaterne er involveret i arbejdet med valg af lokale fokusområder, og drøfter egne perspektiver og erfaringer med afsæt i de data, som er fremlagt i den kvantitative datapakke samt læringsmiljøobservationerne. Pointerne fra disse drøftelser bliver samlet op og indgår i datagrundlaget for læringssamtalerne.

Der bliver lavet en vejledende refleksionsguide til elevrådsmøderne og senatsmøderne, som skolen og fritidstilbuddet kan tage udgangspunkt i. Børnene og de unge kan med baggrund af deres drøftelser komme med anbefalinger til, hvordan den brede gruppes stemme bliver inddraget i drøftelsen af kvalitetsopfølgningen – på tværs af alder. Input vil indgå som data ved den første læringssamtale, hvor det lokalt bliver drøftet, hvordan man inddrager børnenes og de unges stemme.

Udkast

Forældrenes perspektiv

Rammen for lokal kvalitetsopfølgning skal dels understøtte bestyrelsernes tilsynsforpligtelse med tilbudenes virksomhed, dels løbende sikre forældrenes perspektiv i det lokale arbejde med kvalitet.

Bestyrelsen deltager i den første lærings samtale i det to-årige læringsloop og er med til at drøfte, hvilke lokale fokusområder, der skal prioriteres inden for de politisk valgte temaer. På de efterfølgende lærings samtaler, vil udtalelser fra bestyrelsen indgå som en del af datagrundlaget for lærings samtaleens refleksioner.

Bestyrelsen har i den forbindelse til opgave lokalt at indsamle input fra rådene (brugerråd, forældreråd mv.), som er et skridt tættere på praksis og har tættere føling med, hvad der rører sig lokalt. Rådene kan bidrage med konkrete perspektiver på, hvad der aktuelt er optaget af, og hvilke refleksioner de har i forhold til de lokale fokusområder.

Bestyrelsen dagsordensætter – i dialog med ledelsen – løbende den lokale omsætning af de temaer, som byrådet har besluttet. Derudover er bestyrelserne involveret i det løbende arbejde med kvalitetsopfølgning og tilsyn. I forbindelse med hver lærings samtale bliver bestyrelserne holdt orienteret og drøfter den lokale kvalitetsopfølgning og tilsyn.

Et tema for drøftelserne i bestyrelsen er blandt andet, hvordan man arbejder med data om forældrenes perspektiv i bred forstand (ikke kun de formelle organer). Det er en lokal beslutning, hvordan den løbende inddragelse af bestyrelser og forældreperspektivet bliver udmøntet i praksis. Der skal herunder være en opmærksomhed på inddragelse af forældre til sårbare og udsatte børn samt børn i specialtilbud.

Konkret foreslås et vidensdelingsarrangement i foråret 2021 med henblik på at udarbejde et inspirationskatalog til, hvordan vi bliver bedre til at inddrage forældrenes perspektiv – eksempelvis ved hjælp af lokale forældretilfredshedsundersøgelser eller lignende.

Udkast

Læringsmiljøobservationer

Rammen for lokal kvalitetsopfølgning og tilsyn skal understøtte den gode praksis for feedback og videndeling og fremme en kultur for at åbne praksis for et eksternt blik – også som afsæt for organisatorisk læring.

Formålet med læringsmiljøobservationerne er gensidig læring og videndeling. Gennem observation af egen og andres praksis understøttes refleksion og dialog om den gode pædagogiske praksis. Hver enkel læringsmiljøobservation vil altid være et øjebliksbillede, men samtidig også et blik ind i den faktiske pædagogiske praksis. En læringsmiljøobservation vil således være afsæt for en bredere drøftelse af kvaliteten af læringsmiljøet på tværs af et helt dagtilbud, en hel skole eller et helt FU-tilbud.

Inspireret af læringsmiljøobservationer på 0-18-årsområdet i Odense Kommune og 'peer reviews' i forbindelse med 'London Challenge' bliver der udviklet en systematisk ramme for konstruktiv feedback udført af kolleger.

En læringsmiljøobservation er således en observation af dele af tilbuddets læringsmiljø udført af kolleger fra et andet tilbud på baggrund af en fælles systematisk ramme. Via en tillidsbaseret og anerkendende tilgang kan det enkelte tilbud få værdifulde tilbagemeldinger om egen praksis, som indgår som kvalitative data i den lokale kvalitetsopfølgning.

Observationerne udføres af et team bestående af en leder og en medarbejder fra et andet tilbud, samt en medarbejder fra forvaltningen. Hvert dagtilbud, skole og FU-område er én gang årligt vært for et besøg og én gang årligt en del af et observationsteam. Læringsmiljøobservationerne vil tilrettelægges sådan, at dagtilbud observerer andre dagtilbud, skoler observerer andre skoler og fritidstilbud observerer andre fritidstilbud.

Beslutningen om, hvilken afdeling i dagtilbuddet, hvilket område på skolen, eller hvilket fritidscenter i FU-området der får besøg af et observationsteam, træffes med henblik på videndeling og sparring. Den samme afdeling i dagtilbuddet og det samme fritidscenter vil ikke få en læringsmiljøobservation to år i træk.

Der gøres brug af en observationsmodel, hvor der aflægges uformelle besøg i udvalgte dele af tilbuddet, hvor deltagerne forstyrres så lidt som muligt. Der er ikke tale om en vurdering af den enkelte medarbejders eller barns indsats, men en observation af øjebliksbilleder, som kan fortælle noget om den generelle kvalitet af læringsmiljøet i tilbuddet. Ved afslutningen af dagen afholdes en feedbacksamtale mellem observationsteamet og værtstilbuddets ledelsesteam. Observationsteamet udarbejder efterfølgende en skriftlig opsamling, som kan bestå af observationer af god praksis og observationer, der undrer eller er grobund for nysgerrighed. Den skriftlige feedback indgår som kvalitative data i forbindelse med læringssamtalen.

Læringsmiljøobservationen foregår over en hel arbejdsdag. Udgangspunktet er, at læringsmiljøobservationerne foregår på én adresse. På dagtilbuds- og fritidsområdet gør organiseringen, at der oftest kun er én afdeling eller ét fritidscenter på samme adresse. Det er muligt at undersøge, hvorvidt der kan nås mere end en enkelt adresse pr. læringsmiljøobservation.

Fokus for læringsmiljøobservationerne er kvaliteten af læringsmiljøerne. I forbindelse med den nye model for lokal kvalitetsopfølgning og tilsyn bliver der som nævnt lavet en fælles guide til gennemførelse af læringsmiljøobservationerne for at sikre, vi står på et solidt, fælles grundlag. Guiden skal tillige bidrage til ensartethed i resultaterne af observationerne.

Udkast

Læringssamtaler

Den nye ramme indeholder halvårslige læringssamtaler, hvor dagtilbud, skoler, og fritidstilbud arbejder i dybden med lokale fokusområder i relation til de politisk prioriterede temaer. Over en periode på to år afholdes fire læringssamtaler med afsæt i lokale data – både kvantitative og kvalitative. En læringssamtale fungerer som et professionelt læringsfællesskab, hvis mål er at fremme læring, udvikling, trivsel og dannelse hos børnene og de unge gennem udvikling af de professionelle læring og dømmekraft.

En læringssamtale er lærende og udviklende. I læringssamtalen inddrages forskellige perspektiver og personer med henblik på at gøre hinanden klogere på de dele af hverdagen, der lokalt er særligt fokus på. Læringssamtalen går i dybden med disse fokusområder og har til hensigt at kvalificere arbejdet med at udvikle den pædagogiske praksis og dermed kvaliteten for børnene og unge.

Den første af de fire læringssamtaler finder sted hvert andet år i umiddelbar forlængelse af den politiske drøftelse af kvaliteten. Den første læringssamtale har til formål at skabe fælles refleksion over de politiske temaer i en lokal kontekst - med henblik på prioritering og udvælgelse af lokale fokusområder. De efterfølgende tre læringssamtaler koncentrerer sig om de lokalt prioriteret fokusområder, der arbejdes videre med.

Læringssamtalerne tager afsæt i læringscirklen og bliver indledt med en drøftelse af data, dernæst refleksion over hvad data peger på. På baggrund af refleksionen besluttet det næste skridt og opfølgningen herpå.

Læringssamtalerne bygger, ligesom resten af den nye ramme, på et solidt datainformeret grundlag. Det er væsentligt at pointere, at data i udgangspunktet ikke har værdi i sig selv – det er først, når data bliver tolket og analyseret med viden om den lokale kontekst, at data giver værdi for udviklingen af kvaliteten og styrker den professionelle dømmekraft. Det er derfor ikke alene kvantitative data, der er styrende for læringssamtalerne, men data kombineret med de udfordringer, opmærksomhedspunkter og lokale forhold, som ledere og medarbejdere hver dag oplever i deres arbejde med at skabe den bedst mulige kvalitet for børnene og de unge.



Deltagerkreds

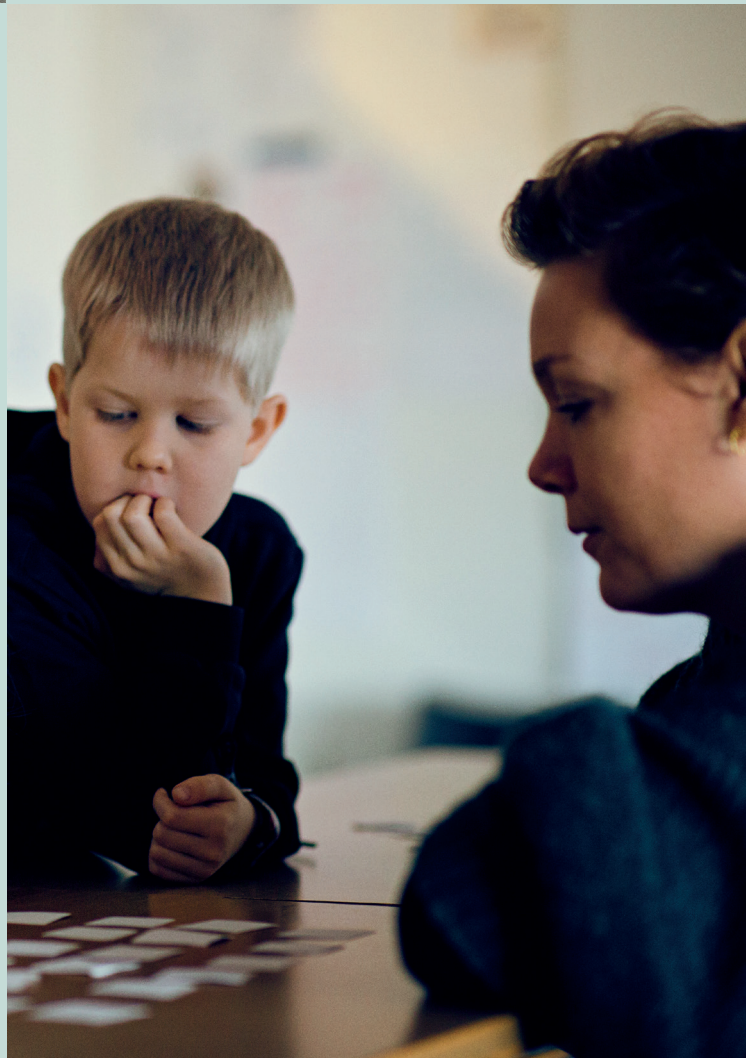
For at lærings samtalen kan virke som et læringsfællesskab, hvor data og grundlæggende antagelser kan blive udfordret og reflekteret, deltager Børn og Unge-chefen, det lokale tilbuds ledelse, samt medarbejderrepræsentanter – dette kunne være ressourcepersoner eller faglige fyrtårne. Medarbejdernes deltagelse i lærings samtalen skal dels understøtte medarbejder- og læringsperspektivet i refleksionen og beslutningen, dels understøtte den efterfølgende lokale forankring i handlingen. Repræsentanter fra bestyrelsen deltager også i den første lærings samtale med henblik på at give input og perspektiver til drøftelsen af de lokale data og prioritering af lokale indsatser. En medarbejder fra forvaltningen deltager ligeledes.

Datagrundlag for lærings samtaler

Lærings samtalen tager afsæt i følgende typer af data.

- A Kvantitative datapakker
- B Kvalitative data fra læringsmiljøobservationer
- C Systematisk opsamlede data fra egen praksis
- D Input fra 1:1 ledelsesopfølgninger
- E Input fra forældre og bestyrelse
- F Input fra børnene og de unge

Fællesfunktionerne understøtter lærings samtalen med en refleksionsguide samt et opfølgningsskema, der ligger sammen med den kvantitative datapakke i LIS.



Udkast

Sådan løftes tilsynsforpligtelsen i den nye ramme

Byrådets tilsyn med kvaliteten

Det er byrådets overordnede ansvar at sikre og følge op på kvaliteten af Børn og Unges tilbud. I praksis er denne opgave i vid udstrækning delegeret til Børn og Unge, men den overordnede tilsynsforpligtelse påhviler byrådet og kan ikke delegeres.

Et af hovedelementerne i byrådets tilsynsforpligtelse er kvalitetsrapporterne til byrådet, bestående af en rapport på 6-18-årsområdet i lige år og en rapport på 0-6-årsområdet i ulige år. Kvalitetsrapporternes formål er at understøtte en fokuseret politisk drøftelse af de to områder. Dette imødekommer lovkravet om byrådets behandling af en kvalitetsrapport på skoleområdet i lige år samt en politisk drøftelse på dagtilbudsområdet hvert andet år.

Det løbende tilsyn i ledelseslinjen

Den løbende tilsynsforpligtelse er i Børn og Unge delegeret til de lokale ledere med reference til Børn og Unge-cheferne. At sikre den fortsatte udvikling af kvaliteten samt sikre, at det daglige pædagogiske arbejde lever op til de lovgivningsmæssige krav, er en integreret del af den løbende daglige ledelse af skoler, dagtilbud og FU.

Det løbende ledelsesmæssige tilsyn med den pædagogiske praksis og driften finder sted på daglig basis. Det finder sted, når der sparreres om konkrete indsatser, ved møder, ved besøg, ved behandling af klager og ved generelt at handle, når man får kendskab til forhold, som ikke fremstår i overensstemmelse med gældende krav. Afdelingerne i fællesfunktionerne understøtter løbende arbejdet med tilsyn i ledelseslinjen gennem data, sagsbehandling og opfølgning på, at love og regler overholdes.

Det ledelsesmæssige tilsyn skal undersøge og vurdere, om tilbuddet bliver drevet på en faglig, økonomisk og sikkerhedsmæssigt forsvarlig måde.

Løbende 1:1 ledelsesopfølgninger

Det løbende tilsyn i ledelseslinjen understøttes i den nye ramme af 1:1 ledelsesopfølgninger mellem Børn og Unge-chef og hhv. dagtilbuds-, skole- og FU-leder. Der vil blive afholdt seks 1:1 ledelsesopfølgninger om året – tre opfølgninger mellem hver lærings samtale.

Ledelsesopfølgningerne vil være strukturerede og systematiske.

Ledelsesopfølgningerne har et bredt blik på drift og udvikling af alle aspekter af den lokale enhed. Der er tale om et rum, hvor der kan træffes ledelsesmæssige beslutninger. Ledelsesopfølgningerne vil give den enkelte dagtilbuds-, skole-, og FU-leder ledessparring på konkrete udfordringer, samtidig med at Børn og Unge-chefen får indblik i driften af tilbuddet. Dette styrker det løbende tilsyn i ledelseslinjen og understøtter dermed byrådets tilsynsforpligtelse.

Bestyrelsernes tilsynsopgave

Foruden det løbende tilsyn i ledelseslinjen har dagtilbudsbestyrelser, skolebestyrelser og FU-bestyrelser en lovpligtig tilsynsopgave i forhold til det enkelte tilbud.

Bestyrelsernes tilsynsopgave vil i den nye ramme blive understøttet gennem de kvantitative datapakker, der stilles til rådighed for de enkelte tilbud. Datapakken er tilpasset henholdsvis dagtilbud, skole og FU og rummer indikatorer for strukturel kvalitet, processuel kvalitet og resultat kvalitet, som kan anvendes i bestyrelsens arbejde, herunder tilsynet.

Bestyrelsen deltager i den første lærings samtale i det to-årige læringsloop, og på de efterfølgende lærings samtaler vil udtalelser fra bestyrelsen indgå som en del af datagrundlaget for lærings samtaleens refleksioner. Bestyrelsen dagsordensætter – i dialog med ledelsen – løbende det lokale arbejde med kvalitetsopfølgning og tilsyn, herunder arbejdet med de lokale fokusområder.

Udkast

Sammenhæng mellem politisk og lokal kvalitetsopfølgning og tilsyn

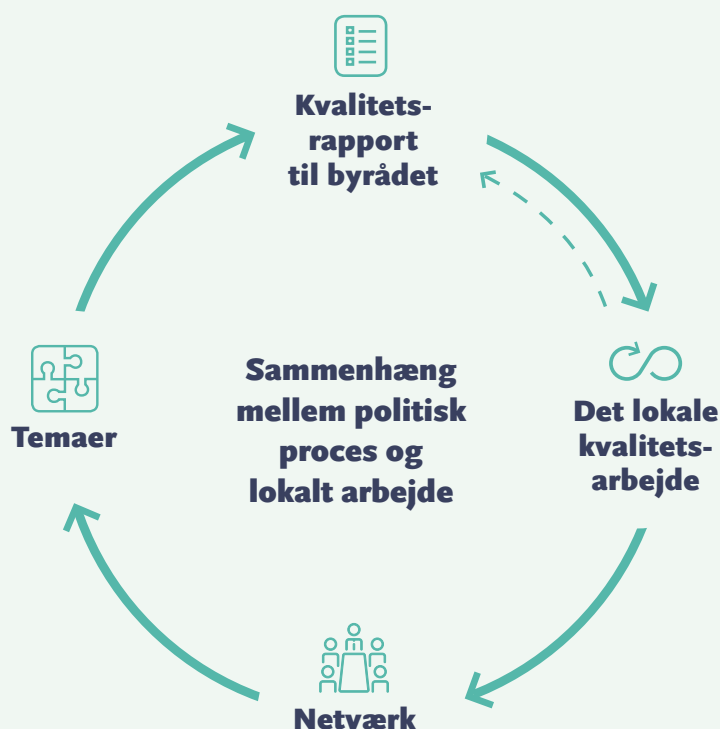
Arbejdet med at udvikle og følge op på kvaliteten i Børn og Unge går på to ben. Dels den politiske drøftelse af kvaliteten hvert andet år på henholdsvis 0-6-årsområdet og 6-18-årsområdet, og dels det løbende og systematiske lokale arbejde. Når vi ønsker at give vores børn og unge de bedst mulige forudsætninger for at lykkes i livet, er det vigtigt at disse to ben er tæt forbundet, så vi alle trækker i samme retning.

Hvert andet år udvælges temaer til den politiske drøftelse af kvaliteten på henholdsvis 0-6-årsområdet og 6-18-årsområdet. For at knytte den politiske drøftelse tættere sammen med det lokale arbejde med kvalitet, udvælges temaerne i samarbejde med de lokale ledere via de faglige ledernetværk. De faglige ledernetværk er centrale aktører i udvælgelsen af temaerne til den politiske drøftelse af kvaliteten i Børn og Unge.

De fælles udvalgte temaer danner grundlag for kvalitetsrapporten til byrådet. Med godkendelsen af kvalitetsrapporten beslutter byrådet, at der lokalt i hvert tilbud skal arbejdes med de udvalgte temaer indtil næste kvalitetsrapport.

Hvert dagtilbud, skole og FU-tilbud udvælger ét lokalt fokusområde pr. tema. Der laves en oversigt over de lokale fokusområder, som afrapporteres til Børn og Unge-udvalget. De udvalgte lokale fokusområder danner herefter grundlag for det lokale arbejde frem mod næste kvalitetsrapport. Den værdifulde viden og erfaring, der opbygges gennem arbejdet med de lokale fokusområder, indgår som data i netværksdrøftelserne næste gang, der skal vælges temaer til den politiske drøftelse af kvaliteten. Ved afslutning på den to-årige periode samles der systematisk op på det lokale arbejde med fokusområderne, og afrapporteringen indgår i forbindelse med kvalitetsrapporten til byrådet.

Med andre ord; dagtilbuds-, skole- og FU-ledere indstiller relevante temaer til politikerne, hvorefter der udarbejdes en bydækkende kvalitetsrapport med fokus på de udvalgte temaer, hvorefter det enkelte dag-, skole- eller fritidstilbud arbejder med lokale fokusområder inden for de temaer, de i første omgang selv indstillede. På den måde vil vi opnå en tydelig sammenhæng mellem de politiske drøftelser og det lokale arbejde med kvalitet. Rammerne for det lokale arbejde beskrives på de kommende sider.



Udkast

	DAGTILBUD	SKOLE	FU
Læringsmiljøobservationer			
Antal	<ul style="list-style-type: none"> • Én om året pr. dagtilbud 	<ul style="list-style-type: none"> • Én om året pr. skole 	<ul style="list-style-type: none"> • Én om året pr. FU-område
Omfang	<ul style="list-style-type: none"> • Én arbejdsdag pr. observation • + Opsamling og feedback 	<ul style="list-style-type: none"> • Én arbejdsdag pr. observation • + Opsamling og feedback 	<ul style="list-style-type: none"> • Én arbejdsdag pr. observation • + Opsamling og feedback
Deltagerkreds	<ul style="list-style-type: none"> • Besøgende dagtilbudsleder • Besøgende medarbejder • Modtagende dagtilbudsleder • Modtagende medarbejder • Faglig konsulent 	<ul style="list-style-type: none"> • Besøgende skoleleder • Besøgende medarbejder • Modtagende skoleleder • Modtagende medarbejder • Faglig konsulent 	<ul style="list-style-type: none"> • Besøgende FU-leder • Besøgende medarbejder • Modtagende FU-leder • Modtagende medarbejder • Faglig konsulent
Læringsamtaler			
Antal	<ul style="list-style-type: none"> • Én samtale i foråret • Én samtale i efteråret 	<ul style="list-style-type: none"> • Én samtale i foråret • Én samtale i efteråret 	<ul style="list-style-type: none"> • Én samtale i foråret • Én samtale i efteråret
Omfang	<ul style="list-style-type: none"> • To timer pr. samtale 	<ul style="list-style-type: none"> • To timer pr. samtale 	<ul style="list-style-type: none"> • To timer pr. samtale
Deltagerkreds	<ul style="list-style-type: none"> • Børn og Unge-chef • Dagtilbudsleder • Pædagogiske ledere • Medarbejderrepræsentant • Bestyrelsesrepræsentant (som minimum på første samtale) • Faglig konsulent • Ad hoc deltagere alt efter lokalt fokusområde 	<ul style="list-style-type: none"> • Børn og Unge-chef • Skoleleder • Pædagogiske ledere • Medarbejderrepræsentant • Bestyrelsesrepræsentant (som minimum på første samtale) • Faglig konsulent • Ad hoc deltagere alt efter lokalt fokusområde 	<ul style="list-style-type: none"> • Børn og Unge-chef • FU-leder • FU-Viceleder? • Fritidscenterledere • Ungdomsskolekoordinatorer?? • Medarbejderrepræsentant • Bestyrelsesrepræsentant (som minimum på første samtale) • Faglig konsulent • Ad hoc deltagere alt efter lokalt fokusområde
1:1 ledelsesopfølgning			
Antal	<ul style="list-style-type: none"> • Seks samtaler om året 	<ul style="list-style-type: none"> • Seks samtaler om året 	<ul style="list-style-type: none"> • Seks samtaler om året
Omfang	<ul style="list-style-type: none"> • Én time pr. ledelsesopfølgning 	<ul style="list-style-type: none"> • Én time pr. ledelsesopfølgning 	<ul style="list-style-type: none"> • Én time pr. ledelsesopfølgning
Deltagerkreds	<ul style="list-style-type: none"> • Børn og Unge-chef • Dagtilbudsleder 	<ul style="list-style-type: none"> • Børn og Unge-chef • Skoleleder 	<ul style="list-style-type: none"> • Børn og Unge-chef • FU-leder



Høring om udkast til ramme for lokal kvalitetsopfølgning og tilsyn

- Vejledende guide til bestyrelsens
behandling og høringsvar

Det gode børneliv

– Sammen om kvalitet for børnene og de unge

- Byrådet besluttede den 14/8 2019 en ny tilgang til kvalitetsopfølgning og tilsyn i Børn og Unge.
- Kvalitetsrapporten til byrådet blev opdelt i to: Rapport på 6-18-årsområdet i lige år (første gang i foråret 2020), og rapport på 0-6-årsområdet i ulige år (første gang i 2021).
- Den kommunale forældretilfredshedsundersøgelse blev afskaffet (erstattes af en national undersøgelse hvert tredje år – første gang i 1. halvår 2020).
- Der skal udvikles en ny model for den lokale kvalitetsopfølgning og tilsyn, som skal godkendes af byrådet. Dvs. at lokale kvalitetsrapporter, kvalitetssamtaler og lokale udviklingsplaner blev afskaffet i den nuværende form.
- I løbet af 2020 har der været en udviklingsproces i gang med inddragelse af interessenterne på børne- og ungeområdet samt Børn og Unge-udvalget. På den baggrund er der udarbejdet et forslag til en ramme, som nu er sendt i høring. Med afsæt i høringen justeres rammen med henblik på at byrådet kan tage stilling i marts/april 2021.

De politiske pejlemærker for en ny ramme

- Tydeligere og tættere sammenhæng mellem det politiske og lokale arbejde med kvalitetsopfølgning og tilsyn
- Arbejdet med data, kvalitet og opfølgning skal ske løbende
- Rammen skal være meningsgivende og værdiskabende for ledere, medarbejdere og forældre og børn lokalt
- Arbejdet med kvalitetsopfølgning skal gå i dybden frem for bredden

Hvad kan bestyrelsen sætte fokus på?

- Mulighed for at udtrykke tilslutning til eller kritik af rammen eller elementer heri
- Mulighed for at foreslå justeringer og kvalificeringer
- Mulighed for at sende signaler eller budskaber til det politiske niveau.

Forslag til konkrete refleksionsspørgsmål

- Hvilke styrkeområder og udfordringer ser bestyrelsen i de forskellige elementer i rammen, fx:
 - Læringsamtalen
 - Læringsmiljøobservationen
 - Datapakkerne
- Hvilke overvejelser har bestyrelsen om, hvordan bestyrelsens tilsynsopgave understøttes i den foreslåede ramme?
- Hvilke overvejelser har bestyrelsen om inddragelsen af forældrenes stemme generelt i den foreslåede ramme?
- Hvad bliver bestyrelsen nysgerrig på at vide mere om eller få uddybet nærmere?

Høringsliste

Opdateret 2. oktober 2020

Faglige organisationer	
BUPL Århus	aarhus@bupl.dk
Århus Lærerforening (ÅLF)	133@dlf.org
FOA Århus	aarhus@foa.dk
LC-lederforum (skolelederforeningen)	lc-lederforum@lc-lederforum.org
	Helle Mønster
DJØF	Mette Hvid Johannesen
Lederforeninger	
SFO-lederforeningen	Leif Braad
Lederforeningen Ung i Aarhus (LUA)	Ove Pedersen
Dagtilbudslederforeningen (DTLAA)	Lene Syberg Enevoldsen
Foreningen af Selvejende Dagtilbudsledere i Aarhus Kommune (SDL Aarhus)	Maiken Grønvall
<i>Ledere, som orienterer medarbejdere og bestyrelser:</i>	
Dagtilbudsledere	UG-TVO-MBU-Ledere-DTL
	UG-TVO-MBU-Ledere-DTL-Selvejende
Skoleledere	UG-TVO-MBU-Skole-ledere
FU-ledere	UG-TVO-MBU-FU-Ledere
<i>Ledere af specialpædagogiske tilbud:</i>	
Stensagerskolen	Susanne Vestergaard Hjerimitslev
Langagerskolen	Jens Frostholt
Specialdagtilbud Skovbrynet	Björg Pugholt
Specialtilbuddet Klubben Holme Søndergård	Jette Søndergaard Dyhr
Kaløvigskolen	Niels Christian Thormod Petersen, Sølystskolen
Netværksskolen Heltidsundervisningen	Lone Grosen
Forældreorganisationer	
Århus Forældre Organisation	post@aafo.dk
Foreningen af Skolebestyrelser i Aarhus	fsaaaarhus@gmail.com
Skole og Forældre i Aarhus	ch@skole-foraeldre.dk
Forældrestemmen	jb@janusboye.dk
Interesseorganisationer på det specialpædagogiske område	
Ordblinde/Dysleksiforeningen i Østjylland	ludk75@gmail.com
ADHD foreningen, Midt-Østjylland	aarhus@adhd.dk

Landsforeningen Autisme i Østjylland	info@autismeoj.dk
	marianne_banner@yahoo.dk
Høreforeningen Aarhus Lokalafdeling	aarhus@hoeforeningen.dk
CP Danmark, kreds Østjylland	casparvestergaard@gmail.com
ABA-foreningen i Østjylland	formand@abaforeningen.dk
Danske Handicaporganisationer Aarhus	dh-aarhus@handicap.dk
Aarhus Kommunes Handicapråd	handicapraadet@aarhus.dk
Råd, udvalg og foreninger	
Børne- og ungebyrådet i Aarhus	borgmestre@ungebyraad.dk
Folkeoplysningsudvalget	sport-fritid@aarhus.dk
Fællesrådene	Jette Bøjesen, MTM
Integrationsrådet i Aarhus Kommune	www.facebook.com/integrationsraad
Århus Ungdoms Fællesråd	aauf@aaauf.dk
Udsatterrådet	Majbrit Mølgaard Nielsen, MSB
Red Barnet Aarhus	formandaarhus@redbarnet.dk
Danske Skoleelever i Østjylland	mbf@skoleelever.dk



Emne **Evaluering af "Forstærket indsats for ordblinde på Rundhøjskolen"** 5. november 2020
Side 1 af 2

Til Rådmandsmøde i Børn og Unge

1. Hvorfor fremsendes forslaget?

Direktør Martin Østergaard Christensen har ønsket punktet på dagsordenen, da evalueringens resultater skal præsenteres for kommunale og nationale interessenter inden for området d. 12. november 2020.

Projektet "Forstærket indsats for ordblinde på Rundhøjskolen" er gennemført først som et mindre innovationsprojekt i 2017 og siden i større skala fra 2018 til 2020 i hele udskolingen på Rundhøjskolen.

Projektet er gennemført i et samarbejde mellem Rundhøjskolen, Kompetencecenter for Læsning, PPR og Sekretariatet i Børn og Unge

Den overordnede motivation for projektet var at styrke det samlede læringsmiljø på skolen for elever med ordblindhed og/eller elever i læsevanskeligheder. Og derved give elevernes lige muligheder og vilkår med andre elever for at udfolde deres faglige potentiale.

I projektet er det undersøgt, hvordan man har kunnet implementere og overføre specialiseret viden fra Kompetencecenter for Læsning til almenpraksis på Rundhøjskolen.

Den samlede evalueringsrapport for projektet eftersendes til rådmandsmødet men vedhæftet i "Bilag A: Opsummering af evalueringsresultater Forstærket indsats for ordblinde på Rundhøjskolen", er en kort opsummerende af evalueringens hovedresultater.

2. Indstilling – hvad skal der tages stilling til?

1. At Rådmanden orienteres om evalueringsresultaterne og tager evalueringens resultaterne til efterretning

3. Hvilke ændringer indebærer forslaget?

Evalueringens resultater vil indgå i det samlede arbejde for at styrke læseindsatsen over for elever med ordblindhed og elever der er i læsevanskeligheder i kommunen.

BØRN OG UNGE

Pædagogik og Forebyggelse
Aarhus Kommune

Udvikling og Tilsyn

Grøndalsvej 2
8260 Viby J

Telefon: 23 38 01 55
Direkte telefon: 21 74 42 21

Direkte e-mail:
sped@aarhus.dk

Sag: 20/099504-1
Sagsbehandler:
Søren Kronborg Pedersen



Da Kompetencecenter for Læsning har været en central del af projektet, inddrages erfaringerne ligeledes i den ny organisering og opgaveportefølje for Kompetencecenter for Læsning.

5. november 2020
Side 2 af 2

4. Videre proces og kommunikation

Afhængig af behandlingen på rådmandsmødet planlægges den videre plan for formidling af evalueringen i samarbejde med Kommunikation.

Evalueringen præsenteres for national følgegruppe for projektet d. 12. november 2020

Evalueringens resultater indgår i Børn og Unges samlede arbejde og der formidles om erfaringerne



Opsummering af evalueringsresultater Forstærket indsats for ordblinde på Rundhøjskolen

5. november 2020
Side 1 af 6

Baggrund og tilgang i projektet

Projektet "Forstærket indsats for ordblinde på Rundhøjskolen" er gennemført først som et mindre innovationsprojekt i 2017 og siden i større skala fra 2018 til 2020 i hele udskolingen på Rundhøjskolen.

Projektet er gennemført i et samarbejde mellem Rundhøjskolen, Kompetencecenter for Læsning (KCL), PPR og Sekretariatet i Børn og Unge

Den overordnede motivation for projektet var at styrke det samlede læringsmiljø på skolen for elever med ordblindhed og/eller elever i læsevanskeligheder. Og derved give elevernes lige muligheder og vilkår med andre elever for at udfolde deres faglige potentiale.

I projektet er det undersøgt, hvordan man har kunnet implementere og overføre specialiseret viden fra KCL til almenpraksis på Rundhøjskolen.

I projektet har der været tilknyttet en fast konsulent fra KCL, som gennem projektperioden har haft en kontinuerlig tilstedeværelse på skolen og et tæt samarbejde Rundhøjskolens ledelse, læsevejledere, øvrigt fagpersonale og til skolens elever i læsevanskeligheder.

Samarbejdet mellem konsulenten fra KCL og Rundhøjskolen har taget afsæt i sparring og en mentorordning over for læsevejlederen og øvrige aktører på skolen. Konkretiseret ved, at konsulenten fra KCL i projektets første år i samarbejde med læsevejleder og skoleledelse skulle facilitere og stå for aktiviteter på skolen. Efter projektets første år har konsulenten fra KCL i højere grad skulle give følgeskab og sparring til læsevejledere på skolen for afslutningsvis i projektets sidste år, at det var de lokale læsevejledere på skolen, der med sparring fra KCL-konsulenten iværksatte og stod for de tiltag, som skolen ønskede at iværksætte for at styrke indsatsen for elever med ordblindhed og/eller elever i læsevanskeligheder.

Aktiviteterne har været en blanding mellem indsatser målrettet den enkelte elev med ordblindhed/læsevanskeligheder og aktiviteter målrettet hele undervisningsmiljøet for alle elever.

Der har gennem projektet været 65 elever med ordblindhed, som har været en del af de aktiviteter, der er blive iværksat.

BØRN OG UNGE

Pædagogik og Forebyggelse
Aarhus Kommune

Udvikling og Tilsyn

Grøndalsvej 2
8260 Viby J

Telefon: 23 38 01 55
Direkte telefon: 21 74 42 21

Direkte e-mail:
sped@aarhus.dk

Sag: 20/099504-1
Sagsbehandler:
Søren Kronborg Pedersen



Projektets intentioner og mål

Projektets bagvedliggende intention var et forsøg på, at 'overføre' den specialiserede viden om elever i læsevanskeligheder/ordblindhed som KCL havde til almenområdet praksis på Rundhøjskolen.

Derudover var det intentionen med projektet, at det ikke alene var elever med ordblindhed og/eller elever i læsevanskeligheder, der skulle nyde gavn af tiltagene i projektet. Derimod skulle det blive en integreret kultur på skolen at arbejde målrettet og kontinuerligt med læsning i alle fag, for alle elever, med alle lærere.

Derudover havde projektet en række kortsigtede og mellemlange virkninger, man gerne ville opnå med projektet, som kort gennemgås nedenfor.

5. november 2020
Side 2 af 6

Kortsigtet virkning:

Alle elever i projektet skal gennemføre afsluttende prøver med minimum 02

Den kortsigtede virkning er næsten opnået.

Ud af de elever med ordblindhed, der har været i et klassetrin, hvor de enten har kunne gå til folkeskolens afsluttende prøver i 9. kl. eller 10. kl., er der 96 % af eleverne, der har bestået folkeskolens prøver.

96 % af elever med ordblindhed, der har bestået folkeskolens afsluttende prøver, er lidt over gennemsnittet for alle elever i normalklasser i kommunen idet beståelsesprocenten for alle elever i dansk og matematik de sidste tre år har været mellem 92,9 % og 94,4 %.

Omvendt er det en lille smule under den beståelsesprocent, som der har været på Rundhøjskolen de sidste 3 år

Tilsvarende tendens gør sig gældende, hvis karaktergennemsnittet for elever med ordblindhed på Rundhøjskolen opgøres.

Eleverne med ordblindhed på Rundhøjskolen ligger karaktermæssigt i gennemsnit lavere end øvrige elever i kommunens normalklasser.

Omvendt ligger de deltagende elever i projektet noget over det karaktergennemsnit, som nationale undersøgelse af elever med ordblindhed har vist.

Eleverne med ordblindhed på Rundhøjskolen har i gennemsnit fået 4,8 i Dansk og Matematik mens gennemsnittet i de nationale undersøgelser for elever med ordblindhed i de samme fag er 4,1



5. november 2020
Side 3 af 6

B: Kortsigtet virkning:

Kompetenceløft for elever i læsevanskeligheder, så de går fra *passiv* til *aktiv* studerende

I forbindelse med evalueringen, er der gennemført interviews med en repræsentativ gruppe af elever med ordblindhed ligesom eleverne har haft mulighed for at besvare et spørgeskema om deres oplevelse af projektets tiltag og deres oplevelse af at være ordblind.

En analyse af data viser, at eleverne med ordblindhed i høj grad oplever, at de er aktive i deres undervisningsmiljø nu.

Kortsigtet virkning:

Handlekompetencer i forhold til elever i læsevanskeligheder og brugen af IT-kompenserende hjælpemidler

I forbindelse med evalueringen, er der gennemført interviews med en repræsentativ gruppe af elever med ordblindhed ligesom eleverne har haft mulighed for at besvare et spørgeskema om deres oplevelse af projektets tiltag og deres oplevelse af at være ordblind.

I forlængelse af dette oplever eleverne, at de på skolen kan få den hjælp de har brug for samt at de i deres undervisning aktivt bruger Læse-Skrive-teknologier til at understøtte dem i deres arbejde

Kortsigtet virkning:

Øgede lærerkompetencer i forhold at skabe struktur/klasseledelse og opsætning af individuelle mål for elever i læsevanskeligheder

Der er gennem projektet kontinuerligt arbejdet med at skabe en struktur og klasseledelse af undervisningsmiljøet, der understøttede alle elevers læring.

Derudover er der iværksat en række tiltag, der skulle understøtte lærernes kompetencer i forhold til deres arbejde med elever med ordblindhed eller for elever i læsevanskeligheder.

Konkret er der individuelle handleplaner for alle elever med ordblindhed.



Derudover er der iværksat kontinuerlige læsekonferencer, hvor hele klasse-
teamet, ledelse og læsevejleder deltager. Læsekonferencerne danner bag-
grund for det kommende arbejde med elever i klasser

I forlængelse af dette vurderer over halvdelen af lærerne på de forskellige
årgange og i de forskellige klasseteams vurdere, at de i høj eller meget høj
grad har nok viden om de elever, der er læsevanskeligheder eller er ord-
blinde. Hvilket er noget højere end sammenlignelige undersøgelser i andre
kommuner

5. november 2020
Side 4 af 6

Mellemlang virkning:

Understøtte kommunal og national målsætning om, at 90 % (95 %) unge tager en ungdomsuddannelse

Af de deltagende elever med ordblindhed har 80 % af dem påbegyndt og
været i gang med en ungdomsuddannelse 15 mdr. efter opstarten af ud-
dannelsen.

At 80 % af de deltagende elever er i en ungdomsuddannelse efter 15 mdr.
er en smule under gennemsnittet for Rundhøjskolen og i kommunen, da det
tilsvarende tal gennem de sidste par år har været ca. 86 %

Nationale undersøgelser viser, at 81 % af en årgang med elever med ord-
blindhed starter en ungdomsuddannelse og det er 52 %, der gennemfører
ungdomsuddannelsen

I evalueringen er det valgt, ikke at opgøre tallene for ungdomsuddannelser
med, hvor mange der starter ungdomsuddannelsen, men derimod hvor
mange der er i gang med ungdomsuddannelsen efter 15 mdr., da det giver
en bedre indikator for, om de unge gennemfører uddannelsen.

Set i det perspektiv må det forventes, at gennemførelsesprocenten for de
deltagende elever med ordblindhed i projektet, nok kan falde en lille smule,
men omvendt stadig vil ligge over det nationale niveau på 52 %, der gen-
nemfører en ungdomsuddannelse.

En anden tendens der kan ses i forhold til de deltagende elever med ord-
blindhed, er i forhold til deres valg af ungdomsuddannelse, da eleverne i
projektet i langt højere grad tager en almen gymnasial ungdomsuddannelse
sammenlignet med nationale undersøgelser.

**Mellemlang virkning:****Øget lærerkompetencer på Rundhøjskolen**

I forbindelse med evalueringen er der gennemført interviews og spørgeskemaundersøgelse om de fagprofessionelles vurdering af forskellige tiltag i projektet

En tredjedel af de fagprofessionelle vurderer, at de i høj eller meget høj grad gennem projektet har fået styrket deres faglige viden og arbejdet med elever med ordblindhed og lidt over halvdelen af de fagprofessionelle vurderer, at de har fået styrket deres viden og arbejde.

I forlængelse af ovenstående vurderer over 60 % af de fagprofessionelle, at det er lykket Rundhøjskolen som skole at forstærke indsatsen for elever med ordblindhed og/eller elever i læsevanskeligheder.

Tilsvarende tilkendegiver de fagprofessionelle gennem interviews, at de har fået løftet deres kompetencer

5. november 2020

Side 5 af 6

Øvrige centrale projekterfaringer

Evalueringen viser tre afgørende faktorer og forudsætninger for projektets gennemførelse og implementering af diverse tiltag i projektet.

For det første viser evalueringen tydeligt, at den know-how og specialiserede viden som KCL-konsulent er kommet med, har været relevant og brugbar for skolen.

Udover den specialiserede viden vurderes det, at relevansen og implementeringspotentialen af denne viden er blevet markant styrket ved, at KCL-konsulent har haft sin daglige gang på skolen og været tilgængelig for alle fagprofessionelle.

Det har samtidig været en styrke, at KCL-konsulent ikke alene er kommet med tiltag, der skulle iværksættes, men at iværksatte tiltag er sket i dialog med læsevejleder og skoleledelse med afsæt i, hvad der reelt var behov for på skolen.

For det andet viser evalueringen, at der er et stort potentiale i læsevejlederfunktionen på den enkelte skole, når læsevejlederen får tid og rammer til at arbejde med sine spidskompetencer som læsevejleder. Det er dog ikke nok, at skolen råder over en dygtig og faglig kompetent læsevejleder(e). Evalueringen viser, at det er vigtigt at læsevejlederens arbejde bliver givet det ledelsesmæssige mandat og at rammen og strukturen for læsevejlederen optimalt skal skabes af skoleledelsen, så læsevejlederen får frigivet tid og ressourcer til at arbejde med det læsefaglige område



5. november 2020

Side 6 af 6

For det tredje viser evalueringen, at det er helt centralt, at læseindsatsen ikke ses som en isoleret indsats kun målrettet elever med ordblindhed og/eller elever i læsevanskeligheder.

Derimod skal læseindsatsen forankres i alle fag og får alle elever. Det kræver at skoleledelsen påtager sig ejerskabet for indsatsen, så de rette rammer og prioriteringer kan skabes og tages på skolen.

I projektet på Rundhøjskolen har skoleledelsens ejerskab til de iværksatte tiltag været markant og ved projektets afslutning må det konkluderes, at der ikke længere er tale om et projekt, men derimod en kultur på skolen for, hvordan man arbejder med læsning for alle elever i alle fag for alle medarbejdere.

Evalueringresultaterne peger desuden på, at en række af tiltagende med held kunne implementeres i andre områder af Børn og Unges praksis.

Det vil være helt naturligt at inddrage projektets erfaringer i KCL's kommende organisering og arbejde.

En række af de iværksatte initiativer i projektet kan ligeledes implementeres på andre skoler. Det kunne blandt andet være tiltag som

- 'Klasselæsekonference', der inddrager hele klasseteamet i arbejdet med alle elevernes læsning kunne
- Læsebånd for alle elever fire gange om året af fire uger
- Læsevejlederfunktionens betydning for at arbejde systematisk med sparring til øvrigt fagpersonale samt læsevejlederens opsporing af elever i læsevanskeligheder og dertilhørende arbejde med individuelle handleplaner for disse elever
- Erfaringerne med at arbejde med Læse-Skrive-Teknologi i almenområdet

Evalueringen viser dog, at de iværksatte tiltag i projektet bedst implementeres, når de fagprofessionelle selv har en forståelse for de faglige behov for tiltagene og når tiltagene tager afsæt i elevernes behov og de fagprofessionelles praksis.



Emne **Kommunikation om og udmøntning af minimumsnormeringer og børnehavestart ved 3 år** 4. november 2020
Side 1 af 2

Til Rådmandsmøde d. 10. november

1. Hvorfor fremsendes forslaget?

Sagen er sat på for at drøfte kommunikationen omkring minimumsnormeringer samt, hvordan midlerne udmøntes til dagtilbuddene inkl. midlerne til børnehavestart ved 3 år.

Kommunikationen omkring børnehavestart ved 3 år er sat i gang. Pladsanvisningen informerede i Ugepakken d. 3.11. og der blev udsendt pressemeddelelse fra rådmanden onsdag d. 4.11.

2. Indstilling – hvad skal der tages stilling til?

Herunder beskrives, hvordan midlerne fordeles til dagtilbuddene. På mødet ønskes rådmandens

- Godkendelse af den beskrevne fremgangsmåde
- Drøftelse af politisk behandling/orientering samt øvrig kommunikation

Af forligsteksten til budget for 2021-24 fremgår det, at finanslovsmidlerne til minimumsnormeringer tilføres til dagtilbuddene. Finanslovsmidlerne udgør 39,5 mio. kr. i 2021, 53,2 mio. kr. i 2022, 80,6 mio. kr. i 2023 95,4 mio. kr. i 2024 og 110,4 mio. kr. i 2025 og derefter. En del af midlerne anvendes til at indføre børnehavestart ved 3 år.

I budgetforliget blev der endvidere afsat midler til at fremrykke indfasningen af minimumsnormeringer i de aarhusianske dagtilbud med et år.

Fordelingen af midlerne til dagtilbud fremgår af tabellen herunder.

Fordeling af budgetforligsmidler til dagtilbud

Beløb i mio. kr.	2021	2022	2023	2024
Minimumsnormeringer inkl. hurtigere indfasning	32,0	59,3	73,7	88,1
Børnehavestart ved 3 år	21,1	21,3	21,7	22,2

Midlerne til minimumsnormeringer og indfasning heraf fordeles i 2021 til dagtilbuddene efter samme principper som i 2020, hvilket vil sige efter børnetal og, at alle børn tildeles det samme beløb (mellem 1.700 kr. – 1.800 kr.) uafhængigt af alder og pladstype.

Den nye tildelingsmodel på dagtilbudsområdet får virkning fra 1. januar 2022 og den nye model fordeler også midlerne til minimumsnormeringer.

Midlerne til børnehavestart fordeles i 2021 via den nuværende tildelingsmodel ved, at børnene får den højere vuggestue tildeling en ekstra måned.

Fra 2022 fordeles midlerne ligeledes via den nye tildelingsmodel.

BØRN OG UNGE

Økonomi og Administration
Aarhus Kommune

Budget og Regnskab Service

Grøndalsvej 2
8260 Viby J

Direkte telefon: 23 37 12 06

Direkte e-mail:
helar@aarhus.dk

Sag: 20/026588-15
Sagsbehandler:
Henrik Larsen



3. Hvilke ændringer indebærer forslaget?

Forslaget udmønter midlerne til dagtilbud i budgetforlig 2021-24. Der er krav om, at midlerne anvendes til at ansætte pædagogisk personale i dagtilbudene.

4. Videre proces og kommunikation

På baggrund af rådmandens input udarbejdes der kommunikationsmateriale omkring midlerne til minimumsnormeringer og fremrykningen med, så de indføres et år hurtigere.

Dagtilbuddene orienteres om fordelingen af midlerne i forbindelse med tildelingen af budget for 2021. Der informeres om børnehavestart ved 3 år på det kommende dagtilbudsnetværksmøde.

4. november 2020
Side 2 af 2