

Miljøgodkendelse § 12
af kvægbruget
Tandrupvej 5
8462 Harlev



1 Registreringsblad - Miljøgodkendelse

Husdyrbrugets navn og beliggenhed	Tandrupvej 5, 8462 Harlev
Matrikel nr.	14e, 9a, 9d, 17n, 17e, 14s, 4b og 8c Hørslev By, Framlev
Cvr. nr.	18-56-41-73
P-nr.	1003482605
Ejer af ejendommen	Lars Kragh Jensen, Tandrupvej 5, 8462 Harlev
Driftsansvarlig	Lars Kragh Jensen
Brugstype	Kvægbrug
Godkendelsesbetegnelse	§ 12, Husdyrbrug for mere end 250 DE.
Tilsynsmyndighed	Århus Kommune Sagsnr. NM/07/00058
Godkendelses dato	19. december 2009
Tilsyn	Kommunen har, som tilsynsmyndighed, ret til på et hvert tidspunkt at kontrollere om vilkårene i godkendelsen overholdes.
Næste revurdering af godkendelsen	I 2017, hvis der ikke foretages ændringer af produktionen. I dette tilfælde må kommunen som udgangspunkt ikke ændre vilkårene. Egenkontrol er undtaget fra denne beskyttelse.

2 Indholdsfortegnelse:

1	Registreringsblad - Miljøgodkendelse	2
2	Indholdsfortegnelse:	3
3	Indledning	4
4	Resume	5
5	Vurdering	5
6	Vilkår for godkendelsen	6
7	Beskrivelse og vurdering af ansøgningen	12
7.1	Grundlag for sagsbehandling	12
7.2	Drift af anlægget	12
7.2.1	Produktion	12
7.2.2	Bygninger	12
7.2.3	Energi	15
7.2.4	Vand	15
7.2.5	Støj:	15
7.2.6	Lugt og støv	16
7.2.7	Lys	17
7.2.8	Olietanke	17
7.2.9	Beskyttelse af jord, grundvand og overfladevand ved bygninger	18
7.2.10	Gylleproduktion og opbevaring af husdyrgødning	19
7.2.11	Affald	20
7.2.12	Spildevand	21
7.2.13	Skadedyr	21
7.2.14	Transporter	22
7.2.15	Ophør	22
7.3	Bedst anvendelige teknologi (BAT)	23
7.4	Placering af produktionsanlæg	28
7.4.1	Landskabelige forhold	28
7.5	Naturområder og ammoniakdeposition	29
7.6	Drift af arealer	31
7.7	Overfladevand	32
7.8	Grundvand	34
8	Offentliggørelse	38
9	Klagevejledning	40
10	Lovgrundlag	41

BILAG

Bilag 1:	Udbringningsarealer
Bilag 2:	Transportruter og alle arealer
Bilag 3:	Naturområder
Bilag 4:	§ 3/§ 7 natur og udbringningsarealer
Bilag 5:	Grundvand og udbringningsarealer
Bilag 6:	P-følsomt opland
Bilag 7:	Habitatområder

3 Indledning

Århus Kommune har den 24. juli 2007 modtaget ansøgning om godkendelse af ejendommen Tandrupvej 5, 8462 Harlev i forbindelse med udvidelse og ændring af produktionen fra 110 malkekøer (tung race), 90 kvier/stude (6-28 mdr.), 26 småkalve (0-6 mdr.) og 55 tyrekalve (tung race, 40-80 kg) svarende til 170,71 DE til 200 malkekøer (tung race), 163 kvier/stude (6-28 mdr.), 45 småkalve (0-6 mdr.) og 100 tyrekalve (tung race, 40-80 kg) svarende til 309,65 DE

Seneste udgave af ansøgningen er genereret den 30. juli 2009.

Ansøgningen er udarbejdet af LandboMidtØst.

Der har senest været tilsyn på ejendommen den 23. november 2009

Godkendelsen omfatter denne ejendom samt de udbringningsarealer, der er omtalt (bilag 1 og 2).

Generelt:

Godkendelsen omfatter de miljømæssige forhold, der er beskrevet i husdyrbrugsløven¹ og i bekendtgørelsen om tilladelse og godkendelse af husdyrbrug², samt i vejledningen om tilladelse og miljøgodkendelse af husdyrbrug³.

Ejeren er selv ansvarlig for at indhente øvrige fornødne godkendelser eller tilladelser, herunder byggetilladelse fra kommunen.

Der gøres opmærksom på, at øvrig lovgivning, som ikke er nævnt i denne godkendelses vilkår - fx den til enhver tid gældende husdyrgødnings-bekendtgørelse - naturligtvis også skal overholdes. Vilkårene i godkendelsen er som hovedregel kun stillet for de punkter, hvor tilsynsmyndigheden vurderer, at kravene skal være mere vidtgående end de generelle bestemmelser.

Inden etablering eller ændring af anlæg som fx stalde, afløb eller anlæg til gødnings- opbevaring, skal der indgives anmeldelse til kommunen. Der skal ligeledes indgives anmeldelse, inden der foretages ændringer af dyreholdet, driften eller udspredningsarealet. Kommunen tager herefter stilling til, om ændringen er godkendelsespligtig.

¹ Lov om miljøgodkendelse mv. af husdyrbrug, nr. 1572 af 20. december 2006, fremover benævnt husdyrbrugsløven

² Bekendtgørelse om tilladelse og godkendelse mv. af husdyrbrug, nr. 294 af 31. marts 2009.

³ Vejledning fra Skov- og Naturstyrelsen. Tilladelse og miljøgodkendelse mv. af husdyrbrug (dec. 2006)

4 Resume

Århus Kommune godkender at kvægbesætningen, indenfor en 5 års periode øges fra 110 til 200 malkekøer med opdræt, hvilket svarer til en udvidelse fra 170,71 DE til 309,65 DE.

Husdyrbruget råder over 208,1 ha udbringningsarealer, hvoraf 114,64 ha er aftalearealer.

I forbindelse med udvidelsen opføres en ny kviestald, en gyllebeholder, møddingsplads, råvarehus, køresiloer og en ny kalvestald. En del af besætningsudvidelsen finder sted i et eksisterende staldanlæg.

Der bliver i den forbindelse foretaget beplantning syd og vest for ejendommen, der sikrer at de nye anlæg får en optimal indpasning i landskabet.

I forhold til det offentliggjorte ansøgningsmateriale har ansøger ønsket, at flytte placeringen af den ny kviestald, så stalden etableres i sammenhæng med eksisterende anlæg. Århus Kommune har vurderet, at dette ikke er af væsentlig betydning for ejendommens naboer og har derfor ikke udført en fornyet offentliggørelse af ansøgningsmaterialet.

Udbringningsarealerne er ikke beliggende i områder omfattet af Miljøstyrelsens nitratklasser. Der vurderes dermed at der er et højt reduktionspotentiale fra rodzonen. Århus kommune vurderer, at bedriftsudvidelsen ikke vil medføre en forøget påvirkning af Århus Bugt.

Udspreddingen af fosfor øges. Dog vil der efter udvidelsen være fosforunderskud på arealerne, hvilket betyder, at der fjernes mere fosfor med afgrøderne end der tilføres. Risikoen for udvaskning af fosfor vurderes deraf at være minimal.

Udvaskningen af nitrat til grundvandet forøges ca. 30 %. På udbringningsarealer beliggende i nitratfølsomme områder er der stillet vilkår til sædskiftet for at beskytte grundvandet i området. I disse områder reduceres udvaskningen af nitrat til grundvandet med ca. 32 %.

Der afsættes husdyrgødning svarende til 152 DE til tredjemandsarealer (114,64 ha).

5 Vurdering

Århus Kommune vurderer, at husdyrbruget ved at overholde lovgivningen og de stillede vilkår kan drives på stedet uden at påføre omgivelserne væsentlig forurening.

Kommunen godkender, i henhold til Husdyrgodkendelseslovens § 12, stk. 2, kvægbruget beliggende Tandrupvej 5, 8462 Harlev J, under henvisning til de oplysninger, der er indkommet i sagen. En forudsætning for fuld udnyttelse af denne miljøgodkendelse er godkendelse af aftalearealerne, der fremgår af ansøgningen.

6 Vilkår for godkendelsen

GENERELT

- 1) Et eksemplar af nærværende godkendelse skal til enhver tid være tilgængelig på husdyrbruget, og driftspersonalet skal være orienteret om godkendelsens indhold.
- 2) Husdyrbrugets indretning og drift skal miljømæssigt være i overensstemmelse med de oplysninger, der ligger til grund for godkendelsen, dog med de eventuelle ændringer, der fremgår af vilkårene.
- 3) Godkendelsen bortfalder, såfremt den ikke er udnyttet inden 5 år fra godkendelsens dato, dvs. bygninger skal være taget i brug, og det ansøgte dyrehold sat ind.

PRODUKTIONSNIVEAU OG INDRETNING AF STALDE

- 4) Godkendelsen omfatter et husdyrhold, der skal være sammensat og have en staldindretning som anført nedenfor.

Stalde	Produktion og staldtype	Dyreenheder
Eksisterende kostald (bygning nr. 2)	110 malkekøer, tung race, sengestald med fast gulv, dræn, 2 % hældning, skrabning hver 2 time	235,29
Nyt afsnit i kostald (bygning nr. 3)	80 malkekøer, tung race, sengestald med fast gulv, dræn, 2 % hældning, skrabning hver 2. time.	
Kælvingstald (bygning nr. 1)	10 malkekøer, tung race, dybstrøelse	
Gammel kalvestald (bygning nr. 22)	45 småkalve, tung race (0-6 mdr.), dybstrøelse	9,18
	100 tyrekalve, tung race (40-80 kg), dybstrøelse	2,49
Ny ungdyrstald (bygning nr. 5)	163 kvier/stude, tung race (6 mdr - kælving), sengestald med fast gulv, dræn, 2 % hældning, skrabning hver 2. time	62,69
I alt, DE		309,65

- 5) Der accepteres en variation på 10 % af dyreholdet, dog således at det maksimale dyrehold beregnet over planperioden (1. august til 31. juli) ikke må overstige det godkendte antal 309,65 DE. Det godkendte dyrehold på 309,65 DE sker under forudsætning af, at vilkår 6 er opfyldt. Udvidelse af bedriften over 241,65 DE er betinget af godkendelse af arealerne beskrevet i vilkår 6.
- 6) Der kan ikke afsættes gødning svarende til 68 DE til tredjemandsarealer (Hørslevvej 163) førend pågældende arealer er godkendt hertil af Århus Kommune. Bedriften kan ikke udvides over 241,65 DE før dette er sket.

- 7) Produktionsanlæg skal vedligeholdes og kontrolleres i overensstemmelse med producentens procedurer for vedligehold.

PLACERING AF BYGNINGER OG BEPLANTNING

- 8) Byggematerialerne til den ny kviestald, gyllebeholder, møddingsplads, råvarehus, køresiloer og en ny kalvestald skal være af samme art og farve som angivet i ansøgningsmaterialet. Lokalisering af de nye bygninger skal være som angivet i ansøgningsmaterialet og figur 1, og højden af bygningerne må ikke overstige 10 meter. Dog må gyllebeholderens overjordiske højde ikke overstige 2 meter
- 9) Der skal senest 3 mdr. efter byggeriets afslutning etableres afskærmende beplantning med en udstrækning syd og vest for nye bygninger og som angivet på figur 1. Beplantning skal være minimum 3 rækker med egnstypiske træer og buske iblandet stedsegrønt. Beplantningen skal vedligeholdes, så den giver en vedvarende effektiv afskærmning.

STØJGRÆNSER

- 10) Kvægbugets bidrag til støjniveauet målt ved nabobeboelse i det åbne land må i intet punkt overstige følgende grænseværdier:

	Tidsinterval	Grænseværdi	Midlingstid
Hverdage	Kl. 07.00-18.00	55 dB(A)	ref. tid 8 timer
Lørdage	Kl. 07.00-14.00	55 dB(A)	ref. tid 7 timer
Lørdage	Kl. 14.00-18.00	45 dB(A)	ref. tid 4 timer
Søn- og helligdage	Kl. 07.00-18.00	45 dB(A)	ref. tid 8 timer
Aften	Kl. 18.00-22.00	45 dB(A)	ref. tid 1 time
Nat	Kl. 22.00-07.00	40 dB(A)	ref. tid ½ time

- 11) Støjbelastningen er det ækvivalente, korrigerede støjniveau i dB(A) målt eller beregnet i punkter 1,5 m over terræn. Referencetiden er det mest støjbelastede tidsrum i perioden. Brugen af landbrugsredskaber i marken er undtaget fra støjgrænserne
- 12) Støjens maksimalværdi må om natten ikke overstige 55 dB(A) ved boliger.

TRANSPORT

- 13) Ved transport af gylle til udbringningsarealer skal ruterne angivet i bilag 2 anvendes.

BESKYTTELSE AF JORD, GRUNDVAND OG OVERFLADEVAND VED BYGNING

- 14) Håndtering af flydende husdyrgødning, foder, kunstgødning og sprøjtemidler skal altid ske under opsyn, således at spild undgås, og der tages størst mulige hensyn til omgivelserne.
- 15) Til tømning af gyllebeholder skal anvendes gyllevogn med påmonteret kran og automatisk tilbageløb.

- 16) Pladsen ind mod den nye gyllebeholder (bygning nr. 8, figur 1) skal afgrænses af en jernbetonmur eller andet, som sikrer mod påkørsel af gyllebeholderen.
- 17) Der skal føres kontrol med kapaciteten i gyllebeholderne for at undgå, at der pumpes over i en fyldt gyllebeholder. Kontroldata føres i en logbog.
- 18) Det skal ved eftersyn og vedligehold, i henhold til producentens anbefalinger, sikres at pumpeudstyr til transport af gylle fungerer optimalt.
- 19) Al vask af maskiner, redskaber samt kvægtransportvogn skal foregå på vaskelpladsen med bortledning af spildevandet til ajlebeholder.

OPBEVARING AF HUSDYRGØDNING

- 20) Opbevaringsanlæggene for flydende husdyrgødning på ejendommen (eksisterende plus ny gyllebeholder) skal have en opbevaringskapacitet på mindst 9 måneder.

AFFALD

- 21) Affald skal opbevares på en måde, som ikke medfører forurening af omgivelserne, herunder jord, grundvand, vandløb eller luft.
- 22) Der skal foreligge dokumentation for korrekt bortskaffelse af affald fx i form af kvitteringer fra aftagende firmaer.
- 23) Der skal etableres en betonplads til opbevaring af døde dyr.

OPLAG AF OLIE, KEMIKALIE MV.

- 24) Overjordiske tanke til diesel- og fyringsolie, skal til enhver tid ske i en typegodkendt beholder, som står overdækket på fast og tæt bund/belægning, så spild kan opsamles og der ikke er mulighed for afløb til jord, kloak, overfladevand eller grundvand.
- 25) Tankning af diesel skal til enhver tid ske på en overdækket plads med fast og tæt bund, så spild kan opsamles.
- 26) Tankpistol må ikke kunne fastlåses under påfyldning.
- 27) Olie- og kemikalieprodukter skal opbevares på fast bund med opkant f.eks. en spildbakke eller betongulv med opkant med mulighed for at opsamle spild svarende til rumfanget af den største beholder. Dette gælder dog ikke olie, der opbevares i godkendte olietanke.

SKADEDYR

- 28) Der skal på ejendommen foretages en effektiv fluebekæmpelse som minimum i overensstemmelse med de nyeste retningslinier fra Statens Skadedyrlaboratorium.

- 29) Opbevaring af foder skal ske på en sådan måde, at der ikke opstår risiko for tilhold af skadedyr (rotter mv.)
- 30) Der skal foretages forebyggende indsats overfor rotter af et autoriseret firma.

UHELD

- 31) Husdyrbruget skal senest 1 måned efter, at godkendelsen er meddelt udarbejde en beredskabsplan for ejendommen, som omfatter risiko for forurening af miljøet, kontaktoversigt til myndigheder og entreprenører, mulige forureningskilder og hvordan en forurening kan afværges.
- 32) Beredskabsplanen skal være bilagt et kort der viser ejendommen og et kort der viser dræn og udløbspunkter i vandløb.
- 33) Der skal være ophængt instruks i forhold til miljøuheld ved anlæg, som betjenes af eksterne leverandører eller entreprenører.
- 34) Ved uheld der afstedkommer risiko for forurening af miljøet skal beredskabet straks underrettes via **1-1-2**.
- 35) Tilsynsmyndigheden skal underrettes telefonisk om driftsforstyrrelser eller uheld, der medfører forurening af omgivelserne eller indebærer en risiko for det.
- 36) En skriftlig redegørelse for eventuelle hændelser skal være tilsynsmyndigheden i hænde senest en uge efter at den er sket. Det skal fremgå af redegørelsen, hvilke tiltag der vil blive iværksat for at hindre lign. driftsforstyrrelser eller uheld i fremtiden.

OPHØR

- 37) Ved ophør af husdyrbrug på ejendommen skal der træffes de nødvendige foranstaltninger for at undgå forureningsfare og for at bringe stedet tilbage til en miljømæssigt tilfredsstillende tilstand. Ved ophør af husdyrbruget skal produktionsanlæg, husdyrgødnings- og foderopbevaringsanlæg tømmes og rengøres grundigt.
- 38) Beholdere til gylle, der er omfattet af kravet om beholderkontrol, skal gøres uanvendelige til opbevaring af gylle m.m., hvis de afmeldes beholderkontrollen.
- 39) Al miljøaffald skal bortskaffes for egen regning efter den til hver tid gældende lovgivning.

AMMONIAK

- 40) Nyt afsnit i kostald (bygning nr. 3, figur 1) og i ungdyrstald (bygning nr. 5, figur 1) skal etableres som sengestald med fast gulv og 2 % hældning.

- 41) Skraberanlæg installeret i kostalde og ungdyrstald skal som minimum køre hver 2. time.

NITRAT

Overfladevand

- 42) Der skal hvert år udlægges 5,1 % ekstra efterafgrøder udover de til enhver tid gældende, generelle krav om efterafgrøder. Efterafgrøderne skal dyrkes som plantedirektoratets pligtige efterafgrøder, hvilket betyder at de skal udlægges hvert år, ikke kan opspares samt skal efterfølges af en vårsæd, som fratrækkes en eftervirkning på 25 kg N pr. ha i efterfølgende planperiode. Arealernes drift skal dokumenteres med gødningsregnskab el. lign. på tilsynsmyndighedens forlangende.

Grundvand

- 43) Der skal på markerne nr. 2, 3, 4, 12 og 13 anvendes et sædskifte af kontinuerligt majs med tilførsel af højst 1,54 DE pr. ha eller 160 kg N pr. ha samt efterafgrøder med reduktion i normen på 25 kg N pr. ha. Arealernes drift skal dokumenteres med gødningsregnskab el. lign. på tilsynsmyndighedens forlangende.
- 44) Mark nr. 21 beliggende i Skanderborg Kommune kan dyrkes med standard-sædskifte, så længe det alene gødes med kunstgødning. Når mark nr. 21 tages i brug til udbringning af husdyrgødning, skal arealet drives med et G7-sædskifte med 70 % efterafgrøder, som vist i ansøgningsmaterialet, således at der ikke sker en merudvaskning af nitrat til grundvandet. Markens drift skal dokumenteres med gødningsregnskab el. lign. på tilsynsmyndighedens forlangende.

FOSFOR

- 45) Fosforindholdet i malkekvægets foder må ikke overstige 3,95 g fosfor pr. foderenhed.

BEDSTE TILGÆNGELIGE TEKNIK (BAT)

- 46) Produktionsanlæg skal vedligeholdes og kontrolleres i overensstemmelse med producentens procedurer for vedligehold.

EGENKONTROL

- 47) Tidspunkt for kontrol af drift og service af hhv. mælkekøleanlæg og skraberanlæg skal registreres. Dokumentation skal gemmes i 5 år og være tilgængelig og kunne fremvises for tilsynsmyndigheden.
- 48) Der føres dokumentation for forbrug af diesel, el og vand pr. kalenderår. Dokumentation skal gemmes i 5 år og være tilgængelig og kunne fremvises for tilsynsmyndigheden.

- 49) Husdyrbruget skal på tilsynsmyndighedens forlangende lade dokumentere, at vilkår om støj er overholdt. En sådan dokumentation kan højst kræves én gang årligt. Dokumentation skal ske ved måling eller beregning af den støj, aktiviteterne påfører omgivelserne. Målingerne/beregningerne skal udføres som beskrevet i Miljøstyrelsens vejledning nr. 5/1984, nr. 6/1984 og nr. 5/1993. Målingerne/beregningerne skal foretages af et målefirma/institut, som er uvildigt, og som af Miljøstyrelsen er godkendt til at udføre dette arbejde.
- 50) Husdyrbruget skal føre registreringer over den til enhver tid gældende husdyrproduktion på husdyrbruget. Registreringerne kan bestå af gødningsregnskaber, slagteriafregninger eller lignende. Denne registrering skal ved miljøtilsynets besøg på husdyrbruget kunne forevises som dokumentation for godkendelsens bestemmelse om husdyrholdets størrelse (vilkår 8-10). Opgørelse af dyreholdet på ejendommen skal for malkekøer, småkalve og opdræt beregnet som et. Antallet af dyr skal overholdes inden for enhver 12 måneders periode.

7 Beskrivelse og vurdering af ansøgningen

7.1 Grundlag for sagsbehandling

Århus Kommune har den 24. juli 2007 modtaget ansøgning om godkendelse af ejendommen Tandrupvej 5, 8462 Harlev i forbindelse med en ønsket udvidelse fra 170,71 DE til 309,65 DE i malkekvæg og opdræt.

Der er søgt om en periode på 5 år til at føre projektet ud i livet, da udvidelsen ønskes foretaget i etaper. Første etape er at udvide dyreholdet indenfor de eksisterende fysiske rammer. Anden etape er udvidelse af bygningsmassen med efterfølgende udvidelse af besætningen til den ansøgte størrelse.

Grundlag for behandlingen af ansøgningen er følgende:

- Ansøgning om godkendelse, skema nr. 1797, seneste version af 30. juli 2009.
- Besøg på virksomheden den 25. juni 2008
- Tilsyn på virksomheden den 23. november 2009
- Supplerende oplysninger fra ansøger/konsulent

7.2 Drift af anlægget

7.2.1 Produktion

Der er søgt om en udvidelse og ændring af produktionen fra 110 malkekøer (tung race), 90 kvier/stude (6-28 mdr.), 26 småkalve (0-6 mdr.) og 55 tyrekalve (tung race, 40-80 kg) svarende til 170,71 DE til 200 malkekøer (tung race), 163 kvier/stude (6-28 mdr.), 45 småkalve (0-6 mdr.) og 100 tyrekalve (tung race, 40-80 kg) svarende til 309,65 DE.

Produktionen er oplistet i nedenstående tabel. Produktionsafsnit er vist i figur 1.

Tabel 1: Oversigt over produktion i nuværende og ansøgt drift.

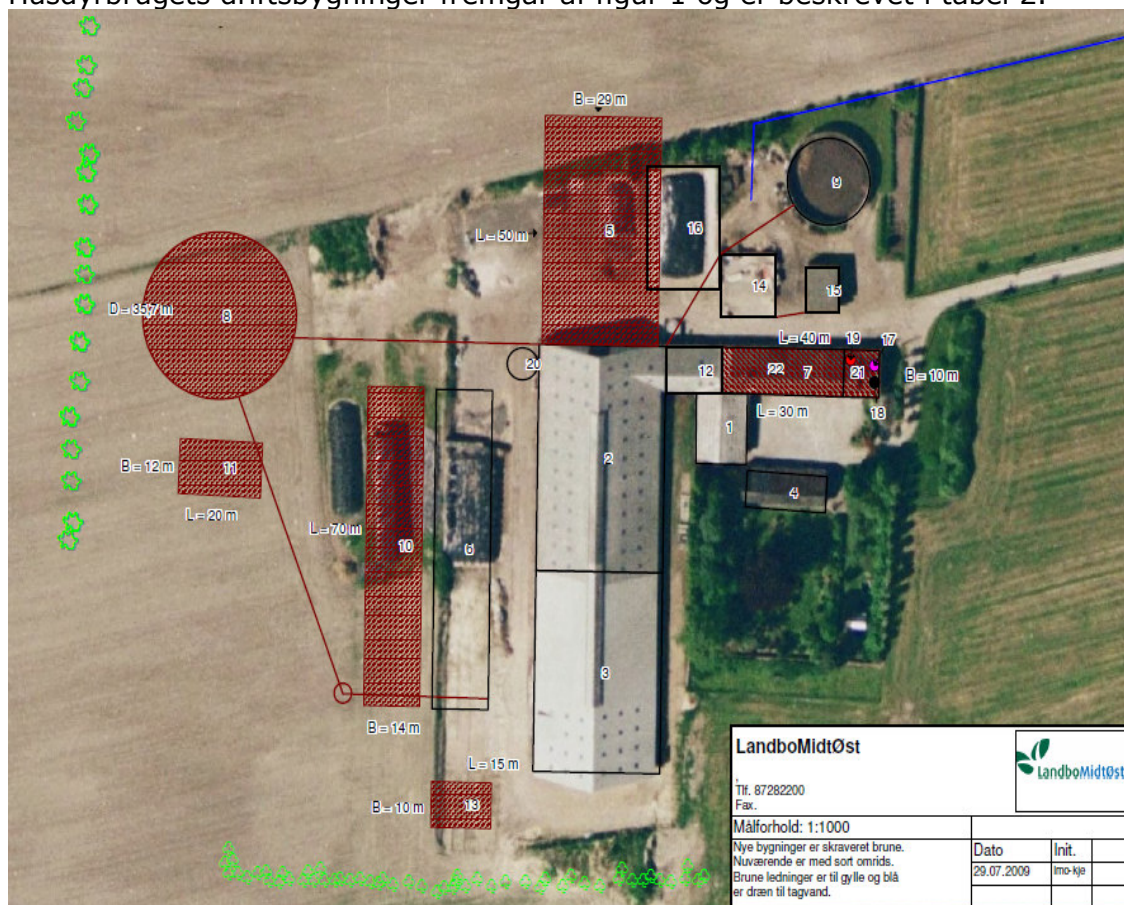
Produktion	Nuværende	Ansøgt
Eksisterende kostald (bygning nr. 2)	110 malkekøer, tung race, sengestald med fast gulv	110 malkekøer, tung race, sengestald med fast gulv, dræn, 2 % hældning, skrabning hver 2 time
Nyt afsnit i kostald (bygning nr. 3)	0	80 malkekøer, tung race, sengestald med fast gulv, dræn, 2 % hældning, skrabning hver 2. time.
	90 kvier/stude, tung race (6-28 mdr), sengestald med fast gulv, 2 % hældning, skrabning hver 2. time	0
Gammel kalvestald (bygning nr. 22)	26 småkalve, tung race (0-6 mdr.), dybstrøelse	45 småkalve, tung race (0-6 mdr.), dybstrøelse
	55 tyrekalve, tung race (40-80 kg), dybstrøelse	100 tyrekalve, tung race (40-80 kg), dybstrøelse
Ny ungdyrsstald (bygning nr. 5)	0	163 kvier/stude, tung race (6 mdr - kælving), sengestald med fast

Produktion	Nuværende	Ansøgt
		gulv, dræn, 2 % hældning, skrabning hver 2. time
Kælvingstald (bygning nr. 1)	0	10 malkekøer, tung race, dybstrøelse
I alt, DE	170,71	309,65

Malkekøerne fodres med foder, der indeholder maksimalt 3,95 g P/FE.

7.2.2 Bygninger

Husdyrbrugets driftsbygninger fremgår af figur 1 og er beskrevet i tabel 2.



Figur 1. Husdyrbrugets driftsbygninger/anlæg. Se tabel 2 for anvendelsen af de enkelte driftsbygninger/anlæg. Afskærmende beplantning etableres vest og syd for de nye bygninger.

Tabel 2: Tabellen henviser til bygninger og anlæggenes numre i figur 1.

Bygnings-beskrivelse ansøgt drift	Areal - Volume (m ² /m ³)	Bygnings-højde (m) målt til tagryg	Taghældning	Materialer og farver
1 Kælvingsstald	170 m ²	5 m		Røde mursten og grå eternit
2 Kostald	1500 m ²	10 m	20	Røde og hvide metalplader med gardiner i siderne og grå eternit på taget
3 Kostald (tidligere kviestald)	1300 m ²	10 m	20	Røde og hvide metalplader med gardiner i siderne og grå eternit på taget. Galven mod syd er med søsten og grå og røde metalplader.
4 Beboelse				
5 Ny kviestald	1450 m ²	10 m	20	Røde og hvide metalplader med gardiner i siderne og grå eternit på taget
6 Plansilo	980 m ²			
8 Ny gyllebeholder	4000 m ³	2 m		
9 Gyllebeholder	1360 m ³			
10 Ny plansilo	980 m ²			Betonelementer, max. 2 m over terræn
11 Ny møddings-plads	240 m ²			Betonelementer, min. 1 m over terræn
12 Mælkerum				
13 Nyt råvarelager	Ca. 150 m ²	Ca. 8 m		I stil med de øvrige bygninger
14 Møddingplads				
15 Ajletank	95 m ³			
16 Plansilo				
17 Dieseltank	1200 l			
18 Spildolieoplag				
19 Pesticidoplag				
20 Fodersilo		Ca. 10 m		
21 Lager		Eksisterende lager, som evt. erstattes af nyt lager på samme sted. Lageret indeholder dieselolietank (nr. 17), spildolie (nr. 18), pesticider (nr. 19).		
22 Ny kalvestald		Eksisterende kalvestald, som evt. erstattes af ny kalvestald. Ny kalvestald med lager bygges indenfor de næste 5 år i ca. samme størrelse som den nuværende. Der bliver røde mursten i sydsiden og gavl mod øst, nordsiden bliver med metalplader og taget grå eternit.		

Vurdering, produktion og bygninger:

Der er søgt om øget produktion og udvidelse af bygningsmassen. Vurderinger af miljøpåvirkninger er foretaget ud fra dette.

Der stilles vilkår til det anvendte foders indhold af fosfor. Desuden er der stillet vilkår til dyreholdets størrelse, bygningernes placering/udseende og beplantning.

7.2.3 Energi

Årligt forbrug	Nudrift	Ansøgt drift
Årlige elforbrug ¹⁾	90.000kwh	100.000 kwh
Årligt forbrug af olie	8.000 l	8.000 l

1) Inkl. forbrug til husholdning.

Det gamle vakuumsystem til malkeanlæg udskiftes med malkerobotter. Det er i ansøgningen beskrevet, at energiforbruget jævnlige vurderes med henblik på at minimere dette. Der er opsat lavenergi lysstofrør og begrænset natbelysning. Der indsættes foderautomatik, hvilket vil øge elforbruget, men samtidigt mindske dieselforbruget, da minilæsser ikke vil blive brugt i forbindelse med fodring. Der er påsat varmeveksler ved køleanlægget ved mælkekøleren.

7.2.4 Vand

Årligt vandforbrug m3	Nudrift	Ansøgt
Samlet forbrug	4.500 m3	6.000 m3

Ejendommens vandforsyning udgøres af et privat alment vandforsyningsanlæg.

Vandforbruget i staldene udgøres primært af drikkevand til dyrene samt rengøring af malkeanlæg.

Vandbesparende foranstaltninger: Vaskevandet i malkerummet genanvendes til vask i øvrigt.

Vurdering af energi- og vandforbrug:

Der stilles vilkår om at, forbruget af diesel, vand og energi registreres for at kunne kontrollere forbruget.

7.2.5 Støj:

Det vurderes, at kvægbruget skal overholde støjgrænserne for "Type 3. Blandet bolig og erhverv" i støjvejledningen nr. 5 / 1984. Disse støjgrænser er anbefalet af Miljøstyrelsen for landbrugsvirksomheder i det åbne land.

De væsentligste støjkloder er beskrevet i nedenstående tabel:

Støjkloder	Tidsrum for støj		Støjbegrænsende tiltag
	Nudrift	Ansøgt drift	
Malkning	2 gange dagligt, vakuumsystem	2 gange dagligt, malkerbotter	Der etableres malkerbotter der støjer mindre end vakuumanlæg.
Transport	Se afsnit "Transport"	Se afsnit "Transport"	
Ensiling	4-5 gange fra maj til september	4-5 gange fra maj til september	
Markarbejde	I sæsonen		

I alle staldanlæg er der naturlig ventilation. Der etableres malkerbotter, der er mindre støjende end det eksisterende vakuumsystem.

Vurdering af støj:

Det vurderes, at der er taget rimeligt hensyn til støjbegrænsning i valg af ventilation, håndtering af foder osv. Det vurderes at ejendommen kan overholde støjgrænserne for "Type 3. Blandet bolig og erhverv" i støjvejledningen nr. 5 / 1984 fordi der er ca. 195 m til nærmeste nabobeboelse.

Der er stillet vilkår om overholdelse af disse støjgrænser, samt om tilsynsmyndigheden kan kræve dokumentation for overholdelse af støjgrænserne ved klager over støj fra ejendommen.

7.2.6 Lugt og støj

Der vil hovedsageligt være tale om forurening i form af lugt, støj og ammoniak fra stalden. Desuden vil det lugte i forbindelse med udkørsel af gylle, dog i begrænsede perioder. Ved vurderingen tages der udgangspunkt i at nabobeboelser er enkeltboliger og landbrugsejendomme beliggende i landzone. Naboer til husdyrbrug må i landzone som udgangspunkt acceptere gener i højere grad end tilfældet er for naboer i byzone eller sommerhusområde.

Lugt

Lugtberegningen er foretaget efter den nye lugtvejledning.

Afstanden for væsentlige gener fra staldene hen til enkeltboliger på landet vil være 86 meter, til samlet bebyggelse 188 meter og til byzone 275 meter.

Afstanden måles fra midten af staldanlægget til nærmeste beboelse. Naboejendomme med landbrugspligt eller som ejes af driftsherre indgår ikke i lugtvurderingen i forbindelse med vurderingen af afstanden til samlet bebyggelse.

Nærliggende ejendomme er:

Tandrupvej 7: Beboelse ca. 195 m mod øst

Tandrupvej 9: Ejendom med landbrugspligt ca. 230 m mod nordøst

Nærmeste nabobeboelse uden landbrugspligt er Tandrupvej 7, der ligger ca. 195 m øst for Tandrupvej 5.

Nærmeste samlede bebyggelse er Hørslev, der ligger ca. 276 m øst for ejendommen.

Nærmeste byzone er Skovby, der ligger mere end 1.000 m fra ejendommen.

Der er ikke andre husdyrbrug med mere end 75 DE indenfor en radius af 300 meter fra området med samlet bebyggelse, der er derfor ikke tillæg for lugt.

Kriteriet for lugtgener er dermed overholdt for byzone ($5 \text{ OU}_E/\text{m}^3$), samlet bebyggelse ($7 \text{ OU}_E/\text{m}^3$) og enkelt bolig ($15 \text{ OU}_E/\text{m}^3$).

Foder

Der bygges køresiloer (bygning nr. 10, figur 1) og nyt råvarelager (bygning nr. 13, figur 1). Lageret vil være overdækket og ensilagen relativ tør, med en begrænset saftafgivelse. Saft opsamles i beholder. Foder blandes med foderblander på betonplads syd for kostalden (bygning nr. 3, figur 1). Strøelse og fodring sker automatisk og de nødvendige beholdere til strøelse og foder findes inden døre i kostalden.

Støv

Der blandes foder syd for kostalden (bygning nr. 3, figur 1), ligesom påslag til foder fyldes her.

Vurdering af lugt og støv:

Det vurderes, at ved at opretholde god hygiejne og vedligeholdelse af skrabe anlæg i kostalde og ungdyrstald, vil der ikke forekomme væsentlige lugt- eller støvgener for naboer.

7.2.7 Lys

Der er opsat udvendig belysning, som anvendes i forbindelse med ud- og indlevering. Der er lys i staldene i vinterhalvåret. Lyset er i denne periode tændt ca. 8 timer om dagen og 12 timer om natten. Om natten anvendes natbelysning med nedsat lysstyrke.

Vurdering lys:

Det vurderes, at der ikke vil være væsentlige lysgener fra ejendommen

7.2.8 Olietanke

Der er en dieseltank på 1.200 l fra starten af 1990'erne på betongulv i en garage, se figur 1.

Der er en overjordisk olietank på under 6.000 l fra 1987.

Vurdering, olietanke:

For at minimere risiko for uheld med olietanke er der stillet vilkår om placering af olietanke samt påfyldning af diesel.

Sammen med de stillede vilkår vurderer kommunen, at opbevaringen af olieprodukter er i orden.

7.2.9 Beskyttelse af jord, grundvand og overfladevand ved bygninger

Eget sprøjteudstyr anvendes i begrænset omfang. En ældre godkendt møddingsplads (bygning nr. 14, figur 1) med opsamling til ældre ajlebeholder (bygning nr. 15, figur 1) anvendes til vaske- og fyldeplads. Der anvendes kontraventil i forbindelse med påfyldning af sprøjte og der er ikke risiko for tilbageløb. Der føres sprøjtejournal. Sprøjtemidler (max. 100 l) opbevares i nyt lagerrum (bygning nr. 19, figur 1) i et træbur på betongulv uden afløb.

Gylle pumpes ca. hver 10. dag fra kostald og ungdyrstald til gylletank. Pumpningen foregår med fastmonteret dykpumpe og tager 0,5-1 time/gang. Pumpningen overvåges.

Der bygges køresiloer til ensilage. Lageret vil være overdækket og ensilagen relativ tør med begrænset saftafgivelse. Der anlægges en mindre beholder med forbindelse til gyllebeholder til opsamling af evt. saftafløb.

Der benyttes kun gyllevogne med kran og tilbageløb ved tømning af gylletanke.

Uheld

Foranstaltninger mod uheld er listet i tabellen nedenfor:

Mulige uheld	Forebyggende foranstaltninger	Akut håndtering ved uheld
Generelt	Anlæg og tekniske installationer renses, vedligeholdes og udskiftes i en sådan grad at korrekt brug og effekt sikres.	Der udarbejdes en beredskabsplan for driftsuheld. Medarbejdere vejledes i beredskabsplan.
Gylleudslip	Gylle pumpes ud af beholder med kran på gyllevogn med automatisk tilbageløb.	Kontakter alarmcentral og miljøvagtten
Strømsvigt	Der investeres i nødgeneratoranlæg	Anvendelse af generatoranlæg
Olieudslip	Tank og olierester står på betongulv uden afløb i garage	Opsamling af spild med sugende materiale og ved større spild kontaktes miljøvagt og alarmcentral.
Kemikalieudslip	Pesticider opbevares i træbur på betongulv uden afløb i garage	Opsamling og evt. kontakt til alarmcentral og miljøvagt.

Vurdering beskyttelse af jord, grundvand og overfladevand ved bygning:

Kommunen vurderer, at opbevaring og håndtering af dybstrøelse, gylle, ensilage og pesticider er miljømæssig forsvarlig

For at sikre beskyttelse af jord, grundvand og overfladevand er der stillet vilkår om overvågning ved pumpning af gylle, sikring af pumpesystem til gyllebeholder og gyllekørsel.

Det vurderes at vilkår kan overholdes ved den angivne drift.

Med henvisning til bestemmelserne i Bekendtgørelse om påfyldning og vask m.v. af sprøjter til udbringning af plantebeskyttelsesmidler er der ikke stillet vilkår til husdyrbrugets håndtering af plantebeskyttelsesmidler på vaskeplads med opsamling til ajlebeholder.

7.2.10 Gylleproduktion og opbevaring af husdyrgødning

Gødningen håndteres som gylle og en del som dybstrøelse. Dybstrøelsen udmuges jævnlige og opbevares på møddingsplads (bygning nr. 11, figur 1).

Der produceres 6.859 m³ gylle om året.

Der er to gyllebeholdere (bygning nr. 8 og 9, figur 1) og en ældre ajlebeholder (bygning nr. 15, figur 1) på ejendommen:

Opbevaringsanlæg for flydende husdyrgødning	Kapacitet m ² /m ³	Opført år	Beholderkontrol år
Eksisterende gyllebeholder (bygning nr. 9)	1.360	1995	2005
Ny gyllebeholder (bygning nr. 8)	4.000		
I alt	5.360		

Ajlebeholder anvendes ikke til opbevaring af gylle og er derfor ikke medregnet i den samlede kapacitet for gylleopbevaring.

Der er en opbevaringskapacitet for gylle på ca. 5.360 m³ i gyllebeholderne. Med en samlet gødningsproduktion på 6.859 m³ gylle og en opbevaringskapacitet på 5.360 m³ er der en opbevaringskapacitet på $(5.360 / 6.859 * 12 \text{ mdr.})$ 9,4 måneder.

Der føres logbog til kontrol af flydelag i de to gyllebeholdere. Beholderne følger reglerne for kontrol min. hvert 10. år.

Der produceres ca. 190 ton dybstrøelse om året fra småkalve og kælvingsbokse, samt sygestier. Cirka 65 % af dybstrøelsen, svarende til 123,5 ton, bringes direkte ud i marken. Resten, svarende til 66,5 ton, opbevares på ny møddingsplads (bygning nr. 11, figur 1). Den nye møddingsplads på 240 m² kan rumme ca. 300 ton og har afløb til gylletank (bygning nr. 8, figur 1). Der opbevares ikke dybstrøelse i markstakke.

Vurdering opbevaring af husdyrgødning:

Der er opbevaringskapacitet på mere end 9 måneder. Det vurderes at opbevaringskapaciteten er forsvarlig.

Der vurderes, at være tilstrækkelig opbevaringskapacitet for dybstrøelse på møddingspladsen

For at søge at undgå uheld, stilles vilkår til opbevaringen og håndteringen af gylle.

Kommunen vurderer, at flydende og fast husdyrgødning opbevares miljømæssigt forsvarligt og i henhold til gældende retningslinier for at undgå uheld, udslip og påvirkning af miljøet.

7.2.11 Affald

Almindeligt husholdningsaffald bortskaffes med dagrenovation. Gammelt jern afhændes til skrotplads. Ensilageplastik og emballage uden miljøfarlige rester leveres på genbrugsplads, der er ca. 2 trailerfulde/år.

Affaldsmængder og håndtering af affald er beskrevet i nedenstående skemaer:

Type	Årlig mængde	Opbevaring	Bortskaffelse	ISAG-kode/ EAK-kode
Plast	500 kg	Egen container	Til kommunal affaldsordning - genbrugsstationen ved Malling	52.00 020104
PVC	30 kg			52.06
Papir og pap	800 kg			50.00
Glas	200 kg			51.00
Forbrændingseget	500 kg			19.00
Ikke forbrændings egnet, (f.eks. lysstofsrør)	200 kg			23.00
Jern og metal	1000 kg			
Animalsk affald/ døde dyr	Afhentning	Under kappe på betonplads	DAKA	020102

Døde dyr opbevares under kadaverkappe eller presenning inden afhentning til destruktionsanstalt. Afhentningsstedet er ved nordvestsiden af den eksisterende gylletank (bygning nr. 9, figur 1), der ligger ca. 200 m fra nærmeste nabo. Der etableres en betonplads. Døde dyr afhentes hurtigst muligt.

Olie- og Kemikalieaffald

Type	Årlig mængde	Opbevaring	Bortskaffelse	EAK-nummer
Olieaffald		Solide beholdere på befæstet areal	Returneres til leverandør	13020300
Medicinrester, husdyr		Aflåst rum	Dyrlægeordning	
Pesticidemballage			Genbrugsstation	020109

Vurdering affald:

Det vurderes, at den angivne drift opfylder kravene til håndtering af affald. Der er stillet vilkår om opbevaring og håndtering af affald.

Opbevaring og bortskaffelse af affald skal følge de gældende regulativer for Århus Kommune. For tiden gælder: Regulativ for Erhvervsaffald 2007. Til egenkontrol forlanges kvittering for aflevering af olie- og kemikalieaffald (kan udstedes på genbrugsstationen).

Opbevaring af døde dyr skal ske i henhold til "Bekendtgørelse om opbevaring af døde dyr nr. 439 af 11/05/2007"

7.2.12 Spildevand

Husdyrbrugets spildevandsledninger er vist på figur 1.

Al spildevand fra produktion ledes til godkendte gyllebeholdere (bygning nr. 8 og 9, figur 1) og ajlebeholder (bygning nr. 15, figur 1). Tagvand fra produktionsbygningerne 2, 3 og 5 ledes til dræn, der løber langs gammelt skel mod nordøst. Overfladevand fra øvrige tagflader nedsives i sten langs bygningerne. Der udledes ikke overfladevand fra øvrige befæstede arealer.

Spildevand fra stuehuset ledes til mekanisk rensning i nedsivningsanlæg.

Vurdering spildevand:

Produktionsspildevand ledes til ajlebeholder og godkendte gyllebeholdere.

Tagvand fra bygning 2,3 og 5 ledes til dræn og øvrigt tagvand nedsives.

Tilbygningen/udvidelse af husdyrbruget giver ikke anledning til ændringer i udledningsforholdene for overfladevand. Udvidelsen/tilbygningen af husdyrbruget kræver således ikke udledningstilladelse efter MBL § 28.

7.2.13 Skadedyr

Fluer i stor mængde kan give anledning til gener hos naboer, selvom disse ligger langt væk.

Gyllekanaler er gode udklækningssteder for fluerne, så en særskilt bekæmpelse vil ofte være nødvendig og stilles derfor som krav.

Retningslinierne angiver en række afprøvede metoder og opdateres løbende, se evt. hjemmesiden www.dpil.dk: "Retningslinier for fluebekæmpelse på gårde med husdyr".

Biologisk og kemisk fluebekæmpelse foretages efter anvisninger fra Statens Skadedyrlaboratorium.

Det tilstræbes, at spild af foder begrænses mest muligt, samt at foder så vidt muligt opbevares utilgængeligt for rotter. Skadedyrsbekæmpelse tilkaldes såfremt der konstateres rotter. Bekæmpelse af rotter foretages efter anvisninger fra Statens Skadedyrlaboratorium. Desuden følges de forebyggende foranstaltninger, som er fastlagt i Bekendtgørelse om bekæmpelse af rotter mv. (Bek. Nr. 611 af 23. juni 2001).

Vurdering skadedyr:

Der stilles vilkår om, at kommunen skal kontaktes hvis der konstateres rotter på ejendommen og at fluebekæmpelsen, som minimum, skal ske i henhold til Statens Skadedyrlaboratoriums retningslinier for fluebekæmpelse på gårde.

Det vurderes sammen med de stillede vilkår, at den angivne drift ikke vil medføre væsentlige gener fra skadedyr for de omkringboende, og at husdyrbrugets skadedyrsbekæmpelse herefter er i orden.

7.2.14 Transporter

Der afhentes mælk hver anden dag. Der transporteres foder til ejendommen to gange om måneden. Der køres dyr bort fra ejendommen én gang om måneden. Der afhentes døde dyr et par gange om året. Der transporteres gylle fra ejendommen i sæsonen, men da ejendommens arealer og en del af aftalearealerne er beliggende umiddelbart omkring ejendommen begrænses transporten på offentlig vej væsentligt. I alt forventes godt 200 transporter med husdyrgødning, hvoraf ca. 60 sker gennem Hørslev og 30-40 sker nordpå ad Hørslevvej. Hertil kommer transporterne med grovfoder fra markerne og de transporter, der knytter sig til dyrkningen af markerne.

Transporterne passerer gennem Hørslev ad Hørslevvej og Tandrupvej og ikke igennem boligområder. Transportruter for gylle er vist på bilag 2.

Transportens art		Nudrift	Ansøgt drift
Husdyrgødning	Antal transporter	100	200
	Tidsrum	Sæsonen	Sæsonen
Mælk	Antal transporter	Hver anden dag	Hver anden dag
Foder	Antal transporter	1 gang hver 14 dag	1 gang hver 14 dag
Dyr ind/udlevering	Antal transporter	1 gang hver måned	1 gang hver måned
Brændstof	Antal transporter	Dieselolie 5-6 gange om året	Dieselolie 5-6 gange om året

Vurdering af transporter:

Der stilles vilkår om, at de i bilag 2 anførte køreruter med gylle skal anvendes, da ovenstående vurdering bygger på disse oplysninger.

Det vurderes sammen med det stillede vilkår, at intern transport på ejendommen, samt transporter til og fra ejendommen ikke vil være til væsentlig gene for omkringboende.

7.2.15 Ophør

Ved produktionsophør vil stalde, samt anlæg for opbevaring af husdyrgødning og foder blive tømt og rengjort.

Vurdering af forholdsregler ved ophør:

Det vurderes sammen med nedenstående vilkår, at afviklingen af produktionen vil ske miljømæssigt forsvarligt.

Der stilles vilkår om, at beholdere til gylle, der er omfattet af kravet om beholderkontrol, skal gøres uanvendelige til opbevaring af gylle m.m., hvis de afmeldes beholderkontrollen. Al miljøaffald skal bortskaffes for egen regning efter den til hver tid gældende lovgivning.

7.3 Bedst anvendelige teknologi (BAT)

I henhold til loven om miljøgodkendelse af husdyrbrug og bekendtgørelsen om tilladelse og godkendelse af husdyrbrug skal der foreligge en redegørelse for projektets anvendelse af bedst tilgængelig teknologi (BAT) indenfor områderne staldindretning, foder, management, forbrug af vand og energi, samt udbringning og opbevaring af gødning.

Staldindretning

I den nye kviestald (bygning nr. 5, figur 1) og i kostaldene (bygning 2 og 3, figur 1) etableres gulve efter anvisningerne på BAT-byggeblad Gr. Nr. 107.04-51. Denne type gulv er fast gulv med dræn og med 2 % hældning samt skrabning hver 2. time.

Der er med fast gulv ikke mulighed for at etablere gylleforsuringsanlæg, derfor er forsuring fravalgt.

Småkalvene er opstaldet i den gamle stald (bygning nr. 22) på dybstrøelse, som her er den optimale løsning. I den nye kalvestald (bygning nr. 22) og i kælvingstald (bygning nr. 1) vil der også være dybstrøelse.

Vurdering af staldindretning

Århus Kommune vurderer, at BAT for malkekvæg er præfabrikerede drænede gulve med skraber som beskrevet i BAT-byggeblad nr. 107.04.51 og svovlsyrebehandling af kvæggylle, som beskrevet i Miljøstyrelsens BAT-blad af den 19. maj 2009. For småkalve og kælvingstalde er der ikke beskrevet BAT-byggeblade. I det konkrete projekt anser Århus Kommune dybstrøelse i kalvestalde og kælvingstalde for BAT.

I kalvestald, kostaldene og den nye kviestald vurderes lovgivningens krav til BAT at være opfyldte. Århus Kommune er enig i vurderingen af, at etablering af svovlsyrebehandling af gyllen ikke er BAT i den konkrete sag.

Samlet vurderer Århus Kommune, at lovgivningens krav til BAT mht. staldanlæg er opfyldte og der stilles vilkår til gulvtypen.

Management

Der føres journal over spredning af husdyrgødning på markerne i form af mark og gødningsplan, som endvidere bruges til planlægning af kommende sæsons spredning.

Der føres sprøjtejournal.

Vand- og energiforbrug opgøres årligt i forbindelse med regnskabet.

Der laves beredskabsplan, så forholdsregler i forbindelse med uheld med gylle, brand mv. er beskrevet.

Der foretages daglige tjek og løbende service på anlæggene efter behov.

Mælken leveres til Arla Mejeri og egenkontrolprogrammet "Arlagården" følges. Der udarbejdes hvert år en mark- og gødningsplan, hvorved det sikres, at mængden af gødning tilpasses afgrødens forventede behov. I planen tages der bl.a. hensyn til jordbundstype, sædskifte, vanding, planternes udbytte og kvælstofudnyttelsen.

Der udarbejdes løbende foderplaner efter de nyeste normer og viden på området og der føres logbog over flydelaget på gyllebeholdere.

Vurdering af management

Århus Kommune vurderer, at BAT mht. management og egenkontrol er daglige tilsyn, samt løbende service og vedligeholdelse, journal over el-, vand-, og foderforbrug, samt gødningsregnskab. Endvidere vurderes uddannelsesplaner for medarbejdere, beredskabsplan, logbog over flydelag, at Arlagårdens kvalitetsprogram efterleves, foderplaner og affaldshåndtering i forbindelse med kommunens vurdering af bedriftens efterlevelse af BAT mht. management og egenkontrol.

Der stilles vilkår om, at produktionsudstyr, som minimum, vedligeholdes og kontrolleres i henhold til producentens procedurer samt at der føres journal over el-, vand- og foderforbrug. Med de stillede vilkår vurderer Århus Kommune, at lovgivningens krav til BAT mht. management og egenkontrol efterleves.

Foder

Der udarbejdes foderplaner efter de nyeste normer og viden på området. Der er i den anledning særlig opmærksomhed på fosfor- og råproteinindholdet i foderet, som søges minimeret mest muligt, dog naturligvis under hensyntagen til dyrenes velfærd og produktion.

Indholdet af P i foderet til malkekvæg er reduceret til 3,95 g P/FE. Mængden 3,95 g P/FE er lavere end Plantedirektoratets gennemsnit. Normtallet for 2009/2010 er 4,43 g P/FE jf. Plantedirektoratet. Mængden er vurderet ud fra, hvad der kan nås på denne bedrift uden store meromkostninger.

Vurdering af foder

Da der med tilpasningen af foderets indhold af fosfor er opnået fosforbalance for udbringningsarealerne, vurderer Århus Kommune, at yderligere reduktion vil være uproportionelt begrænsende for bedriftens fleksibilitet.

Århus Kommune vurderer, at krav om BAT mht. foder er opfyldte. Der er stillet vilkår om foderets indhold af fosfor pr. foderenhed af hensyn til overfladevand.

Forbrug af vand og energi

Energiforbruget opgøres min. årligt. Energiforbruget vurderes jævnligt med henblik på at minimere dette.

Staldene er naturligt ventilerede.

Køerne malkes med robot med frekvensstyret vakuumpumpe. Der udføres løbende de nødvendige eftersyn af anlægget, der sikrer, at anlægget kører driftmæssig forsvarligt bl.a. i forhold til energiforbruget.

Mælken forkøles med pladevarmeveksler. Kølevandet genbruges til drikkevand til køerne.

Vaskevandet fra mælkeanlægget genbruges til vask i øvrigt.

Lamper rengøres jævnligt og i videst muligt omfang benyttes energisparepærer. Der er automatisk styring af lys i kostalden.

Der etableres et naturligt flydelag på gyllen i gyllebeholderne og det er derfor fra-valgt at etablere overdækning af gyllebeholdere.

Der er opsat lavenergi lysstofrør. Lyset er kun tændt i kostalden i vinterhalvåret ca. 8 timer om dagen og tolv timer om natten. Om natten anvendes natbelysning, dvs. 6 lamper med nedsat lysstyrke.

Der indsættes foderautomatik, hvilket vil øge elforbruget men samtidig mindske dieselforbruget til minilæsser.

Vandforbruget opgøres min. årligt. Vandforbruget i staldene udgøres primært af drikkevand til dyrene samt rengøring af mælkeanlæg.

Vurdering af vand og energi

Århus kommune vurderer, at BAT mht. energi- og vandforbrug indbefatter genbrug af vand til vask, kontrol af vandinstallationer og registrering af forbrug af vand og el. Med hensyn til el-forbruget anser kommunen en række konkrete tiltag som værende BAT f.eks. varmegenvinding fra mælkekølingsanlæg, frekvensstyret vakuumpumpe til malkeanlæg, naturligt lysindfald, lavenergilysstofrør, LUX-styring, naturlig ventilation, overdækket gyllebeholder.

I forhold til normtal for el-forbrug pr. malkeko, der ligger på omkring 750-800 kWh, er el-forbruget i det konkrete projekt på ca. 500 kWh/malkeko. På bedriften er der genbrug af vand til vask og drikkevand, naturlig ventilation og der anvendes lavenergilysstofrør.

Af ovenstående redegørelse fremgår, at der ikke anvendes LUX-styring, og at gyllebeholderne ikke er overdækket. Århus kommune vurderer, at det vil være ude af proportioner, at etablere overdækning på gyllebeholderen i forhold til reduktion i forbrug af diesel og reduktionen i ammoniakreduktion, der reduceres med 1 % i forhold til naturligt flydelag (svarende til ca. 300 kg N i den konkrete sag og ca.

850 kr./kg reduceret N, med anslåede etableringsomkostninger på ca. 250.000 kr.).

Der stilles vilkår om fortsat registrering af energi-, vand- og dieselforbruget med henblik på at reducere forbruget af vand og energi. Med det stillede vilkår vurderer Århus Kommune, at lovgivningens krav mht. BAT vedr. energi- og vandforbrug er opfyldte.

Opbevaring/behandling af husdyrgødning

Dybstrøelsen bliver udmøget jævnlige. Den del af dybstrøelsen der ikke udspreddes direkte i marken vil blive opbevaret på dertil indrettet møddingsplads med afløb til gyllebeholder.

For gylletankene gælder, at der er tale om:

- stabile beholdere, der kan modstå mekaniske, termiske og kemiske påvirkninger
- lageret tømmes hvert år og inspiceres visuelt
- beholderens bund og vægge er tætte
- der er ingen spjæld, men alt overpumpes via neddykket rør
- gyllen omrøres kun umiddelbart før tømning
- der føres logbog over flydelaget (og samtidig kontrolleres at der er tilstrækkelig
- plads i beholderen
- beholderne kontrolleres ved 10-års beholderkontrollen

Vurdering af opbevaring/behandling af husdyrgødning

Århus Kommune vurderer, at BAT mht. opbevaring af gylle indbefatter, at gyllen opbevares i stabile, tætte beholdere, der er omfattet af regelmæssigt eftersyn og at gyllen kun omrøres lige før tømning af tanken. Mht. opbevaring og håndtering af dybstrøelse anser Århus Kommune retningslinierne i Husdyrgødningsbekendtgørelsen for værende BAT.

Da opbevaringen af gylle sker i tætte og stabile beholdere, der er omfattet af regelmæssigt eftersyn og da gyllen kun omrøres i forbindelse med udbringning vurderer Århus Kommune, at opbevaringen af gylle lever op til lovgivningens krav om BAT. Med hensyn til opbevaring af dybstrøelse vurderer kommunen, at forholdene på bedriften lever op til lovgivningens krav vedr. BAT, da størstedelen af dybstrøelsen udbringes direkte og da den del der ikke kan bringes ud, opbevares på møddingsplads i henhold til Husdyrgødningsbekendtgørelsens krav.

Lovgivningens krav om BAT mht. opbevaring og behandling af husdyrgødning vurderes, at være opfyldte og der stilles ikke vilkår.

Udbringning

BAT for udbringningsteknik er beskrevet i referencedokumentet for bedste tilgængelige teknikker der vedrører intensiv fjerkræ- og svineproduktion (BREF) som en række tiltag. En del af disse tiltag er dækket af husdyrgødningsbekendtgørelsen og bekendtgørelse om jordbrugets anvendelse af gødning og om plantedække, hvorfor det er et lovkrav at følge dem. Fx:

- regler for udbringningstidspunkter (forbud mod udbringning 200 m fra byområder på weekend- og helligdage),
- udbringningsmetoder (fx ikke tilladt at bruge bredspreder til gylle),
- krav om nedfældning på arealer tæt på sårbar natur,
- krav til udbringningstidspunkter, der sikrer optagelse i planter,
- krav om nedbringning af husdyrgødning udlagt på ubevoksede arealer indenfor 6 timer,
- og krav om maksimale mængder husdyrgødning pr. ha,
- krav til efterafgrøder

Maskinstation udbringer gyllen. Gyllen køres ud med gyllevogn med slæbeslanger eller nedfælder.

Da gyllen køres ud på veletablerede afgrøder og/eller nedfældes i sort jord, minimeres ammoniakfordampning og lugtgenerne pga. mindre fordampning og hurtigere optagelse i planterne. Der køres aldrig på vandmættet, oversvømmet, frossen eller snedækket areal.

Gylleudbringning sker normalt kun på hverdage.

Der forbruges mindre kvælstof end den økonomisk optimale mængde. Dette medfører et kraftigt incitament til optimal håndtering af husdyrgødningen. Ansøger søger at bruge den mest optimale form for udbringningsteknik, placering i sædskiftet og benytte de mest optimale vejrforhold, således fordampningen af ammoniak reduceres mest mulig og udnyttelsen af næringsstoffer er størst mulig.

Det nitratfølsomme drikkevandsområde vest for anlægget dyrkes på en måde så beskyttelsen af grundvandet er så høj som mulig.

Vurdering af udbringning

Århus Kommune vurderer, at BAT mht. udbringning af gylle er, at:

- krav og regler for udbringningstidspunkter efterleves
- der benyttes korrekte udbringningsmetoder
- der ikke bliver tilført gødning til stejlt hældende marker og på arealer, der støder op til vandløb
- krav om nedfældning på visse arealer nær sårbar natur efterleves
- nedbringning af husdyrgødning udbragt på ubevoksede arealer efterleves
- krav om maksimale mængder husdyrgødning pr. ha efterleves
- krav om efterafgrøder efterleves
- der udarbejdes en mark- og gødningsplan

I det konkrete projekt vurderer Århus Kommune, at udbringningen af gylle lever op til lovgivningens krav til BAT mht. udbringning af gylle og der stilles ikke vilkår.

Samlet vurdering af BAT:

Der stilles vilkår om, at produktionsudstyr, herunder mælkekøleanlæg og skraberanlæg, som minimum, vedligeholdes og kontrolleres i henhold til producentens procedurer. Der er ligeledes stillet vilkår om egenkontrol.

Sammen med de stillede vilkår vurderer kommunen, at krav til oplysning om BAT er opfyldt.

Alternativer og 0-alternativ

Alternativet er at øge antallet af køer på ejendommen til de ca. 200 stk. og så opstalde opdrættet på en anden ejendom. Herved opnås ikke den driftsmæssige fordel af en samlet besætning og endnu en ejendom vil skulle findes, købes og have en miljøgodkendelse. Denne mulighed er derfor fravalgt.

Det er helt nødvendigt at øge indtjeningen og dermed antallet af køer for at kunne leve op til de mange krav fra medarbejdere og det omgivende samfund. Det er derfor ikke en mulighed at fortsætte den nuværende produktion uændret. 0-alternativet vil betyde lukning og afvikling af husdyrbruget.

7.4 Placering af produktionsanlæg

Anlæggene opfylder alle krav om afstande som givet i Husdyrlovens § 8:

Nærmeste -	Lovpligtige krav til afstande, m
Ikke-almene vandforsyningsanlæg	25
Almene vandforsyningsanlæg	50
Vandløb/dræn /sø	15
Offentligvej og privat fællesvej	15
Levnedsmiddelvirksomhed	25
Beboelse på sammen ejendom	15
Nabo-skel	30
Nabobeboelse	50
Byzone, sommerhusområde eller lokalplanlagt område til boliger	50

Anlægget opfylder krav om minimum 50 meter til nuværende eller planlagt byzone, samlet bebyggelse, nabobebyggelse osv. (husdyrlovens § 6)

7.4.1 Landskabelige forhold

Ejendommen er beliggende i lokalsamfundet Harlev-Framlev i det åbne land i landzone.

Eksisterende og planlagte anlæg er ikke beliggende indenfor beskyttelseslinier eller områder, hvor der skal tages særlige landskabelige hensyn.

Den nye kviestald, møddingsplads, råvarelager, køresilo og gyllebeholder etableres i omkring kote 42-43. Mod nord falder terrænet til kote ca. 22 ved Lyngbygård Ådal, der ligger ca. 800 m fra ejendommen. Mod øst falder terrænet til kote 40 ved Tandrupvej 7 ca. 250 m fra ejendommen. Cirka 450 m mod syd findes Hørslevbol. Terrænet ligger her i niveau med ejendommen Tandrupvej 5. Ligeledes i niveau med Tandrupvej ligger Hørslevvej ca. 700 m mod vest.

Der bliver etableret beplantning syd og vest for ejendommen, figur 1.

Områdets anvendelse er i kommuneplanen fastlagt til jordbrugsformål. Andre arealanvendelser kan dog tillades placeret i området, såfremt de er af uvæsentlig be-

tydning for de landbrugsmæssige interesser, og de i øvrigt efter en samlet vurdering af placeringsmulighederne mest hensigtsmæssigt kan placeres her. Med mindre særlige forhold gør sig gældende, må der inden for området kun opføres eller indrettes bebyggelse, som er nødvendig for landbruget, skovbruget og gartnerierhvervet. Der skal sikres et sammenhængende færdselsnet for let trafik i området.

Ca. 490 m syd for staldene er der et område, der er planlagt som et nyt erhvervsområde.

Der er ikke fredede områder, fredede eller beskyttede fortidsminder på ejendommen.

Vurdering af de landskabelige forhold

Ejendommen ligger i fladt landskab domineret af dyrkede landbrugsarealer vest for landsbyen Hørslev. Cirka 800 m nord for husdyrbrugets driftsbygninger ligger Lyngbygård Å med de landskabelige interesser, der knytter sig til landskabet omkring ådalen. Ejendommens bygninger ligger i område uden landskabelige eller kulturhistoriske interesser iht. til Kommuneplanforslag 2009 eller Regionplan 2005. De nye bygninger placeres i umiddelbar nærhed af den eksisterende bygningsmasse på ejendommen. De nye bygninger vurderes at være tilpasset de eksisterende bygninger på ejendommen mht. stil, højde og materialevalg.

Planlægningen af et nyt erhvervsområde syd for ejendommen vurderes ikke at få betydning for udvidelsen.

Der stilles vilkår om, at der etableres et beplantningsbælte syd og vest for ejendommen.

Med det stillede vilkår, vurderes det, at udvidelsen ikke vil have visuelle gener eller skæmmende påvirkning af landskabskarakteren i det pågældende område.

7.5 Naturområder og ammoniakdeposition

Fra stald og lager sker der et luftbåret tab af kvælstof i form af fordampning af ammoniak. En stor del af den fordampede ammoniak falder ned i kort afstand fra kilden, hvilket kan forringe kvaliteten af skove og naturområder.

I forbindelse med udvidelse af husdyrholdet på Tandrupvej 5 øges ammoniakemissionen fra staldanlægget fra ca. 2.048 kg N/år til ca. 2.198 kg N/år svarende til en meremission på ca. 150 kg N/år.

I beregningen af ammoniaktabet er indregnet, at der etableres staldsystemer med fast gulv med 2 % hældning og skrabning hver 2. time for at opfylde det generelle 2007-krav om 15 pct. reduktion af ammoniakemission for udvidelsen.

Der befinder sig en ejendom med et dyrehold større end 75 DE i bufferzonen 300 – 1.000 m fra ejendommen.

Der er ingen naturområder omfattet af § 7 i husdyrbrugsloven indenfor en radius af 1000 m fra ejendommen (se bilag 4.2). Nærmeste naturareal omfattet af § 7 i husdyrbrugsloven er et hedeareal, der ligger ca. 3,3 km mod syd.

I en afstand af ca. 310 m nord for ejendommen ligger en eng (se bilag 3, punkt 1, lokalitetsnr.: K568-09-en). Engen er B-målsat i Århus Amts naturkvalitetsplan 2005. En B-målsætning indebærer, at der kun i særlige tilfælde gives tilladelse til mindre indgreb efter en konkret vurdering af indgrebets betydning for naturen.

I en afstand af ca. 900 m nordvest for ejendommen ligger Bolmose (se bilag 3, punkt 2). Bolmose er B-målsat i Århus Amts naturkvalitetsplan, men har en A-værdi grundet et værdifuldt botanisk indhold. Mosen er tidligere besigtiget i forbindelse med forundersøgelsen af Lyngbygård å projektet og af Århus Amt i forbindelse med seneste ansøgning om VVM-screening.

På baggrund af de to områders høje naturindhold er der foretaget ammoniakdepositionsregninger fra ejendommen til hhv. naturpunkt 1 og 2, og som fremgår af bilag 3.

Beregningerne viser, at der ikke finder en merdeposition af ammoniak sted til Bolmose.

Merbelastningen til engen er beregnet til 0,35 kg N/ha/år, ifølge beregninger til punkt nr. 1.

Engen (punkt nr. 1) er ikke besigtiget af Århus Amt eller Århus Kommune, men ud fra luftfotos fremgår det, at engen har en lang kontinuitet. På engen er der enkelte træer, men hovedparten er lav, urteagtig vegetation. Der er tale om en natureng.

Bolmose og især engen med vældpåvirkning ned mod de store søer midt i mosen er værdifulde botaniske lokaliteter. Vældene starter ved skræntfoden, og på en relativ smal stribe mellem skrænten og rørsumpen rundt om søerne i Bolmose er der en artsrig vældpåvirket engflora: maj-gøgeurt, trævlekrone, toradet star, hirse star, kær tidsel som blågrå siv. Desuden er der registreret partier med mere næringsfattig vegetation som kragefod, smalbladet kæruld, bukkeblad og alm. star.

I Bolmose er der desuden registreret en bestand af stor vandsalamander, som er opført på habitatdirektivets bilag IV over arter, som er særligt beskyttelseskrævende.

Naturområderne er omfattet af Naturbeskyttelseslovens § 3. Naturbeskyttelseslovens § 3 omfatter et generelt forbud mod at ændre i arealernes tilstand. Ændringen kan være direkte i form af f.eks. opdyrkning, tilplantning eller opfyldning. Ændringen kan også være indirekte ved at naboarealer kan påvirke et område, f.eks. ved øget tab af kvælstof enten via vand eller luft til naturområdet.

Der er en række øvrige § 3 arealer inden for en radius på 1.000 m omkring ejendommen, se bilag 4.1.

Der indgår ingen § 3 registrerede vandhuller på udbringningsarealerne.

Det nærmeste NATURA 2000 område (H232) er Lillering Skov, Stjær Skov, Tåstrup Sø og Tåstrup Mose, der ligger ca. 2.500 m syd for ejendommen, se bilag 7. Udpegningsgrundlaget for habitatområdet er en række skovnaturtyper. Det drejer sig om skovnaturtyperne: Bøgeskov på muldbund, Egeskove og blandskove på mere eller mindre rig jordbund samt Elle- og askeskove ved vandløb, søer og væld.

Ifølge basisanalysen for området er alle skovnaturtyperne kvælstoffølsomme med tålegrænser på 10-20 kg N/ha/år.

Basisanalysen påpeger at bl.a. skovkanter er følsom overfor atmosfærisk N-deposition.

Der udbringes ikke husdyrgødning nærmere end 20 m til NATURA 2000 området, se bilag 7.

Vurdering af projektets konsekvenser for naturområder

I det konkrete tilfælde vurderes husdyrlovens generelle beskyttelsesniveau tilstrækkeligt til at sikre engen mod væsentlig merbelastning.

Ud fra resultaterne af udførte ammoniakdepositionsberegninger vurderer Århus Kommune, at Bolmose og bestanden af bilag IV-arter ikke merpåvirkes med ammoniak fra driftsudvidelsen.

Ud fra de foretagne beregninger vurderes det, at udvidelsen ikke vil påvirke § 3 naturområder væsentligt. En forudsætning i beregningerne er, at ammoniakfordampningen er reduceret 15 %, som følge af etablering af staldsystemer som beskrevet i ansøgningsmaterialet. Der stilles vilkår til driften af stalde.

Det vurderes, at husdyrbruget ikke vil påvirke nærmeste Natura 2000 område eller nærmeste naturareal omfattet af § 7 i husdyrbrugsloven væsentligt på grund af den relativt store afstand.

Der vurderes, at der ikke vil være en påvirkning af Natura 2000 området med kvælstof fra driften af arealerne ved Lillering Skov, da der ikke udbringes husdyrgødning indenfor 20 m fra området.

7.6 Drift af arealer

Miljøredegørelsen og miljøvurderingen tager udgangspunkt i udbringningsarealerne, der fremgår af ansøgningen og er vist i bilag 1. I tabel 3 er der angivet en oversigt over ejendommens arealer.

Tabel 3: Arealer og udspretningsarealer, samt udbragt husdyrgødning i antal DE.

	Matrikulært areal (ha)	Heraf udspretningsareal (ha)	DE der udbringes	DE i alt
Ejet areal	78,5	59,8 9,0 9,7	1,7 1,54 1,7	101,7 13,9 16,5
Forpagtet areal, Hørslevvej 135		14,8	1,7	25,2
Aftaleareal, Frøkjærvej 17		40,1	1,4	58,4
Aftaleareal, Lille-ringvej 41		26,2	1,4	30,0
Aftaleareal, Hørslevvej 163		48,5	1,4	67,9
I alt		208,1		314

Der er i alt 208,1 ha udbringningsareal, hvoraf 114,64 ha er aftalearealer.

På ansøgers ejede arealer samt aftalearealer kan der udbringes husdyrgødning fra 314 DE, svarende til 1,69 DE/ha i gennemsnit.

Det fremgår af ovenstående, at der ønskes afsat kvæggylle svarende til 67,9 DE til Hørslevvej 163, Harlev. Århus Kommune har modtaget en ansøgning om godkendelse af 48,5 ha udbringningsarealer fra Jens Elvstrøm, Hørslevvej 163, Harlev efter husdyrlovens § 16. Arealerne er ikke godkendt til modtagelse af kvæggylle som ansøgt. Idet det er kommunens umiddelbare vurdering, at aftalearealerne sandsynligvis vil kunne opnå godkendelse til at modtage den nødvendige gødningsmængde, samt under hensyntagen til, at der generelt har været store forsinkelser i sagsbehandlingen af husdyrgodkendelsessager, finder kommunen det formålstjenligt i den konkrete sag, at meddele nærværende godkendelse, inden aftalearealerne for Hørslevvej 163, Harlev er godkendt. På den baggrund godkendes afsætning af gødning til aftalearealerne, idet der samtidig stilles vilkår om, at afsætningen ikke må opstartes inden kommunen har meddelt godkendelse heraf. Tilsvarende gøres udvidelsen af dyreholdet udover 241,75 DE (309,65 DE-67,9 DE) betinget heraf.

Vurdering af harmoniforhold:

Der er tilstrækkelig areal til at opfylde harmonikravet, der hermed vurderes opfyldt. Der stilles vilkår til, at en del af aftalearealerne på Hørslevvej 163, Harlev ikke må tilføres husdyrgødning som ansøgt før Århus Kommune har godkendt arealerne. En udvidelse udover 241,75 DE gøres betinget heraf.

7.7 Overfladevand

Udspretningsarealerne ligger i oplandet til Århus Bugt. Cirka 35,2 ha afvander via Lyngbygårds Å - Årslev Engsø/Brabrand Sø - Århus Å til Århus Bugt. Cirka 154,9 ha afvander via vandløb fra Hørslev, vandløb ved Dallerup Møllegård eller vandløb syd for Labing til Lyngbygårds Å - Årslev Engsø/Brabrand Sø - Århus Å til Århus Bugt. Cirka 18 ha afvander via Bøgebakkebæk til Tåstrup Mose - Tåstrup Bæk, Bjørnkær Bæk - Århus Å til Århus Bugt.

Kvælstof

I henhold til beregninger fra ansøgningssystemet er den totale udvaskning af kvælstof 55 kg N/ha i ansøgt drift.

Der udlægges hvert år 5,1 % ekstra efterafgrøder udover de til enhver tid gældende, generelle krav om efterafgrøder. Efterafgrøderne skal dyrkes som plantedirektoratets pligtige efterafgrøder, hvilket betyder at de skal udlægges hvert år, ikke kan opspares samt skal efterfølges af en vørsæd, som fratrækkes en eftervirkning på 25 kg N pr. ha i efterfølgende planperiode.

Arealerne ligger i henhold til statens kortværk i robuste områder hvad angår udvaskning af nitrat til overfladevand (Miljøstyrelsens nitratklasse 0 for overfladevand), hvilket betyder, at reduktionspotentialet fra rodzonen til vandområdet vurderes at ligge indenfor intervallet 76-100 %.

Århus Bugt er et område, der er meget følsomt overfor kvælstof. En risikoanalyse har vist, at Århus Bugt er i risiko for ikke at leve op til Vandrammedirektivets målsætning og at en af de vigtigste årsager hertil er for høj tilførsel af næringsstoffer fra landbruget.

Udbringningsarealerne nr. 25, 26, 27, 27-1, 28 og 29 grænser op til enge. Engarealerne er alle B-målsatte. For B-målsatte naturområder gælder, at der kun i særlige tilfælde vil kunne gives tilladelse til mindre indgreb efter en konkret vurdering af indgrebets betydning for naturen.

Udbringningsareal nr. 29 grænser op til Lyngbygård Å, der på strækningen er B2 målsat.

Udbringningsareal nr. 26, 27-1 og 27 er ifølge Århus Kommunes oplysninger drænedede med afløb til Lyngbygårds Å.

Beregninger fra ansøgningssystemet viser at husdyrtrykket på bedriftsniveau maksimalt må være 1,605 DE/ha. Det ansøgte reelle husdyrtryk er på 1,69 DE/ha.

Fosfor

Udbringningsarealerne afvander via Lyngbygård Å til Brabrand sø. Brabrand sø er et Natura 2000 område, og er i henhold til Regionplan 2005 fosforfølsom. Oplande til Brabrand sø vurderes derfor på lige fod med oplande til fosforfølsomme områder angivet på ansøgningssystemets kortværk (se bilag 6).

Kravet om fosforbalance er ifølge ansøgningssystemet overholdt.

Ifølge ansøgningssystemet er der en arealvægtet tilførsel på 25,1 kg P/ha/år og fraførsel på 25,3 kg P/ha/år og dermed en beregnet negativ nettotilførsel på -0,2 kg P/ha. I alt udbringes ca. 2.341 kg P/år.

Foderet til malkekøerne indeholder maksimalt 3,95 g fosfor/FE.

Af kortbilag 3 fremgår det, at der fra udbringningsareal nr. 31 er en hældning ned til Bolmose på 6 grader. Der udbringes ikke husdyrgødning inden for en afstand af 20 m til Bolmose.

Vurdering af projektets konsekvenser for overfladevand

For at sikre, at der er fosforbalance på husdyrbruget stilles vilkår om fosforindholdet i foderblandingen.

Da der ikke er stærkt skrånende terræn mod naturbeskyttede områder vurderer Kommunen, at udvidelsen af husdyrbruget ikke giver anledning til specielle retningslinier på ejede eller forpagtede arealer for naturbeskyttelse og samlet set ikke er i strid med retningslinier for naturbeskyttelse.

Da der ikke udbringes husdyrgødning indenfor en afstand af 20 m på det skrånende areal fra udbringningsareal til Bolmose vurderes det, at direkte mosen ikke påvirkes væsentligt af markdriften.

Da anvendes ekstra efterafgrøder og da udbringningsarealerne ikke er beliggende i områder omfattet af Miljøstyrelsens nitratklasser, vurderer Århus kommune, at bedriftsudvidelsen ikke vil medføre en forøget påvirkning af Århus Bugt med kvælstof.

Kommunen vurderer med stillede vilkår, at beskyttelsesniveauet for Brabrand Sø og Århus Bugt er opfyldt.

7.8 Grundvand

Arealer i Århus Kommune

Projektet har arealer i Område med Særlige Drikkevandsinteresser (OSD), hvor der skal udarbejdes en indsatsplan, som har til formål at sikre drikkevandsinteresserne i indsatsområdet.

Følgende marker ligger i indsatsområde Lyngby:	1, 2, 3, 4, 5, 12, 13, 25, 26, 27, 27-1, 28, 29 og 30
------------------------------------------------	-------------------------------------------------------

I Lyngby Indsatsområde er den detaljerede kortlægning af grundvandsressourcen og dens naturlige beskyttelse i området igangsat. Kortlægningen skal udgøre det faglige grundlag for udarbejdelse af en indsatsplan, som skal sikre drikkevandsinteresserne i området. Miljøcenter Århus har indsamlet alle geofysiske data, disse er dog ikke tolket. Dernæst mangler de bl.a. at placerer og udfører undersøgelsesboringer til belysning af uafklarede forhold. Natur og Miljø anvender de geofysiske data fra GERDA, som er tolket uden hensynstagen til områdets lokale geologi.

I den østlige og centrale del af indsatsområdet er der en begravet dal som typisk indeholder smeltevandssand og grus, der er velegnet til indvinding af drikkevand. Lyngbyværket indvinder vand fra flanken af denne omtalte dal. Det begravede dalsystem, der har en meget stor udbredelse, hænger sammen over store afstande på tværs af grænserne mellem de enkelte indsatsområder.

Derud over er der lokale grundvandsforekomster i indsatsområdet. I området omkring det ansøgte projekt har Harlev-Framlev vandværk og Hørslev vandværk kil-

depladser, der grænser op til dalsystemet. Harlev-Framlev indvinder vand fra et vandførende kvartært sandlag i kote 0 - -30. Ligeledes indvinder Hørslev vandværk fra et kvartært sandlag i kote 20-10. Umiddelbart er der tale om to uafhængige grundvandsforekomster.

Nitratfølsomme områder:

I området er der udpeget et område som er nitratfølsomt. Markerne 2, 3, 4, 12, 13 er delvis berørt af det udpegede nitratfølsomme områder (NFO). Ubearbejdet geofysiske målinger koblet med områdets boringsbeskrivelser kan på nuværende tidspunkt ikke konkretisere om det nitratfølsomme område bør justeres nærmere.

Aktuelle Drikkevandsinteresser:

Ifølge boringsbeskrivelserne i området er grundvandsforekomsten hvorfra Hørslev vandværk indvinder overlejret af ca. 10-15 m smeltevands ler og 5 - 10 m moræneler. Geofysiske data viser dog at der i det udpegede NFO er sandede lag som kan fremme nedsivning af nitrat.

Råvandsanalyser fra Hørslev vandværk indikerer, at grundvandsforekomsten er velbeskyttet overfor nitrat. Derimod kan forekomsten være sårbar overfor miljøfremmede stoffer, da boringens filterintervaller er terrænnære (20-29 mut). Hørslev vandværk ligger nedstrøms hovedparten af markerne beskrevet i projektet, dette udgør kun en risiko i det udpegede nitrat følsomme område.

Mark 30 ligger i en min afstand af 100 m fra Hørslev vandværk. Dette er kritisk idet infiltrationen er større tættere på boringen, hvilket betyder at ilt- og nitratfrontens hastighed øges ved udvaskning af nitrat og dermed reduceres nitratreduktionskapaciteten. Paces data og boringer viser at de øverste 15-20 m af jordlagene under markblok 30 er leret og kan dermed betragtes som beskyttende mod nedsivning af nitrat.

Fremtidige drikkevandsinteresser:

Ifølge Paces sonderinger er den begravede dal overlejret af 15 m ler i de af projektet berørte områder (markblokkene 26, 27, 27-1, 28, 29). Koblet med grundvandspotentialer der har en sydøstlig retning vurderes denne fremtidige grundvandsforekomst umiddelbart ikke at være sårbar overfor nitratudvaskning på de pågældende arealer.

Vurdering af projektets konsekvenser for grundvandet i Århus Kommune

Mark-nummer	Miljømål for grundvand	Udvaskning fra rodzone	Risiko for at nitratudvaskning fra rodzonen kan genfindes i grundvandet/boring.	Risikovurdering
2, 3, 4, 12 og 13	50 mg nitrat/l	79 mg nitrat/l	Området er udpeget og vurderet som nitratfølsomt. I de nitratfølsomme områder er ingen eller kun meget begrænset nitratreduktionen.	Projektet udgør en væsentlig risiko overfor grundvandets kvalitet.

Mark-nummer	Miljømål for grundvand	Udvaskning fra rodzone	Risiko for at nitratudvaskning fra rodzonen kan genfindes i grundvandet/boring.	Risikovurdering
5, 25, 26, 27, 27-1, 28, 29 og 30	50 mg nitrat/l	79 mg nitrat/l	Området er ikke udpeget eller konkret vurderet som nitratfølsomt.	Projektet udgør ingen væsentlig risiko overfor grundvandets kvalitet
30	50 mg nitrat/l	79 mg nitrat/l	Marken ligger i umiddelbar nærhed (100 m) til Hørslev Vandværks boringer. Området er ikke udpeget som NFO, men den forhøjede infiltration i området kan betyde, at nedsivning af nitrat til grundvandet øges, grundet øget forbrug af nitratreduktionskapaciteten. Det vurderes dog til ikke at udgøre et problem da de øverste 15 m-20 m af jordlagene under markblok 30 primært består af ler	Projektet udgør ingen væsentlig risiko overfor grundvandets kvalitet, eller overfor drikkevandskvaliteten ved Hørslev vandværk.

Ved anvendelse af sædskifte på markerne 2, 3, 4, 12 og 13 af kontinuerligt majs med tilførsel af højst 1,54 DE kvæggylle/ha (160 kg N/ha) og efterafgrøder med reduktion i normen på 25 kg N/ha vurderes projektet ikke at udgøre en væsentlig risiko overfor grundvandet, idet udvaskningen herefter er vurderet til 48 mg nitrat/l.

Der stilles vilkår om anvendelse af sædskifter af kontinuerligt majs osv. jf. ovenstående på mark nr. 2, 3, 4, 12 og 13. Med det stillede vilkår vurderer Århus Kommune, at der ikke risiko for påvirkning af grundvandet som følge af driftsudvidelsen.

Areal i Skanderborg Kommune

Et af udbringningsarealerne (mark nr. 21) ligger i Skanderborg Kommune, som i den forbindelse er hørt i henhold til § 21 i Bekendtgørelse nr. 294 af 31. marts 2009 om tilladelse og godkendelse m.v. af husdyrbrug. Nedenfor er Skanderborg Kommunes vurdering af arealet gengivet.

Marken ligger indenfor et særligt drikkevandsområde, og delvist inden for et område, som er nitratfølsomt. På marken er en indvindingsboring tilhørende Skovby Vandværk. Boringen og det nitratfølsomme område er ikke indtegnet som udbringningsareal, men på luftfoto fremstår det som én mark, med et hjulspor ind til boringen. Boringsbeskrivelsen viser at den samlede lertykkelse er 11,5 m.

Skovby er beliggende i et randmoræneområde, hvor isen har bevæget sig frem og tilbage, hvilket betyder, at de geologiske lag kan være skrånstillede og dermed skabe geologiske vinduer i forhold til magasinet. Der er konstateret smeltevandssand i en dybde af 1 m i den vestlige halvdel af arealet. Dette lag har en større hydraulisk ledningsevne end ler.

Noget kan tyde på, at lerlaget ikke har en stor beskyttende udstrækning, da der er konstateret pesticidrester i form af BAM i boringerne DGU nr. 88.1081 og 88.1394.

Ved at se nærmere på analyser fra borerne, kan det konstateres, at vandtypen ligger i jern og sulfatzonen, men er ved at bevæge sig mod nitratzonen, da forvittringsindekset er > 1 . Der er ikke konstateret nitrat endnu, men på baggrund af grundvandskemien tyder det på, at der er vigende reduktionskapacitet, hvilket betyder, at der er risiko for udvaskning af nitrat fremover.

Et af kriterierne for at et område ikke er nitratfølsomt er et lerdæklag over magasinet på minimum 15 m, hvilket ikke er tilfældet her. Marken vurderes at være følsom overfor nedsivning af nitrat.

Vurdering af projektets konsekvenser for grundvandet i Skanderborg Kommune

Ansøger ønsker at dyrke mark nr. 21 med kunstgødning alene, indtil dyreholdet er af en sådan størrelse, at ansøger er nødsaget til at udbringe husdyrgødning på arealet. Når arealet tages i brug til udbringning af husdyrgødning træder nedenstående vilkår i kraft. Det er i ansøgningssystemet vist, at ved anvendelse af et G7-sædskifte med 70 % efterafgrøder er der en negativ merudvaskning på 7 mg nitrat pr. liter.

For at beskytte grundvandet stilles der vilkår om, at udvaskningen på mark nr. 21 ikke må øges, hvis der gødes med husdyrgødning. Risikoen for at grundvandets kvalitet forringes er af Skanderborg Kommune vurderet som værende uvæsentlig, når dette vilkår efterleves.

8 Offentliggørelse

Modtagelse af ansøgningen har været annonceret i Århus Onsdag samt Århus Stiftstidende d. 21. maj 2008 med frist for kommentarer d. 11. juni 2008. Der er i forbindelse med annonceringen ikke indkommet bemærkninger.

Nabohøring

Udkast til godkendelsen har været i partshøring hos naboer til ejendommen som angivet i vejledningen til husdyrloven, samt øvrige som vurderes at kunne blive berørt af udvidelsen i henhold til forvaltningslovens § 19. Høringsperioden var 6 uger. Derudover blev udkastet sendt til DN, som havde bedt om det.

Århus Kommune har vurderet, at det ansøgte forhold er af underordnet betydning for naboer til udbringningsarealer, og der er derfor ikke gennemført høring af naboer til udbringningsarealer, jf. husdyrlovens § 56, stk. 2.

Århus Kommune har ikke modtaget høringssvar i forbindelse med partshøringen ved dennes ophør den 9. december 2009.

Offentliggørelse

Godkendelsen bekendtgøres ved annoncering i Århus Onsdag den 19. december 2009.

Følgende er samtidigt underrettet om godkendelsen:

Nabo Erling Højgaard Jensen, Tandrupvej 7, 8462 Harlev J
Nabo Anne-Lise Dahl Bendixen, Tandrupvej 9, 8462 Harlev J
Nabo Lena Holm, tandrupvej 11, 8462 Harlev J
Nabo Poul K. Larsen, Tandrupvej 16, 8462 Harlev J
Nabo Annie Mygind, Tandrupvej 14, 8462 Harlev J
Nabo Ruth K. Rasmussen, Tandrupvej 10, 8462 Harlev J
Nabo Henning Christensen, Tandrupvej 12, 8462 Harlev J
Nabo Anna Pedersen, Tandrupvej 1, 8462 Harlev J
Nabo Jens Laurids Jensen, Tandrupvej 1, 8462 Harlev J
Nabo Jørgen Holm, Tandrupvej 20, 8462 Harlev J
Nabo Anders K. C. Abildgaard, Tandrupvej 3, 8462 Harlev J
Nabo Henning Henriksen, Hørslevvej 135, 8462 Harlev J
Nabo Jørn Bergmann Henningsen, Hørslevvej 135, 8462 Harlev J
Gylleaftager Lyngfelt Gård, Hørslevvej 163, 8462 Harlev J
Gylleaftager Henrik Jørgensen, Frøkærvej 17, 8462 Harlev J
Gylleaftager Torben Hegelund, Lilleringvej 41, 8462 Harlev J
Bortforpagter Karen Mandrup Jensen, Hørslevvej 135, 8462 Harlev J

Følgende har fået et eksemplar af godkendelsen tilsendt:

Ansøger Lars Kragh Jensen, Tandrupvej 5, 8462 Harlev J
Konsulent Kjartan Einarson, kje@lmo.dk
Sundhedsstyrelsen, midt@sst.dk
Miljøcenter Århus, post@aar.mim.dk
Danmarks Naturfredningsforening, dn@dn.dk

Danmarks Naturfredningsforening, Århus, soeren.hoejager@skolekom.dk
Danmarks Sportsfiskerforbund, jkt@sportsfiskerforbundet.dk
Det økologiske Råd, husdyr@ecocouncil.dk
Dansk Ornitologisk forening, natur@dof.dk

9 Klagevejledning


Godkendelsen kan påklages til Miljøklagenævnet inden 4 uger fra annonceringens dato.

Klageberettiget er enhver, der har væsentlig, individuel interesse i sagens udfald, som nævnt i husdyrbrugslovens §§ 85, 86 og 87.

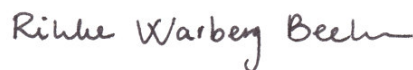
Eventuel klage stiles til Miljøklagenævnet, men skal indsendes til Århus Kommune, Natur og Miljø, Valdemarsgade 18, postboks 79, 8100 Århus C som sender den videre med sagens øvrige oplysninger. Klagen skal være forvaltningen i hænde senest den 18. januar 2009 kl. 15.00. Såfremt godkendelsen bliver påklaget, vil det straks blive meddelt ansøgeren.

Søgsmål kan anlægges ved domstolene indtil 6 måneder efter godkendelsens dato.

Århus Kommune, 18. december 2009



Mogens Bjørn Nielsen
Afdelingschef



Rikke Warberg Becker
Biolog

10 Lovgrundlag

Udover de tre regelsæt, der er nævnt i fodnoten i starten af godkendelsen, indgår følgende i afgørelsen:

Bekendtgørelse om indretning, etablering og drift af olietanke, rørsystemer og pipelines, nr. 729 af 14. juni 2007

Bekendtgørelse om opbevaring af døde dyr, bek. Nr. 439 af 11. maj 2007.

FMK's lugtberegningsmodel 2002:

Vejledende retningslinier for vurdering af lugt og begrænsning af gener fra stalde. Kaj Boye Frandsen, Foreningen af miljømedarbejdere i kommunerne.

Støjvejledningen: Miljøstyrelsens vejledning om Ekstern støj fra virksomheder nr. 5/1984.

Miljøstyrelsens vejledning nr. 6/1984 om Måling af ekstern støj fra virksomheder.

Miljøstyrelsens vejledning nr. 5/1993 om Beregning af ekstern støj fra virksomheder.