



Natura 2000-handleplan 2016–2021

BRABRAND SØ

Natura 2000-område nr. 233
Habitatområde H233

April 2017

Udgiver:
Aarhus Kommune
Teknik og Miljø
Grøndalsvej 1C
8260 Viby J
Tlf. 89402223

Titel:
Natura 2000 Handleplan 2016-21
Brabrand Sø med omgivelser
Natura 2000 - område nr. 233
Habitatområde H 233

År:
2017

Forsidefoto:
Luffoto over Årslev Eng sø og Brabrand Sø

Må citeres med kildeangivelse



*Juni 2016 – Græssende dyr på eng, som indeholder rigkær ved Brabrand Sø
Foto: Marianne Popp*

INDHOLDFORTEGNELSE

Resumé	4
Baggrund	5
Redegørelse for gennemførelse af seneste handleplan.....	7
Behov for indsatser	8
Indsatser fordelt på aktør	9
Prioritering af den forventede indsats	10
Forventede initiativer og plan for interessentinddragelse	11
Bilag 1: Resumé af offentlige lodsejeres drifts- og plejeplaner	11
Bilag 2: Indsatsprogram og sammendrag af den statslige Natura 2000-plan	13
Bilag 3: Naturtyper og arter på udpegningsgrundlag	14
Bilag 4: Kortbilag.....	17

RESUMÉ

Handleplanen for Brabrand sø beskriver den indsats, der skal igangsættes i Natura 2000-området inden udgangen af 2021.

Målet er at bevare og fremme de naturtyper og arter, som området er udpeget for at beskytte. Der vil i særlig grad skulle ske en indsats for naturtypen "rigkær".

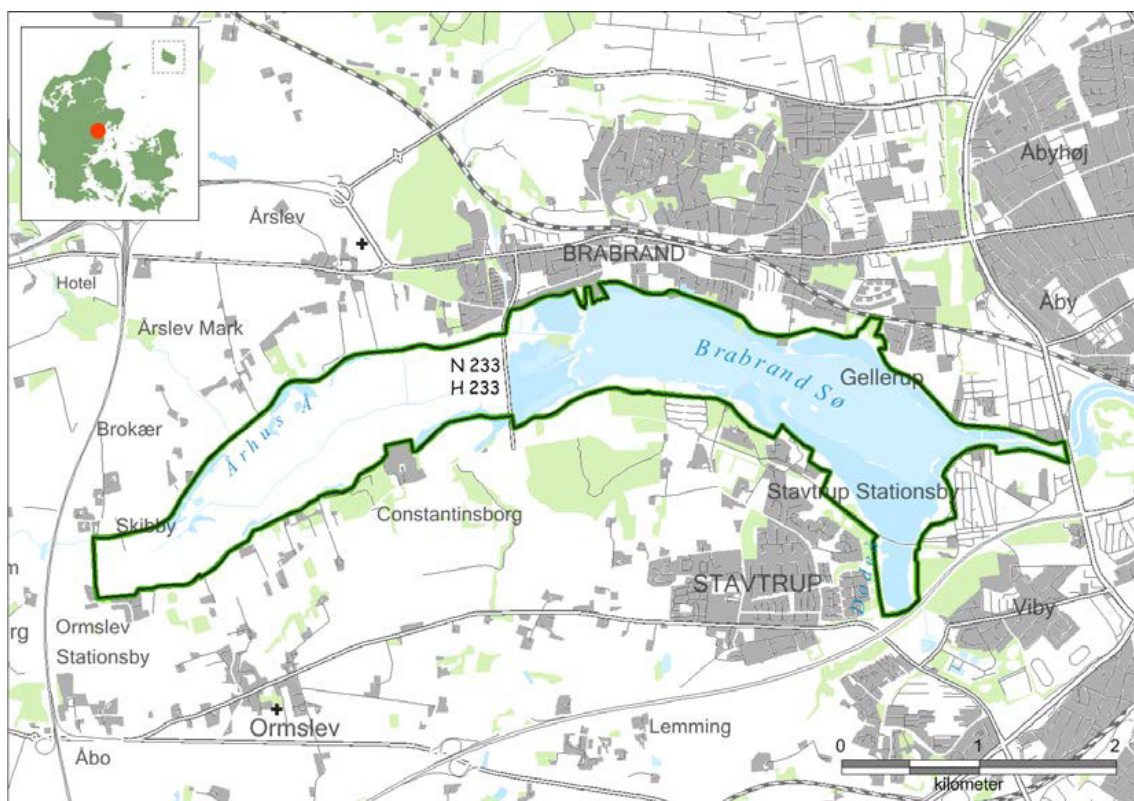
Indsatsen i denne planperiode er rettet mod en hensigtsmæssig drift og pleje af naturtypen "rigkær" samt hvor muligt en udvidelse og sammenbinding disse.

Indsatsen udføres af Aarhus Kommune og lodsejere i området og gennemføres i videst muligt omfang gennem frivillige aftaler. Der findes blandt andet en række tilskudsordninger, som kan søges gennem Landbrugs- og Fiskeristyrelsen.

Natura 2000-området har et areal på 521 ha, hvoraf over halvdelen udgøres af to store søer, og det afgrænses som vist på kortet neden for. Natura 2000-området består af Habitatområde nr. H233. Årslev Engsø og en stor del af Brabrand Søes omgivelser er fredet.

Natura 2000 området er beliggende i Aarhus Ådal vest for Aarhus og består af de to søer Brabrand Sø og Årslev Engsø med omgivende vådområder samt enkelte småskovspartier. Brabrand Sø er en naturlig næringsrig sø, som tidligere har huset en rig flora af undervandsplanter samt store bestande af vandinsekter og forskellige rovfisk.

Langs bredden af søerne ligger flere rigkær, hvoraf enkelte stadig indeholder sjældne planter, karakteristiske for naturtypen, som f.eks. fredede orkidéarter. Langs Brabrand Sø findes desuden enkelte småskovspartier med bøge-, ege- og elle- og askebevoksninger. Området har stor betydning både som ynglelokalitet og som rasteområde for en lang række fugle, og der findes flere rødlistearter som engsnarre og stor skallesluger.



Kortet er fra Natura 2000-basisanalyse 2015-2021 for Brabrand Sø Naturstyrelsen (2013).

BAGGRUND

Staten har udarbejdet Natura 2000-planer for de 252 udpegede beskyttelsesområder, som indgår i den danske del af det europæiske Natura 2000-netværk. Planerne beskriver målene for det enkelte beskyttelsesområde og fastlægger de indsatser, der skal ske inden for planperioden 2016–2021. Natura 2000-planerne kan ses på Miljøstyrelsens [hjemmeside](#).

Ud fra Natura 2000-planerne har kommunerne udarbejdet kommunale handleplaner, som skal medvirke til at gennemføre Natura 2000-planerne for de enkelte områder. Denne handleplan er udarbejdet af Aarhus Kommune på grundlag af Natura 2000-plan for Brabrand Sø, Natura 2000 område nr. 233.

Kommunen er ansvarlig for de dele af handleplanen, der vedrører kommunens geografiske område på land og kystnære områder. Planlægningen for de skovbevoksede, fredskovspligtige arealer varetages dog af Miljøstyrelsen og gennemføres hvert 12. år. Skovhandleplaner 2010-21 gælder således fortsat. Kommunerne og Naturstyrelsen er hver især ansvarlige for, at handleplanerne gennemføres inden udgangen af år 2021.

Offentlige lodsejere, som ejer arealer i Natura 2000-område, kan vælge at gennemføre Natura 2000-planen direkte i egne drifts- og plejeplaner. I forhold til indsatsen for de kommunalt ejede fredskovspligtige arealer har Aarhus Kommune udarbejdet drifts- og plejeplaner for egne arealer. Indsatsen, der gælder de kommunalt ejede fredskovspligtige arealer videreføres frem mod 2021 i første generations handleplanen 2010-2015 og kan ses på kommunens hjemmeside. Indsatsen beskrives derfor ikke yderligere i denne handleplan.

Den lovgivningsmæssige baggrund for handleplanerne findes i miljømålsloven (lovbekendtgørelse nr. 119 af 26. januar 2017), bekendtgørelse om kommunalbestyrelsernes Natura 2000-handleplaner (bekendtgørelse nr. 944 af 27. juni 2016) og bekendtgørelse om tilvejebringelse af Natura 2000-skovplanlægning (bekendtgørelse nr. 946 af 27. juni 2016).

Den kommunale handleplan skal ifølge lovgivningen indeholde:

- En prioritering af kommunalbestyrelsens forventede forvaltningsindsats i planperioden på baggrund af en opgørelse af behovet for konkrete forvaltningstiltag
- De forventede initiativer, som kommunalbestyrelsen vil tage for at gennemføre Natura 2000-planen, herunder en plan for interessentinddragelse.
- En oversigt over fordelingen af indsatsen mellem kommunale myndigheder, Miljø- og Fødevarerministeriet og offentlige lodsejere.
- En redegørelse for gennemførelsen af handleplanen for den forudgående 6 års periode, der gør det muligt at vurdere, i hvilket omfang Natura 2000-planen for den forudgående periode er gennemført. Handleplanen for 1. planperiode 2010-2015 blev vedtaget af Byrådet i december 2012 og handleplanindsatsen har således været under udførelse over en treårig periode.

Handleplanen skal være så konkret, at dens gennemførelse kan vurderes. Dog må handleplanen ikke foregribe det præcise indhold af de aftaler eller afgørelser, der træffes i forhold til den enkelte lodsejer i forbindelse med gennemførelsen af handleplanen.

De kommunale handleplaner skal i samspil med vandplanlægningen realisere Natura 2000-planen, for så vidt angår vandbehov for de naturtyper, som er direkte afhængige af et vandøkosystem. Natura 2000-planens mål om forbedret vandkvalitet i større søer, vandløb, fjorde og kystvande realiseres gennem indsatsen i vandplanlægningen, og skal ikke indgå i de kommunale Natura 2000-handleplaner.

Den kommunale Natura 2000-handleplan er som udgangspunkt omfattet af krav om miljøvurdering i henhold til lov om miljøvurdering af planer og programmer (lovbekendtgørelse nr. 1533 af 10. december 2015). Aarhus Kommune har foretaget en screening for at kunne afgøre, hvorvidt Natura 2000 handleplanen Brabrand Sø med omgivelser 2016-2021 - Natura 2000 område nr. 233 er omfattet af kravet om miljøvurdering. Den kommunale handleplan sætter ikke rammer for fremtidige anlægstilladelser og resultatet af screeningen er, at handleplanen vurderes ikke at kunne påvirke miljøet væsentligt. Planforslaget skal derfor ikke miljøvurderes. Aarhus Kommune har truffet afgørelse herom og offentliggjort afgørelsen den 8. februar 2017.

REDEGØRELSE FOR GENNEMFØRELSE AF SENESTE HANDLEPLAN

De kommunale handleplaner for første planperiode har været gældende siden udgangen af 2012. Kommunen har i den mellemliggende periode arbejdet for at gennemføre den indsats, der blev beskrevet i Natura 2000-handleplanen for planperioden 2010-2015.

Nedenstående boks viser konkrete retningslinjer fra Natura 2000 planen 2010-2015.

Konkrete retningslinjer:

Indsatser efter sigtelinje 2. Små og fragmenterede habitatnaturtyper og levesteder for arter, som ikke kan opretholdes ved drift af det nuværende areal alene, sikres ved arealudvidelse, sammenkædning af arealer, pleje af naboarealer og/eller etablering af spredningskorridorer.

- 2.1** Riggærsarealerne søges udvidet og sammenbundet, hvor det er naturmæssigt muligt.

Indsatser efter sigtelinje 3. Naturtyper og levesteder, som ikke er beskyttet af natur- og miljølovgivningen skal sikres.

- 3.1** Skovnaturtyper sikres. Der kan dog være tale om en dynamisk situation, hvor det ikke nødvendigvis er de samme forekomster, der over tid bidrager til sikring af en skovnaturtype.
- 3.2** Konstaterede forekomster af habitatnaturtyper, der ikke er omfattet af lovgivningen, skal sikres mod ødelæggelse.

Indsatser efter sigtelinje 4. Der skal gøres en særlig indsats for naturtyper og arter, hvis biogeografiske status er i fare for at blive alvorligt forringet i 1. planperiode.

- 4.1** Arealet med rigkær søges udvidet med i størrelsesordenen 5-7 ha, hvor de naturgivne forhold giver mulighed herfor.

Nedenstående tabeller viser en oversigt over de realiserede, påbegyndte og planlagte projekter inden for Natura 2000-området.

Tabel 1.

Følgende projekter er finansieret via kommunernes egne midler eller DUT-midler:

	Indsats	Kommunalt ejet	Privatejet
Aarhus Kommune	Rydning af rigkær og opvækst i rigkær samt i potentielle rigkærsarealer	17,4 ha realiseret 2 ha planlagt	
	Etablering af hegning til afgræsning af rigkær	7,7 ha realiseret	1,3 ha
	Slåning af rigkær	2,3 ha realiseret	1 ha

Ud over de ovennævnte indsats har kommunen søgt at gennemføre Natura 2000-handleplanen gennem følgende tiltag:

- Orientering om handleplanen direkte fremsendt til berørte lodsejere.
- Stillet landbrugskonsulent til rådighed til hjælp med oplysning om nu Landbrugs- og Fiskeristyrelsen plejeordning og hjælp til udfyldning af ansøgningskemaer.
- Aarhus Kommune faciliterer ca. 60 ha indhegning, som indeholder partier med kortlagte rigkær.
- Aarhus Kommune faciliterer endvidere naturpleje på § 3 beskyttede kommunale arealer inden for natura 2000 området, som ikke indeholder rigkær – en opgørelse herover fremgår ikke af denne plan.
- Sikre køreadgang til arealer, som oversvømmes.
- Etablering af spang, som sammenbinder rigkær.
- Møder internt i forvaltningen og med dyreholder om effektvurdering af afgræsning af rigkær på kommunale arealer og opfølgning i forhold til rydning, græsningstryk, fjernelse af problemarter mv.
- Facilitering af dyreholdere – fjernelse af væltede træer, stiller fangfold til rådighed, fjernelse af vraggods, som afsættes på arealerne ved oversvømmelser.
- Facilitering af dyreholdere – hegnseftersyn, som følge af vinteroversvømmelser evt. udskiftning af brækkede, rådne pæle samt istandsætning af tråd.
- 5-årig turnus med § 3 tilsyn med særlig fokus på rigkær og identifikation af muligheder for sammenbinding af arealer med rigkær.
- Samarbejde med DN's studenterungdom om årligt høslæt, som understøtter rigkær.
- Info til studerende om Natura 2000, udpegningsgrundlag, indsats og virkemidler.
- Opsætning af infotavler om Natura 2000, udpegningsgrundlag og naturplejen i rigkær.

Kommunen har ikke faciliteret projekter på private arealer finansieret gennem landdistriktsmidler.

Der er ikke iværksat Life-projekter inden for Natura 2000-området.

BEHOV FOR INDSATSER

Natura 2000-planen for Brabrand sø, Natura 2000 område nr. 233, beskriver de konkrete mål for indsatsen. Indsatsprogrammet og sammendrag af den statslige Natura 2000-plan kan ses i bilag 2, mens naturtyper og arter på udpegningsgrundlag fremgår af bilag 3. På baggrund af dette har kommunen vurderet, at der er behov for nedenstående konkrete forvaltningstiltag. Hvor igangsatte indsats fra handleplanen for planperioden 2010-2015 ikke er gennemført i sin helhed, indgår den udestående indsats i opgørelsen over behovet for konkrete forvaltningstiltag.

Tabel 2.

Behov for forvaltningstiltag for naturtyperne*

Forventede forvaltningstiltag og metoder		Skøn over behov:		
		Igangværende indsats	Ny indsats	Samlet behov for indsats
Lysåbne naturtyper*	Rydning af vegetation	2 ha	Op til 2 ha	Op til 4 ha
	Forbedring af hydrologi	0 ha	0 - 3 ha	0 - 3 ha
	Græsning eller høslæt	9,6 ha	Op til 1 ha	Op til 10,6 ha
Skovnaturtyper uden frevskovspligt*	Skovnaturtypebevarende drift og pleje		0,4 ha	0,4 ha
	Urørt skov		0 ha	0 ha
	Forbedring af hydrologi		0 ha	0 ha
Skovnaturtyper med fredskovspligt**	Indsats videreføres i Natura 2000-handleplan frem mod 2021	-	-	-
Sammenbinding af naturtyper***	Naturtype	0 ha	Op til 6 ha	Op til 6 ha
Ny habitatnatur***	Rigkær	1 ha	Op til 6 ha	Op 7 ha

* Omfatter ikke offentlige arealer, hvor ejeren gennemfører Natura 2000-planen i egne drifts- og plejeplaner. Se bilag 1.

** Indsatsen videreføres fra sidste planperiode da de vedtagende skovhandleplaner gælder i 12 år, dvs. perioden 2010-2021.

*** I bilag 4 er der et kort, som viser arealer kortlagt med rigkær samt skovnatur på ikke fredskovpligtige arealer.

Det vurderes, at der er ikke behov for forvaltningstiltag for arter ud over indsatser for naturtyper.

INDSATSER FORDELT PÅ AKTØR

I Natura 2000-planens indsatsprogram er der alene tale om retningslinjer, hvor handleplanmyndigheden – Aarhus Kommune – skal følge op på retningslinjerne.

Det vurderes derfor, at der ikke er behov for en nærmere fordeling af indsatserne mellem handleplanmyndighed og offentlige lodsejere for de enkelte retningslinjer i Natura 2000-planens indsatsprogram.



Juli 2016 – Høslæt, som supplerende indsats for at holde kærarealet lysåbent.

Foto: Marianne Popp

PRIORITERING AF DEN FORVENTEDE INDSATS

Natura 2000-planerne 2016-2021 har fokus på:

- Sikring af naturpleje.
- Færdiggørelse og sikring af indsats fra planperioden 2010-2015.
- Sammenhæng i naturen.
- Levesteder for ynglefugle og bekæmpelse af invasive arter.

Prioriteringen af den forventede forvaltningsindsats i planperioden skal ske på baggrund af opgørelsen af behovet for konkrete forvaltningstiltag (se tabel 2). Den nedenstående prioritering vil således afspejle den forventede tidsfølge af indsatsen i forbindelse med de konkrete forvaltningstiltag.

I planperioden 2016-2021 er prioriteringen inden for Natura 2000-område nr. 233; Brabrand Sø med omgivelser:

- Færdiggørelse og sikring af indsatsen fra planperioden 2010-2015. Pleje og udvidelse af naturtypen rigkær prioriteres og sikres en hensigtsmæssigt drift.

I arbejdet med indsatsen for de lysåbne naturtyper prioriteres først en opsøgende/faciliterende indsats over for særlige lodsejergrupper:

- Lodsejere med arealer, der kan bidrage til at sikre sammenhæng i naturen
- Lodsejere hvis MVJ-aftaler udløber i planperioden
- Lodsejere, som er særligt interesserede i at gennemføre en indsats.
- Lodsejere med særligt store arealer omfattet af Natura 2000-planen.



Sommer 2016 – Brabrand sø med bredvegetation. Her drikkested for engens græssende dyr.

Foto: Marianne Popp

FORVENTEDE INITIATIVER OG PLAN FOR INTERESSENTINDDRAGELSE

Det er Aarhus Kommunes hensigt at planlægge og udføre projekterne som vist i tabel 3, og i den forbindelse tager kommunen en række initiativer for at inddrage lodsejere og andre interessenter i projekterne.

Tabel 3 viser kommunens plan for interessentinddragelse, men der kan ske ændringer hvis det ønskes af lodsejerne, eller hvis andre forhold taler for det.

Tabel 3.

Forventet plan for interessentinddragelse.

Projekt navn	Initiativ	Tidsplan	Kommune
Orientering af Grønt Råd	Kommunen afholder møder 3 gange årligt	Hele planperioden	Aarhus Kommune
Udvidelse og sikring af naturtyper, som er i fare for at forsvinde eller blive forringet.	Møde direkte med berørte lodsejere, dyreholdere og evt. andre interessenter om status for afgræsning, naturtilstand samt om muligheden for at hjemtage tilskud til græsning mv.	Hele planperioden	Aarhus Kommune

Projekterne gennemføres ved frivillige aftaler, og derfor er det i mange tilfælde ikke på nuværende tidspunkt muligt at beskrive hvornår projekterne fysik bliver udført. Kommunen vil i hvert enkelt tilfælde sørge for, at relevante interessenter bliver inddraget.



Juni 2016 – DN's studenter ungdom tager høslæt for at fastholde areal med rigkær.

Foto: Casper Sylvester Jensen

BILAG 1:

Resumé af Aarhus Kommunes plejeplan for egne arealer med skovnaturtyper i Natura 2000-område nr. 233 Brabrand Sø med omgivelser

Områdets fredskovpligtige skovnaturtyper er omfattet af retningslinjer i Natura 2000-handleplanen 2010-15 og videreføres i denne plan.

Natura 2000-handleplanen for 2010-2015 kan ses på kommunens [hjemmeside](#).



Yngre sumpskov ved Brabrand Sø.

BILAG 2:

Indsatsprogram og generelle retningslinjer i den statslige Natura 2000-plan

Opfyldelsen af habitat- og fuglebeskyttelsesdirektivernes krav om gunstig bevaringsstatus for de naturtyper og arter, som direktiverne omfatter, er en opgave, som strækker sig over flere planperioder. Det er derfor nødvendigt at prioritere indsatsen i den enkelte planperiode, således at det sikres, at Danmark efterlever de EU-retlige forpligtelser, og der kan etableres en sammenhæng mellem indsats og tilgængelige virkemidler.

Den nationale prioritering af indsatsen i 2. planperiode sigter på, at den planlagte og igangsatte indsats i 1. planperiode fastholdes og afsluttes, og der tages hånd om særligt truede naturtyper og arter, samt at der påbegyndes en strategisk indsats for langsigtet at sikre den nødvendige pleje af de lysåbne naturarealer.

Indsatsen fra de gældende planer 2010-15 videreføres. Hvis den forudsatte indsats for planperioden 2010-15 ikke er gennemført, når de kommunale handleplaner for 2. planperiode træder i kraft, forudsættes det, at den allerede igangsatte indsats færdiggøres i 2. planperiode, med mindre den udestående indsats vil være i strid med nærværende plan.

De generelle retningslinjer er:

- Myndighederne tager i deres administration af lovgivningen og deres forvaltning udgangspunkt i målsætningen for det enkelte Natura 2000-område og sikrer dermed en grundlæggende beskyttelse af udpegningsgrundlaget.
- Der arbejdes for at sikre de lysåbne terrestriske naturtyper en hensigtsmæssig hydrologi, drift og pleje.
- Der arbejdes for at sikre egnede levesteder for områdets arter.
- Der arbejdes på at opnå størst mulig naturmæssig robusthed og sammenhæng i områdets natur ved at sikre større driftsenheder af lysåbne naturtyper.
- For skovnaturtyper skal sikres en skovnaturtypebevarende drift og pleje. I særlige tilfælde kan permanent ophør af drift (urørt skov) være nødvendig for at opfylde direktivforpligtelsen.
- Indsatser gennemført i 1. planperiode vedligeholdes, f.eks. ved genrydning af arealer, hvor der tidligere har været gennemført en Natura 2000-indsats.

For yderligere interesse kan hele Natura 2000 planen læses på Miljøstyrelsens [hjemmeside](#).

BILAG 3:

Naturtyper og arter på udpegningsgrundlag

Udpegningsgrundlag for Natura 2000-område bestående af habitatområde H233.

Tabel 4.

Naturtyper på udpegningsgrundlaget 1*.

Naturtypenr.	Naturtype	I alt*
3150	Næringsrig sø**	2 stk.
7230	Rigkær	10,6 ha
9130	Bøg på muld	0,4 ha
9160	Ege blandskov	-
91E0	Elle- og askeskov	-
I alt*		11,0 ha

* Omfatter ikke offentlige arealer, hvor ejeren gennemfører Natura 2000-planer i egne drifts- og plejeplaner.

** Omfatter næringsrige søger < 5 ha.

Arter

1318	Damflagermus (<i>Myotis dasycneme</i>)
1355	Odder (<i>Lutra lutra</i>)
1166	Stor vandsalamander (<i>Triturus cristatus</i>)

Der er foretaget en kortlægning og tilstandsvurdering af følgende naturtyper i Natura 2000-området:

Tabel 5.

Naturtilstand/skovtilstand af kortlagte naturtyper*.

Naturtype nr.	Naturtype navn	Naturtilstand ha					Ingen tilstand	I alt* ha
		I	II	III	IV	V		
3150	Næringsrig sø**	2 stk.						2 stk.
7230	Rigkær*		3,5 ha	7,1 ha				10,6 ha
9130	Bøg på muld		0,4 ha					0,4 ha
9160	Ege bladskov						-	
91E0	Elle- og askeskov						-	
I alt*			3,9 ha	7,1 ha				11,0 ha

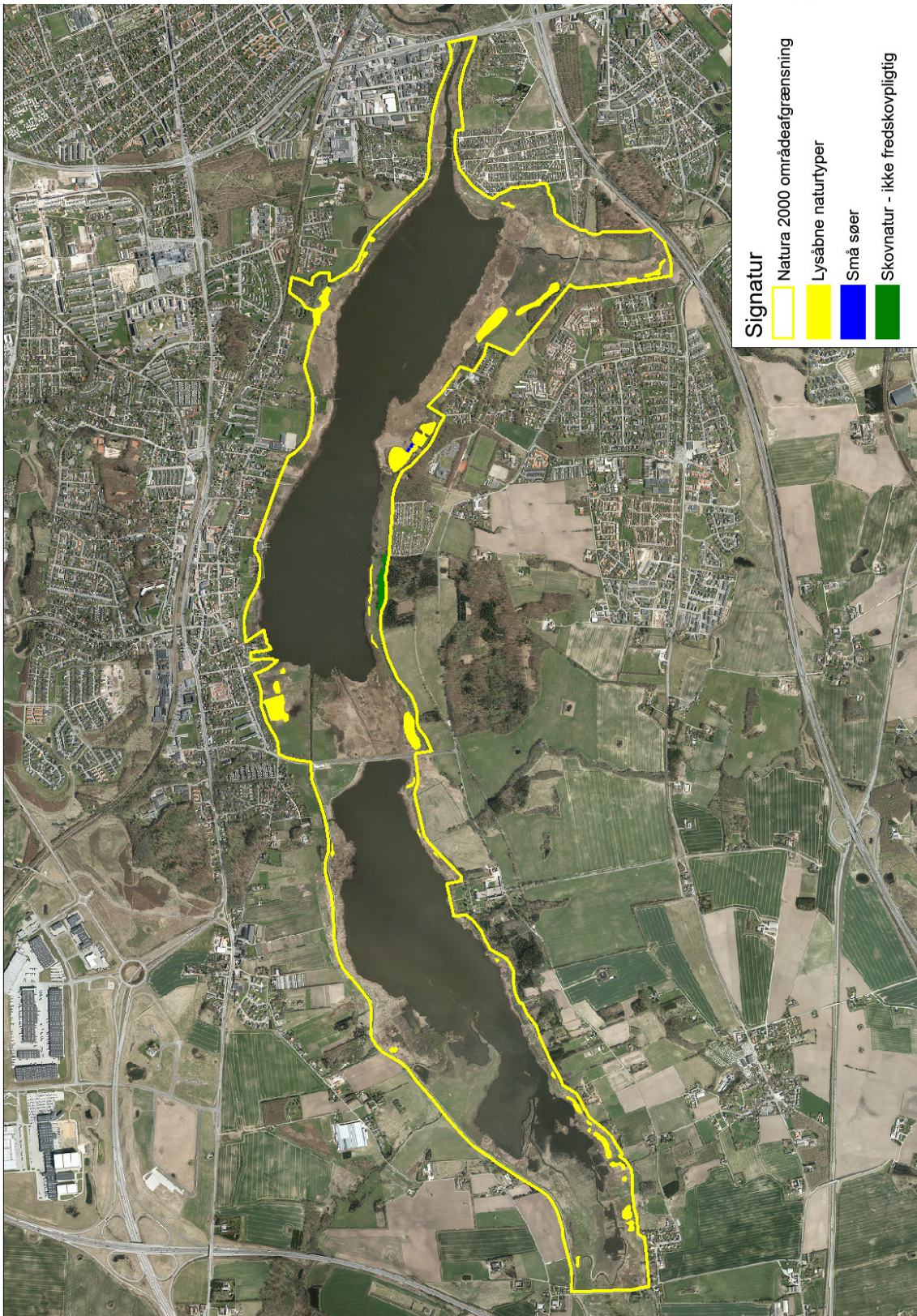
* Omfatter ikke offentlige arealer hvor ejeren gennemfører Natura 2000-planen i egen drifts og plejeplan.

** Omfatter næringsrige søger < 5 ha.

Tabel 5 er baseret på oplysninger fra Statens Basisanalyse. For yderligere beskrivelser af naturtilstanden af kortlagte naturtyper samt levesteder og overvågning med arter på udpegningsgrundlaget henvises til Natura-2000 basisanalyse 2016-2021 jf. Miljøstyrelsens [hjemmeside](#).

BILAG 4:

Kortlagte lysåbne naturtyper samt ikke fredskovpligtig Skovhabitatnatur.





Teknik og Miljø
Center for Miljø og Energi
Grøndalsvej 1C
8260 Viby J
www.aarhus.dk